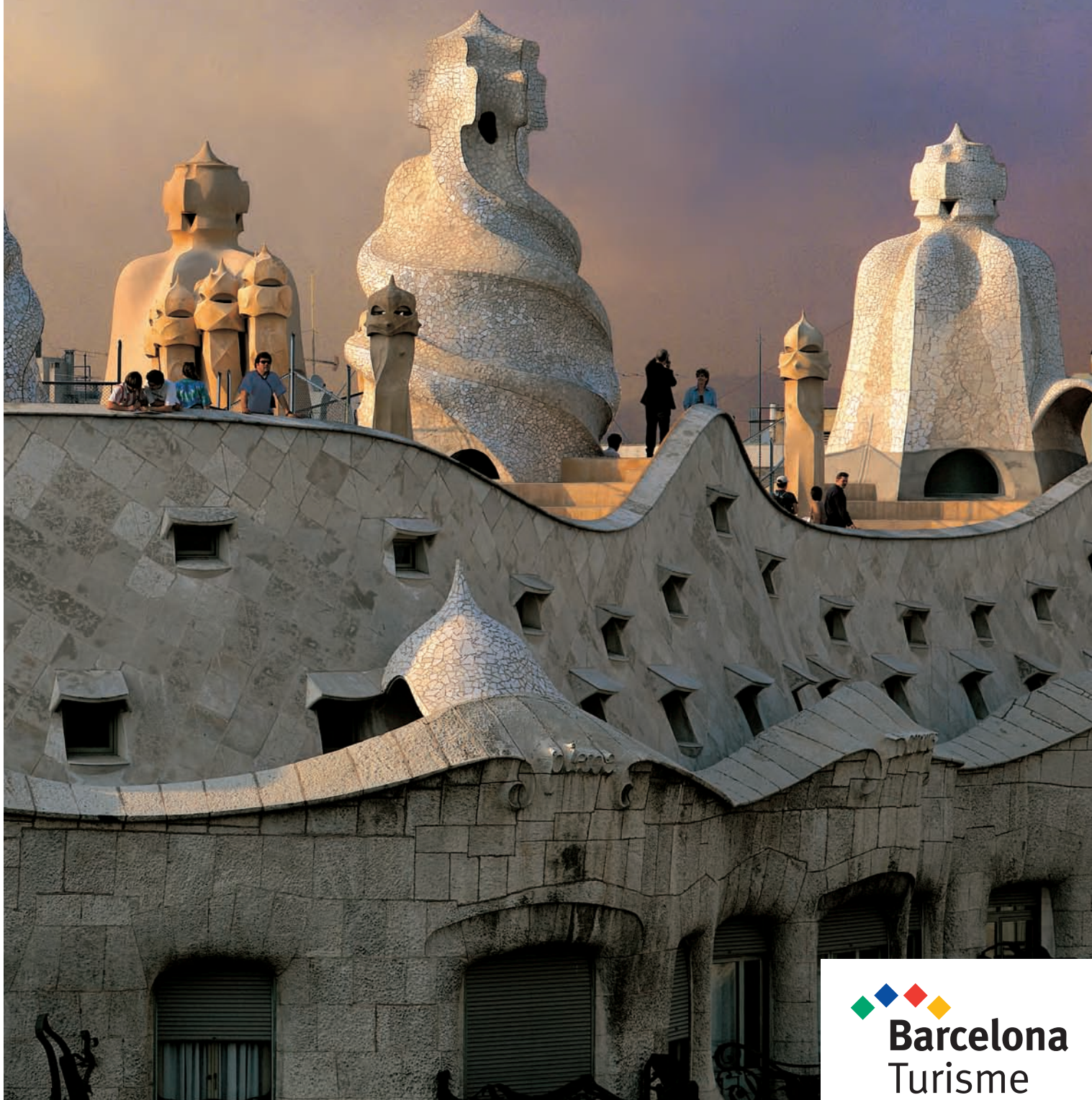


Barcelona: Gaudí t'espera



Antoni Gaudí, l'home

Antoni Gaudí i Cornet, fill d'una família de calderers, va néixer el 1852 a Reus (Baix Camp, Tarragona). De petit observava que tant el pare com l'avi, que tenia el taller a Riudoms, aconseguien crear, amb un martell, unes planxes de coure i un bon domini de la mà, les formes arrodonides més subtils i delicades dels estris quotidians.

Als 17 anys la família el féu anar a Barcelona per estudiar arquitectura. Destre a les mans, imaginatiu i observador, amb bons coneixements de càlcul matemàtic, aviat es destacà entre els alumnes de l'Escola d'Arquitectura, però també aixecà sospites i recels entre els seus professors per les seves pràctiques poc ortodoxes del tractament de les formes estructurals.

Eixut de caràcter, elegant i convençut de les seves capacitats, portà a la pràctica les seves idees i coneixements cridant ràpidament l'atenció dels burgesos catalans que molt aviat confiaren en ell per a fer obres creatives i diferents. D'entre ells, el més afí a Gaudí fou Eusebi Güell, per a qui l'arquitecte treballà fins que es lliurà, després d'una crisi espiritual, a l'obra pòstuma, el temple de la Sagrada Família, ara ja basílica, amb la cerimònia de dedicació de S.S. Benet XVI, el novembre de 2010.

Morí a Barcelona, el 1926, atropellat per un tramvia.



*Antoni Gaudí y Cornet
Ca*

L'obra

Gaudí posseïa un sentit nat de la volumetria, que potser li venia de la pràctica de la caldereria amb la que havia conviscut de petit o de la contemplació atenta de la naturalesa, que considerava una font d'inspiració. Les parets i cobertes guexades, els arcs parabòlics, les columnes tortes, les xemeneies helicoidals... són formes geomètriques que trobem abundantment en la seva arquitectura i que procedeixen de les estructures de la naturalesa, com els ossos del món animal o els troncs i branques dels arbres del món vegetal.

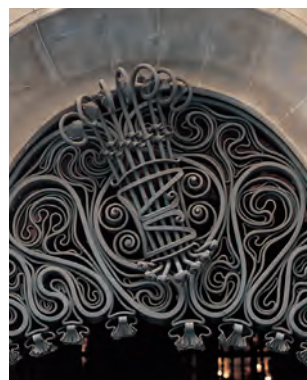
L'obra de Gaudí no és el resultat d'una fantasia desbocada sinó d'una capacitat imaginativa extraordinària, que el càlcul per ordinador contemporani confirma. Arquitectura i objectes d'ús, treballats amb els materials de l'indret i ornamentats amb les formes i colors del medi que els envolta, constitueixen una proposta que el pas dels anys ha demostrat que és una única.



La tècnica del trencadís (composició d'elements ceràmics trossets), assolix la màxima expressió en el revestiment del banc del Park Güell



Gaudí reformà completament la Casa Batlló i convertí la façana en un simbòlic combat de Sant Jordi contra el drac



L'ús extraordinari de les arts aplicades a l'arquitectura, com la forja, és una de les característiques essencials de l'obra de Gaudí, fill de calderers artesans



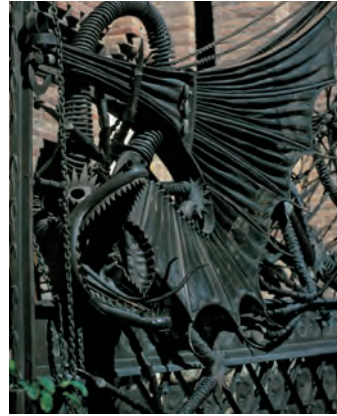
El vitrall de la cripta de la Colònia Güell ens recorda els pètals d'una flor o les ales d'una papallona. La natura és la gran font d'inspiració de l'obra gaudiniana



Nau central de la Sagrada Família



La Casa Vicens fou la primera obra important que realitzà Gaudí. Inspirada en l'estil historicista mudèjar, combina la pedra, el totxo i les rajoles de colors



La reixa d'entrada a la Finca Güell és una gran escultura de forja on el drac amenaçador evoca la gesta d'Hèracles en el Jardí de les Hespèrides



Al terrat del sumptuós Palau Güell hi ha una vintena de xemeneies que formen un jardí d'escultures, on les formes i els colors li donen un caràcter màgic

Gaudí i Barcelona

De Gaudí hi ha visibles, a Barcelona, 14 obres bàsiques que ens donen una idea de l'evolució seguida per la seva arquitectura.

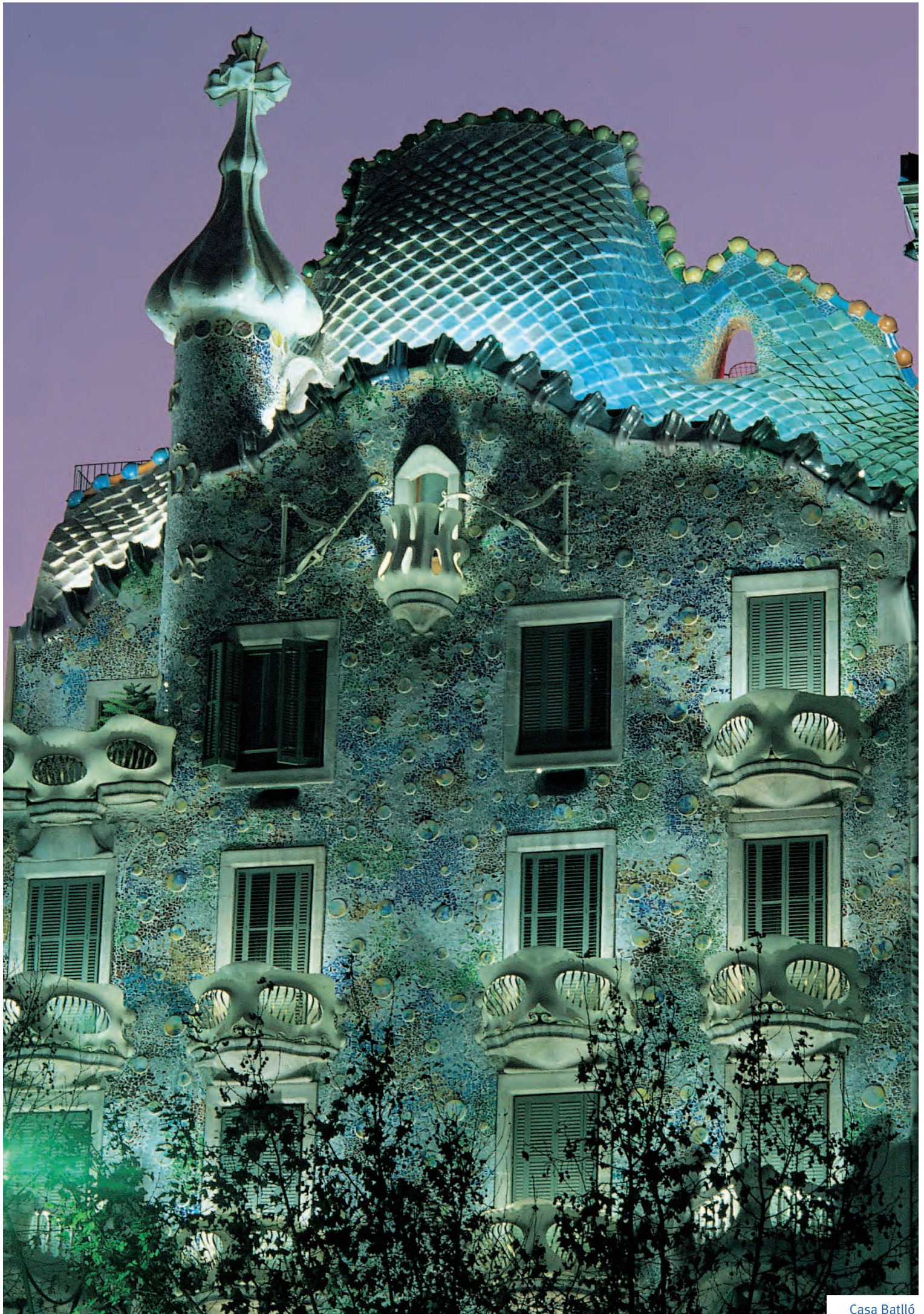
Faroles de la Plaça Reial, del 1878, obra primerenca, amb base de pedra, columnes de ferro fos, cromats i, al cimall, el simbòlic casc de Mercuri, amb ales i caduceu.

Casa Vicens, 1883-88, d'estil historicista mudèjar estructurat amb pedra, totxo i rica aplicació ceràmica, on apareix per primera vegada l'arc parabòlic. 🏛️

Pavellons per a les quadres de la Finca Güell, 1884-87, a Pedralbes, constitueix la primera síntesi entre innovació tecnològica i artesanía decorativa. Un drac de ferro colat, mòbil i dinàmic, és la reixa que clou l'entrada al Jardí de les Hespèrides.

Del **Palau Güell, 1886-88**, residència del seu mecenes, Gaudí en féu un espai habitable, càlid, elegant i majestuós. Primera mostra de la que seria la seva pràctica arquitectònica: resistència de materials, jocs de columnes, cúpula, circularitat interior i calefacció, treballs de fusta i mobiliari, ferro de forja, en una gran exuberància decorativa culminada per l'ús del trencadís (elements ceràmics trossets) i vidre. 🏛️

Col·legi de les Teresianes, 1888-89, exemple de com amb l'estreta successió d'arcs parabòlics s'evita l'embigat dels terres o sostres.



Casa Batlló



L'austeritat exterior del Col·legi de les Teresianes contrasta amb la calidesa de l'ambient interior, on s'aconsegueix una distribució magistral de la llum



L'edifici de la Casa Calvet, tot i presentar una certa contenció general, incorpora elements ornamentals propis de l'estètica gaudiniana



La complexitat arquitectònica de la coberta hiperboloide i les columnes inclinades de la cripta de la Colònia Güell, convida paradoxalment a l'esperit serè



Sota l'aparença gòtica de la Casa Bellesguard s'amaga un interior de gran riquesa ambiental, on Gaudí aplica solucions constructives i estructurals innovadores



Park Güell



La boca del dragó que hi ha a l'escalinata d'entrada al Park Güell és el sobreexidor de les aigües que es recullen en la cisterna situada sota la sala hipòstila



La porta de la Finca Miralles és una mostra més de la capacitat gaudiniana per transformar en moviment orgànic qualsevol estructura petrià



Des del terrat de La Pedrera, on Gaudí transforma les xemeneies i conductes de ventilació en escultures antropomòrfiques, s'albira la Sagrada Família



L'interior de la Casa Batlló revela l'interès de Gaudí per la funcionalitat de les obres artesanes, que considerava inseparables de la pròpia arquitectura



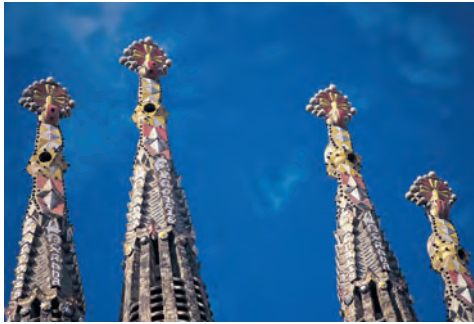
Casa Calvet, 1898-99. Edifici de vivendes entre mitjaneres on s'hi desenvolupa un nou concepte d'ús de materials, ornamentació i mobiliari que el portarà a l'ergonomia anatòmica i a les formes del vegetalisme modernista.

Església de la Colònia Güell, situada a 12 km. de Barcelona. Iniciat el projecte l'any 1898, les obres van continuar en diverses etapes fins el 1917, quan es va interrompre definitivament. Aquí Gaudí assajà els funicles, tensors de les maquetes invertides per obtenir la imatge final de la forma. Construï l'església amb voltes de totxo a la catalana de paraboloides hiperbòlics amb nervadures i columnes de descàrrega plurifuncionals. L'atmosfera de recolliment prové del volum espacial creat pels materials i la cromaticitat de les finestres. 🏛️

A la casa Bellesguard, 1900-09, sota l'aparença d'una estructura gòtica, s'hi experimenten procediments per establir sostres i terrasses sense biguetes a base d'arcs de totxo voladís molt rebaixats.

El Park Güell, 1900-14, fou un intent de crear una urbanització en plena natura. Gaudí hi aplicà tots els seus coneixements i hi projectà les seves inquietuds urbanístiques. No hi ha cap línia recta, tot és ondulat o guerxo. La sala hipòstila, espai destinat a mercat, sosté una impressionant terrassa oberta a pluges. No es pot obviar la important aportació de Jujol en la creació del banc-barana del parc. 🏛️

Porta Miralles, 1901-02, mur ondulat coronat amb teules de closca de tortuga.



Gaudí dedicà els darrers dotze anys de la seva vida exclusivament a la Sagrada Família, de la qual només veié acabada una de les torres-campanar



L'interior de les torres de la Sagrada Família ens transporta, en una espiral vertiginosa, a l'interior d'un cargol gegantí de pedra



Els hiperboloides de les voltes de la Sagrada Família difondran la llum com si fossin les fulles dels arbres d'un bosc

Casa Batlló, 1904-06. La reforma de l'edifici preexistent implicà un nou concepte d'ornamentació que anteposa el color a la llum. 🏛️

Casa Milà, 1906-12. “La Pedrera” és un seguit de murs cortina de pedra calcària a l'exterior i pintats als patis interiors. Embolquen una estructura arquitectònica de pilars i jàsseres que permet els grans finestrals i les balconades de ferros reciclats. Les golfes, amb arcs parabòlics de diferent alçada, culminen en una coberta desnivellada amb caixes d'escala i xemeneies, estucades o folrades amb trencadís i vidre. 🏛️

Basílica de la Sagrada Família, 1883-1926. És una síntesi de la teoria i la pràctica arquitectònica de Gaudí. El neogòtic inicial a la cripta i absis deriva vers les formes parabòliques de les torres i les hiperbòliques de les voltes, preveient que el so hi tingui una gran importància. Gaudí inicià les quatre torres de la façana del naixement, autèntic evangeli de pedra i ceràmica. Les maquetes i dibuixos conservats permeten continuar l'obra per ordinador. Tindrà 18 torres, la més alta fins a 170 metres. El 2010 s'ha cobert la nau de la basílica, una de les actuacions més esperades, i és ja un espai on celebrar el culte. Coneguda com la “Catedral dels pobres”, per tractar-se d'un temple expiatori, les obres es financien amb l'aportació d'almoines anònimes. 🏛️

Al costat de la Basílica de la Sagrada Família Gaudí va aixecar el 1909 unes **Escoles** provisionals per als nens del barri, que és una combinació de superfícies ondulades sustentants i sostingudes, de totxo pla i vertical, seguint el principi de les conoides (geometria reglada). La funcionalitat i resistència meravellaren Le Corbusier quan, el 1928, visità Barcelona.





Palau de la Música Catalana

El Modernisme

El Modernisme a Barcelona, i a Catalunya en general, és com un estil nacional català adoptat per la burgesia. S'hi arribà per un desenvolupament dels *revivals* medievals, que s'entenien com els orígens històrics de Catalunya, i que insistia en la identificació entre l'obra i la intenció de qui l'executa. Aquesta identificació entre modernisme i burgesia es produí també, amb trets particularíssims, a d'altres llocs d'Europa on havia triomfat la revolució industrial i s'havia adoptat la internacionalització del comerç. A Catalunya, aquest corrent que s'inicià amb l'arquitecte Elies Rogent vers el 1885 amb la recuperació del romànic català (Universitat de Barcelona i restauració del Monestir de Ripoll) i Pere Falqués (Arc del Triomf i fanals-banc del Passeig de Gràcia). Continua amb l'obra de Lluís Domènech i Montaner (Hospital de Sant Pau i la Santa Creu, Palau de la Música Catalana) i culminà amb l'obra de Puig i Cadafalch (Casa Amatller, Casaramona), entre la de molts altres arquitectes innovadors. A la pintura excel·liren Rusiñol i Casas, per arribar, amb Nonell i Mir, als límits d'un nou concepte de l'art. D'aquesta amalgama, gent que es reunia i discutia sobre arts i cultura a la taverna d'Els 4 Gats, en sorgí Picasso. Tot això es concentrà a la Barcelona del 1885 al 1910.



Casaramona. CaixaForum. Puig i Cadafalch aconseguí amb aquesta fàbrica una obra modèlica del modernisme industrial



L'arquitecte municipal Pere Falqués dissenyà els fanals del Passeig de Gràcia, una estructura de ferro la base de la qual és un original banc de trencadís de marbre blanc



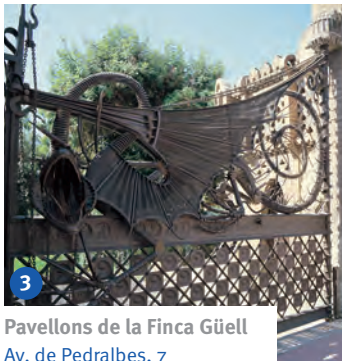
L'ornamentació de les façanes modernistes és exuberant, com la de la casa Amatller, on l'acabament escalonat es veu realçat per l'aplicació d'elements ceràmics



1
Faroles de la Plaça Reial
Pl. Reial, s/n



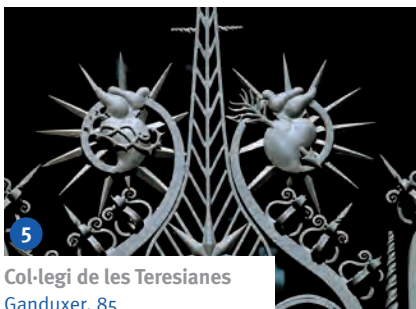
2
Casa Vicens
Carolines, 18



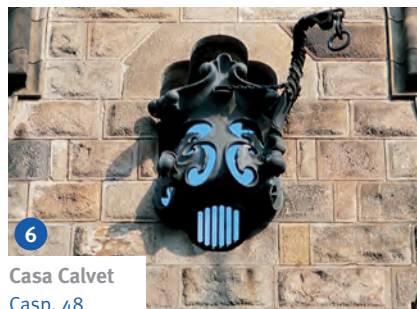
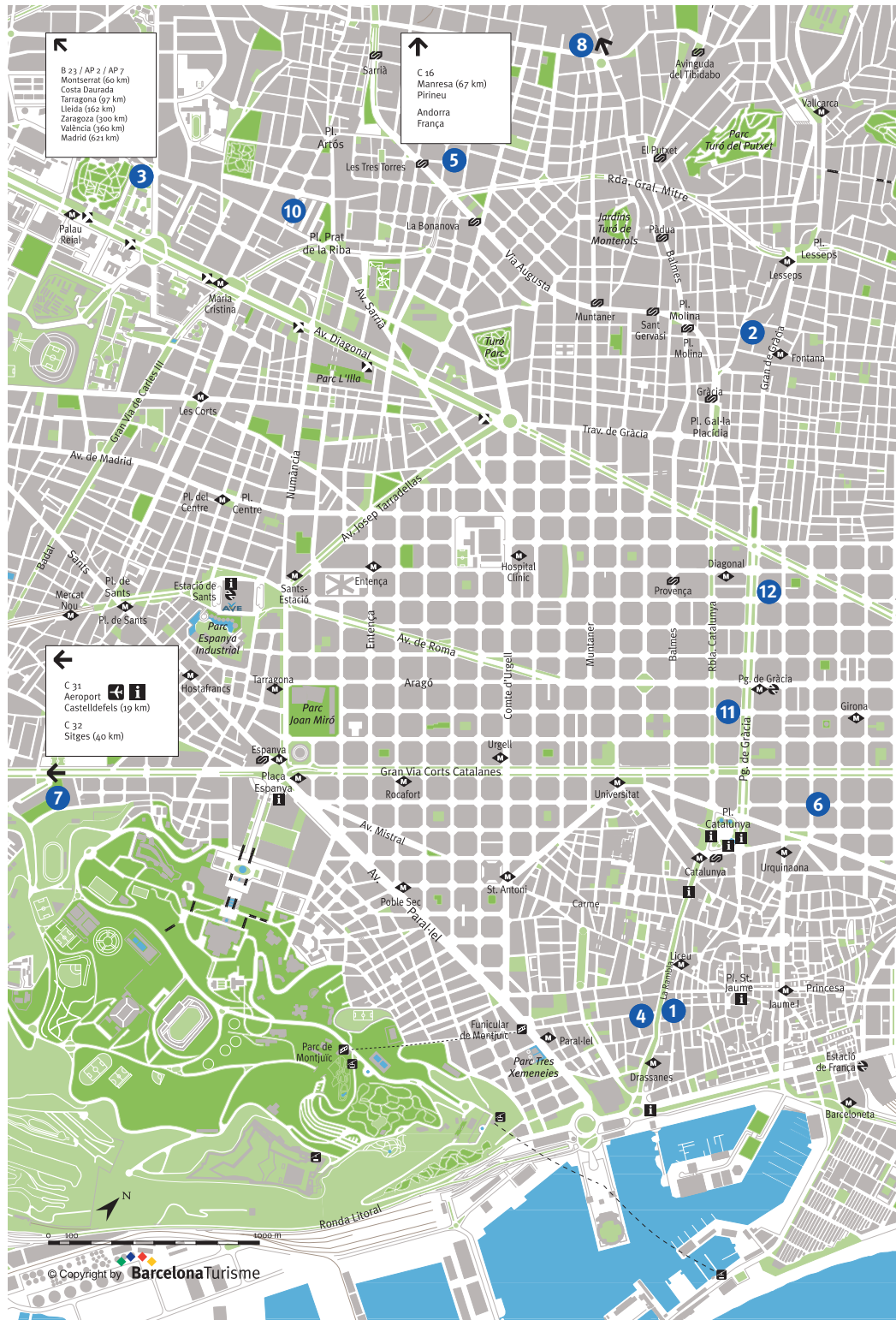
3
Pavellons de la Finca Güell
Av. de Pedralbes, 7



4
Palau Güell
Nou de la Rambla, 3-5



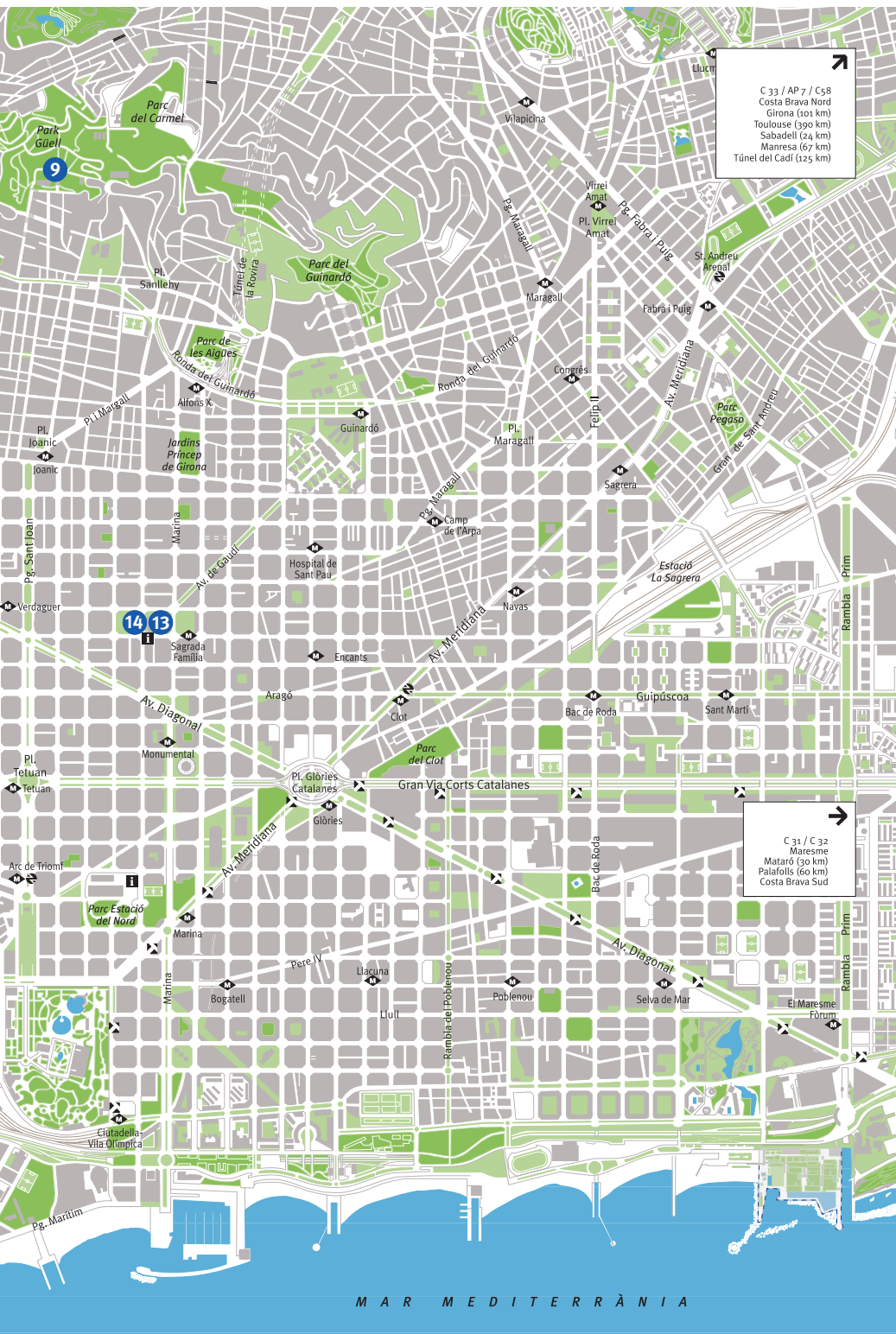
5
Col·legi de les Teresianes
Ganduxer, 85



6
Casa Calvet
Casp, 48



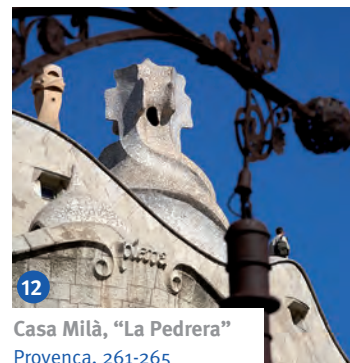
7
Església de la Colònia Güell
Reixac, s/n Santa Coloma de Cervelló



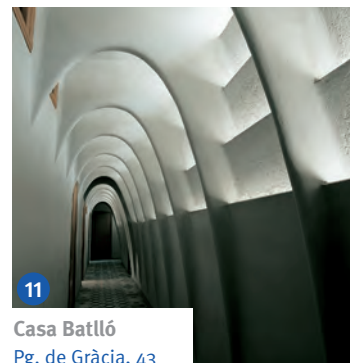
14
Escoles de la Sagrada Família
Mallorca, 401



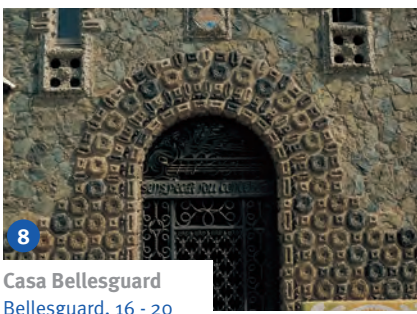
13
Sagrada Família
Mallorca, 401



12
Casa Milà, "La Pedrera"
Provença, 261-265



11
Casa Batlló
Pg. de Gràcia, 43



8
Casa Bellesguard
Bellesguard, 16 - 20



9
Park Güell
Olot, s/n



10
Porta de la finca Miralles
Pg. de Manuel Girona, 55 - 61

Fotografies. Portada: P. Vivas-Triangle Postals. Interior: L. Bertran, F. Cloquell, Pep Daude-Basílica de la Sagrada Família, Espai d'Imatge, Imatge i Prod. Editorial-Ajuntament de Barcelona, Istock Photo, R. Manent, B. Masters, Palau de la Música Catalana, M. Raurich, J. Trullàs, P. Vivas & R. Pla-Triangle Postals. Text: Arnau Puig Grau. D.L.: B-11.490-2011



◆◆◆◆
Barcelona
Turisme
barcelonaturisme.cat

