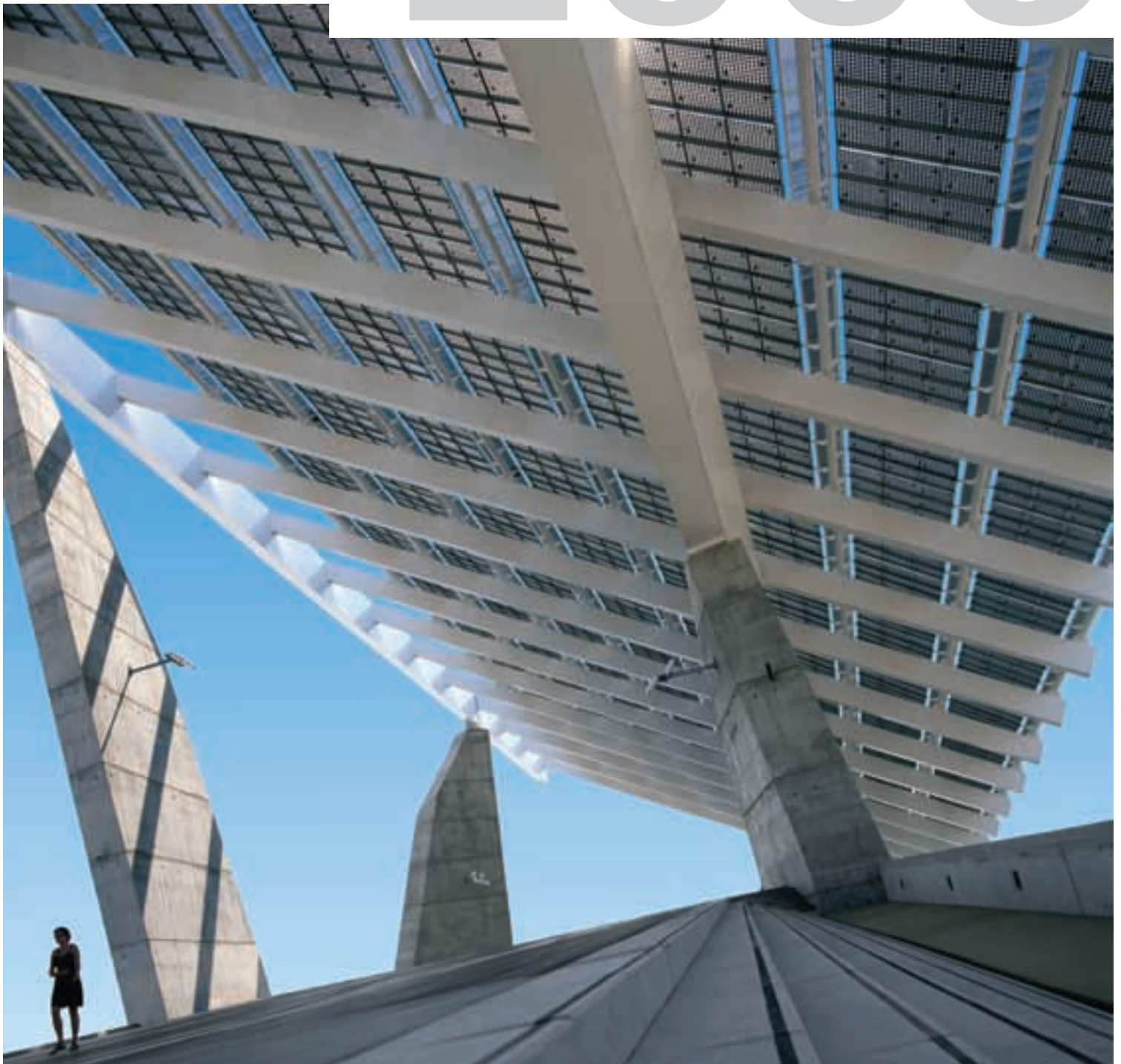


# 2006



## **TURISME DE BARCELONA**

El Consorci Turisme de Barcelona va ser creat l'any 1993 per l'Ajuntament de Barcelona, la Cambra Oficial de Comerç, Indústria i Navegació de Barcelona i la Fundació Barcelona Promoció amb l'objectiu de promocionar Barcelona com a destinació turística, recollint la tasca realitzada pel Patronat Municipal de Turisme des de l'any 1981. A través de diferents línies d'actuació o programes, Turisme de Barcelona ofereix productes i serveis específics adreçats al sector turístic professional i al turista individual de ciutat, adaptats als diferents segments del mercat.

The Turisme de Barcelona Consortium was founded in 1993 by Barcelona Municipal Council, the Official Chamber of Commerce, Industry and Shipping of Barcelona and the Foundation Barcelona Promoció, with the aim of promoting Barcelona as a tourist destination, furthering the work which the Municipal Tourist Board had carried out since 1981. Turisme de Barcelona is involved in different fields of activity or programmes offering specific products and services adapted to different segments of the market and aimed at the professional tourism sector, as well as individual tourists visiting the city.

El Consorcio Turisme de Barcelona fue creado en el año 1993 por el Ayuntamiento de Barcelona, la Cámara Oficial de Comercio, Industria y Navegación de Barcelona y la Fundación Barcelona Promoció con el objetivo de promocionar Barcelona como destino turístico, recogiendo el trabajo realizado por el Patronato Municipal de Turismo desde el año 1981. A través de diferentes líneas de actuación o programas, Turisme de Barcelona ofrece productos y servicios específicos dirigidos al sector turístico profesional y al turista individual de ciudad, adaptados a los diferentes segmentos del mercado.

# ÍNDIX

## INDEX

### ÍNDICE

1	INFORMACIÓ GENERAL / General Information / Información General	4
1.1	GEOGRAFIA I POBLACIÓ / Geography and Population / Geografía y población	5
1.2	TRANSPORTS / Transports / Transportes	6
2	ACTIVITAT TURÍSTICA / Tourist Activity / Actividad turística	8
2.1	ACTIVITAT TURÍSTICA / Tourist Activity / Actividad turística	9
2.2	PERFIL DEL TURISTA / Tourist profile / Perfil del turista	12
2.3	MOTIU DE VIATGE / Purpose of visit / Motivo de viaje	14
2.4	NACIONALITATS / Nationalities / Nacionalidades	16
2.5	PERNOCTACIONS EN HOTELS / Overnights in hotels / Pernoctaciones en hoteles	17
3	VALORACIÓ DE BARCELONA / Assessment of Barcelona / Valoración de Barcelona	20
4	ALLOTJAMENT / Accommodation / Alojamiento	22
4.1	OCUPACIÓ / Occupancy / Ocupación	27
4.2	ESTADA MITJANA / Average stay / Estancia media	29
5	CONGRESSOS, CONVENCIONS, INCENTIUS I FIRES Congresses, Conventions, Incentives and Fairs / Congresos, convenciones, incentivos y ferias	30
5.1	FIRES I SALONS / Fairs & Exhibitions / Ferias y salones	33
6	CULTURA I LLEURE / Culture and Leisure / Cultura y ocio	34
7	DADES ECONÒMIQUES / Economic data / Datos económicos	38
8	POSICIONAMENT INTERNACIONAL / International positioning / Posicionamiento internacional	40
9	PRODUCTES I SERVEIS DE TURISME DE BARCELONA Turisme de Barcelona products & services / Productos y servicios de Turisme de Barcelona	44
10	METODOLOGIA D'INVESTIGACIÓ / Research methodology / Metodología de investigación	46

# 1

## INFORMACIÓ GENERAL

General information

Información general



# 1.1 GEOGRAFIA I POBLACIÓ

## Geography and Population / Geografía y población

Rambra del Raval



<b>Latitud de Barcelona (Observatori Fabra)</b> <i>Barcelona latitude / Latitud de Barcelona</i>	<b>41° 25' 05" N</b>
<b>Altitud (Ajuntament - City Hall - Ayuntamiento)</b> <i>Elevation / Altitud</i>	<b>13 m</b>

<b>Districtes / Districts</b>	<b>Superfície Surface Km<sup>2</sup></b>	<b>Població 2006 Population 2006</b>	<b>% pobl. % pop.</b>	<b>Densitat Density Hab/Km<sup>2</sup></b>
1. Ciutat Vella	4,5	113.154	7,0	25.177
2. Eixample	7,5	265.561	16,5	35.576
3. Sants-Montjuïc	21,3	180.044	11,2	8.434
4. Les Corts	6,0	82.745	5,2	13.751
5. Sarrià-Sant Gervasi	20,1	141.469	8,8	7.040
6. Gràcia	4,2	121.245	7,6	28.963
7. Horta-Guinardó	12,0	169.774	10,6	14.200
8. Nou Barris	8,0	165.156	10,3	20.545
9. Sant Andreu	6,6	143.540	8,9	21.868
10. Sant Martí	10,8	222.914	13,9	20.647
<b>Barcelona</b>	<b>101 km<sup>2</sup></b>	<b>1.605.602</b>	<b>100,0</b>	<b>15.903</b>

Barcelona, capital de Catalunya, amb una població de més d'1,5 milions d'habitants, és una de les ciutats més importants de l'arc mediterrani occidental.

Per a més informació sobre la ciutat de Barcelona, podeu consultar el web del Departament d'Estadística de l'Ajuntament de Barcelona ([www.bcn.cat/estadistica](http://www.bcn.cat/estadistica))

Barcelona, the capital of Catalonia, with a population of more than 1.5 million people, is one of the most important cities in the western Mediterranean. For further information about the city of Barcelona, you can visit the web site of the Department of Statistics of Barcelona City Council ([www.bcn.cat/estadistica](http://www.bcn.cat/estadistica))

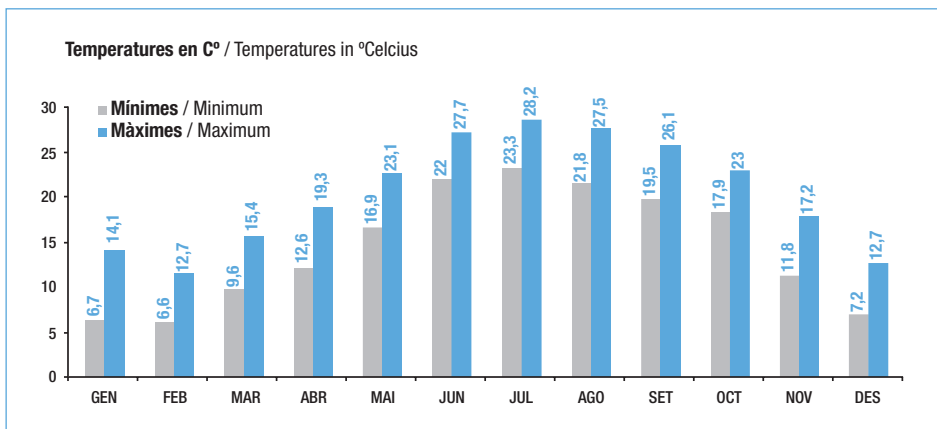
Barcelona, capital de Catalunya, con una población de más de 1,5 millones de habitantes, es una de las ciudades más importantes del arco mediterráneo occidental.

Para más información sobre la ciudad de Barcelona, pueden consultar la web del Departamento de Estadística del Ayuntamiento de Barcelona ([www.bcn.cat/estadistica](http://www.bcn.cat/estadistica))

<b>Longitud del litoral</b> <i>Coastline longitude / Longitud del litoral</i>	<b>13,2 km<sup>2</sup></b>
<b>Longitud de platges</b> <i>Beaches longitude / Longitud de las playas</i>	<b>4,2 km<sup>2</sup></b>
<b>Zona verda</b> <i>Urban greenery / Zona verde</i>	<b>29,7 km<sup>2</sup></b>
<b>Parcs urbans</b> <i>Urban parks / Parques urbanos</i>	<b>549,8 Ha</b>

## TEMPERATURES A BARCELONA 2005

### Temperatures / Temperaturas



	<b>Mitjana °C / Average °Celsius / Media °C</b>	<b>°F Average</b>
<b>2004</b>	18,2	64,8
<b>2005</b>	17,6	63,7

Font / Source: Departament d'Estadística de l'Ajuntament de Barcelona

## 1.2 TRANSPORTS Transports / Transportes

L'aeroport de Barcelona és el novè en volum de passatgers a nivell europeu, amb 30 milions de passatgers. En total, els aeroports catalans van acollir més de 35 milions de passatgers durant l'any 2006.

El Port de Barcelona es manté com el primer port europeu de creuers, arribant a la xifra històrica d'1.407.179 creueristes.

Barcelona Airport is the ninth most important in Europe in terms of passenger volume, with 30 million passengers. In total, the airports in Catalonia served more than 35 million passengers in 2006.

The Port of Barcelona remains the busiest cruise port in Europe, with a record 1,407,179 cruise passengers last year.

El aeropuerto de Barcelona es el noveno en volumen de pasajeros a nivel europeo, con 30 millones de pasajeros. En total, los aeropuertos catalanes acogieron más de 35 millones de pasajeros durante el año 2006.

El Puerto de Barcelona se mantiene como el primer puerto europeo de cruceros, al haber llegado a la cifra histórica de 1.407.179 cruceristas.

Aeroport de Barcelona



### AEROPORT DE BARCELONA

Barcelona airport / Aeropuerto de Barcelona

	1990	1995	2000	2005	2006
Estatal	5.655.483	4.336.796	6.392.414	8.863.132	9.692.913
Internacional	3.393.174	4.798.901	9.522.049	13.754.753	15.644.035
Pont aeri (BCN-MAD)	n.d.	2.592.117	3.894.349	4.477.869	4.671.204
<b>Total</b>	<b>9.048.657</b>	<b>11.727.814</b>	<b>19.808.812</b>	<b>27.095.754</b>	<b>30.008.152</b>

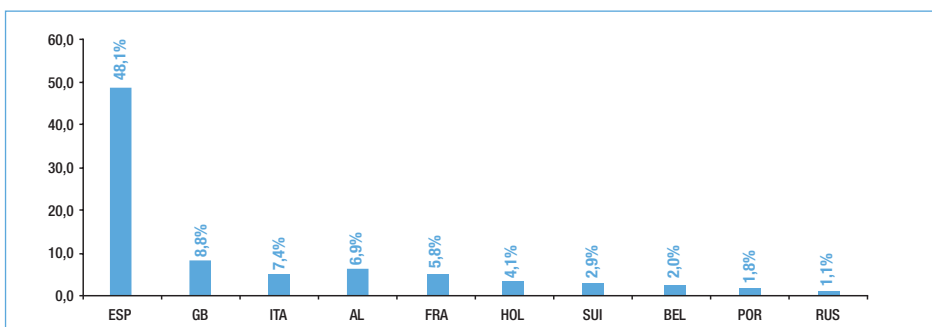
Font / Source: Aeroport de Barcelona

VOLS DE BAIX COST / Low cost flights	15,3%
VOLS DE BAIX COST PASSATGERS / Low cost passengers	20%

#### Evolució dels passatgers per països 2006

Evolution of passengers by country 2006

Evolución de los pasajeros por países 2006



Font / Source: Aeroport de Barcelona

### AEROPORT DE GIRONA

Girona airport / Aeropuerto de Girona

		% var. 06
2005	3.533.564	
2006	3.614.223	2,3

### AEROPORT DE REUS

Reus airport / Aeropuerto de Reus

		% var. 06
2005	1.382.257	
2006	1.385.157	0,2

Font / Source: AENA

### TRENS INTERNACIONALS

International trains / Trenes internacionales

	2004	2005	2006
Joan Miró (Barcelona-París-Barcelona)	156.184	154.993	151.487
Salvador Dalí (Barcelona-Milà-Barcelona)	61.562	58.495	55.379
Pau Casals (Barcelona-Zúrich-Barcelona)	49.632	48.015	46.151

Font / Source: Elipsos Internacional, S.A.



Creuers al Port de Barcelona

## PORT DE BARCELONA

Barcelona port / Puerto de Barcelona

### Creuers / Cruises / Cruceros

	1995	2000	2005	2006
Creuers / cruises / cruceros	356	495	689	714
<b>Total passatgers / Total passengers</b>	<b>233.389</b>	<b>572.571</b>	<b>1.228.561</b>	<b>1.407.179</b>
Embarcament / boarding	33.032	138.937	293.920	392.747
Desembarcament / disembarking	41.081	145.159	289.853	389.170
Trànsit / transit / tránsito	159.276	288.475	644.788	625.262

### Ferry

	1995	2000	2005	2006
<b>Total passatgers - Total passengers</b>	<b>452.122</b>	<b>880.719</b>	<b>961.653</b>	<b>1.082.970</b>

Font / Source: Port de Barcelona

## TRANSPORT PÚBLIC

Public transport / Transporte público

### Nombre de passatgers / Number of passengers / Número de pasajeros

Transports	1995	2000	2005	2006
Metro	262.800.000	294.100.000	345.300.000	<b>353.400.000</b>
Autobusos urbans	202.500.000	203.300.000	330.900.000	<b>339.700.000</b>
RENFE*	-	100.677.220	122.600.000	<b>122.200.000</b>
Taxis	99.000.000	107.000.000	107.000.000	<b>107.000.000</b>
Ferrocarrils de la Generalitat	26.481.871	38.567.492	45.619.394	<b>47.141.006</b>
Tramvies	-	-	13.038.947	<b>16.892.857</b>
Aerobus	-	1.129.429	1.836.745	<b>2.651.290</b>
<b>TOTAL</b>	<b>590.781.871</b>	<b>744.774.141</b>	<b>966.295.086</b>	<b>988.985.153</b>

\* Dades estimades de trens de rodalies a les estacions de Barcelona / Stimated data about suburbs trains in the Barcelona stations / Datos estimados de trenes de cercanías en las estaciones de Barcelona.

Font / Source: IMT, ATM, TMB, FGC, Tramvia Metropolità i RENFE

Barcelona Bus Turístic

## TRANSPORT TURÍSTIC

Tourist transport / Transporte turístico

### Nombre de passatgers / Number of passengers / Número de pasajeros

Transports	1995	2000	2005	2006
Barcelona Bus Turístic	131.600	873.611	1.654.145	<b>1.873.670</b>
Bus Shopping Line	-	702.460	545.438	<b>510.661</b>
Golondrinas	274.385	290.232	211.890	<b>271.662</b>
Tramvia Blau	234.107	180.849	268.242	<b>255.800</b>
Funicular Tibidabo	-	170.456	239.185	<b>254.063</b>
Tren Turístic Montjuic	-	21.585	20.053	<b>6.760</b>
<b>TOTAL</b>	<b>640.092</b>	<b>2.239.193</b>	<b>2.938.953</b>	<b>3.172.616</b>



# 2

**ACTIVITAT TURÍSTICA**  
Tourist Activity  
Actividad turística





## 2.1 ACTIVITAT TURÍSTICA Tourist Activity / Actividad turística

Barcelona ha superat per primer cop la xifra dels sis milions de turistes, que han generat més de tretze milions de pernотacions. El creixement ha estat encara amb índexs per sobre del 10%.

For the first time, the number of tourists visiting Barcelona has exceeded the six million mark, with more than thirteen million overnights. In some categories the growth has even reached double figures.

Barcelona ha superado por primera vez la cifra de los seis millones de turistas, que han generado más de trece millones de pernотaciones. El crecimiento ha sido todavía con índices por encima del 10%.

### HOTELS

#### Hotels / Hoteles

##### Nombre de turistes i pernотacions en hotels

##### Number of tourists and overnights in hotels

##### Número de turistas y pernотaciones en hoteles

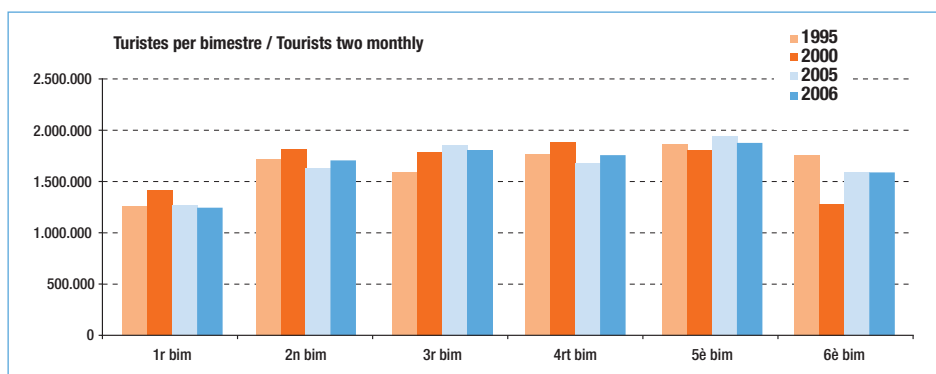
	1990	1995	2000	2005	2006
Turistes - tourists	1.732.902	3.089.974	3.141.162	5.656.848	6.709.175
Pernотacions - overnights	3.795.522	5.674.580	7.777.580	10.931.639	13.198.982

Canvi de metodologia / Change in methodology / Cambio de metodología  
Font / source: Turisme de Barcelona.

##### Nombre de turistes per bimestres 1995-2006

##### Number of tourists two monthly

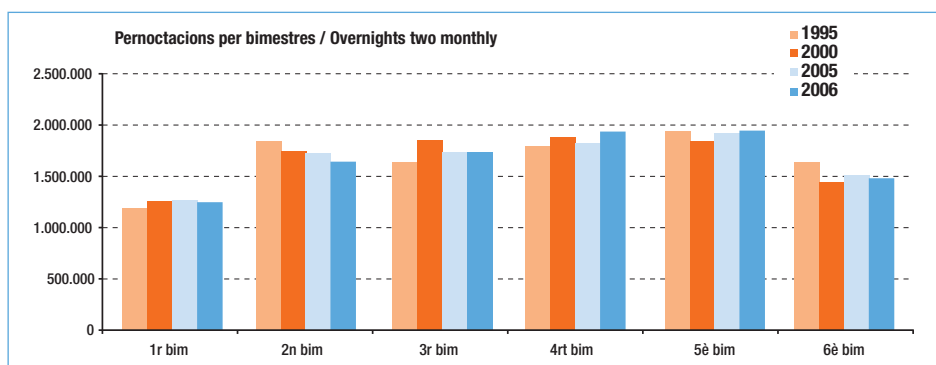
##### Número de turistas por bimestres



##### Nombre de pernотacions per bimestres 1995-2006

##### Number of overnights two monthly

##### Número de pernотaciones por bimestres



### PENSIONS

#### B&B / Pensiones

##### Nombre de turistes i pernотacions en pensions

##### Number of tourists and overnights in B&B

##### Número de turistas y pernотaciones en pensiones

	2002	2003	2004	2005	2006
Turistes - tourists	652.257	560.900	537.100	426.300	453.700
Pernотacions - overnights	1.671.403	1.525.100	1.463.500	1.266.600	1.281.030

Font / Source: Turisme de Barcelona i Idescat, a partir de les dades de l'INE





## APARTAMENTS TURÍSTICS

Tourist apartments / Apartamentos turísticos

**Nombre de turistes i pernотacions en apartaments turístics**

**Number of tourists and overnights in tourist apartments**

**Número de turistas y pernотaciones en apartamentos turísticos**

	2002	2003	2004	2005	2006
Turistes - tourists	n.d.	74.962	73.369	68.697	<b>73.553</b>
Pernотacions - overnights	n.d.	254.444	239.868	268.053	<b>290.507</b>

Font / Source: INE

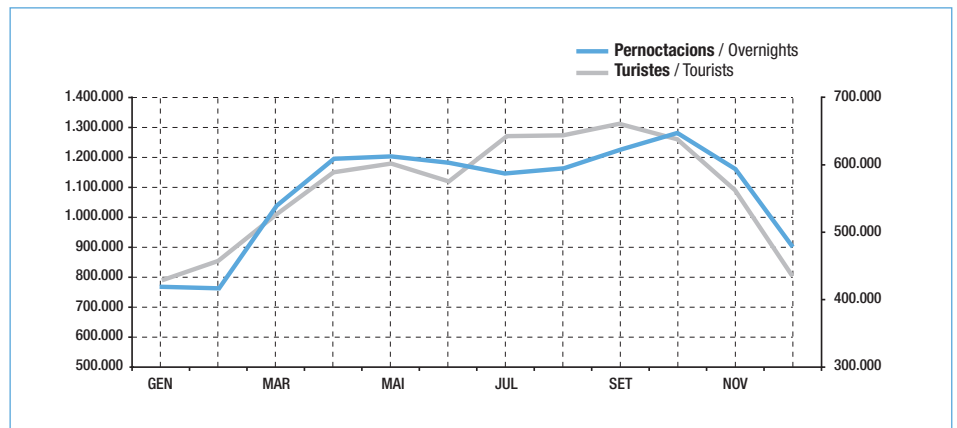
## ESTACIONALITAT

Seasonality / Estacionalidad

**Nombre de turistes i pernотacions per mes**

**Number of tourists and overnights by month**

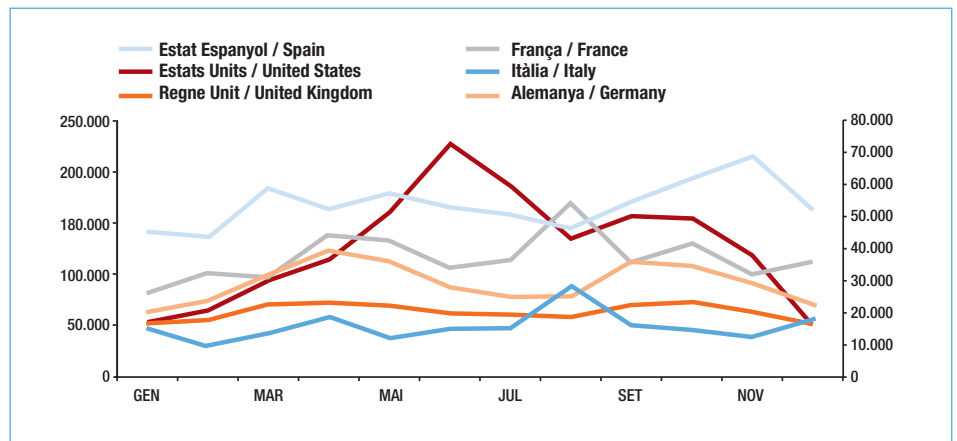
**Número de turistas y pernотaciones por mes**



**Estacionalitat de les nacionalitats per mes 2006**

**Seasonality of nationalities by month**

**Estacionalidad de las nacionalidades por meses**



## 2.2 | PERFIL DEL TURISTA

### Tourist profile / Perfil del turista

Més de dos terços dels turistes ja havien visitat la ciutat prèviament (mínim un altre cop). Aquesta és una bona demostració de la capacitat d'atracció de Barcelona.

La cultura segueix essent el motor d'atracció essencial però el caràcter dinàmic de la ciutat i la seva posició estratègica a Europa també tenen força. Estar ben posicionat a Internet i com a destinació aèria de les línies de baix cost continua essent un factor important per entendre el constant creixement de la planificació independent dels viatges dels turistes.

More than two thirds of Barcelona's tourists had already made a previous visit (on at least one occasion). This is a clear sign of the city's capacity to attract repeat visitors. Culture continues to play an essential role in attracting tourists, but the dynamic nature of the city and its strategic position in Europe are also important factors. The city's good Internet presence and the fact that it is a low-cost airline destination continue to be aspects that are key to understanding the constant growth in the numbers of independent travellers to Barcelona.

Más de dos tercios de los turistas habían visitado la ciudad con anterioridad (mínimo una vez más). Esta es una buena demostración de la capacidad de atracción de Barcelona. La cultura sigue siendo el motor esencial de atracción pero el carácter dinámico de la ciudad y su posición estratégica en Europa también influyen. Estar bien posicionado en Internet y como destino aéreo de las líneas de bajo coste continúa siendo un factor importante para entender el constante crecimiento de la planificación independiente de los viajes de los turistas.

#### Turistes segons gènere

#### Tourists according to gender

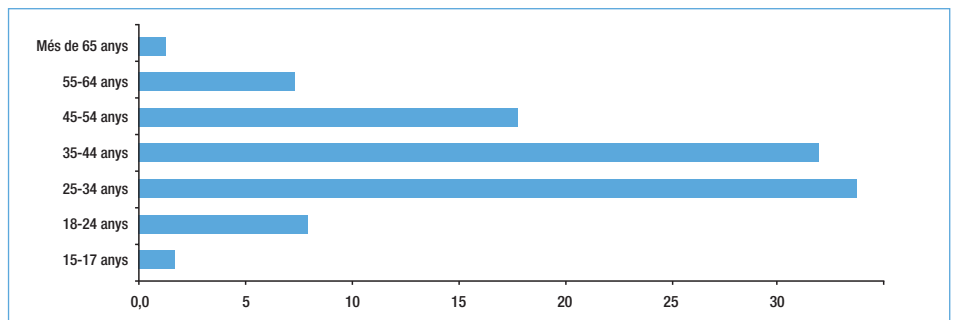
#### Turistas según género

	2000	2002	2004	2005	2006
Home / Male / Hombre	59,5%	64,4%	56,8%	55,3%	<b>63,1%</b>
Dona / Female / Mujer	40,5%	35,6%	43,2%	44,7%	<b>36,9%</b>

#### Turistes segons edat

#### Tourists according to age

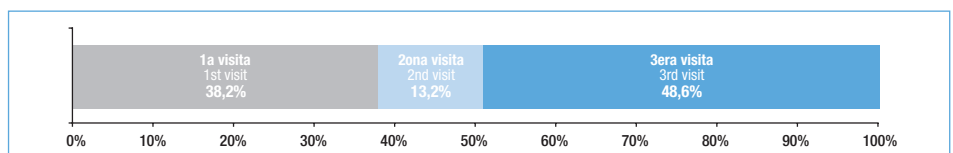
#### Turistas según edad



#### Turistes segons repetitivitat

#### Tourists according to average number of visits

#### Turistas según repetitividad



Zona Fòrum

### Turistes segons mitjà de transport

#### Tourists according to means of transport

#### Turistas según medio de transporte

	2000	2002	2004	2005	2006
Avió / Plane / Aviación	68,4%	73,4%	87,0%	79,1%	78,6%
Cotxe / Car / Coche	15,0%	15,8%	7,2%	12,9%	8,1%
Ferrocarril / Train / Tren	10,5%	8,0%	3,6%	5,6%	7,7%
Autocar / Bus / Autobús	3,8%	1,9%	1,0%	1,3%	4,4%
Altres / Others / Otros	2,3%	0,9%	1,2%	0,2%	1,2%
	100,0%	100,0%	100,0%	100,0%	100,0%

### Aspecte del viatge contractat a través de TTOO i AAVV

#### Services of the travel contracted through TO and TA

#### Aspecto del viaje contratado a través de TTOO y AAVV

	2000	2002	2004	2005	2006*
<b>Tot el viatge amb TTOO/AAVV</b>					
All journey through TO/TA	43,3%	37,5%	25,4%	30,8%	8,8%
<b>Parcialment el viatge amb TTOO/AAVV</b>					
Part-journey through TO/TA	24,0%	18,2%	19,0%	9,6%	8,30%
<b>Pel seu compte</b>					
On tourist's owns	32,7%	44,3%	55,6%	59,6%	51,80%
<b>Empresa</b>					
Company					31,10%
	100,0%	100,0%	100,0%	100,0%	100,0%

\*L'any 2006 s'afegeix l'opció de contractar a través de l'empresa  
In 2006 contration through the company is included as a option  
En 2006 se añade la opción de contratar a través de la empresa

### Distribució dels turistes per categoria hotelera

#### Tourists by hotel category

#### Turistas por categoría hotelera

	2006
Hotels 5 *****	13,4%
Hotels 4 ****	49,2%
Hotels 3 ***	25,0%
Hotels 2 **	8,6%
Hotels 1 *	3,8%
	100,0%

### Mitjana de despesa

#### Expenditure average

#### Media de gasto

	€
Cost del viatge-Transport / Cost of the trip-Transport	346,58
Cost de l'allotjament / Cost of the Accommodation	103,78
Despesa extrahotelera per persona i dia / Non-hotel related expenses per person and day	102,45
Cost del paquet turístic / Cost of the tourism package	975,13



Pl. del Rei

## 2.3 | MOTIU DE VIATGE Purpose of visit / Motivo de viaje

El 50% dels turistes que han visitat la ciutat ho han fet per motivacions professionals i l'altra meitat per motius vacacionals. És significatiu el creixement del segment de fires i congressos amb un 12%. La previsió de cara al 2007 és un manteniment a l'alça d'aquest segment de mercat, ja que se celebraran grans congressos, fires i convencions.

50% of tourists visiting the city came for business purposes, while the other half came to spend a holiday. There has been significant growth of 12% in the fair and congress segment. It is anticipated that this market segment will continue to grow in 2007, since important congresses, fairs and conventions are due to be held.

El 50% de los turistas que han visitado la ciudad lo han hecho por motivos profesionales y, la otra mitad, por motivos vacacionales. Es significativo el crecimiento del segmento de ferias y congresos con un 12%. La previsión de cara al 2007 es un mantenimiento al alza de este segmento de mercado, ya que se celebrarán grandes congresos, ferias y convenciones.

### Turistes segons motiu de viatge

#### Tourists according to purpose of visit

#### Turistas según motivo de visita

	2000	2002	2004	2005	2006
Vacacional / Leisure	51,5%	49,8%	43,9%	42,0%	<b>46,4%</b>
Negocis / Business	37,4%	36,9%	41,3%	45,5%	<b>38,2%</b>
Fires i congressos / MICE	8,3%	9,7%	8,8%	8,1%	<b>12,2%</b>
Personal i altres / Personal & Others	2,8%	3,6%	6,0%	4,4%	<b>3,2%</b>
	100,0%	100,0%	100,0%	100,0%	<b>100,0%</b>

### Gènere segons motiu de viatge

#### Gender according to purpose of visit

#### Género según motivo de visita

	Negocis	MICE	Vacacional	Personal
Home / Male / Hombre	61,0%	75,0%	53,9%	54,4%
Dona / Female / Mujer	39,0%	25,0%	46,1%	45,6%
	100,0%	100,0%	100,0%	100,0%

### Edat segons motiu de viatge

#### Age according to purpose of visit

#### Edad según motivo de visita

	Negocis	MICE	Vacacional	Personal
15-17 anys / years	0%	2,0%	2,1%	7,8%
18-24 anys / years	3,5%	3,2%	12,2%	13,8%
25-34 anys / years	32,0%	32,2%	34,4%	34,4%
35-44 anys / years	38,5%	33,5%	26,1%	21,6%
45-54 anys / years	19,6%	19,3%	15,6%	12,9%
55-64 anys / years	6,0%	9,1%	7,4%	9,3%
65 o més anys / years	0,4%	0,7%	2,2%	0,2%
	100%	100%	100%	100%

### Aspecte del viatge contractat a través d'AAVV segons motiu de viatge

#### Services of the travel contracted through travel agencies according to purpose of visit

#### Aspecto del viaje contratado a través de AAVV según motivo de visita

	Negocis	MICE	Vacacional	Personal
Pel seu compte	29,9%	32,2%	74,8%	59,6%
Parcialment el viatge amb TTOO / AAVV	6,1%	4,0%	11,0%	13,4%
Tot el viatge amb TTOO / AAVV	5,6%	4,4%	11,7%	19,6%
Empresa	58,4%	59,4%	2,5%	7,4%
	100,0%	100,0%	100,0%	100,0%

### Categoria hotelera

#### Hotel category

#### Categoría hotelera

	Negocis	MICE	Vacacional	Personal
5*	12,4%	4,9%	3,9%	2,5%
4*	54,5%	49,8%	30,9%	29,1%
3*	28,4%	38,7%	49,2%	46,5%
2*	2,1%	2,1%	10,4%	11,7%
1*	0,6%	2,1%	2,7%	10,2%
NS	2,0%	2,4%	2,9%	0,0%
	100,0%	100,0%	100,0%	100,0%

**Mitjana de despesa (en €)****Expenditure average (€)****Media de gasto (€)**

	Negocis	MICE	Vacacional	Personal
Cost del viatge Transport	296,7	422,8	356,8	262,9
Cost de l'allotjament Accommodation	103,5	207,3	84,0	74,6
Despesa extrahotelera per persona i dia Daily expenditure per person	125,4	97,1	87,2	87,0
Cost del paquet turístic Cost of the tourism package	1151,9	494,9	1043,7	706,3

**Repetitivitat segons motiu de viatge****Average number of visits according to purpose of visit****Repetitividad según motivo de visita**

	Negocis	MICE	Vacacional	Personal
1ra visita / 1st visit	15,8%	29,1%	58,6%	44,4%
2na visita / 2nd visit	10,0%	9,5%	16,7%	16,5%
3ra visita i més / 3rd visit and more	74,2%	61,4%	24,7%	39,1%
	100,0%	100,0%	100,0%	100,0%

**Nombre de persones acompanyants segons motiu de viatge****Number of accompaniment according to purpose of visit****Número de personas acompañantes según motivo de viaje**

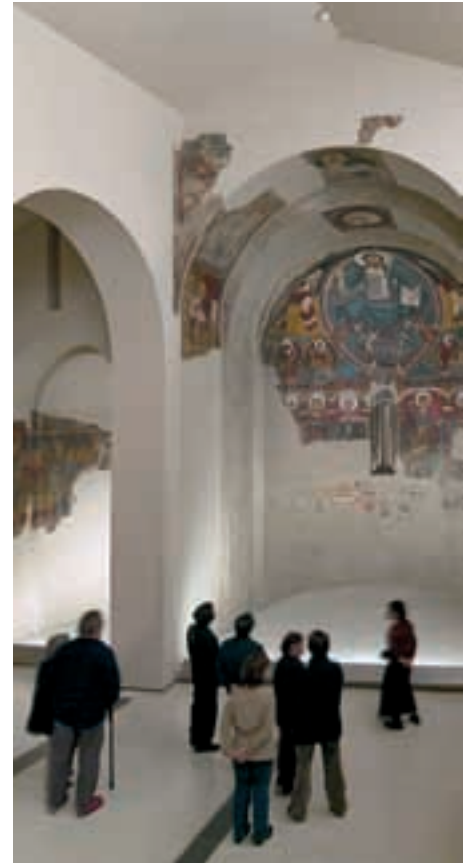
	Negocis	MICE	Vacacional	Personal
Sol / Alone	40%	22,2%	8,1%	18,5%
Amics / Friends	3,5%	9,4%	23,2%	19,8%
Companys de feina / Colleagues	43,3%	57,1%	1,4%	4,1%
Família amb fills / Family with children	2,3%	1,1%	17,7%	8,5%
Parella / Couple	10,1%	7,9%	47,8%	39,4%
Altres / Others	0,8%	2,3%	1,8%	9,7%
	100,0%	100,0%	100,0%	100,0%

**Defineixi Barcelona. Paraules més utilitzades****Definition of Barcelona. Most used words****Defina Barcelona. Palabras más usadas**

Oci	Cultura	Cosmopolita	Artística	Moderna	Amistosa	Molt turística	Animada
Professional	Cosmopolita	Arquitectura	Cultura	Moderna	Artística	Dinàmica	Gran

**Llocs que ha visitat****Places visited****Lugares que ha visitado**

Oci	Rambles	Sagrada Família	Barri Gòtic	Passeig de Gràcia
Professional	Rambles	Passeig de Gràcia	Barri Gòtic	Shopping



Palau de la Música Catalana



## 2.4 NACIONALITATS Nationalities / Nacionalidades

Europa es manté com el primer mercat d'origen de turisme, amb un 50% del total. L'evolució positiva d'aquest mercat genera principalment el creixement del total de turistes.

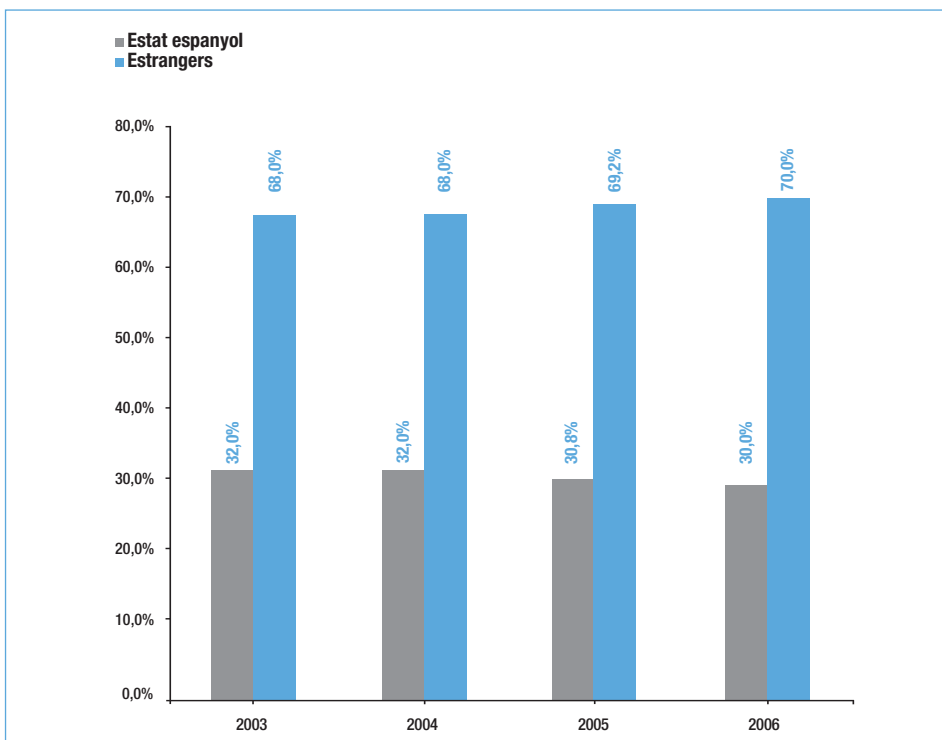
Europe remains the primary market of origin, accounting for 50% of all visitors. The main effect of the positive development of this market has been an increase in the total number of tourists.

Europa se mantiene como el primer mercado de origen de turismo, con un 50% del total. La evolución positiva de este mercado genera principalmente el crecimiento del total de turistas.

	2003	2004	2005	2006	%	% var. 2006
Estat espanyol	1.230.587	1.457.700	1.743.082	<b>2.014.990</b>	30,0%	15,6%
Regne Unit	500.532	616.751	711.845	<b>763.269</b>	11,4%	7,2%
Itàlia	252.228	356.062	477.251	<b>608.102</b>	9,1%	27,4%
Estats Units	283.190	323.986	426.906	<b>485.131</b>	7,2%	13,6%
França	258.438	299.108	360.426	<b>447.801</b>	6,7%	24,2%
Alemanya	192.486	231.184	294.276	<b>353.717</b>	5,3%	20,2%
Holanda	119.349	136.828	186.023	<b>220.735</b>	3,3%	18,7%
Japó	118.828	127.074	114.783	<b>137.055</b>	2,0%	19,4%
Bèlgica	70.485	72.198	100.597	<b>115.039</b>	1,7%	14,4%
Portugal	51.709	59.618	79.517	<b>103.076</b>	1,5%	29,6%
Suïssa	54.978	69.541	87.364	<b>98.967</b>	1,5%	13,3%
Irlanda	40.319	50.843	80.600	<b>98.082</b>	1,5%	21,7%
Suècia	43.847	45.064	74.934	<b>96.704</b>	1,4%	29,1%
Noruega	34.848	34.802	43.724	<b>64.507</b>	1,0%	47,5%
Dinamarca	27.025	35.510	43.772	<b>55.622</b>	0,8%	27,1%
Àustria	18.786	23.755	32.643	<b>50.934</b>	0,8%	56,0%
Finlàndia	23.588	26.793	35.280	<b>44.178</b>	0,7%	25,2%
Rússia	18.564	19.530	24.811	<b>40.710</b>	0,6%	64,1%
Grècia	16.299	18.164	26.302	<b>39.539</b>	0,6%	50,3%
Xina	0	0	23.912	<b>23.870</b>	0,4%	-0,2%
Polònia	7.911	9.764	13.468	<b>18.812</b>	0,3%	39,7%
República Txeca	5.194	6.824	7.970	<b>12.040</b>	0,2%	51,1%
Luxemburg	3.977	4.298	6.728	<b>6.343</b>	0,1%	-5,7%
Altres Amèrica	222.324	239.793	236.088	<b>300.610</b>	4,5%	27,3%
Altres Europa	71.987	86.373	125.296	<b>165.175</b>	2,5%	31,8%
<b>EUROPA</b>	<b>3.043.137</b>	<b>3.660.710</b>	<b>4.555.909</b>	<b>5.418.342</b>	<b>80,8%</b>	<b>18,9%</b>
<b>AMÈRICA</b>	<b>505.514</b>	<b>563.779</b>	<b>662.994</b>	<b>785.741</b>	<b>11,7%</b>	<b>18,5%</b>
<b>ÀFRICA</b>	<b>31.761</b>	<b>26.508</b>	<b>45.638</b>	<b>46.629</b>	<b>0,7%</b>	<b>2,2%</b>
<b>Resta del món</b>	<b>267.775</b>	<b>298.590</b>	<b>392.307</b>	<b>458.463</b>	<b>6,8%</b>	<b>16,9%</b>
<b>TOTAL</b>	<b>3.848.187</b>	<b>4.549.587</b>	<b>5.656.848</b>	<b>6.709.175</b>	<b>100,0%</b>	<b>18,6%</b>

Carvi de metodologia / Change in methodology / Cambio de metodología

Barcelona Walks





## 2.5 PERNOCTACIONS EN HOTELS Overnights in hotels / Pernoctaciones en hoteles

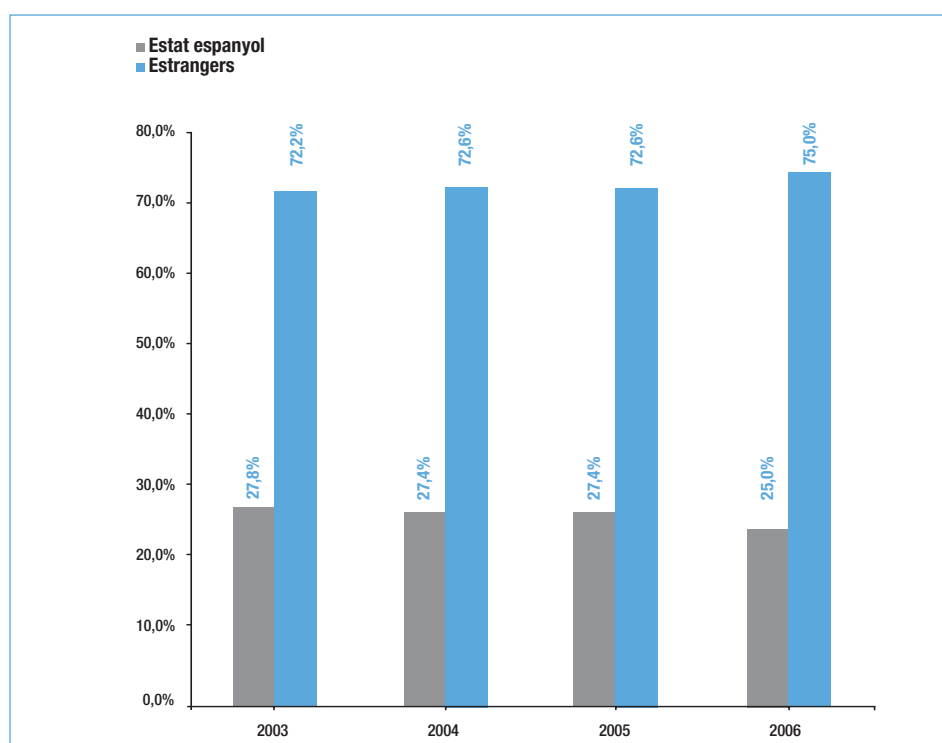
	2003	2004	2005	2006	%	% var. 2006
Estat espanyol	2.501.618	2.824.350	2.996.153	<b>3.295.338</b>	25,0%	10,0%
Regne Unit	1.319.411	1.508.941	1.495.756	<b>1.656.241</b>	12,5%	10,7%
Itàlia	642.067	857.402	1.009.989	<b>1.329.550</b>	10,1%	31,6%
Estats Units	701.548	770.137	835.295	<b>951.274</b>	7,2%	13,9%
França	593.802	635.657	655.003	<b>841.723</b>	6,4%	28,5%
Alemanya	506.753	551.512	626.789	<b>801.641</b>	6,1%	27,9%
Holanda	322.117	347.707	401.770	<b>500.543</b>	3,8%	24,6%
Japó	273.649	264.788	208.173	<b>263.856</b>	2,0%	26,7%
Bèlgica	172.289	173.523	213.143	<b>252.751</b>	1,9%	18,6%
Portugal	121.705	118.094	164.164	<b>227.312</b>	1,7%	38,5%
Suïssa	106.143	121.632	178.984	<b>223.273</b>	1,7%	24,7%
Irlanda	140.445	177.726	174.739	<b>217.994</b>	1,7%	24,8%
Suècia	131.289	126.852	149.163	<b>204.329</b>	1,5%	37,0%
Noruega	98.305	97.781	95.874	<b>152.724</b>	1,2%	59,3%
Dinamarca	79.524	92.438	99.160	<b>130.400</b>	1,0%	31,5%
Àustria	69.015	73.402	83.064	<b>117.032</b>	0,9%	40,9%
Finlàndia	49.601	58.069	69.626	<b>108.970</b>	0,8%	56,5%
Rússia	47.935	46.494	47.786	<b>91.922</b>	0,7%	92,4%
Grècia	42.474	44.105	54.165	<b>89.351</b>	0,7%	65,0%
Xina	0	0	38.433	<b>46.972</b>	0,4%	22,2%
Polònia	23.998	22.093	27.958	<b>38.877</b>	0,3%	39,1%
República Txeca	10.982	13.109	13.582	<b>26.225</b>	0,2%	93,1%
Luxemburg	9.796	8.286	14.510	<b>13.049</b>	0,1%	-10,1%
Altres Amèrica	446.422	466.358	470.496	<b>600.279</b>	4,5%	27,6%
Altres Europa	209.826	231.708	245.835	<b>348.569</b>	2,6%	41,8%
<b>EUROPA</b>	<b>7.199.095</b>	<b>8.130.881</b>	<b>8.817.213</b>	<b>10.667.814</b>	<b>80,8%</b>	<b>21,0%</b>
<b>AMÈRICA</b>	<b>1.147.970</b>	<b>1.236.495</b>	<b>1.305.791</b>	<b>1.551.553</b>	<b>11,8%</b>	<b>18,8%</b>
<b>ÀFRICA</b>	<b>66.906</b>	<b>59.969</b>	<b>98.566</b>	<b>106.618</b>	<b>0,8%</b>	<b>8,2%</b>
<b>Resta del món</b>	<b>688.119</b>	<b>720.893</b>	<b>710.069</b>	<b>872.997</b>	<b>6,6%</b>	<b>22,9%</b>
<b>TOTAL</b>	<b>9.102.090</b>	<b>10.148.238</b>	<b>10.931.639</b>	<b>13.198.982</b>	<b>100,0%</b>	<b>20,7%</b>

El mercat britànic continua com a principal mercat d'origen a nivell internacional. Per altra banda, Itàlia es consolida en segona posició i ja suposa el 9% de turistes i el 10% de pernoctacions. En relació als mercats emergents destaca el creixement dels països de l'Est d'Europa.

Internationally, the British market continues to be the leading market of origin. Italy has consolidated its position behind the United Kingdom with 9% of all tourists and 10% of overnights. As for emerging markets, the growth of East European countries is worthy of mention.

El mercado británico continúa como principal mercado de origen a nivel internacional. Por otra parte, Italia se consolida en segunda posición y ya supone el 9% de turistas y el 10% de pernoctaciones. En relación a los mercados emergentes destaca el crecimiento de los países de la Europa del Este.

Carvi de metodologia / Change in methodology / Cambio de metodología





## NACIONALITAT

### Nationality / Nacionalidad

#### Motiu de viatge segons nacionalitat

#### Purpose of visit according to nationality

#### Motivo de visita según nacionalidad

	Estat espanyol	Regne Unit	Itàlia	EEUU	França	Alemanya
<b>Negocis</b> Business	57,4%	28,1%	31,1%	23,7%	29,8%	29,8%
<b>Congressos i Fires</b> MICE	18,6%	10,1%	15,6%	10,1%	9,9%	13,3%
<b>Vacacional</b> Leisure	21,5%	58,4%	50,7%	64,7%	57,5%	53,3%
<b>Personal i altre</b> Personal & Others	2,5%	3,4%	2,6%	1,5%	2,8%	3,6%
	100,0%	100,0%	100,0%	100,0%	100,0%	100,0%

#### Gènere segons nacionalitat

#### Gender according to nationality

#### Género según nacionalidad

	Estat espanyol	Regne Unit	Itàlia	EEUU	França	Alemanya
<b>Home / Male / Hombre</b>	67,7%	63,5%	59,7%	61,5%	53,6%	66,3%
<b>Dona / Female / Mujer</b>	32,3%	36,5%	40,3%	38,5%	46,4%	33,7%
	100,0%	100,0%	100,0%	100,0%	100,0%	100,0%

#### Edat segons nacionalitat

#### Age according to nationality

#### Edad según nacionalidad

	Estat espanyol	Regne Unit	Itàlia	EEUU	França	Alemanya
<b>15-17 anys / years</b>	1,8%	0,5%	1,9%	0,4%	1,4%	1,3%
<b>18-24 anys / years</b>	5,7%	9,4%	15,5%	7,1%	8,1%	7,1%
<b>25-34 anys / years</b>	34,9%	27,5%	34,1%	28,9%	31,3%	26,6%
<b>35-44 anys / years</b>	32,6%	34,4%	34,4%	29,2%	29%	31,2%
<b>45-54 anys / years</b>	14,9%	20,6%	11%	18,7%	24,2%	22,5%
<b>55-64 anys / years</b>	9,5%	5,4%	2,9%	12,9%	5,1%	10,4%
<b>65 o més anys / or above</b>	0,6%	2,2%	0,3%	2,7%	0,9%	0,9%
	100,0%	100,0%	100,0%	100,0%	100,0%	100,0%

#### Categoria hotelera segons nacionalitat

#### Hotel category according to nationality

#### Categoría hotelera según nacionalidad

	Estat espanyol	Regne Unit	Itàlia	EEUU	França	Alemanya
<b>5*</b>	9,9%	6,8%	1,9%	7,0%	4,0%	4,3%
<b>4*</b>	47,8%	43,1%	40,3%	46,0%	38,5%	41,5%
<b>3*</b>	36,9%	40,8%	49,3%	41,6%	41,6%	43,7%
<b>2*</b>	3,7%	6,5%	6,4%	4,4%	10,9%	8,2%
<b>1*</b>	1,7%	2,8%	2,1%	1,0%	5,0%	2,3%
	100,0%	100,0%	100,0%	100,0%	100,0%	100,0%

#### Aspecte del viatge contractat a través d'AAVV segons nacionalitat

#### Services of the travel contracted through travel agencies according to nationality

#### Aspecto contratado a través de AAVV según nacionalidad

	Estat espanyol	Regne Unit	Itàlia	EEUU	França	Alemanya
<b>Per compte propi</b>	43,9%	64,4%	54,5%	51,5%	61,9%	54,4%
<b>Parcialment amb TTOO / AAVV</b>	7,3%	5,4%	7,1%	7,3%	7,2%	6,4%
<b>Tot el viatge amb TTOO / AAVV</b>	4,8%	7,2%	12,4%	17,2%	3,5%	8,0%
<b>Empresa</b>	44,0%	23,0%	26,0%	24,0%	27,4%	31,2%
	100,0%	100,0%	100,0%	100,0%	100,0%	100,0%

**Transport utilitzat segons nacionalitat**  
**Means of transport according to nationality**  
**Transporte utilizado según nacionalidad**

	Estat espanyol	Regne Unit	Itàlia	EEUU	França	Alemanya
Avió / Plane	61,1%	96,5%	85,9%	93,3%	54,5%	90,0%
Cotxe / Car	16,2%	0,7%	2,7%	-	24,4%	2,2%
Ferrocarril / Train	16,0%	2,1%	3,6%	1,7%	13,9%	1,5%
Vaixell / Boat	0,2%	-	1,8%	4,6%	-	-
Autocar / Bus	5,6%	0,4%	5,1%	0,4%	7,2%	5,6%
Altres / Others	0,9%	0,3%	0,9%	-	-	0,7%
	100,0%	100,0%	100,0%	100,0%	100,0%	100,0%

**Mitjana de despesa (en €)**  
**Expenditure average (€) / Media de gasto (€)**

	Estat espanyol	Regne Unit	Itàlia	EEUU	França	Alemanya
Cost del viatge / Transport	136,55	215,35	187,02	887,19	207,52	194,87
Cost diari de l'allotjament Daily cost of accommodation	100,7	89,61	87,25	97,33	79,36	86,79
Despesa extrahotelera persona/dia Daily expenditure per person	108,24	88,21	101,17	113,71	90,22	87,76
Cost del paquet turístic* Cost of the tourism package	450,29	406,86	456,03	2052,06	368,24	395,7

**Repetitivitat segons nacionalitat**  
**Average number of visits according to nationality**  
**Repetitividad según nacionalidad**

	Estat espanyol	Regne Unit	Itàlia	EEUU	França	Alemanya
1ra visita / 1st visit	8,8%	44,2%	45,1%	70,1%	44,8%	38,0%
2na visita / 2nd visit	7,4%	17,9%	13,2%	12,6%	13,5%	21,1%
3ra visita i més / 3rd visit and more	83,8%	37,9%	41,7%	17,3%	41,7%	40,9%
	100,0%	100,0%	100,0%	100,0%	100,0%	100,0%

**Nombre de persones acompanyants segons nacionalitat**  
**Number of accompaniment according to nationality**  
**Número de personas acompañantes según nacionalidad**

	Estat espanyol	Regne Unit	Itàlia	EEUU	França	Alemanya
Sol / Alone	35,6%	14,8%	11,9%	11,7%	19,4%	18,5%
Amics / Friends	7,4%	14,4%	28,0%	17,0%	10,8%	14,3%
Compansys de feina / Colleagues	33,8%	21,2%	24,5%	22,9%	18,4%	21,5%
Família amb fills / Family with children	6,4%	13,3%	7,4%	8,4%	16,9%	6,7%
Parella / Couple	16,0%	36,0%	25,0%	39,1%	32,3%	38,7%
Altres / Others	0,8%	0,3%	3,2%	0,9%	2,2%	0,3%
	100,0%	100,0%	100,0%	100,0%	100,0%	100,0%

\*Resposta múltiple / Multiple response / Respuesta múltiple

**Definició de Barcelona. Paraules més utilitzades**  
**Definition of Barcelona. Most used words**  
**Definición de Barcelona. Palabras más usadas**

	Estat Espanyol	Regne Unit	Itàlia	EEUU	França	Alemanya
1 Cosmopolita	Cultura	Arquitectura	Arquitectura	Arquitectura	Cultura	Arquitectura
2 Moderna	Arquitectura	Cosmopolita	Cultura	Cultura	Arquitectura	Cultura
3 Cultura	Amistosa	Cultura	Artística	Artística	Agradable	Moderna
4 Arquitectura	Sol	Diversió	Amistosa	Amistosa	Cosmopolita	Cosmopolita
5 Agradable	Artística	Amistosa	Cosmopolita	Cosmopolita	Animada	Artística
6 Cara	Bon clima	Acollidora	Històrica	Històrica	Artística	Bon clima

**Llocs que ha visitat**  
**Places visited / Lugares que ha visitado**

	Estat Espanyol	Regne Unit	Itàlia	EEUU	França	Alemanya
Estat Espanyol	Rambles	Passeig de Gràcia	Barri Gòtic	Sagrada Família	Sagrada Família	Sagrada Família
Regne Unit	Rambles	Sagrafa Família	Shopping	Barri Gòtic	Barri Gòtic	Barri Gòtic
Itàlia	Rambles	Sagrafa Família	Passeig de Gràcia	Barri Gòtic	Barri Gòtic	Barri Gòtic
EEUU	Rambles	Barri Gòtic	Sagrafa Família	Passeig de Gràcia	Passeig de Gràcia	Passeig de Gràcia
França	Rambles	Sagrafa Família	Barri Gòtic	Passeig de Gràcia	Passeig de Gràcia	Passeig de Gràcia
Alemanya	Rambles	Sagrafa Família	Barri Gòtic	Shopping	Shopping	Shopping



# 3

## VALORACIÓ DE BARCELONA Assessment of Barcelona Valoración de Barcelona



**Opinió sobre diferents aspectes de Barcelona 2006 (Escala d'1 a 10)**

**Opinion about different aspects of Barcelona 2006 (On a scale of 1 to 10)**

**Opinión sobre diferentes aspectos de Barcelona 2006 (Escala de 1 a 10)**

	2004	2005	2006
Arquitectura / Architecture	9,0	8,6	<b>8,5</b>
Cultura / Culture	8,9	8,4	<b>8,2</b>
Transport / Transport	8,3	8,0	<b>8,1</b>
Oferta comercial / Shopping	8,4	8,3	<b>8,0</b>
Oci i entreteniment / Leisure & entertainment	8,7	8,2	<b>8,0</b>
Accessos a Barcelona / Access to Barcelona	8,1	7,8	<b>8,0</b>
Oferta restaurants / Restaurants	8,3	8,1	<b>8,0</b>
Caràcter dels ciutadans / Character of the local people	8,3	8,0	<b>8,0</b>
Senyalització i informació / Signs & information	8,1	7,6	<b>7,8</b>
Oferta hotelera / hotels	8,3	8,1	<b>7,8</b>
Qualitat/preu oferta comercial / Value of money for shopping	8,3	7,8	<b>7,8</b>
Oferta bars / Bars	-	-	<b>7,7</b>
Qualitat/preu restauració / Value of money for restaurants	8,1	7,6	<b>7,6</b>
Qualitat/preu bars / Value for money of bars	-	-	<b>7,4</b>
Neteja general / General cleanliness	7,0	6,4	<b>7,4</b>
Qualitat/preu oferta hotelera / Value of money for accommodation	8,1	7,6	<b>7,3</b>
Seguretat ciutadana / Safety in the city	7,5	7,2	<b>7,2</b>
Contaminació / Pollution	7,1	6,7	<b>6,5</b>
Sorolls / Noise	7,1	6,4	<b>6,3</b>
Valoració global / Global assessment	<b>8,3</b>	<b>8,1</b>	<b>8,2</b>

	Estat Espanyol	Regne Unit	Itàlia	EEUU	França	Alemanya
Arquitectura / Architecture	8,4	8,6	8,5	8,8	8,6	8,7
Cultura / Culture	7,9	8,4	8,2	8,4	8,2	8,1
Transport / Transport	7,7	8,5	8,4	8,5	8,2	8,3
Oferta comercial / Shopping	7,8	8,1	8,2	8,4	8,0	8,2
Oci i entreteniment / Leisure & entertainment	7,9	8,1	8,3	8,4	8,1	7,9
Accessos a Barcelona / Access to Barcelona	7,8	8,2	8,2	8,2	8,0	8,0
Oferta Restaurants / Restaurants	7,8	8,2	8,2	8,4	7,9	8,1
Caràcter dels ciutadans / Character of the local people	7,5	8,4	8,5	8,5	8,0	8,3
Senyalització i informació / Signs & information	7,6	8,0	8,2	8,1	7,9	7,9
Oferta hotelera / Hotels	7,7	7,9	7,9	8,0	7,9	7,8
Qualitat/preu oferta comercial / Value of money for shopping	7,3	8,0	7,9	8,2	7,8	8,1
Oferta bars / Bars	7,3	8,1	7,9	8,3	7,9	8,0
Qualitat/preu restauració / Value of money for restaurants	7,0	8,0	7,9	8,3	7,7	8,0
Qualitat/preu bars / Value of money for bars	6,8	7,8	7,6	8,1	7,7	7,8
Qualitat/preu oferta hotelera / Value of money for hotels	6,6	7,7	7,6	7,8	7,5	7,5
Neteja general / General cleanliness	7,2	7,7	7,5	7,9	7,4	7,4
Seguretat ciutadana / Safety in the city	7,1	7,2	7,1	7,4	7,4	7,5
Contaminació / Pollution	6,1	7,0	6,6	7,0	6,6	6,8
Sorolls / Noise	6,0	6,7	6,5	6,8	6,4	6,4
Valoració global / Global assessment	<b>7,9</b>	<b>8,4</b>	<b>8,4</b>	<b>8,6</b>	<b>8,2</b>	<b>8,2</b>

	Professional	Oci / Leisure	Personal
Arquitectura / Architecture	8,4	8,7	8,4
Cultura / Culture	8,0	8,3	8,2
Transport / Transport	7,9	8,3	8,2
Oferta comercial / Shopping	8,0	8,1	8,3
Oci i entreteniment / Leisure & entertainment	8,0	8,1	8,0
Accessos a Barcelona / Access to Barcelona	7,9	8,1	8,2
Oferta Restaurants / Restaurants	8,0	8,0	8,2
Caràcter dels ciutadans / Character of the local people	7,8	8,1	8,2
Senyalització i informació / Signs & information	7,7	7,9	8,1
Oferta hotelera / Hotels	7,9	7,7	7,6
Qualitat/preu oferta comercial / Value of money for shopping	7,6	7,8	8,1
Oferta bars / Bars	7,6	7,9	7,6
Qualitat/preu restauració / Value of money for restaurants	7,5	7,8	7,9
Qualitat/preu bars / Value of money for bars	7,3	7,6	7,5
Qualitat/preu oferta hotelera / Value of money for hotels	7,1	7,5	7,5
Neteja general / General cleanliness	7,2	7,5	7,3
Seguretat ciutadana / Safety in the city	7,0	7,4	7,3
Contaminació / Pollution	6,3	6,8	6,7
Sorolls / Noise	6,1	6,6	6,6
Valoració global / Global assessment	<b>8,0</b>	<b>8,3</b>	<b>8,2</b>

# 4

## ALLOTJAMENT Accommodation Alojamiento



El creixement del parc hoteler de Barcelona s'ha alleugerit, com ja va succeir l'any anterior, fet que ha permès un repunt del grau d'ocupació.

Els hotels de quatre i cinc estrelles són els que més han crescut en nombre d'establiments i d'habitacions, mentre que els hotels de menor categoria es mantenen molt estables en els darrers anys.

The growth in the number of hotels in Barcelona has slowed, as it had done the previous year, and this has led to a recovery in the occupancy rate. Four and five-star hotels are those which have grown most in number and in number of rooms, while hotels of a lower category have remained very stable in recent years.

El crecimiento del parque hotelero de Barcelona se ha moderado, como ya ocurrió el año anterior, hecho que ha permitido un repunte del grado de ocupación. Los hoteles de cuatro y cinco estrellas son los que más han crecido en cuanto a número de establecimientos y de habitaciones, mientras que los hoteles de menor categoría se han estabilizado en los últimos años.

### Capacitat hotelera 2006

#### Hotel capacity

#### Capacidad hotelera

	Establiments / Hotels	Habitacions / Rooms	Places / Beds
H*****	15	3.969	7.832
H****	109	13.156	25.863
H***	97	6.857	13.237
H**	34	1.964	3.667
H*	30	1.022	1.885
<b>Total</b>	<b>285</b>	<b>26.968</b>	<b>52.484</b>
% var. 2006	6,3	6,4	6,6

### Evolució de l'oferta hotelera 1990-2006

#### Hotel capacity evolution

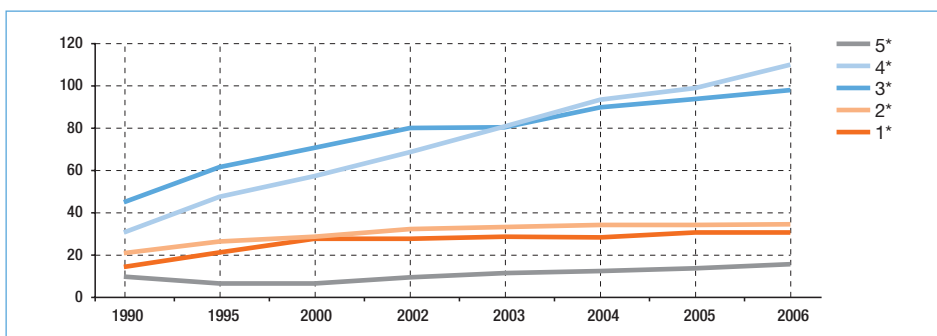
#### Evolución de la oferta hotelera

	1.990	1.995	2.000	2.004	2.005	2.006
Establiments / Hotels / Establecimientos	118	160	187	255	268	<b>285</b>
Habitacions / Rooms / Habitaciones	10.265	15.076	16.561	23.739	25.355	<b>26.968</b>
Places / Beds / Plazas	18.569	27.988	31.338	45.286	49.235	<b>52.484</b>

### Evolució del nombre d'hotels per categories

#### Evolution of the number of hotels by category

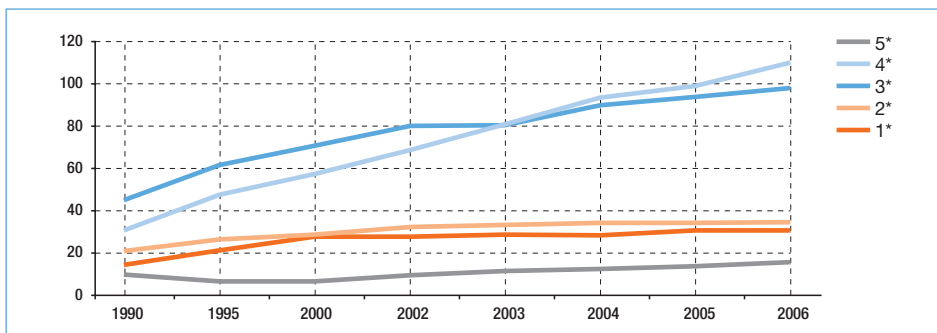
#### Evolución del número de hoteles por categoría



### Evolució del nombre d'habitacions per categoria

#### Evolution of the number of rooms by category

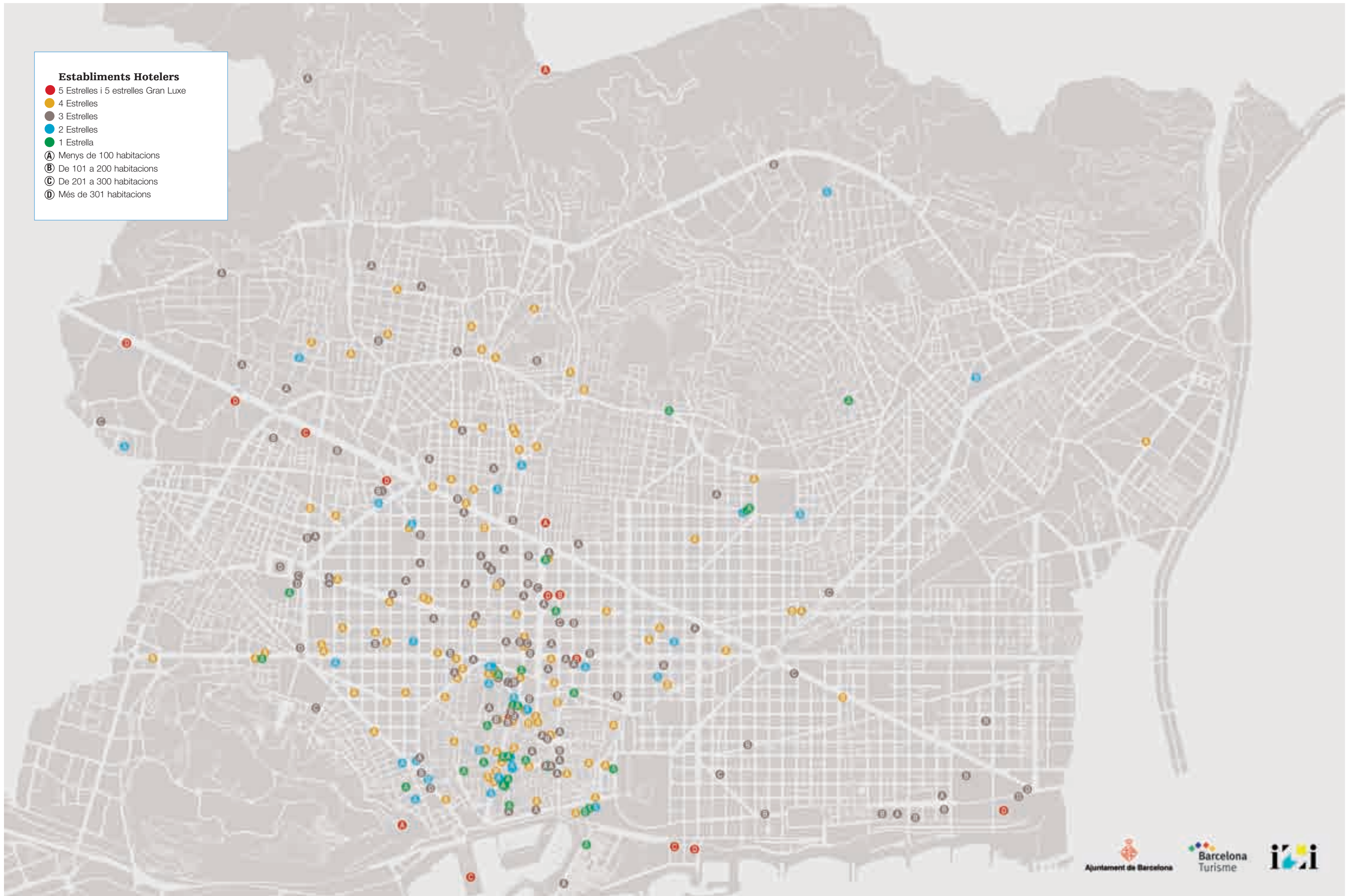
#### Evolución del número de habitaciones por categoría



**Establiments Hotelers**

- 5 Estrelles i 5 estrelles Gran Luxe
- 4 Estrelles
- 3 Estrelles
- 2 Estrelles
- 1 Estrella

Ⓐ Menys de 100 habitacions  
Ⓑ De 101 a 200 habitacions  
Ⓒ De 201 a 300 habitacions  
Ⓓ Més de 301 habitacions



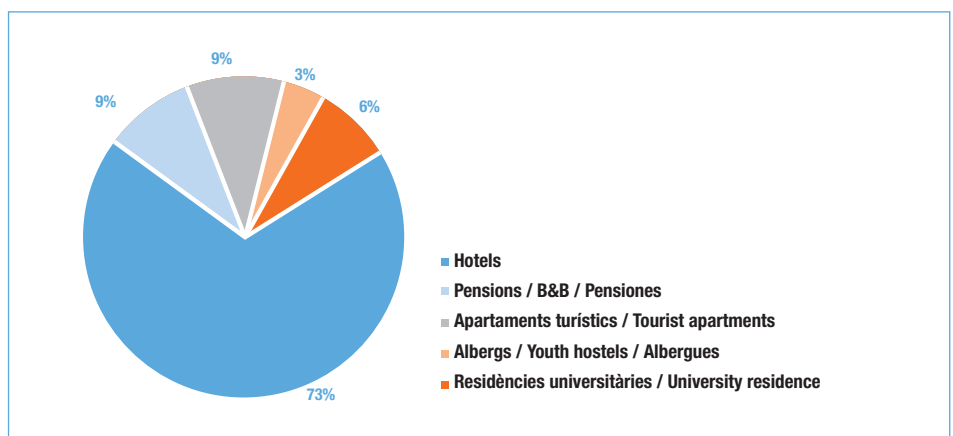


**Total oferta d'allotjament 2006**  
**Total accommodation offer 2006**  
**Total oferta de alojamiento 2006**

	Establiments Establishments	Habitacions Rooms	Places Beds
Hotels	285	26.968	52.484
Pensions / B&B / Pensiones	292	4.190	6.746
Apartaments turístics / Tourist apartments	99*	2.241	6.723
Albergs / Youth hostels / Albergues	20	-	2.410
Residències universitàries / University residences	44	-	4.041
<b>TOTAL</b>	<b>740</b>	<b>33.399</b>	<b>72.404</b>

\* Empreses que operen amb apartaments turístics  
 Companies dealing with tourist apartments  
 Empresas que operan con apartamentos turísticos

**TIPUS D'ALLOTJAMENT**  
**Places - Beds - Plazas**



## 4.1 | OCUPACIÓ Occupancy / Ocupación

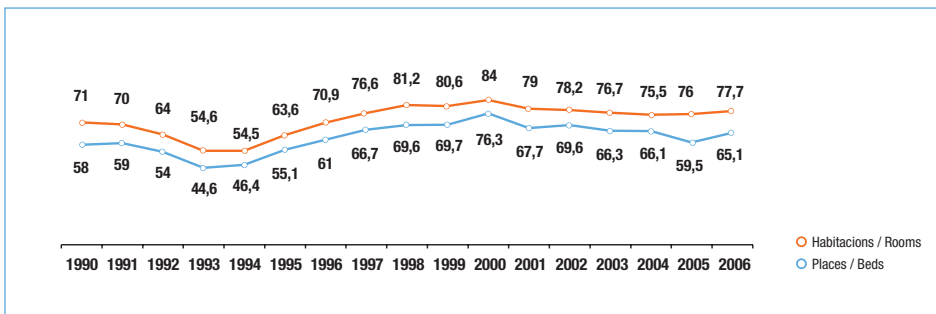
### HOTELS

#### Hotels / Hoteles

##### Ocupació sobre habitacions i places

##### Occupancy rate rooms and beds

##### Ocupación en habitaciones y plazas



##### Ocupació sobre habitacions i places per categoria

##### Occupancy rate in rooms and beds by category

##### Ocupación en habitaciones y plazas por categoría

Year	Category	Habitacions/Rooms (%)
2005	H5*	72,3
	H4*	75,8
	H3*	78,1
	H2*	79,3
	H1*	65,5
2006	H5*	69,1
	H4*	78,7
	H3*	80,2
	H2*	82,7
	H1*	70,5

##### Ocupació sobre habitacions per nacionalitat

##### Occupancy rate in rooms by nationality

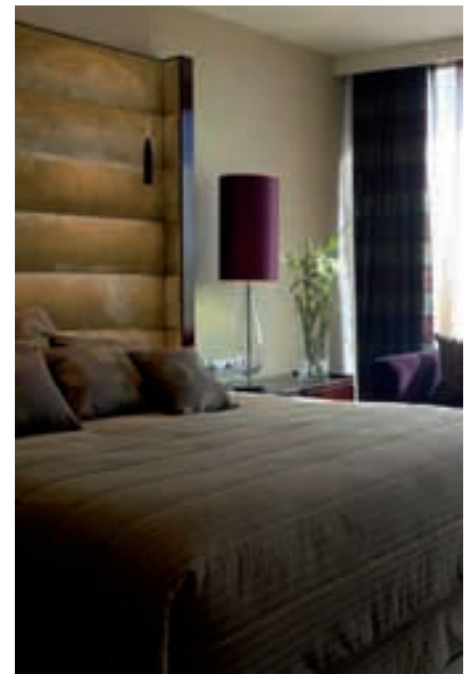
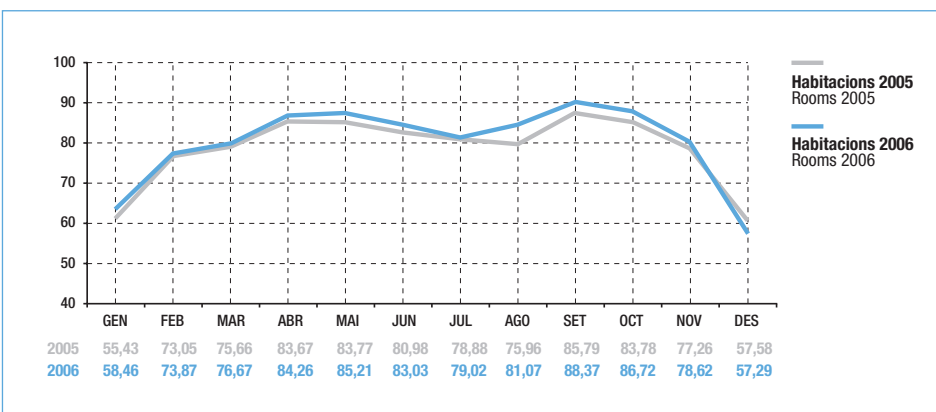
##### Ocupación en habitaciones por nacionalidad

Year	Nationality	Rate (%)
2005	Espanyola/Spanish	31,6
	Estrangera/Foreigner	68,4
	H5*	31,6
	H4*	40,9
	H3*	44,3
2006	Espanyola/Spanish	24,4
	Estrangera/Foreigner	75,6
	H5*	31,6
	H4*	26,7
	H3*	41,6

##### Estacionalitat de l'ocupació hotelera (Habitacions)

##### Hotel occupancy seasonality (Rooms)

##### Estacionalitat de la ocupación hotelera (Habitaciones)



Barcelona té 740 establiments que ofereixen allotjament, i un 73% de les places ofertades ho són en hotels d'una a cinc estrelles. Els apartaments turístics són una de les tipologies d'allotjament amb més creixement a la ciutat en els darrers anys.

Barcelona has 740 establishments which offer accommodation. 73% of the beds available are in hotels of one to five stars. One of the accommodation categories which has shown particular growth in the city in recent years is tourist apartments.

Barcelona tiene 740 establecimientos que ofrecen alojamiento, y un 73% de las plazas ofertadas lo son en hoteles de una a cinco estrellas. Los apartamentos turísticos son una de las tipologías de alojamiento con más crecimiento en la ciudad en los últimos años.

## PENSIONS

### Hostels / Pensiones

#### Ocupació sobre habitacions en pensions

#### Occupancy rate on rooms in hostels

#### Ocupación sobre habitaciones en pensiones

	2003	2004	2005	2006
Pensions de 2 estrelles / Two star Hostels	68,7	67,2	60,2	62,4
Pensions de 1 estrella / One star Hostels	64,7	65,7	67,0	65,7

Font: Turisme de Barcelona i Idescat, a partir de les dades de l'Enquesta d'ocupació hotelera de l'INE

## APARTAMENTS TURÍSTICS

### Tourist apartments / Apartamentos turísticos

#### Ocupació dels apartaments turístics

#### Occupancy rate on tourist apartments

#### Ocupación de los apartamentos turísticos

	2003	2004	2005	2006
Sobre apartaments / On apartments / Sobre apartamentos	72,4	77,0	75,7	74,6
Sobre places / On beds / Sobre plazas	53,0	54,4	51,6	50,5

Font: INE

Park Güell



## 4.2 ESTADA MITJANA Average stay / Estancia media

### HOTELS

Hotels / Hoteles

**Estada mitjana en hotels**

**Average stay in hotels**

**Estancia media en hoteles**

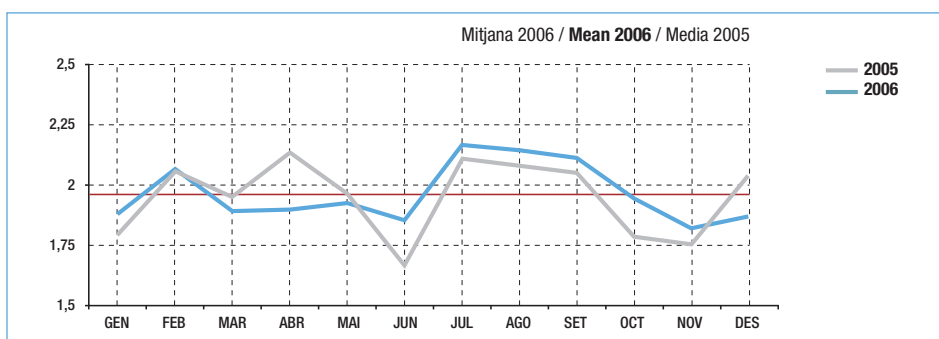
	1990	1995	2000	2005	2006
Nombre de nits / Nights	2,19	1,84	2,48	1,93	1,97

Canvi de metodologia / Change in methodology / Cambio de metodología

**Estada mitjana per mesos 2006**

**Average stay by months 2006**

**Estancia media por meses 2006**



**Estada mitjana per nacionalitat**

**Average stay by nationality**

**Estancia media por nacionalidad**

Estat espanyol	1,64
Regne Unit	2,17
Itàlia	2,19
Estats Units	1,96
França	1,88
Alemanya	2,27
Europa	1,97
Japó	1,93

**Estada mitjana per motiu de viatge**

**Average stay by purpose of visit**

**Estancia media por motivo de visita**

Negocis	1,76
Turisme	2,15
MICE	2,08
Altres	2,44

**Estada mitjana en hotels per categoria**

**Average stay in hotels by category**

**Estancia media en hoteles por categoría**

H5*	1,76
H4*	1,83
H3*	2,26
H2*	2,32
H1*	2,28

### PENSIONS

Hostels / Pensiones

**Estada mitjana en pensions**

**Average stay in hostels / Estancia media en pensiones**

	2002	2003	2004	2005	2006
No. Nits / Nights / Noches	2,72	2,72	2,72	2,97	2,82

### APARTAMENTS TURÍSTICS

Apartments / Apartamentos turísticos

**Estada mitjana en apartaments turístics**

**Average stay in tourist apartments**

**Estancia media en apartamentos turísticos**

	2002	2003	2004	2005	2006
No. Nits / Nights / Noches	N.D.	3,39	3,27	3,90	3,95

# 5

## CONGRESSOS, CONVENCIONS, INCENTIUS I FIRES

Congresses, conventions, incentives and fairs

Congresos, convenciones, incentivos y ferias



## RESUM DE L'ACTIVITAT CONGRESSUAL DE BARCELONA EL 2006

Pel que fa al mercat de reunions, dos factors principalment descriuen l'espectacular augment d'aquest any:

- Consolidació a Barcelona de grans esdeveniments i congressos, amb assistències superiors als 40.000 delegats.
- Malgrat la saturació en places hoteleres en moments puntuals de l'any, el mercat de convencions s'ha mantingut estable.

L'aposta estratègica de portar grans esdeveniments com el 3GSM World Congress o la fira Bread & Butter que es fa dos cops l'any i en mesos de baixa ocupació ha començat a tenir els seus fruits durant el 2006 amb la previsió de mantenir-se, ja que aquests esdeveniments tenen contractes de més de dos anys amb la ciutat. També cal destacar el Congrés mundial de Cardiologia que va aplegar 33.000 delegats a finals d'agost.

Com a resultat dels esdeveniments esmentats, el nombre de delegats a congressos augmenta un 99%. S'arriba pràcticament al mig milió de delegats en total i 1,8 milions de pernoctacions amb un impacte econòmic de 920 milions d'euros.

## SUMMARY OF CONGRESS ACTIVITIES IN BARCELONA IN 2006

With respect to the meetings market, there are two main factors behind the spectacular increase of this year:

- Consolidation of large events and congresses staged in Barcelona and attended by more than 40,000 delegates.

- In spite of the lack of hotel beds at specific times of the year, the conventions market has remained stable.

The strategic move to stage large events such as the 3GSM World Congress and the Bread & Butter trade show, which is held twice a year in months when occupancy is low, has begun to bear fruit during 2006, and this success is anticipated to continue, since these events have contracts of more than two years with the city. It is also worth highlighting the World Cardiology Congress, which attracted 33,000 delegates at the end of August.

As a result of the aforementioned events, the number of congress delegates has increased by 99%. A total of nearly half a million delegates has been reached, with 1.8 million overnights worth 920 million euros.

## RESUMEN DE LA ACTIVIDAD CONGRESUAL DE BARCELONA EL 2006

En cuanto al mercado de reuniones, dos factores describen principalmente el espectacular aumento de este año:

- Consolidación en Barcelona de grandes acontecimientos y congresos, con asistencias superiores a los 40.000 delegados.

- A pesar de la saturación en plazas hoteleras en momentos puntuales del año, el mercado de convenciones se ha mantenido estable.

La apuesta estratégica de traer grandes acontecimientos como el 3GSM World Congress o la feria Bread & Butter que tiene lugar dos veces al año y en meses de baja ocupación, ha comenzado a tener sus frutos durante el 2006 con la previsión de mantenerse, ya que estos acontecimientos tienen contratos de más de dos años con la ciudad. Cabe destacar también el Congreso mundial de Cardiología que congregó 33.000 delegados a finales de agosto.

Como resultado de los citados acontecimientos, el número de delegados en congresos aumenta un 99%. Se llega prácticamente al medio millón de delegados en total y 1,8 millones de pernoctaciones con un impacto económico de 920 millones de euros.

### Reunions i congressos segons tipologia Meetings and congresses according to typology Reuniones y congresos según tipología

	1990	1995	2000	2004	2005	2006
Congressos	221	185	163	248	205	212
Simposiums, jornades, cursos	108	131	291	126	147	123
Convencions i incentius	44	423	926	772	1001	968
<b>Total</b>	<b>373</b>	<b>739</b>	<b>1.380</b>	<b>1.146</b>	<b>1.353</b>	<b>1.303</b>

### Reunions i congressos segons àmbit d'influència Reunions and congresses. Nationwide and worldwide Reuniones y congresos según ámbito de influencia

	1990	1995	2000	2004	2005	2006
Estatal	177	272	492	356	514	389
Internacional	196	467	888	790	839	914
<b>Total</b>	<b>373</b>	<b>739</b>	<b>1.380</b>	<b>1.146</b>	<b>1.353</b>	<b>1.303</b>

### Delegats assistents a reunions i congressos segons tipologia Delegates participating in meetings and congresses according to typology Delegados asistentes a reuniones y congresos según tipología

	1990	1995	2000	2004	2005	2006
Congressos/simposis	72.385	62.501	74.946	161.977	131.741	279.836
Simposiums,jornades,cursos	22.675	26.982	58.811	31.731	24.158	30.296
Convencions i incentius	10.364	78.110	135.751	166.627	187.106	180.896
<b>Total</b>	<b>105.424</b>	<b>167.593</b>	<b>269.508</b>	<b>360.335</b>	<b>343.005</b>	<b>491.028</b>

### Delegats assistents a reunions i congressos segons àmbit d'influència Delegates participating in meetings and congresses. Nationwide and worldwide Delegados asistentes a reuniones y congresos según ámbito de influencia

	1990	1995	2000	2004	2005	2006
Estatal	177	82.232	97.284	81.033	89.379	70.535
Internacional	196	85.361	172.224	279.302	253.626	420.493
<b>Total</b>	<b>373</b>	<b>167.593</b>	<b>269.508</b>	<b>360.335</b>	<b>343.005</b>	<b>491.028</b>

(\*) Segons criteri ICCA (International Congress & Convention Association): > 50 delegats per reunió i més de 3 països

(\*) According to ICCA (International Congress & Convention Association): > more than 50 delegates per meeting and more than 3 countries

(\*) Según criterio ICCA (International Congress & Convention Association): > más de 50 delegados por reunión y más de 3 países.

**Principals congressos celebrats a Barcelona 2006 (més de 2.500 delegats)**

**Main congresses held in Barcelona (more than 2.500 delegates)**

**Principales congresos celebrados en Barcelona (más de 2.500 delegados)**

EVENT	Mes/Month	Delegats
3GSM WORLD CONGRESS 2006	02	52.000
BREAD & BUTTER BARCELONA	07	45.000
BREAD & BUTTER BARCELONA	01	45.000
XV WORLD CONGRESS OF CARDIOLOGY	09	33.000
EIBTM - European Incentive, Business Travel & Meetings Exhibition	11	10.000
EUROCOAT 2006	10	6.000
ENERGY CONGRESS '06	05	4.500
Annual Congress of the European Society of Intensive Care Medicine	09	4.000
MICROSOFT TECH ED: IT FORUM	11	3.500
MICROSOFT TECH ED: DEVELOPERS	11	3.500
8 INTERNET GLOBAL CONGRESS - IGC	05	3.500
ASOCIACIÓN GLOBAL SUPPORT	10	3.200
8th WORLD CONGRESS ON GASTROINTESTINAL CANCER	06	3.200
ID FORUM 2006	02	3.000
T.I.M.	05	2.700
EUROPAEDIATRICS 2006	10	2.500
GLOBAL SALON BUSINESS AWARDS	06	2.500
2006 GLOBAL ABS CONFERENCE	06	2.500

**Rànquing de la UIA (Union International Association) 2006**

**UIA (Union International Association) Ranking 2006**

**Ranking de la UIA (Union International Association) 2006**

Ciutat / City	Nombre de reunions / Number of meetings
París	363
Viena	316
Singapur	298
Brussel·les	179
Ginebra	169
Hèlsinki	140
<b>Barcelona</b>	<b>139</b>
Londres	118
Amsterdam	117
Nova York	93

**Rànquing de la ICCA (International Congress & Convention Association) 2006**

**Ranking of ICCA (International Congress & Convention Association) 2006**

**Ranking de la ICCA (International Congress & Convention Association) 2006**

Ciutat / City	Nombre de reunions / Number of meetings
Viena	142
París	130
Singapur	127
<b>Barcelona</b>	<b>103</b>
Berlín	91
Budapest	86
Seül	85
Praga	82
Copenhagen	69
Lisboa	69

CCIB



## 5.1 FIRES I SALONS Fairs and exhibitions / Ferias y salones

### Gener / January / Enero

Bread & Butter  
Cruise Ships Interiors

### Febrer / February / Febrero

ID Forum  
Expohogar Primavera  
3GSM World Congress  
Cosmofelecció - Cosmofelecció

### Març / March / Marzo

Estudia  
Expodidàctica  
Futura  
Antiquaris Barcelona  
Hispack

### Abril / April / Abril

In Cosmetics  
Remax  
Firaxi  
Planetfutbol  
BNF - Barcelona Negocis i Franquícies

### Maig / May / Mayo

Saló Internacional del Turisme a Catalunya  
Global Look BCN  
Motoh! BCN  
Saló Internacional de la Logística  
Agents & Brokers  
IGC Internet Global Congress

### Juny / June / Junio

Saló del Còmic  
Singles  
BCN Bridal Week

### Juliol / July / Julio

Bread & Butter

### Setembre / September / Septiembre

World Congress of Cardiology  
Expohogar Regalo Otoño  
Ocasión

### Octubre / October / Octubre

Saló Internacional de Caravaning  
Expoaviga  
Hostelco

### Novembre / November / Noviembre

Magic  
Saló Nàutic Internacional  
Barcelona Meeting Point  
Saló del Hobby "Ciutat de Barcelona"  
Expominer  
Global Look BCN  
Nivalia  
Bodas & Bodas  
Saló del Llibre  
BCN Futur  
EIBTM

### Desembre / December / Diciembre

Barcelona Tuning Show  
Auto-Retro  
Festival de la Infància

Fira Bread & Butter



Les fires celebrades a Barcelona durant el 2006 van tenir més de 280.000 visitants estrangers. El nombre d'expositors estrangers van suposar un 35,2% del total.

The fairs held in Barcelona during 2006 were attended by more than 280,000 overseas visitors. Exhibitors from abroad accounted for 35.2% of all exhibitors.

Las ferias celebradas en Barcelona durante el 2006 tuvieron más de 280.000 visitantes extranjeros. El número de expositores extranjeros representó un 35,2% del total.

### Nombre total de visitants a fires 2006

### Total number of visitors to fairs 2006

### Total de visitantes en ferias 2006

2.317.460*	Espanyols	88%	Estrangers	12%**
------------	-----------	-----	------------	-------

### Superfície neta utilitzada (m<sup>2</sup>)

### Used net surface (m<sup>2</sup>)

### Superficie neta utilizada (m<sup>2</sup>)

1.126.386 m <sup>2</sup>
--------------------------

### Nombre d'expositors directes

### Number of direct exhibitors

### Número de expositores directos

14.246	Espanyols	64,8%	Estrangers	35,2%**
--------	-----------	-------	------------	---------

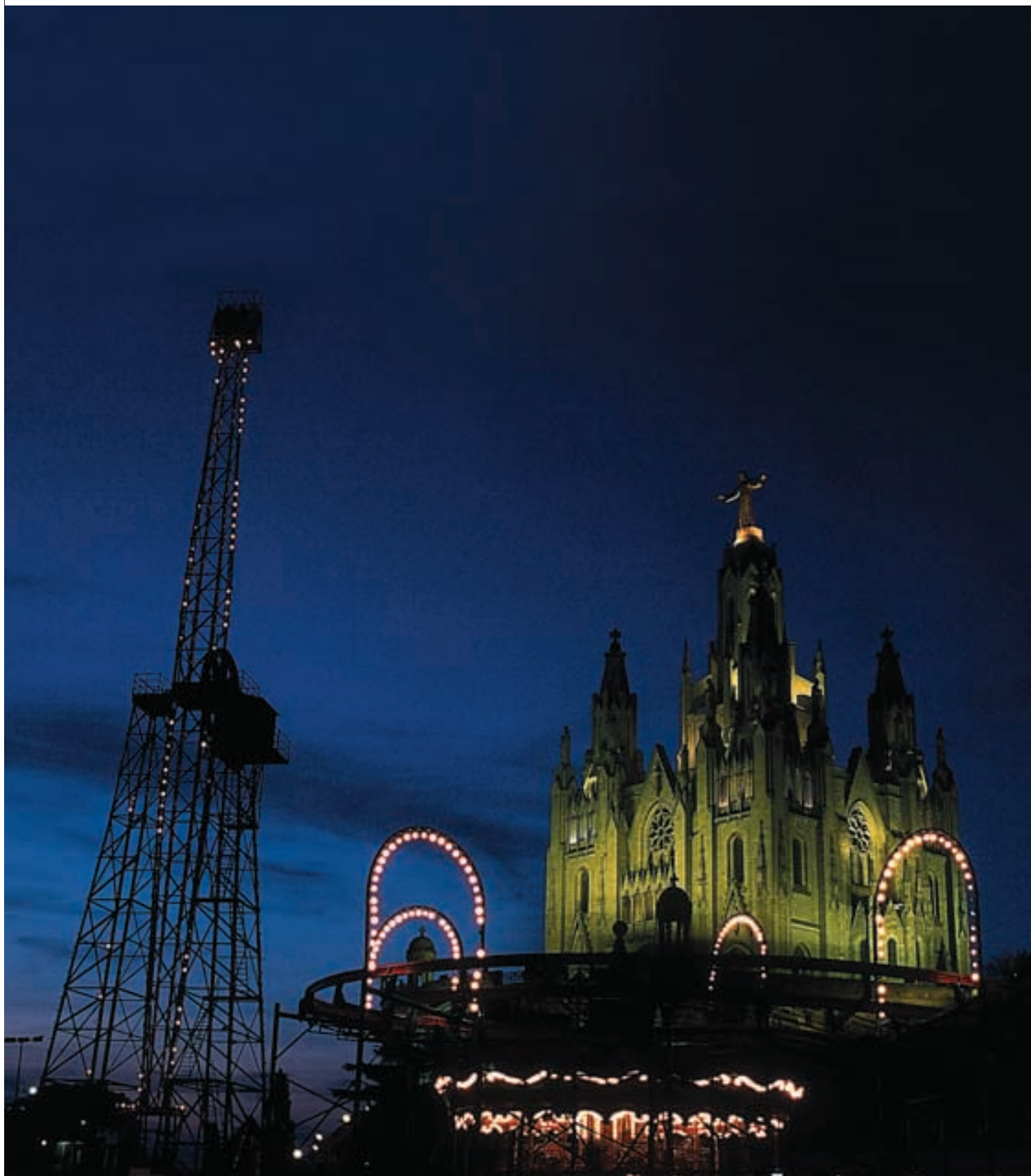
\* Inclou entrades de pagament i passis / Includes pay tickets and free passes / Incluye entradas de pago y pases

\*\* Percentatges estimats / Estimated percents / Porcentajes estimados



# 6

## CULTURA I LLEURE Culture and Leisure Cultura y Ocio



## INSTAL·LACIONS CULTURALS I DE LLEURE 2006

Cultural & leisure facilities / Instalaciones culturales y de ocio

	Nombre de llocs / Number of sites
Parcs i jardins - Parks & Gardens	67
Zoo	1
Monuments públics - Public Monuments	914
Museus i col·leccions - Museums & Collections	45
Cinemes - Cinemas	201
Sales de teatre - Theatre halls	33
Festivals	90
Fires i salons - Fairs & Exhibitions	5
Exposicions (+10.000 visites) - Expositions (more than 10.000 visits)	83

## VISITANTS A LLOCS D'INTERÈS

Visits to places of interest / Visitas a los lugares de interés

	1994	2000	2003	2004	2005	2006
<b>Museus i equipaments culturals</b>						
1 Temple de la Sagrada Família	700.000	1.420.087	2.056.448	2.260.661	2.376.780	2.542.070
2 CosmoCaixa	419.709	262.561	-	926.024	1.385.116	1.875.617
3 Museu FC Barcelona President Nuñez	538.077	1.156.090	1.032.763	1.041.820	1.133.733	1.344.659
4 Centre Cultural "Caixa de Catalunya"	-	1.386.721	1.405.426	1.223.536	1.229.496	1.333.356
5 Museu Picasso	711.103	1.026.549	887.958	1.154.949	1.074.060	1.225.543
6 Museu Nacional d'Art Catalunya (MNAC)	-	368.063	442.692	366.140	769.914	1.068.207
7 Fundació Joan Miró	236.196	497.295	518.869	539.043	495.880	986.977
8 CaixaForum	162.821	344.097	1.133.220	1.317.964	967.110	890.534
9 Casa-Museu Gaudí	-	-	383.875	408.098	382.924	500.470
10 Museu d'Art Contemporani (MACBA)	-	173.098	386.086	399.704	365.497	400.487
11 Casa Batlló	-	-	193.900	201.948	276.449	391.053
12 Museu Marítim	104.912	249.830	205.925	428.549	301.469	365.167
13 Museu d'Història de la Ciutat (diferents centres)	168.876	235.975	270.644	343.997	367.298	347.164
14 Museu Egipci -Fundació Arqueològica Clos	16.991	170.340	301.579	312.157	301.834	300.232
15 Museu d'Història de Catalunya	-	170.075	336.453	337.682	293.141	287.381
16 Fundació Fran Daurel	-	-	176.853	192.220	212.380	220.875
17 Museu de Cera	180.560	189.265	192.993	190.683	193.243	200.875
18 Centre de Cultura Contemporània (CCCB)	250.394	378.145	376.351	384.956	158.394	153.488
19 Museu Ciències Naturals (Geologia i Zoologia)	64.709	61.501	106.770	93.760	94.878	101.646
20 Museu Militar	71.273	96.329	130.614	127.013	94.329	89.104
21 Museu de la Xocolata	-	-	53.269	54.767	67.583	73.333
22 Museu de la Ceràmica	-	80.640	51.241	54.757	57.894	63.114
23 Fundació Antoni Tàpies	55.338	79.783	64.796	72.514	61.385	58.612
24 Museu Monestir Pedralbes	101.815	57.201	70.019	62.152	52.241	57.222
25 Museu de les Arts Decoratives	56.912	71.699	63.384	81.701	61.440	54.075
26 Jardí - Institut Botànic	-	13.712	23.212	34.476	42.214	41.157
27 Museu Tèxtil i d'Indumentària	24.717	71.074	31.253	37.723	37.902	40.139
28 Museu de l'Eròtica	-	44.638	37.202	45.566	35.822	37.407
29 Museu Frederic Marès	26.682	23.470	23.203	32.597	25.288	34.559
30 Museu Barbier-Mueller d'Art Precolombí	-	14.089	13.857	19.460	16.590	24.959
31 Museu d'Arqueologia de Catalunya	36.476	26.655	22.574	28.664	17.824	21.460
32 Museu Etnològic	-	15.020	9.838	12.022	10.934	14.582
33 Galeria Olímpica	49.586	45.463	24.303	18.172	16.750	12.235
<b>Total</b>	<b>3.927.561</b>	<b>8.729.465</b>	<b>11.027.570</b>	<b>12.805.475</b>	<b>12.977.792</b>	<b>15.157.759</b>
<b>Equipaments lúdics</b>						
1 Poble Espanyol de Barcelona	1.421.396	1.478.546	1.346.938	1.389.036	1.305.557	1.337.596
2 L'Aquàrium de Barcelona	0	1.563.493	1.375.271	1.325.966	1.346.912	1.171.893
3 Parc Zoològic	1.025.172	930.000	1.015.000	860.029	963.146	1.017.427
4 Parc d'Atraccions Tibidabo	706.418	405.231	400.534	487.489	542.413	608.229
5 Imax	0	818.707	671.512	386.315	551.134	448.948
6 Mirador de Colom	124.884	103.500	130.213	152.509	169.452	148.230
7 Parc del Laberint	0	127.129	141.841	151.569	134.681	146.940
8 Torre de Collserola	0	0	29.353	29.973	30.987	n.d.
<b>Total</b>	<b>3.277.870</b>	<b>5.426.606</b>	<b>5.110.662</b>	<b>4.782.886</b>	<b>5.044.282</b>	<b>4.879.263</b>
<b>Total visitants</b>	<b>7.205.431</b>	<b>14.156.071</b>	<b>16.138.232</b>	<b>17.588.361</b>	<b>18.022.074</b>	<b>20.037.022</b>

Font: Informació subministrada pels diferents equipaments i empreses relacionats. / Source: Information given by venues and companies above mentioned. /

Fuente: Información suministrada por los distintos equipamientos y empresas relacionadas.

## OPINIÓ DELS TURISTES SOBRE ELS MUSEUS

Opinion about Barcelona museums/Opinión de los turistas sobre los museos

**Ha visitat algun museu?**

**Did you visited any museum during you stay?**

**Ha visitado algún museo?**

SÍ / YES	40%	NO	60%
----------	-----	----	-----

**Principals museus visitats (resposta múltiple)**

**Main visited museums (multiple response)**

**Principales museos visitados (respuesta múltiple)**

	%
Museu Picasso	59,5
Museu d'Art Contemporani de Barcelona (MACBA)	25,7
Fundació Joan Miró	23,1
Museu Nacional d'Art de Catalunya (MNAC)	18,4
Museu Marítim	6,7
Centre de Cultura Contemporània de Barcelona (CCCB)	6,0
Museu del FC Barcelona	5,5
Museu d'Història de la ciutat	5,2
CosmoCaixa	4,6
Museu d'Història de Catalunya	4,6
CaixaForum	4,3
Museu de Cera	4,2
Museu de l'Eròtica	4,0
Fundació Thyssen / Bornemisza	3,8
Museu Egipci	3,5
Museu Monestir Pedralbes	3,3
Museu Tèxtil i d'Indumentària	2,9
Museu d'Arqueologia de Catalunya	2,7
Casa-Museu Gaudí	2,4
Museu Frederic Marès	2,2
Museu de Ceràmica i Arts Decoratives	1,7
Museu Militar	1,7
Museu de la Xocolata	1,6
Altres	11,0

**Valoració dels museus**

**Assessment on the museums**

**Valoración de los museos**

8,17
------

Museu Futbol Club Barcelona





# 7

## DADES ECONÒMIQUES

Economic data

Datos económicos



## DESPESA DEL TURISTA INTERNACIONAL AMB TARGETA VISA I MASTERCARD\*. SECTORS 2006

International tourist spending with VISA and Mastercard. Sections 2006

Gasto del turista internacional con tarjeta VISA y Mastercard. Sectores 2006

	Import	% s/total	Incr.06/05
Comerç	370.879.918	33,8	17,8
Hosteleria	299.508.966	27,3	37,6
Transports	190.287.612	17,4	61,4
Restauració	109.142.659	10,0	22,1
Oci / Cultura	29.261.772	2,7	13,7
Serveis	28.904.285	2,6	26,0
Altres	68.056.419	6,2	104,5
<b>TOTAL</b>	<b>1.096.041.631</b>	<b>100,0</b>	<b>33,4</b>

\* No inclou targetes canalitzades a través del grup 4B / Cards canalized through 4B are not included

No incluye tarjetas canalizadas a través del grupo 4B

Font / Source: Caixa de Catalunya

## DESPESA DEL TURISTA INTERNACIONAL GENERADA AMB TARGETA VISA I MASTERCARD\*. NACIONALITATS

International tourist spending with VISA and Mastercard

Gasto del turista internacional generado con tarjeta VISA y Mastercard

País	Import OPE.	% sobre total	% Incre. any anterior
França	179.783.919,32	16,4	30,7
Regne Unit	141.675.184,02	12,9	13,6
Estats Units	119.821.872,87	10,9	27,5
Itàlia	101.489.649,15	9,3	46,3
Alemanya	73.878.177,45	6,7	16,5
Holanda	52.853.878,93	4,8	55,3
Japó	37.294.368,57	3,4	94,9
Suïssa	34.429.247,56	3,1	24,2
Bèlgica	29.556.773,61	2,7	19,6
Portugal	27.195.676,55	2,5	50,7
Andorra	24.881.997,45	2,3	17,9
Suècia	19.805.802,73	1,8	27,2
Mèxic	17.117.513,00	1,6	48,6
Noruega	16.593.705,74	1,5	40,5
Brasil	15.539.707,59	1,4	86,9
Irlanda	15.183.677,12	1,4	22,3
Rússia	14.682.428,20	1,3	75,8
Canadà	13.956.556,62	1,3	52,7
Dinamarca	12.855.445,91	1,2	31,5
Àustria	10.092.941,82	0,9	41,8
<b>Total 20 primers</b>	<b>958.688.524,21</b>	<b>87,5</b>	<b>31,7</b>

\* No inclou targetes canalitzades a través del grup 4B / Cards canalized through 4B are not included

No incluye tarjetas canalizadas a través del grupo 4B

## DESPESA DEL TURISTA INTERNACIONAL GENERADA AMB TARGETA DE CRÈDIT\*. PROVÍNCIES 2006

International tourist spending with credit cards. Provinces 2006

Gasto del turista internacional generado con tarjeta de crédito. Provincias 2006

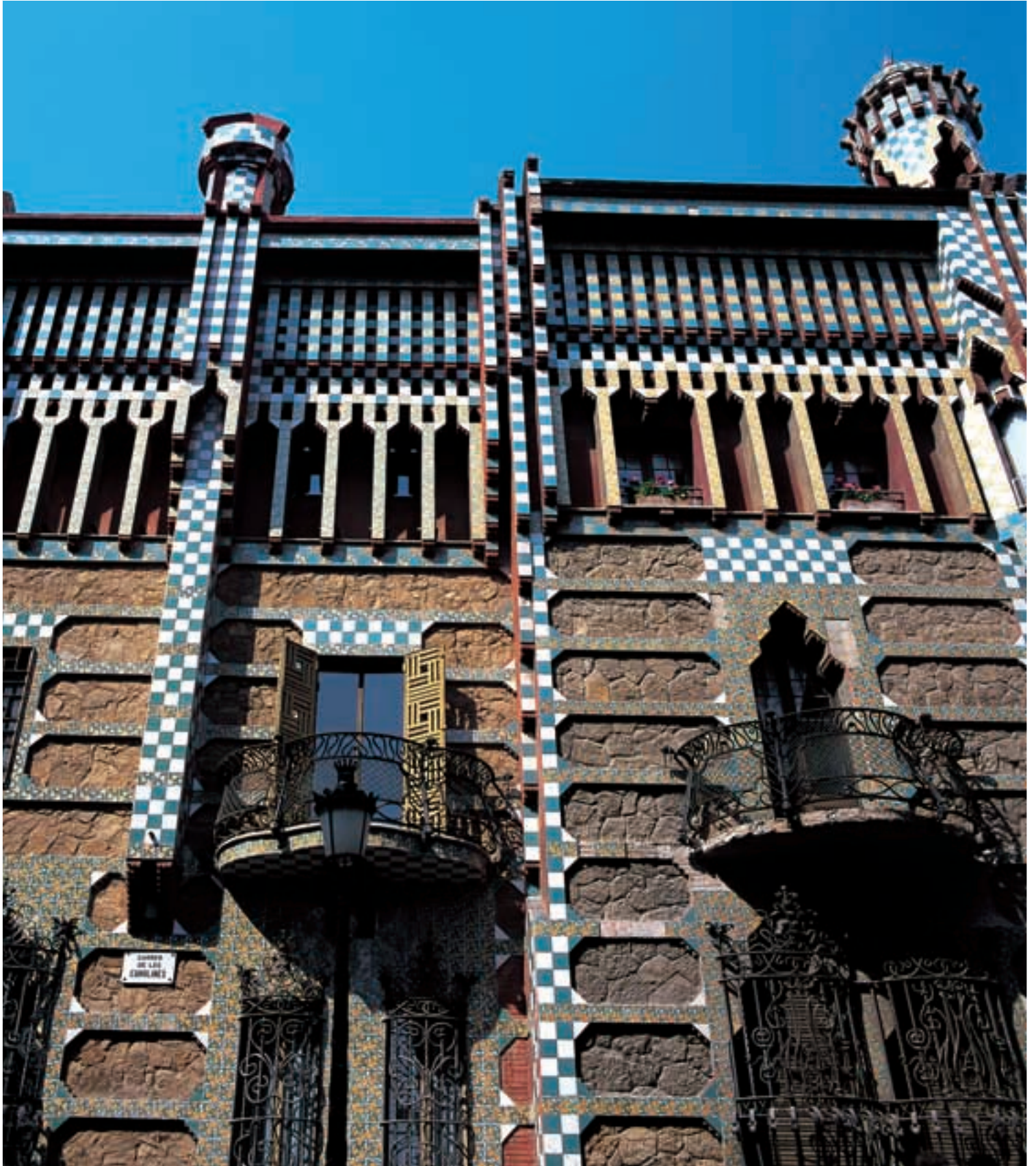
Província	Import OPE.	% sobre total	% Incre. any anterior
Barcelona	1.096.041.631,18	21,3	33,4
Madrid	629.597.251,24	12,2	12,7
Màlaga	541.560.884,64	10,5	11,8
Illes Balears	493.153.904,32	9,6	20,6
Girona	458.606.970,88	8,9	12,0
Alacant	337.123.869,37	6,5	4,5
Tenerife	222.359.186,87	4,3	15,6
Gran Canària	208.176.956,27	4,0	17,5
Tarragona	128.673.552,13	2,5	10,8
Lleida	127.919.775,64	2,5	9,1
<b>Total Catalunya**</b>	<b>1.811.241.929,83</b>	<b>35,12</b>	<b>23,7</b>
<b>Total 10 primers / Top ten</b>	<b>4.243.213.982,54</b>	<b>82,28</b>	<b>17,6</b>
<b>Total Estat espanyol</b>	<b>5.156.701.236,51</b>	<b>100,0</b>	<b>16,2</b>

\* No inclou targetes canalitzades a través del grup 4B / Cards canaled through 4B are not included / No incluye tarjetas canalizadas a través del grupo 4B / \*\* Barcelona, Girona, Tarragona, Lleida

Font / Source: Caixa de Catalunya

# 8

## POSICIONAMENT INTERNACIONAL International positioning Posicionamiento internacional



## CIUTATS EUROPEES AMB MÉS PERNOCTACIONS

European cities with more overnights / Ciudades europeas con más pernoctaciones

Ciutat	1990	2000	2005	% var. 90-05	% var. 00-04
1 Londres	-	49.780.000	47.800.000	-	-4,0
2 París	31.166.172	33.546.678	33.664.075	8,0	0,3
3 Roma	12.915.225	14.781.281	21.688.937	67,9	46,7
4 Berlín	7.243.638	11.412.925	14.620.315	101,8	28,1
5 Madrid	9.481.728	11.324.240	12.303.006	29,8	8,6
6 Praga	4.524.000	8.326.216	11.204.950	147,7	34,6
7 Barcelona	<b>3.795.522</b>	<b>7.777.580</b>	<b>10.931.639</b>	<b>188,0</b>	<b>40,6</b>
8 Viena	8.079.035	8.235.084	9.476.164	17,3	15,1
9 Dublín	-	6.900.000	8.700.000	-	26,1
10 Amsterdam	5.720.500	7.766.000	8.199.000	43,3	5,6
11 Munic	6.923.970	7.756.152	8.355.517	20,7	7,7

Font/Fuente/Source: European Cities Tourism - ECT

Pernoctacions en hotels i similars dintre del terme municipal

Overnights in hotels and similar establishments in city area only

Pernoctaciones en hoteles y similares dentro del término municipal

## RÀNKING DE LES DESTINACIONS TURÍSTIQUES MUNDIALS (en milions)

Most tourist destinations in the World (in millions)

Ranking de las principales destinaciones turísticas mundiales (en millones)

França	75,9	+4,2%
Estat espanyol	58,5	+4,5%
Estats Units	51,1	+3,8%
Xina	49,6	+6,0%
Itàlia	41,1	+12,4%

Font/Fuente/Source: OMT-WTO

## PERNOCTACIONS INTERNACIONALS EN LES PRINCIPALS CIUTATS EUROPEES (%)

International overnights in the main European cities (%)

Pernoctaciones internacionales en las principales ciudades europeas (%)

	2000	2005	% var.
Praga	86,6	92,5	6,9
Amsterdam	88,1	87,9	-0,3
Dublín	87,0	87,0	0,0
Viena	81,8	82,5	0,8
Londres	65,9	76,2	15,6
Barcelona	<b>75,2</b>	<b>72,7</b>	<b>-3,3</b>
Roma	70,6	67,9	-3,8
París	68,5	66,9	-2,4
Madrid	51,9	48,6	-6,4
Berlín	27,3	34,4	25,9

Font/Fuente/Source: European Cities Tourism - ECT

Pernoctacions internacionals en hotels i similars dins del terme municipal

International overnights in hotels and similar establishments in city area only

Pernoctaciones internacionales en hoteles y similares dentro del término municipal

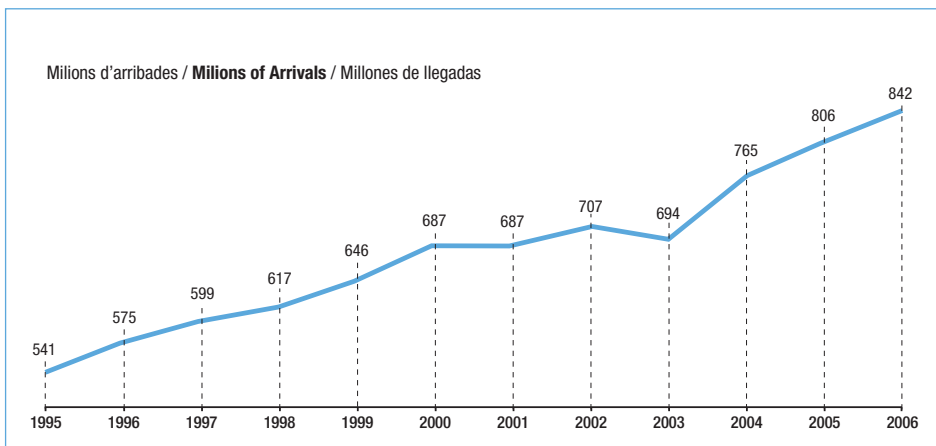
Catalunya	Turistes	% var.	Pernoctacions	% var.
2006	14.321.585	17,9	41.938.024	4,5
2005	12.146.096		40.124.912	

Font/Fuente/Source: EOH - INE



## EL TURISME EN EL MÓN

Tourism in the World / El turismo en el mundo

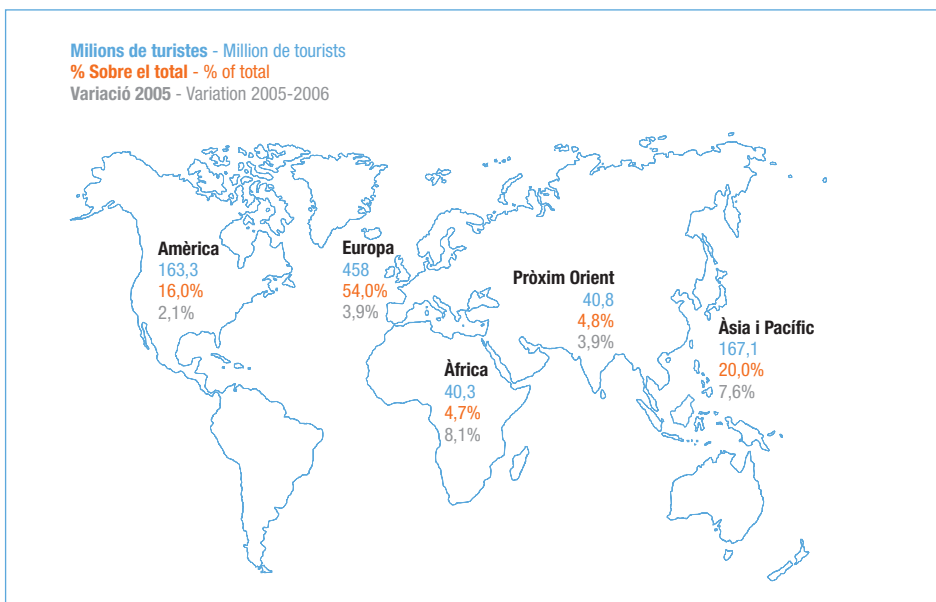


Font/Fuente/Source: OMT-WTO

## DISTRIBUCIÓ TERRITORIAL DEL TURISME MUNDIAL

World tourism territorial distribution

Distribución territorial del turismo mundial



Font/Fuente/Source: OMT-WTO





# 9

## PRODUCTES I SERVEIS DE TURISME DE BARCELONA

Turisme de Barcelona products & services

Productos y servicios de Turisme de Barcelona



## PRODUCTES

### Products/Productos

	2004	2005	2006	% var.
Barcelona Bus Turístic (1)	1.442.952	1.632.933	1.881.125	15,2
Barcelona Card	80.951	100.853	107.632	6,7
Barcelona Pass	20.634	22.416	15.550	-30,6
Barcelona Walks	6.377	15.496	16.300	5,2
Mirador de Colom	152.509	169.452	148.230	-12,5
Barcelona Bici	4.336	3.847	5.141	33,6

## SERVEIS

### Services/Servicios

	2004	2005	2006	% var.
Oficines d'informació (1)	1.727.433	1.626.807	1.831.518	12,6
www.barcelonaturisme.cat (2)	9.731.757	18.758.655	16.486.246	-12,1

(1) Persones ateses

(1) Persons attended (at the information offices)

(1) Personas atendidas

(2) Pàgines visualitzades

(2) Pages visited (of the website)

(2) Páginas visualizadas

Barcelona Bus Turístic



# 10

## METODOLOGIA D'INVESTIGACIÓ Research methodology Metodología de investigación



Les Estadístiques de Turisme 2006 recullen, principalment, els resultats de les enquestes que Turisme de Barcelona efectua bimestralment al llarg de tot l'any als directors d'una mostra elevada d'hotels de la ciutat i a clients que s'allotgen en aquests establiments.

Igualment, el present informe recull també alguna informació d'interès sobre l'activitat turística a la ciutat no recollida a les esmentades enquestes com ara:

- L'activitat generada pels congressos, convencions i incentius.
- Els productes turístics gestionats per Turisme de Barcelona: Barcelona Bus Turístic, Mirador de Colom,...
- El Servei d'Atenció al Turista (reserves hoteleres i informació).
- La freqüentació i ús de determinats equipaments d'oci i culturals de la ciutat; informació que ha estat subministrada per cadascun dels equips relacionats.
- L'afluència de passatgers a l'aeroport i al port de Barcelona.

#### L'informe s'estructura en sis apartats:

1. Oferta d'allotjament de la ciutat.
2. Característiques, perfil i comportament de la demanda.
3. Anàlisi detallada de dues variables del perfil del turista: motiu de viatge i país d'origen.
4. Congressos, convencions i incentius.
5. Equipaments, productes i serveis que gestiona directament Turisme de Barcelona.
6. Altra informació turística rellevant, referida a la utilització i ús dels diferents equipaments i serveis turístics de la ciutat.

Pel que fa a l'enquesta, realitzada des de 1989 per l'empresa Consultur S.A., aquesta és una eina privilegiada per fer un seguiment proper del mercat turístic que permeti subministrar una informació útil i sigui una ajuda per la presa de decisions de Turisme de Barcelona. La metodologia que ha servit de base per a la realització de l'enquesta i obtenció dels resultats finals ha estat similar a l'emprada en anteriors exercicis, consistent en la realització de dos tipus diferents d'enquesta -directors i clients d'hotels-, amb les següents característiques:

#### a) Enquesta a directors d'hotel

**Univers:** Establiments hotelers de Barcelona ciutat, considerant l'oferta un mes abans de començar cada període.

**Mostra:** Mínim de 91 hotels (base mensual).

**Errades suportades** (amb  $p=q=50\%$  i un interval de confiança del 95,5%):

Bimestral:  $\pm 8\%$

Anual:  $\pm 7,7\%$

**Tipus d'enquesta:** Per fax amb seguiment telefònic.

**Periodicitat:** Mensual

**Distribució de la mostra:** Afixació proporcional al nombre de places per categoria.

**Distribució temporal:** Primera quinzena posterior al bimestre de referència.

#### b) Enquesta a clients d'hotel.

**Univers:** Tots els clients allotjats als hotels de Barcelona.

**Mostra:** 3.000 qüestionaris anuals, és a dir 500 qüestionaris bimensuals. S'han efectuat 250 enquestes mensuals addicionals per algunes variables clau com són: sexe, edat professió, nacionalitat, procedència, motivació, motiu elecció i estada en nits.

**Errades suportades** (amb  $p=q=50\%$  i un interval de confiança del 95,5%):

Bimestral:  $\pm 4,5\%$

Anual:  $\pm 1,8\%$

**Periodicitat:** Bimestral.

**Mostreig:** Aleatori estratificat, en base a la variable "categoria" (D'1\* a 5\*)

**Distribució de la mostra:** Afixació proporcional entre les diferents categories

**Distribució temporal:** Laborables i festius de totes les setmanes del bimestre.

Quant als errors mostrals anuals corresponents al capítol tercer, anàlisi per variables principals, aquests són: (\*)

Motiu de viatge	Errors mostrals anuals (%)
Negocis / Negocios / Business	2,5
Fires / Ferias / Fairs	7,9
Congressos / Congresos / Congreses	6,0
Vacacional / Vacation	2,2

País d'origen	Errors mostrals anuals (%)
Espanya / España / Spain	2,5
Europa / Europe	2,2
EE.UU. / USA	6,0
França / Francia / France	5,9

Per últim, cal destacar una vegada més que la realització de l'enquesta i, per tant, l'obtenció dels resultats ara presentats ha estat possible gràcies a la col·laboració d'un bon nombre d'hotels de la ciutat, i d'un també nombrós volum de turistes, sense els quals no hagués estat possible la publicació d'aquest informe. A tots ells moltes gràcies.

The Tourism Statistics 2006 refers to the results of the bimonthly surveys conducted by Turisme de Barcelona throughout the year to the managers of a large number of hotels in the city and the customers accommodated in them. At the same time, this report contains some information about the tourist activity in the city not included at the surveys such as:

- Congresses, corporate meetings and incentive.
- Tourism products managed by Turisme de Barcelona: Tourist Attention Services –Hotel Reservation and Information services-, Barcelona Bus Turistic and Mirador de Colom.
- Frequency and usage of some leisure and cultural sites of the city; this information has been provided each and all of those sites.
- Passengers traffic at the Airport and Port of Barcelona.

**The document itself is structured in six sections:**

1. Accommodation available, in the city
2. Characteristics, profile and behaviour of the demand.
3. Detailed analysis according to two major variables in the tourist profile: The visitor's purpose of visit and their origin.
4. Congresses, corporate meetings and incentive
5. Tourist facilities, products and services managed by Turisme de Barcelona.
6. Other notable tourist information which particularly concerns the utilisation and use of the different tourist facilities and services offered by the city.

The survey which has been performed since 1989 by Consultur S.A., is a privileged tool through which the tourist market itself can be monitored, providing useful information to be supplied and helping Turisme de Barcelona in its decision making. The methodology which has served as a basis for carrying out this survey and obtaining the final results has been similar to the one in previous years and consists on two different kind of surveys -hotel managers and customers-, with the following characteristics:

**a) Surveys on hotel managers**

**Universe:** Hotels in Barcelona, with the offer being considered a month before each period begins.

**Sample:** 91 hotels minimum.

**Error margins permitted:** (with p=q=50% and a confidence level of 95.5%):  
Every two months:+ 8 %  
Annually: + 7,7 %

**Type of survey:** Per fax and telephone.

**Frequency:** Monthly.

**Distribution of the sample:** Affixed in proportion to the number of places per category.

**Seasonal distribution:** First fortnight following the period referred to.

**b) Survey on hotel customers.**

**Universe:** All customers staying in Barcelona hotels.

**Sample:** 3000 questionnaires per year, that is 500 questionnaires every two months. On addition 100 surveys every two months have been made taking into consideration very important facts such as: sex, profession, nationality, motivation, reason for choosing, and average stay in nights.

**Error margins permitted:** (with p=q=50% and a confidence level of 95.5%):

**Every two months:** + 4.5 %

Annually: + 1.8%

Frequency: Every two months.

**Sampling:** Stratified random, based on the "category" variable (From 1\* to 5\*)

**Distribution of the sample:** Affixed proportionally among different categories.

**Seasonal distribution:** Working days and holidays of all weeks in the period.

As far as the annual sample error in the chapter three is concerned (Analysis according to major variables) these are shown in the previous tables.

Purpose of visit	Annual sample error (%)
Business	2,5
Fairs	7,9
Congresses	6,0
Vacation	2,2

Country origin	Annual sample error (%)
Spain	2,5
Europe	2,2
USA	6,0
France	5,9

Finally, it must be stressed that the results and the survey itself have been conducted thanks to the collaboration of a large number of the city's hotels, and tourists, without them the publication of this report would had not been possible. Thanks to all of them.



Palau de la Música Catalana





Las Estadísticas de Turismo 2006 recogen, principalmente, los resultados de las encuestas que Turisme de Barcelona efectúa bimestralmente a lo largo de todo el año a los directores de una muestra elevada de hoteles de la ciudad y a clientes que se alojan en estos establecimientos. Igualmente, el presente informe recoge también alguna información de interés sobre la actividad turística en la ciudad no recogida en las citadas encuestas como:

- La actividad generada por los congresos, convenciones e incentivos.
- Los productos turísticos gestionados por Turisme de Barcelona: Barcelona Bus Turístic, Mirador de Colom,...
- Servicio de Atención al Turista (reservas hoteleras e información).
- La frecuentación y el uso de determinados equipamientos de ocio y culturales de la ciudad; información que ha sido suministrada por cada uno de los equipamientos relacionados.
- La afluencia de pasajeros al Aeropuerto y al puerto de Barcelona.

**En concreto el informe se estructura en seis apartados:**

1. Oferta de alojamiento de la ciudad.
2. Características, perfil y comportamiento de la demanda.
3. Análisis detallado de dos variantes del perfil del turista: motivo de viaje y país de origen.
4. Congresos, convenciones e incentivos
5. Equipamientos, productos y servicios que gestiona directamente Turisme de Barcelona.
6. Otra información turística relevante, referida a la utilización y uso de los diferentes equipamientos y servicios turísticos de la ciudad.

Por lo que respecta a la encuesta, realizada desde 1989 por la empresa Consultur S.A., ésta es una herramienta privilegiada para realizar un seguimiento cercano del mercado turístico que permita suministrar una información útil y sea una ayuda para la toma de decisiones de Turisme de Barcelona. La metodología que ha servido de base para la realización de la encuesta y obtención de los resultados finales ha sido similar a la empleada en anteriores ejercicios, consistente en la realización de dos tipos distintos de encuesta - directores y clientes de hoteles- con las siguientes características:

**a) Encuesta a directores de hotel**

**Universo:** Establecimientos hoteleros de Barcelona ciudad, considerando la oferta un mes antes de comenzar cada período.

**Muestra:** Mínimo de 91 hoteles (base mensual).

Errores soportados (con  $p=q=50\%$  y un intervalo de confianza del 95,5%):

Bimestral:  $\pm 8 \%$

Anual:  $\pm 7,7 \%$

**Tipo de encuesta:** Por fax con seguimiento telefónico.

**Periodicidad:** Mensual

**Distribución de la muestra:** Afijación proporcional al número de plazas por categoría.

**Distribución temporal:** Primera quincena posterior al bimestre de referencia.

**b) Encuesta a clientes de hotel.**

**Universo:** Todos los clientes alojados en los hoteles de Barcelona.

**Muestra:** 3.000 cuestionarios anuales, es decir 500 cuestionarios mensuales. Se han efectuado 250 encuestas bimensuales adicionales para algunas variables claves como: sexo, edad, profesión, nacionalidad, procedencia, motivación, motivo elección y duración de estancia en noches.

Errores soportados ( con  $p=q=50\%$  y un intervalo de confianza del 95,5%):

Bimestral:  $\pm 4,5\%$

Anual:  $\pm 1,8 \%$

**Periodicidad:** Bimestral

**Muestreo:** Aleatorio estratificado, en base a la variable "categoría" (de 1\* a 5\*)

**Distribución de la muestra:** Afijación proporcional entre las diferentes categorías.

**Distribución temporal:** Laborables y festivos de todas las semanas del bimestre.

En cuanto a los errores muestrales anuales correspondientes al capítulo tercero, análisis según variables principales, éstos se muestran en los cuadros anteriores.

Motivo del viaje	Errores muestrales anuales (%)
Negocios	2,5
Ferías	7,9
Congresos	6,0
Vacacional	2,2

País de origen	Errores muestrales anuales (%)
España	2,5
Europa	2,2
USA	6,0
Francia	5,9

Por último, cabe destacar una vez más que la realización de la encuesta y, por tanto, la obtención de los resultados ahora presentados ha sido posible gracias a la colaboración de un buen número de hoteles de la ciudad y también de un numeroso volumen de turistas, sin los cuales no hubiese sido posible la publicación de este informe. A todos ellos muchas gracias.

Fotografies / Photographies / Fotografías  
J. Balanyà, Bread&Butter, CCIB, J. Domingo,  
Espai d'Imatge, H. Majestic, Hesperia Hoteles,  
Hilton Hoteles, Imatge i Prod. Editorial-Ajuntament  
de Barcelona, iStockphoto Barcelona,  
MACBA (R. Solà), R. Manent, B. Masters,  
Port de Barcelona, Tavisà, Triangle Postals,  
J. Trullàs, Turisme de Catalunya, P. Vivas.

Edita / *Published by*  
Turisme de Barcelona

Disseny / *Diseño / Design*  
Postdata, disseny i comunicació

Dipòsit Legal  
D.L. B-54.254-2007



Ajuntament de Barcelona



Cambra de Comerç de Barcelona