

Estadístiques de turisme a Barcelona
Estadísticas de turismo en Barcelona
Barcelona Tourism Statistics

2013



Turisme de Barcelona és l'entitat de promoció turística de la ciutat de Barcelona, creada el 1993 per l'Ajuntament de Barcelona i la Cambra de Comerç de Barcelona. L'any 2013 Turisme de Barcelona ha complert 20 anys de vida. Treballa per captar activitat turística cap a la ciutat i generar així riquesa per al conjunt de la societat catalana. Disposa de la col·laboració directa de més de 900 empreses del sector, els "membres" de Turisme de Barcelona, que aporten finançament i *know-how* al consorci.

Turisme de Barcelona es la entidad de promoción turística de la ciudad de Barcelona, creada en 1993 por el Ayuntamiento de Barcelona y la Cámara de Comercio de Barcelona. En el año 2013 Turisme de Barcelona ha cumplido 20 años de vida. Trabaja para captar actividad turística hacia la ciudad y generar así riqueza para el conjunto de la sociedad catalana. Cuenta con la colaboración directa de más de 900 empresas del sector, los "miembros" de Turisme de Barcelona, que aportan financiación y *know-how* al consorcio.

Turisme de Barcelona is the organisation responsible for promoting Barcelona as a tourist destination. It was founded in 1993 by Barcelona City Council and the Barcelona Chamber of Commerce. In 2013, Turisme de Barcelona celebrated its 20th anniversary. The organisation works to attract tourists to the city and in this way generate wealth for Catalan society as a whole. It is helped in this endeavour by more than 900 direct associates in the form of businesses from the sector, the "members" of Turisme de Barcelona, which provide the consortium with funding and know-how.



Estadístiques de turisme a Barcelona i comarques

Estadísticas de turismo en Barcelona y comarcas

Tourism statistics for Barcelona and regions

Turisme de Barcelona i la Diputació de Barcelona elaboren de manera conjunta per tercer any consecutiu aquesta publicació, que recull les principals dades estadístiques de l'activitat turística a la ciutat de Barcelona i les comarques de Barcelona. Aquesta edició inclou una infografia resum.

Turisme de Barcelona y la Diputació de Barcelona elaboran de manera conjunta por tercer año consecutivo esta publicación, que recoge los principales datos estadísticos de la actividad turística en la ciudad de Barcelona y en las comarcas de Barcelona. Esta edición incluye una infografía resumen.

Turisme de Barcelona and Diputació de Barcelona (Barcelona Provincial Council) have drawn up this report together for the third consecutive year. It contains the most important statistical data relating to tourism in both the city and the regions of Barcelona. This edition includes an infographic summary.

Índex

Índice

Index

El valor de les estadístiques <i>El valor de las estadísticas</i> / The value of statistics	pg. 4
1 Informació general sobre Barcelona <i>Información general sobre Barcelona</i> / General information about Barcelona	pg. 8
1.1 Geografia i població	
1.2 Principals indicadors econòmics	
2 Activitat turística (demanda) <i>Actividad turística</i> / Tourism activity	pg. 9
2.1 Turistes i pernoctacions en hotels	
2.2 Ocupació i estada mitjana en hotels	
2.3 Pensions, hostals i apartaments turístics	
2.4 Aeroport, Port (creuers) i AVE	
3 Oferta d'allotjament <i>Oferta de alojamiento</i> / Accommodation available	pg. 16
3.1 Oferta hotelera	
3.2 Oferta d'allotjament	
3.3 Plànol d'hotels	
4 Perfil del turista en hotel <i>Perfil del turista en hotel</i> / Profile of tourists in hotels	pg. 20
4.1 Característiques generals	
4.2 Nacionalitats	
4.3 Motiu de viatge	
5 Turisme de reunions <i>Turismo de reuniones</i> / Meetings tourism	pg. 28
5.1 Congressos, convencions i incentius	
5.2 Activitat firal	
6 Cultura i lleure <i>Cultura y ocio</i> / Culture and leisure	pg. 30
7 Productes, serveis i membres de Turisme de Barcelona <i>Productos, servicios y miembros de Turismo de Barcelona</i> / Products, services and members of Turismo de Barcelona	pg. 34
7.1 Productes	
7.2 Serveis	
7.3 Membres	
8 Valoració de Barcelona dels turistes en hotel <i>Valoración de Barcelona de los turistas en hotel</i> / Evaluation of Barcelona of tourists in hotels	pg. 36
9 Despesa internacional <i>Gasto internacional</i> / International positioning	pg. 38
9.1 Targeta de crèdit	
9.2 Devolució de l'IVA a extracomunitaris	
10 Posicionament internacional <i>Posicionamiento internacional</i> / International positioning	pg. 40
11 L'entorn de Barcelona <i>El entorno de Barcelona</i> / The area around Barcelona	pg. 42
11.1 Demanda i oferta d'allotjament a les comarques de Barcelona	
11.2 Perfil del turista a les comarques de Barcelona	
12 Enquesta d'opinió als barcelonins <i>Encuesta de opinión a los barceloneses</i> / Opinion poll of Barcelona citizens	pg. 45
13 Metodologia <i>Metodología</i> / Methodology	pg. 46

El valor de les estadístiques

El valor de las estadísticas

The value of statistics

Francesc López Palomeque

Catedràtic d'Anàlisi Geogràfica Regional, Universitat de Barcelona

Catedrático de Análisis Geográfico Regional, Universidad de Barcelona

Professor of Regional Geographical Analysis, University of Barcelona

En el web Barcelona Turisme es pot llegir que fa més de 20 anys que el Consorci Turisme de Barcelona elabora indicadors sobre l'activitat turística de la ciutat, a partir de treballs de camp propis i de fonts ja existents. Les dades generades es recullen en informes i publicacions des de 1989. La present publicació *Estadístiques de turisme a Barcelona 2013* és un dels seus productes i una de les evidències del balanç molt positiu de tota la seva tasca, diversa i intensa, en aquest cas com a ens creador d'estadístiques de turisme a la ciutat.

Barcelona a finals dels anys vuitanta i inicis dels anys noranta no era una ciutat turística, però en canvi tenia un sistema turístic articulat i molt eficient. La necessitat de dades i la generació d'estadístiques sobre el turisme es focalitzava en determinats àmbits i components del sistema. Vint anys després, en la segona dècada del segle XXI, l'escenari ha canviat: Barcelona és una ciutat turística, fruit del desenvolupament quantitatiu i qualitatiu del sistema turístic. Avui el turisme té caràcter estructural en el sistema productiu, en la dialèctica espacial i en l'agenda política. La consulta de la present publicació permet constatar, per contrast, els avanços que s'han aconseguit en la informació estadística sobre el turisme de Barcelona i sobre la ciutat com a destinació turística.

La publicació, en format fullet de gran difusió i en versió professional de suport paper, ha estat una referència clau en els centres de documentació turística on ha tingut una gran demanda per part dels usuaris; una publicació que cada any ha estat esperada i sol·licitada pels responsables institucionals, pels estudiosos del turisme, pels mitjans de comunicació, pels empresaris del sector i, no en menor mesura, per persones del món econòmic en general. En aquests casos, ha interessat saber determinades dades bàsiques per facilitar la presa de decisions en el moment de crear un determinat negoci, tant del sector com d'altres àmbits productius. Per exemple, la informació s'ha relacionat amb les condicions de viabilitat o competència d'un allotjament d'un determinat segment, amb l'oportunitat d'obrir un restaurant temàtic o amb la decisió d'iniciar una activitat comercial o de serveis orientada a un tipus de consumidor específic. Per a iniciatives d'aquesta naturalesa, la informació sobre l'oferta i la demanda turística a Barcelona (origen, segments d'edat, poder adquisitiu, estacionalitat, etc.) ha estat de molt interès i de gran utilitat.

Una publicació que, amb el pas dels anys, ha anat incorporant noves variables i indicadors, així com la interpretació de dades en els principals blocs temàtics, seguint les orientacions i criteris de les institucions internacionals (Organització Mundial del Turisme, Unió Europea). I en relació als llenguatges utilitzats, a més de les taules estadístiques, en els darrers anys s'ha incorporat la imatge com a llenguatge: tot tipus de gràfics que permeten una ràpida lectura de conjunts de dades complexes i, a més, la inclusió del plànol de Barcelona amb la localització de l'oferta, que permet visualitzar l'espacialització del turisme i guanyar concreció en la percepció del turisme a la ciutat. També cal assenyalar la incorporació de dades específiques sobre demanda, sobre el posicionament internacional, sobre l'entorn de Barcelona i dades sobre l'enquesta d'opinió als barcelonins.

En la situació actual, en la qual Barcelona és ciutat turística i en la qual la destinació Barcelona ha ultrapassat clarament els límits de municipi, la producció d'estadístiques se situa en unes noves coordenades. S'ha passat de la necessitat d'elaborar dades a la necessitat de generar coneixement turístic, tal com recull el *Pla Estratègic de Turisme de la Ciutat de Barcelona 2015*, iniciat el 2008 i aprovat el 2010, amb la qual cosa se supera la tradicional elaboració d'estadístiques basades principalment en les característiques descriptives dels visitants, les condicions en què es duen a terme el viatges i estades i els motius dels viatges, entre altres.

Avui, les noves exigències de coneixement d'un sector turístic evolucionat, de l'abast del turisme en les dimensions socioeconòmica i espacial de la ciutat i de la institucionalització de la gestió del turisme, exigeixen disposar d'una informació i indicadors que avalin el rol del turisme a la ciutat i que facilitin la presa de decisions dels diversos organismes,

empreses i institucions econòmiques i socials per desplegar activitats i iniciatives. És necessari generar informació creïble, estandarditzada, homogènia, continuada i compartida.

En la generació i difusió de la informació turística hi participen un nombre important i dispar d'entitats, com l'Institut Nacional d'Estadística (INE), l'Institut d'Estadística de Catalunya (IDESCAT), l'Observatori del Departament d'Empresa i Ocupació, el Laboratori de Turisme de la Diputació de Barcelona, el Gabinet Tècnic de Programació de l'Ajuntament de Barcelona, el Consorci Turisme de Barcelona, els gremis i associacions sectorials (hotels, apartaments, etc.) o algunes universitats, entre d'altres.

A l'actual escenari, en el paradigma de la societat de la informació i de les noves tecnologies, la producció d'informacions compartides ha d'ajudar a la credibilitat, a la millor comprensió del fenomen turístic i a la generació de complicitats institucionals. La nova situació porta a una redefinició del rol de les diverses entitats i organismes en la generació de coneixement i producció d'estadístiques. Per això, es fa més necessari que mai la coordinació i cooperació de la pluralitat i riquesa d'agents. I és en aquesta situació complexa en la qual es visualitza el rol de Turisme de Barcelona, per la seva trajectòria i experiència (fins ara ha desenvolupat una tasca clau per al seguiment de l'activitat turística de Barcelona, amb l'aportació de sèries estadístiques contínues, i manté una relació en xarxa amb els actors del sistema), i perquè el coneixement turístic ha de contemplar també la informació sobre comercialització de l'entorn i estudis de mercat, incloent la prospectiva, propis d'ens de promoció turística.

Tot i el canvi d'escenari –abans i ara– i de la seva evolució, les estadístiques turístiques mantenen el valor, ara amb un nou significat, tot formant part del coneixement turístic i d'acord amb el rol d'aquest coneixement en la governança de la ciutat i de la destinació de Barcelona. En definitiva, el repte específic per a totes les entitats es concreta en la necessitat de crear un sistema d'estadístiques de turisme complet i eficient, i que sigui un component de la institucionalització del procés de generació de coneixement turístic.

En la web [Barcelona Turisme](#) se puede leer que hace más de 20 años que el Consorcio Turisme de Barcelona elabora indicadores sobre la actividad turística de la ciudad, a partir de trabajos de campo propios y de fuentes ya existentes. Los datos generados se recogen en informes y publicaciones desde 1989. La presente publicación *Estadísticas de turismo en Barcelona 2013* es uno de sus productos y una de las evidencias del balance muy positivo de toda su labor, diversa e intensa, en este caso como ente creador de estadísticas de turismo en la ciudad.

Barcelona a finales de los años ochenta e inicios de los años noventa no era una ciudad turística, pero en cambio tenía un sistema turístico articulado y muy eficiente. La necesidad de datos y la generación de estadísticas sobre el turismo se focalizaba en determinados ámbitos y componentes del sistema. Veinte años después, en la segunda década del siglo XXI, el escenario ha cambiado: Barcelona es una ciudad turística, fruto del desarrollo cuantitativo y cualitativo del sistema turístico. Hoy el turismo tiene carácter estructural en el sistema productivo, en la dialéctica espacial y en la agenda política. La consulta de la presente publicación permite constatar, por contraste, los avances que se han logrado en la información estadística sobre el turismo de Barcelona y sobre la ciudad como destino turístico.

La publicación, en formato folleto de gran difusión y en versión profesional de soporte papel, ha sido una referencia clave en los centros de documentación turística donde ha tenido una gran demanda por parte de los usuarios; una publicación que cada año ha sido esperada y solicitada por los responsables institucionales, los estudiosos del turismo, los medios de comunicación, los empresarios del sector y, no en menor medida, por personas del mundo económico en general. En estos casos, ha interesado saber determinados datos básicos para facilitar la toma de decisiones en el momento de crear un determinado negocio, tanto

del sector como de otros ámbitos productivos. Por ejemplo, la información se ha relacionado con las condiciones de viabilidad o competencia de un alojamiento de un determinado segmento, con la oportunidad de abrir un restaurante temático o con la decisión de iniciar una actividad comercial o de servicios orientada a un tipo de consumidor específico. Para iniciativas de esta naturaleza, la información sobre la oferta y la demanda turística en Barcelona (origen, segmentos de edad, poder adquisitivo, estacionalidad, etc.) ha sido de mucho interés y de gran utilidad.

Una publicación que, con el paso de los años, ha ido incorporando nuevas variables e indicadores, así como la interpretación de datos en los principales bloques temáticos, siguiendo las orientaciones y criterios de las instituciones internacionales (Organización Mundial del Turismo, Unión Europea). Y en relación a los lenguajes utilizados, además de las tablas estadísticas, en los últimos años se ha incorporado la imagen como lenguaje: todo tipo de gráficos que permiten una rápida lectura de conjuntos de datos complejos y, además, la inclusión del plano de Barcelona con la localización de la oferta, que permite visualizar la espacialización del turismo y ganar concreción en la percepción del turismo en la ciudad. También cabe señalar la incorporación de datos específicos sobre demanda, sobre el posicionamiento internacional, sobre el entorno de Barcelona y datos sobre la encuesta de opinión a los barceloneses.

En la situación actual, en la que Barcelona es ciudad turística y en la que el destino Barcelona ha sobrepasado claramente los límites de municipio, la producción de estadísticas se sitúa en unas nuevas coordenadas. Se ha pasado de la necesidad de elaborar datos a la necesidad de generar conocimiento turístico, tal como recoge el *Plan Estratégico de Turismo de la Ciudad de Barcelona 2015*, iniciado en 2008 y aprobado en 2010, con lo que se supera la tradicional elaboración de estadísticas basadas principalmente en las características descriptivas de los visitantes, las condiciones en que se llevaban a cabo los viajes y estancias y los motivos de los viajes, entre otros.

Hoy, las nuevas exigencias de conocimiento de un sector turístico evolucionado, del alcance del turismo en las dimensiones socioeconómica y espacial de la ciudad y de la institucionalización de la gestión del turismo, exigen disponer de una información e indicadores que avalen el rol del turismo en la ciudad y que faciliten la toma de decisiones de los diversos organismos, empresas e instituciones económicas y sociales para desarrollar actividades e iniciativas. Es necesario generar información creíble, estandarizada, homogénea, continua y compartida.

En la generación y difusión de la información turística participan un número importante y dispar de entidades, como el Instituto Nacional de Estadística (INE), el Instituto de Estadística de Catalunya (IDESCAT), el Observatorio del Departamento de Empresa y Empleo, el Laboratorio de Turismo de la Diputación de Barcelona, el Gabinete Técnico de Programación del Ayuntamiento de Barcelona, el Consorcio Turisme de Barcelona, los gremios y asociaciones sectoriales (hoteles, pensiones, apartamentos, etc.) o algunas universidades, entre otros.

En el actual escenario, en el paradigma de la sociedad de la información y de las nuevas tecnologías, la producción de informaciones compartidas debe ayudar a la credibilidad, a la mejor comprensión del fenómeno turístico y a la generación de complicidades institucionales. La nueva situación lleva a una redefinición del rol de las diversas entidades y organismos en la generación de conocimiento y producción de estadísticas. Por ello, se hace más necesario que nunca la coordinación y cooperación de la pluralidad y riqueza de agentes. Y es en esta situación compleja en la que se visualiza el rol de Turisme de Barcelona, por su trayectoria y experiencia (hasta ahora ha desarrollado una labor clave para el seguimiento de la actividad turística de Barcelona, con la aportación de series estadísticas continuas, y mantiene una relación en red con los actores del sistema), y porque el conocimiento turístico debe contemplar también la información sobre comercialización del entorno y estudios de mercado, incluyendo la prospectiva, propios de entes de promoción turística.

A pesar del cambio de escenario –antes y ahora– y de su evolución, las estadísticas turísticas mantienen el valor, ahora con un nuevo significado, formando parte del conocimiento turístico y de acuerdo con el rol de este conocimiento en la gobernanza de la ciudad y del destino de Barcelona. En definitiva, el reto específico para todas las entidades se concreta en la necesidad de crear un sistema de estadísticas de turismo completo y eficiente, y que sea un componente de la institucionalización del proceso de generación de conocimiento turístico.

As the Barcelona Turisme website reports, the consortium Turisme de Barcelona has been producing indicators on tourism in the city based on its own fieldwork and already existing sources for more than 20 years. The data generated has been compiled in reports and publications since 1989. This publication *Barcelona Tourism Statistics 2013* is one of its products and provides evidence of the quality of all its work, which is both varied and far-reaching, in this case as an entity that produces statistics on tourism in the city.

In the latter part of the 1980s and early 1990s, Barcelona was not a tourist city, but on the other hand it had a coordinated and highly efficient tourism system. The need for data and the generation of statistics on tourism was focused on certain areas and

components of the system. Twenty years later, in the second decade of the 21st century, this situation has changed: Barcelona is now a tourist city, as a result of the quantitative and qualitative development of its tourism system. Today, tourism is structural in nature in the production system, in spatial dialectics and on the political agenda. This publication highlights this contrast and confirms the progress that has been made in the field of statistical information about both tourism in Barcelona and the city as a tourist destination.

The publication, produced as a widely circulated brochure and in a version on paper for professionals, has stood out at tourist information centres, where demand from users has been high; every year, it has been eagerly awaited by institutional managers, tourism academics, the media, business owners in the sector and, not least, by people in the world of economics in general. In this respect, access to certain basic data has proved to be interest, facilitating decision making when setting up a particular business, both in the tourism sector and in other areas of production. For example, the information has been taken into account when analysing the viability or competitiveness of accommodation in a particular segment, when looking at the market for a particular kind of restaurant, or when considering the launch of a commercial activity or service aimed at a specific type of consumer. In the case of initiatives of this nature, the information about tourism supply and demand in Barcelona (origin of tourists, age segments, spending power, seasonal trends, etc.) has been of great interest and extremely useful.

Over the years, this publication has introduced new variables and indicators, as well as the analysis of data in key thematic blocks, in accordance with the guidelines and criteria of international institutions (World Tourism Organisation, European Union). And in relation to how the information is presented, in addition to the statistical tables, in recent years images have been added as a communication tool: all kinds of graphics which facilitate the reading of sets of complex data, as well as the inclusion of the map of Barcelona showing the location of supply; by pinpointing tourism components on a map, a more precise understanding of tourism in the city is gained. Also worthy of mention is the incorporation of specific data relating to demand, international positioning and the area around Barcelona, as well as data from the opinion poll of Barcelona citizens.

In the present situation, in which Barcelona is a tourist city and in which, as a destination, Barcelona has clearly expanded beyond its municipal boundaries, the production of statistics takes on a new role: there has been a shift away from the need to draw up data to the need to generate knowledge about tourism, of the kind to be found in the *Pla Estratègic de Turisme de la Ciutat de Barcelona 2015* (Strategic Tourism Plan for the City of Barcelona 2015), conceived in 2008 and approved in 2010. This Plan seeks to move beyond the traditional production of statistics based mainly on descriptive characteristics of visitors, how they make their trips, where they stay and the purpose of these trips, among other factors.

Today, the new demands for knowledge about a tourism sector that has evolved, about the scope of tourism within the socio-economic and spatial dimensions of the city, and about the institutionalisation of tourism management make it essential to have access to information and indicators that endorse the role of tourism in the city, and which facilitate the decision making of various economic and social entities, companies and institutions in the development of their activities and initiatives. There is a need to generate credible, standardised, homogeneous, continuous and shared information.

A large and wide-ranging number of entities take part in the generation and circulation of tourism information, such as the Spanish Institute of Statistics (INE), the Catalan Institute of Statistics (IDESCAT), the Observatory of the Catalan Ministry of Business and Employment, the Tourism Laboratory of Barcelona Regional Council, the Programming Department of Barcelona City Council, the consortium Turisme de Barcelona, sector-based trade unions and associations (hotels, apartments, etc.) and some universities, among others.

In the current scenario, in the paradigm of the information society and new technologies, the production of shared information can only increase the credibility and enhance understanding of the phenomenon of tourism and the generation of institutional involvement. The new situation leads to a redefinition of the role of the various entities and organisations in the generation of knowledge and the production of statistics. Therefore, the coordination and cooperation of the many different players becomes more necessary than ever, and it is within this complex framework that the role of Turisme de Barcelona is anticipated, on the strength of its history and experience (to date its work in monitoring tourism in Barcelona has been of key importance, it has produced a continuous flow of statistical series, and it has a networked relationship with the actors in the system), and because knowledge about tourism must also extend to information about commercialisation of the environment and market surveys, including forecasting, as befits a tourism promotion body.

Despite the change of context – if one compares the past and the present – and the evolution of tourism statistics, they continue to be of value, and today they have a new significance insofar as they form part of knowledge about tourism and in accordance with the role played by this knowledge in the governance of the city and of Barcelona as a destination. In short, the specific challenge facing all the entities lies in the need to create a complete and efficient system of tourism statistics, one that will be instrumental in institutionalising the process of generating knowledge about tourism.

1

Informació general sobre Barcelona

Información general sobre Barcelona

General information about Barcelona

1.1

Geografia i població

Geografía y población / Geography and population

Latitud de Barcelona (Observatori Fabra)

Latitud de Barcelona

Latitude of Barcelona 41° 25' 10" N

Longitud (Observatori Fabra)

Longitud

Longitude 02° 07' 31" E. Greenwich

Altitud (Ajuntament)

Altitud (Ayuntamiento)

Altitude (City Council) 13 m

Longitud de platges

Longitud de playas

Total length of beaches 4,58 km

Districtes

Districtos

Districts

	Superfície Area km ²	Població Population 2013	% pobl % pop.	Densitat hab/km ² Density inhab./km ²
1. Ciutat Vella	4,5	103.339	6,4	22.964
2. Eixample	7,5	264.780	16,4	35.304
3. Sants-Montjuïc	21,5	182.685	11,4	8.497
4. Les Corts	6,0	81.640	5,1	13.607
5. Sarrià-Sant Gervasi	20,1	145.266	9,0	7.227
6. Gràcia	4,2	120.949	7,5	28.797
7. Horta-Guinardó	12,0	167.743	10,4	13.979
8. Nou Barris	8,0	165.748	10,3	20.719
9. Sant Andreu	6,8	146.846	9,1	21.595
10. Sant Martí	10,8	232.826	14,4	21.558
Barcelona	101,4	1.611.822	100,0	15.896

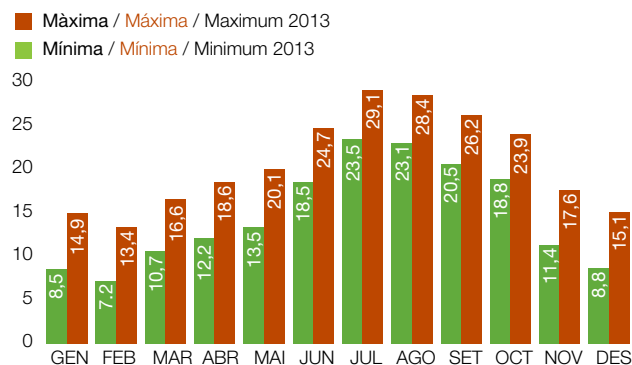
Font / Fuente / Source: Departament d'Estadística de l'Ajuntament de Barcelona.

Temperatures en °C

Temperaturas en °C

Temperatures in °C

Any Año Year	Mitjana °C Media °C Average °C	Mitjana °F Media °F Average °F
2008	17,8	64,0
2009	18,1	64,6
2010	17,2	63,0
2011	18,3	64,9
2012	18,0	64,4
2013	17,7	63,9



Font / Fuente / Source: Agència Estatal de Meteorologia. Delegació Territorial a Catalunya.

1.2

Principals indicadors econòmics

Principales indicadores económicos / Principal economic indicators

PIB Barcelona (2010) / GDP Barcelona (2010)	61.915 milions €
PIB pm per habitant (2010) / GDP per capita (2010)	38,5 milers €
Pes del PIB de Barcelona/Catalunya (2010)	30,2%
Afiliats a la Seguretat Social (IV trim. 2013)	970.825

Font: elaboració pròpia a partir de dades de l'Idescat facilitades per l'Ajuntament de Barcelona.
Fuente: elaboración propia a partir de datos del Idescat facilitados por el Ayuntamiento de Barcelona.
Source: own elaboration based on data from Idescat provided by Barcelona City Council.

2

Activitat turística (demanda)

Actividad turística

Tourism activity

El 2013 ha estat, un cop més, un any de noves marques i xifres rècord per al sector turístic de Barcelona. Una tendència positiva que viu la ciutat i que demostra, ara més que mai, el gran potencial d'aquest sector econòmic, un dels que millor ha suportat la crisi econòmica al país.

Barcelona va superar l'any 2013, i per primera vegada, la xifra de 7,5 milions de turistes allotjats en hotels. Aquest increment, però, no ha estat l'únic registre turístic d'impacte a la capital de Catalunya l'any 2013.

El 2013 ha sido, una vez más, un año de nuevas marcas y cifras récord para el sector turístico de Barcelona. Una tendencia positiva que vive la ciudad y que demuestra, ahora más que nunca, el gran potencial de este sector económico, uno de los que mejor ha soportado la crisis económica en el país.

Barcelona superó en el año 2013, y por primera vez, la cifra de 7,5 millones de turistas alojados en hoteles. Pero este incremento no ha sido el único registro turístico de impacto en la capital de Cataluña en el 2013.

Echoing previous years, 2013 has been a year of new milestones and record figures for the Barcelona tourism sector. Now, more than ever, the positive trend shown by the city confirms the great potential of this economic sector, which has weathered the economic crisis in Spain better than many other sectors.

In 2013, Barcelona reached the figure of 7.5 million tourists staying in hotels for the very first time. And this was not the only increase of note recorded by the Catalan capital's tourism sector in 2013.

Impacte econòmic del turisme a Barcelona

Impacto económico del turismo en Barcelona

Economic impact of tourism in Barcelona

	2007	2012
Milions d'€/dia		
Millones de €/dia		
Millions of €/day	18-22	25 ¹
Milers de persones ocupades en el turisme		
Miles de personas ocupadas en el turismo		
Thousands of people employed in tourism	80-100	>120

Visitants a Barcelona²

Visitantes en Barcelona²

Visitors to Barcelona²

	2007	2012
Milions anuals		
Millones anuales		
Million a year	24,5	27,1

¹ Directe / Directo / Direct.

² Turistes i excursionistes (no allotjats, inclou els catalans). Estimació.
Turistas y excursionistas (no alojados, incluye los catalanes). Estimación.
Tourists and day visitors (not accommodated, including Catalans). Estimate.

Font / Fuente / Source: INSETUR (Universitat de Girona) per a l'Ajuntament de Barcelona (2012) i/y/and AQR (Universitat de Barcelona) per al Pla Estratègic de Turisme de la Ciutat de Barcelona (2007).

2.1

Turistes i pernactacions en hotels

Turistas y pernactaciones en hoteles / Tourists and overnights in hotels

Turistes

Turistas

Tourists

	1990	2000	2005	2010	2012	2013	% Var. 13/12
	1.732.902	3.141.162	5.656.848	7.133.524	7.440.113	7.571.766	1,8

Pernactacions

Pernactaciones

Overnights

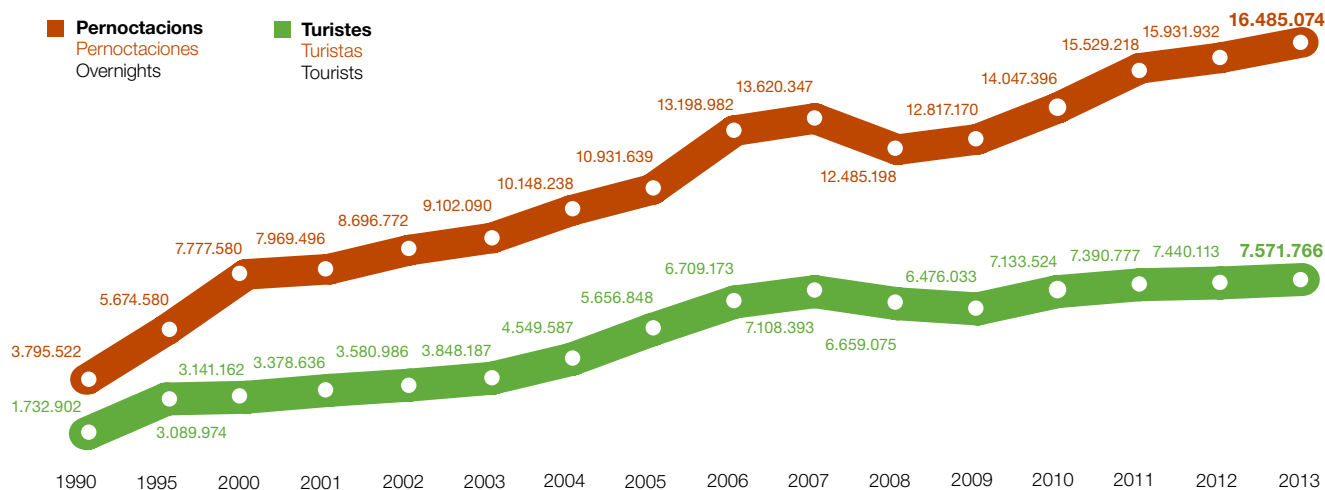
	1990	2000	2005	2010	2012	2013	% Var. 13/12
	3.795.522	7.777.580	10.931.639	14.047.396	15.931.932	16.485.074	3,5

Font / Fuente / Source: "Enquesta al sector hotelier". Gremi d'Hotels de Barcelona per a / para / for Turisme de Barcelona.
Cegos tractament de les dades / tratamiento de los datos / data processing (2010 - 2013).

Turistes i pernactacions. Evolució

Turistas y pernactaciones. Evolución

Tourists and overnights. Evolution



Font / Fuente / Source: "Enquesta al sector hotelier". Gremi d'Hotels de Barcelona per a / para / for Turisme de Barcelona.
Cegos tractament de les dades / tratamiento de los datos / data processing (2010 - 2013).

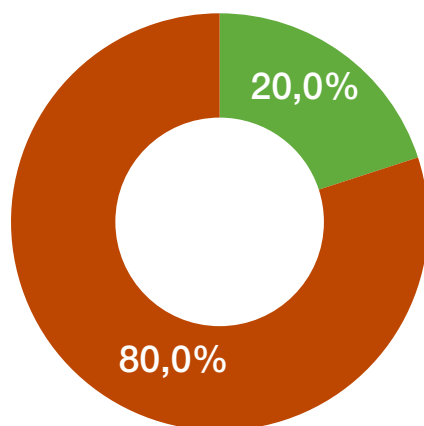
Turistes segons procedència (%)

Turistas según procedencia (%)

Tourists by origin (%)

2013

■ Estat espanyol / Estado español / Spain
■ Internacional / Internacional / International

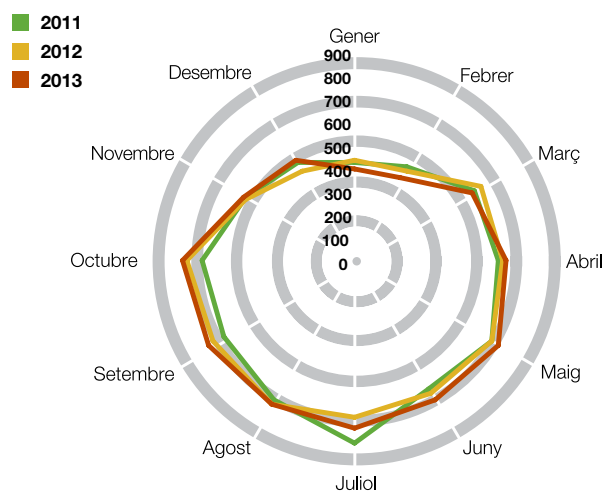


Font / Fuente / Source: Elaboració pròpia a partir de dades de Idescat i l'Enquesta d'ocupació hotelera de l'INE / elaboración propia a partir de datos del Idescat y de la Encuesta de Ocupación hotelera del INE / own elaboration based on data from Idescat and the INE.

Estacionalitat dels turistes (en milers)

Estacionalidad de los turistas (en miles)

Seasonality of tourists (thousands)



Font / Fuente / Source: "Enquesta al sector hotelier". Gremi d'Hotels de Barcelona per a / para / for Turisme de Barcelona. Cegos tractament de les dades / tratamiento de los datos / data processing (2010 - 2013).

2.2

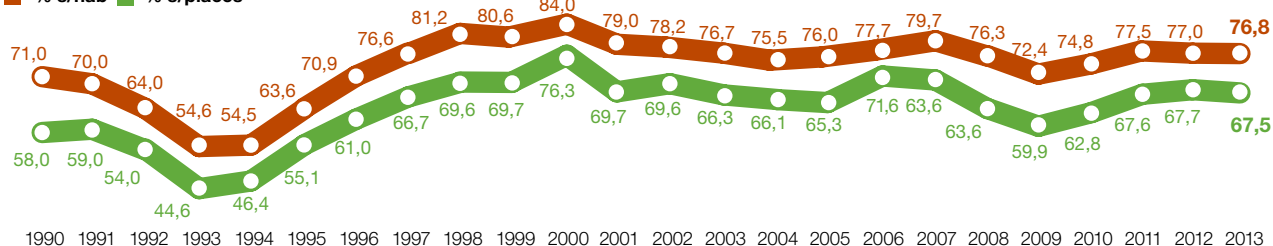
Ocupació i estada mitjana en hotels

Ocupación y estancia media en hoteles / Occupancy and average stay in hotels

Ocupació sobre habitacions i places (%)

Ocupación en habitaciones y plazas (%) / Room and bed occupancy (%)

■ % s/hab ■ % s/places



Font / Fuente / Source: "Enquesta al sector hotelier". Gremi d'Hotels de Barcelona i / y / and Turisme de Barcelona. Cegos tractament de les dades / tratamiento de los datos / data processing (2010 - 2013).

Ocupació sobre habitacions i places per categoria (%)

Ocupación sobre habitaciones y plazas por categoría (%)

Room and bed occupancy by category (%)

2013

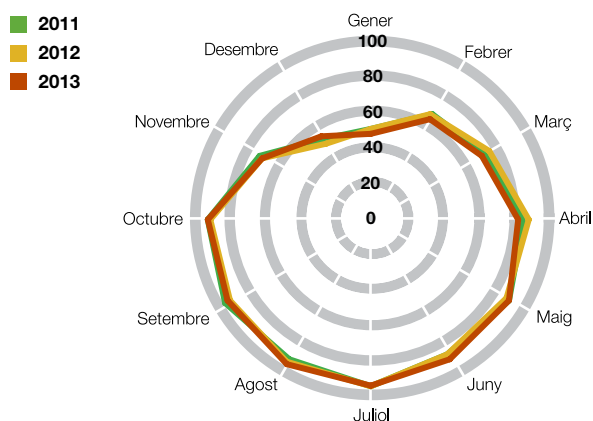
Categoría	Habitaciones	Places
Category	Rooms	Beds
5*	74,5	62,3
4*	77,7	66,7
3*	77,1	71,9
2*	77,8	68,6
1*	70,4	67,7
TOTAL	76,8	67,5

Font / Fuente / Source: "Enquesta al sector hotelier". Gremi d'Hotels de Barcelona i / y / and Turisme de Barcelona. Cegos tractament de les dades / tratamiento de los datos / data processing (2010 - 2013).

Estacionalitat de l'ocupació hotelera (habitacions) (%)

Estacionalidad de la ocupación hotelera (habitaciones) (%)

Seasonality of hotel occupancy (rooms) (%)



Estada mitjana en hotels

Estancia media en hoteles / Average hotel stay

	1990	2000	2005	2010	2012	2013
Nits / Noches / Nights	2,19	2,48	1,93	1,97	2,14	2,18

Estada mitjana en hotels per categoria

Estancia media en hoteles por categoría

Average hotel stay by category

Categoría / Categoría / Category	2013
5*	2,09
4*	2,28
3*	2,16
2*	1,86
1*	1,89
TOTAL	2,18

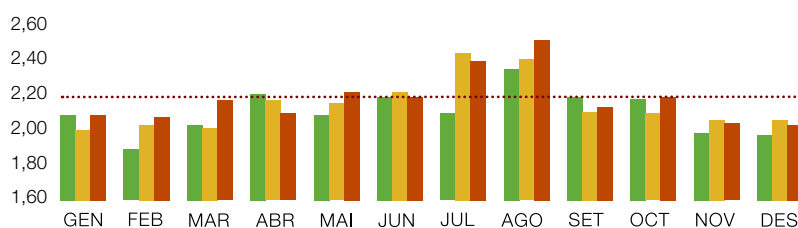
Estacionalitat de l'estada mitjana

Estacionalidad de la estancia media

Seasonality of average stay

■ 2011 ■ 2012 ■ 2013

.....Mitjana 2013 / Media 2013 / Average 2013



Font / Fuente / Source: "Enquesta al sector hotelier". Gremi d'Hotels de Barcelona i / y / and Turisme de Barcelona. Cegos tractament de les dades / tratamiento de los datos / data processing (2010 - 2013).

2.3

Pensions, hostals i apartaments turístics

Pensiones, hostales y apartamentos turísticos / Guesthouses, inns and tourist apartments

Pensions i hostals / Pensiones y hostales / Guesthouses and inns

	2009	2010	2011	2012	2013	% Var. 13/12
Turistes / Turistas / Tourists	431.300	392.527	386.367	354.100	381.000	7,6
Pernoctacions / Pernoctaciones / Overnights	1.010.500	962.519	970.150	891.100	937.800	5,2

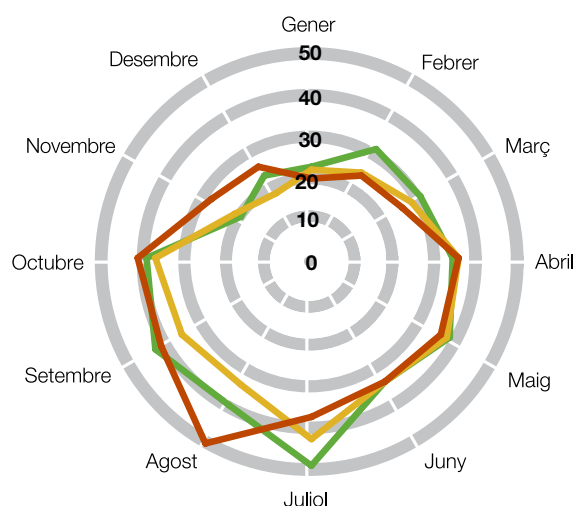
Estacionalitat dels turistes en pensions i hostals

Estacionalidad de los turistas en pensiones y hostales

Seasonality of tourists in guesthouses and inns

En milers / en miles / thousands

■ 2011
■ 2012
■ 2013

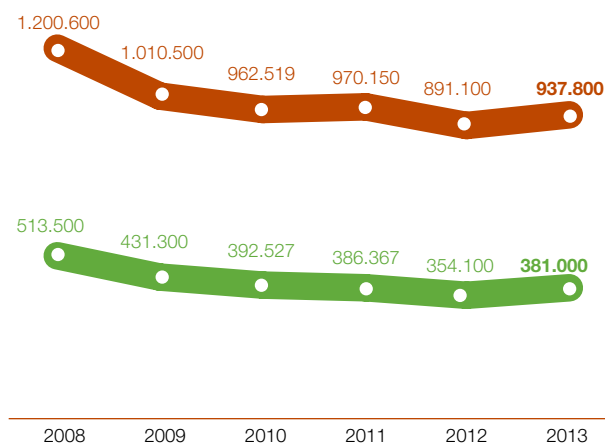


Evolució del nombre de turistes en pensions i hostals

Evolución del número de turistas en pensiones y hostales

Evolution of the number of tourists in guesthouses and inns

■ Pernoctacions / Pernoctaciones / Overnights
■ Turistes / Turistas / Tourists



Ocupació sobre habitacions en pensions i hostals

Ocupación sobre habitaciones en pensiones y hostales

Room occupancy rate in guesthouses and inns

	2011	2012	2013
3, 2 i 1 estrelles / 3, 2 y 1 estrellas / 3, 2 and 1 star	53,7	50,3	53,2

2013: dades provisionals / 2013: datos provisionales / 2013: provisional data.

Estada mitjana en pensions i hostals

Estancia media en pensiones y hostales

Average stay in guesthouses and inns

	2009	2010	2011	2012	2013
Nits / Noches / Nights	2,34	2,45	2,51	2,52	2,46

Font: elaboració pròpia a partir de dades de l'Idescat i l'Enquesta d'ocupació hotelera de l'INE.
Fuente: elaboración propia a partir de datos del Idescat y de la Encuesta de Ocupación hotelera del INE.
Source: own elaboration based on data from Idescat and INE.

Apartaments turístics / Apartamentos turísticos / Tourist apartments

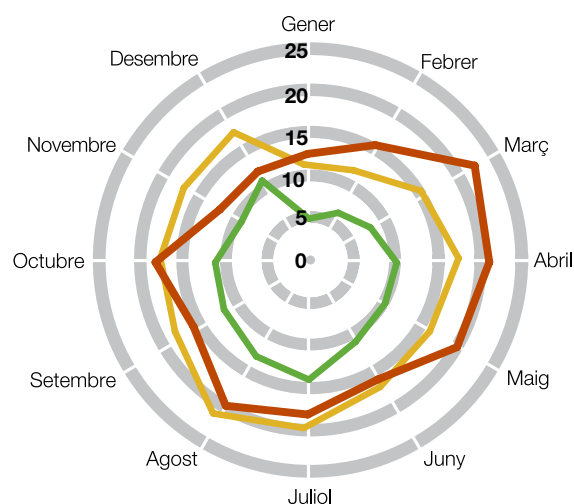
	2009	2010	2011	2012	2013	% Var. 13/12
Turistes / Turistas / Tourists	90.385	91.531	117.508	193.652	196.930	1,7
Pernoctacions / Pernoctaciones / Overnights	325.809	332.280	411.576	666.063	645.715*	-3,1

* Dades / Datos / Data APARTUR: 5.490.917 pernoctacions / pernoctaciones / overnights.

Estacionalitat dels turistes en apartaments turístics Estacionalidad de los turistas en apartamentos turísticos Seasonality of tourists in tourist apartments

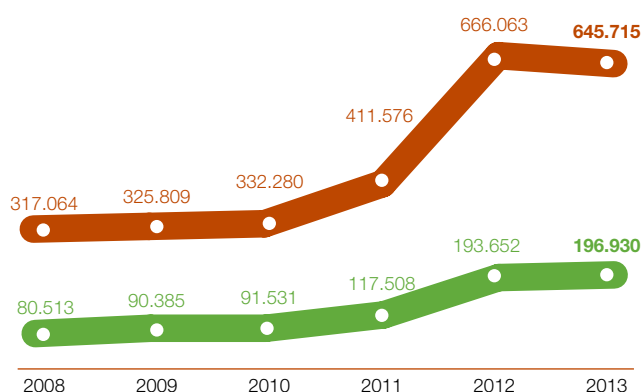
En milers / en miles / thousands

■ 2011
■ 2012
■ 2013



Evolució del nombre de turistes en apartaments turístics Evolución del número de turistas en apartamentos turísticos Evolution of the number of tourists in tourist apartments

■ Pernoctacions / Pernoctaciones / Overnights
■ Turistes / Turistas / Tourists



Ocupació dels apartaments turístics Ocupación de los apartamentos turísticos Occupancy rate of tourists apartments

	2009	2010	2011	2012	2013
Sobre apartaments / sobre apartamentos / based on apartments	62,1	60,6	60,9	61,2	72,7
Sobre places / sobre plazas / based on beds	40,9	41,5	39,1	43,0	50,9

Estada mitjana en apartaments turístics Estancia media en apartamentos turísticos Average stay in tourists apartments

	2009	2010	2011	2012	2013
Nits / Noches / Nights	3,60	3,63	3,50	3,44	3,28

Font: INE a partir de l' "Enquesta d'ocupació en apartaments turístics".
Fuente: INE a partir de la "Encuesta de ocupación en apartamentos turísticos".
Source: INE based on the "Tourist Apartment Occupancy Survey".

Nota: en el cas de Catalunya s'estudien les empreses explotadores (no els establiments) d'apartaments turístics.
Nota: en el caso de Cataluña se estudian las empresas explotadoras (no los establecimientos) de apartamentos turísticos.
Note: in the case of Catalonia, analysis is made of the companies operating the tourist apartments (not the apartments themselves).

2.4 Aeroport, Port (creuers) i AVE

Aeropuerto, Puerto (cruceros) y AVE / Airport, Port (cruises) and High Speed Train

Durant el 2013, el segment de creuers creix un 7,9%. També l'Aeroport de Barcelona va experimentar un creixement del 0,2% respecte al 2012. En aquest apartat, destaca l'evolució del passatge internacional, amb una apreciació del 5,7%.

Durante el 2013, el segmento de cruceros crece un 7,9%. También el Aeropuerto de Barcelona experimentó un crecimiento del 0,2% respecto al 2012. En este apartado, destaca la evolución del pasaje internacional, con una apreciación del 5,7%.

During 2013, the cruise segment showed an increase of 7.9%. Barcelona Airport also reported growth, with figures up 0.2% on 2012. Of particular note here was the 5.7% increase in international passengers.

Aeroport / Aeropuerto / Airport

Aeroport de Barcelona

Aeropuerto de Barcelona
Barcelona Airport

	1990	2000	2005	2010	2012	2013	% Var. 13/12
Total passatgers	9.050.380	19.809.540	27.152.745	29.209.536	35.144.503	35.210.735	0,2
Estat espanyol*	5.506.309	6.281.897	8.872.967	8.562.700	8.902.752	7.981.430	-10,3
Internacional	3.544.071	9.524.425	13.690.034	17.574.674	23.678.946	25.030.286	5,7
Regular BCN-MAD	n.d.	4.003.218	4.589.744	3.072.162	2.562.805	2.199.019	-14,2

Font / Fuente / Source: AENA. 2013: dades provisionals / 2013: datos provisionales / 2013: provisional data.

*Resta d'Estat espanyol sense sumar els Regulars BCN-MAD. / Resto de España sin sumar los Regulares BCN-MAD. / Passengers from the rest of Spain not including Regular BCN-MAD passengers.

Altres aeroports

Otros aeropuertos
Other airports

	1990	2000	2005	2010	2012	2013	% Var. 13/12
Aeroport de Girona	426.470	651.402	3.533.564	4.863.954	2.844.571	2.736.867	-3,8
Aeroport de Reus	n.d.	728.221	1.382.257	1.419.851	937.341	971.166	3,6

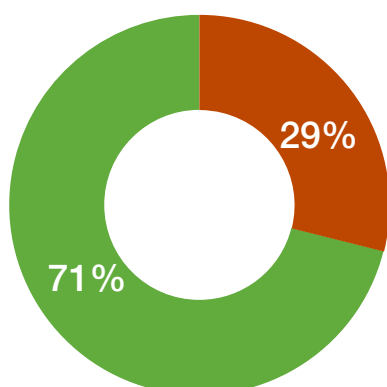
Font / Fuente / Source: AENA. 2013: dades provisionals / 2013: datos provisionales / 2013: provisional data.

Passatgers Aeroport de Barcelona

Pasajeros Aeropuerto de Barcelona
Barcelona Airport passengers

2013

■ Estat espanyol
■ Internacional



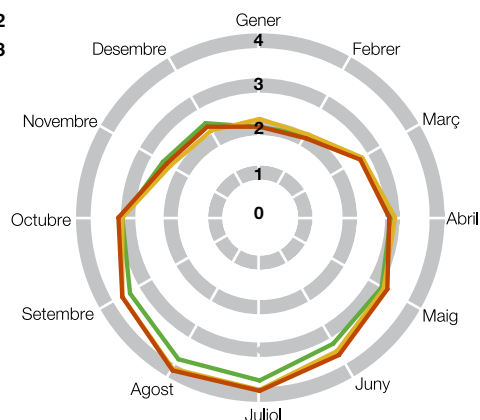
Font / Fuente / Source: AENA.

Estacionalitat dels passatgers de l'Aeroport de Barcelona

Estacionalidad de los pasajeros del Aeropuerto de Barcelona
Seasonality of Barcelona Airport passengers

En millions / en millones / in millions

■ 2011
■ 2012
■ 2013



Port de Barcelona / Puerto de Barcelona / Barcelona port

Creuers

Cruceros

Cruises

	1990	2000	2005	2010	2012	2013	% Var. 13/12
Passatgers / Pasajeros / Passengers	115.137	572.571	1.228.561	2.350.283	2.408.634	2.599.232	7,9
Embarcament / Embarque / Boarding	n.d.	138.937	293.920	632.443	721.929	754.038	4,4
Desembarcament / Desembarque / Disembarking	n.d.	145.159	289.853	633.170	716.454	752.248	5,0
Trànsit / Tránsito / Transit	n.d.	288.475	644.788	1.084.670	970.251	1.092.946	12,6
Creuers / Cruceros / Cruises	207	495	689	841	774	835	7,9

Font / Fuente / Source: Port de Barcelona.

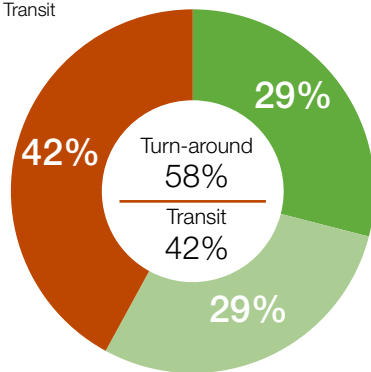
Passatgers de creuers

Pasajeros de cruceros

Cruise passengers

2013

- Embarcament / Embarque / Boarding
- Desembarcament / Desembarque / Disembarking
- Trànsit / Tránsito / Transit



Font / Fuente / Source: Port de Barcelona.

Nacionalitat dels passatgers de creuers (%)

Nacionalidad de los pasajeros de cruceros (%)

Nationality of cruise passengers (%)

2013

1. Estats Units / United States	17,0
2. Estat espanyol / Spain	16,5
3. Regne Unit / United Kingdom	13,5
4. Itàlia / Italy	11,0
5. França / France	7,5
6. Alemanya / Germany	6,5
7. Canadà / Canada	2,5
8. Sud Amèrica / South America	2,5
9. Extrem Orient / Far East	2,0
10. Austràlia-Nova Zelanda / Australia-New Zealand	1,0
11. Resta d'Europa / Rest of Europe	11,0
12. Altres / Other countries	9,0

Font / Fuente / Source: Port de Barcelona.

Ferri

Ferry

Ferry

	1990	2000	2005	2010	2012	2013	% Var. 13/12
Total passatgers / Total pasajeros / Total passengers	n.d.	880.719	961.653	1.096.515	1.013.885	1.028.897	1,5

Font / Fuente / Source: Port de Barcelona.

Trajectes 2013 / Trayectos 2013 / Routes 2013:

Trasmediterranea i Baleària: Palma de Mallorca, Eivissa i Menorca i Port de Ciutadella (Menorca).

Grimaldi Lines: Civitavecchia, Porto Torres, Livorno i Tànger.

Grandi Navi Veloci: Gènova i Tànger.

AVE i trens internacionals / AVE y trenes internacionales / High Speed Train and international trains

AVE

AVE

High Speed Train

Viatgers / Viajeros / Travellers	2009	2010	2011	2012	2013	% Var. 13/12
Barcelona-Madrid	2.674.039	2.562.633	2.492.415	2.688.615	3.054.510	13,6

Font / Fuente / Source: RENFE.

Inclou ambdues direccions / Incluye ambas direcciones / Number of passengers in both directions.

Trens internacionals

Trenes internacionales

International trains

	2008	2009	2010	2011	2012	2013	% Var. 13/12
Total viatgers / Total viajeros / Total travellers	199.996	193.481	194.595	167.400	150.112	84.693	-43,6

Font / Fuente / Source: ELIPSOS Trenhotel.

Nombre de viatgers en ambdós sentits / Número de viajeros en ambos sentidos / Number of passengers in both directions.

Trajectes / Trayectos / Routes:

Joan Miró (Barcelona-Paris-Barcelona), Salvador Dalí (Barcelona-Milà-Barcelona) fins 2012 / hasta 2012 / until 2012, Pau Casals (Barcelona-Zúrich-Barcelona) fins 2012 / hasta 2012 / until 2012.

3

Oferta d'allotjament

Oferta de alojamiento
Accommodation available

3.1

Oferta hotelera

Oferta hotelera / Hotel capacity

Evolució de l'oferta hotelera

Evolución de la oferta hotelera

Evolution of hotel accommodation

	31/12/90	31/12/00	31/12/10	31/12/11	31/12/12	31/12/13	Var 13/12 (%)
Hotels / Hoteles / Hotels	118	187	328	339	352	365	3,7
Habitacions / Habitaciones / Rooms	10.265	16.561	31.776	32.447	33.362	34.453	3,3
Places / Plazas / Beds	18.569	31.338	61.942	63.528	65.100	67.567	3,8

Creixement de l'oferta hotelera de Barcelona 1990-2013

- 1) 1989-1993: el "Pla d'hotels" i la iniciativa privada faciliten una taxa de creixement anual del nombre d'habitacions al voltant del 10% (unes 1.200 habitacions noves cada any).
- 2) 1994-1998: després dels Jocs Olímpics, una breu crisi i l'inici de la consolidació de la ciutat com a destinació. Contenció del creixement en l'1,7% (al voltant de 250 habitacions a l'any).
- 3) 1999-2004: el desenvolupament urbanístic de la zona Fòrum i les infraestructures vinculades (CCIB, Auditori Fòrum), generen un gran creixement de la planta hotelera (en termes absoluts, superior a l'originat per la cita olímpica): 7,6% (unes 1.400 habitacions a l'any).
- 4) 2005-2008: es reprèn la tendència creixent en l'ocupació tot i el gran increment de l'oferta (6% anual, unes 1.250 habitacions a l'any).
- 5) 2009-2013: el nombre d'habitacions continua creixent tot i la crisi econòmica general, però a taxes més moderades (al voltant d'un 4%). Alguns projectes es retarden, però no s'abandonen.

L'oferta hotelera de la ciutat ha passat de concentrar-se en el nucli històric a repartir-se al llarg dels nous eixos de centralitat, amb especial pes d'ambdós extrems de l'avinguda Diagonal (vegeu pàg. 15).

Crecimiento de la oferta hotelera de Barcelona 1990-2013

- 1) 1989-1993: el "Plan de hoteles" y la iniciativa privada facilitan una tasa de crecimiento anual del número de habitaciones en torno al 10% (unas 1.200 habitaciones nuevas cada año).
- 2) 1994-1998: tras los Juegos Olímpicos, una breve crisis y el inicio de la consolidación de la ciudad como destino. Contención del crecimiento en el 1,7% (alrededor de 250 habitaciones al año).
- 3) 1999-2004: el desarrollo urbanístico de la zona Fòrum y las infraestructuras a él vinculadas (CCIB, Auditori Fòrum), generan un gran crecimiento de la planta hotelera (en términos absolutos, superior al originado por la cita olímpica): 7,6% (unas 1.400 habitaciones al año).
- 4) 2005-2008: se retoma la senda de crecimiento en la ocupación a pesar del gran incremento de la oferta (6% anual, unas 1.250 habitaciones al año).
- 5) 2009-2013: el número de habitaciones continúa creciendo a pesar de la crisis económica, pero a tasas más moderadas (alrededor de un 4%). Algunos proyectos se retrasan pero no se abandonan.

La oferta hotelera de la ciudad ha pasado de concentrarse en el núcleo histórico a repartirse a lo largo de los nuevos ejes de centralidad, con especial peso de ambos extremos de la avenida Diagonal (ver pág. 15).

Growth in hotel supply in Barcelona 1990 - 2013

- 1) 1989 - 1993: the "Hotel plan" and private enterprise spark annual growth in the number of rooms of around 10% (approximately 1,200 new rooms every year).
- 2) 1994 - 1998: following the Olympic Games, there is a brief crisis before the city begins to consolidate itself as a destination. Growth is limited to 1.7% (about 250 rooms a year).
- 3) 1999 - 2004: the urban development of the Forum Area and the infrastructures linked with this event (CCIB, Auditori Forum) triggers considerable growth in the number of hotels (in absolute terms, higher growth than that generated by the Olympic Games): 7.6% (approximately 1,400 rooms a year).
- 4) 2005 - 2008: occupancy begins to grow once again despite a significant increase in hotel supply (6% per year, approximately 1,250 rooms a year).
- 5) 2009 - 2013: despite the general economic crisis, the number of rooms continues to grow, but at a more moderate rate (approx. 4%). Some projects are delayed, but not abandoned.

Some 20 years ago, most hotels were situated in the historic centre. Today, they are spread out along the new central axes, particularly at each end of Avinguda Diagonal (see page 15).

Font / Fuente / Source: BRIC Consulting.
Dades de la ciutat de Barcelona / Datos de la ciudad de Barcelona / Data for the city of Barcelona.

Evolució del nombre d'hotels per categories

Evolución del número de hoteles por categorías

Evolution of the number of rooms by category

	31/12/90	31/12/00	31/12/10	31/12/11	31/12/12	31/12/13	Var 13/12 (%)
H5*	9	6	21	23	24	26	8,3
H4*	30	56	130	137	142	153	7,7
H3*	45	70	111	113	119	116	-2,5
H2*	14	28	34	34	34	36	5,9
H1*	20	27	32	32	33	34	3,0
Total hotels	118	187	328	339	352	365	3,7

Evolució del nombre d'habitacions per categories

Evolución del número de habitaciones por categorías

Evolution of the number of rooms by category

	31/12/90	31/12/00	31/12/10	31/12/11	31/12/12	31/12/13	Var 13/12 (%)
H5*	2.094	1.506	4.637	4.749	4.461	4.651	4,3
H4*	2.961	7.930	16.192	16.600	17.238	18.110	5,1
H3*	3.492	4.752	7.942	8.063	8.522	8.353	-2,0
H2*	853	1.482	1.869	1.879	1.908	2.040	6,9
H1*	865	891	1.136	1.156	1.233	1.299	5,4
Total habitacions	10.265	16.561	31.776	32.447	33.362	34.453	3,3

Evolució del nombre de places per categories

Evolución del número de plazas por categorías

Evolution of the number of beds by category

	31/12/90	31/12/00	31/12/10	31/12/11	31/12/12	31/12/13	Var 13/12 (%)
H5*	3.979	3.027	9.083	9.309	8.723	9.193	5,4
H4*	5.302	15.135	32.189	33.082	34.181	36.014	5,4
H3*	6.375	8.892	15.221	15.522	16.422	16.023	-2,4
H2*	1.466	2.788	3.354	3.475	3.523	3.949	12,1
H1*	1.447	1.496	2.095	2.140	2.251	2.388	6,1
Total places	18.569	31.338	61.942	63.528	65.100	67.567	3,8

Nota: cada any s'actualitza el nombre d'habitacions, places i canvis de categoria.

Nota: cada año se actualiza el número de habitaciones, plazas y cambios de categoría.

Note: number of rooms, beds and changes in category updated every year.

3.2

Oferta d'allotjament

Oferta de alojamiento / Accommodation available

2013	Establiments Establecimientos Establishments	Habitacions Habitaciones Rooms	Places Plazas Beds
Hotels / Hoteles / Hotels	365	34.453	67.567
Habitatges d'ús turístic / Viviendas de uso turístico / Apartments for tourists ¹	7.044	-	28.176 *
Albergs / Albergues / Hostels ²	74	-	6.782
Pensions i hostals / Pensiones y hostales / Guesthouses and inns ³	238	3.431	5.683

¹Font / Fuente / Source: Ajuntament de Barcelona. *Places estimades / Plazas estimadas / Estimated beds.

²Font / Fuente / Source: Generalitat de Catalunya.

³Font / Fuente / Source: Idescat i D.G. de Turisme.

Dades / datos / data a 31/12/2013.

3.3 Plànol d'hotels

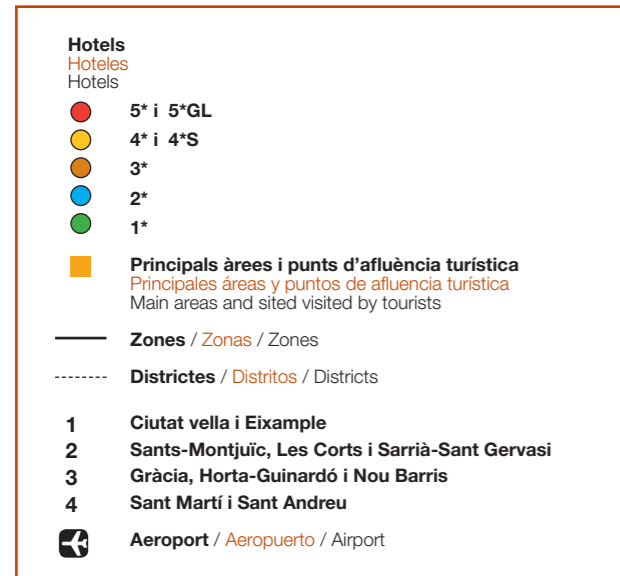
Plano de hoteles / Hotel map

Oferta hotelera a Barcelona (31-12-2013)

Oferta hotelera en Barcelona
Hotels available in Barcelona

Llegenda

Leyenda
Key

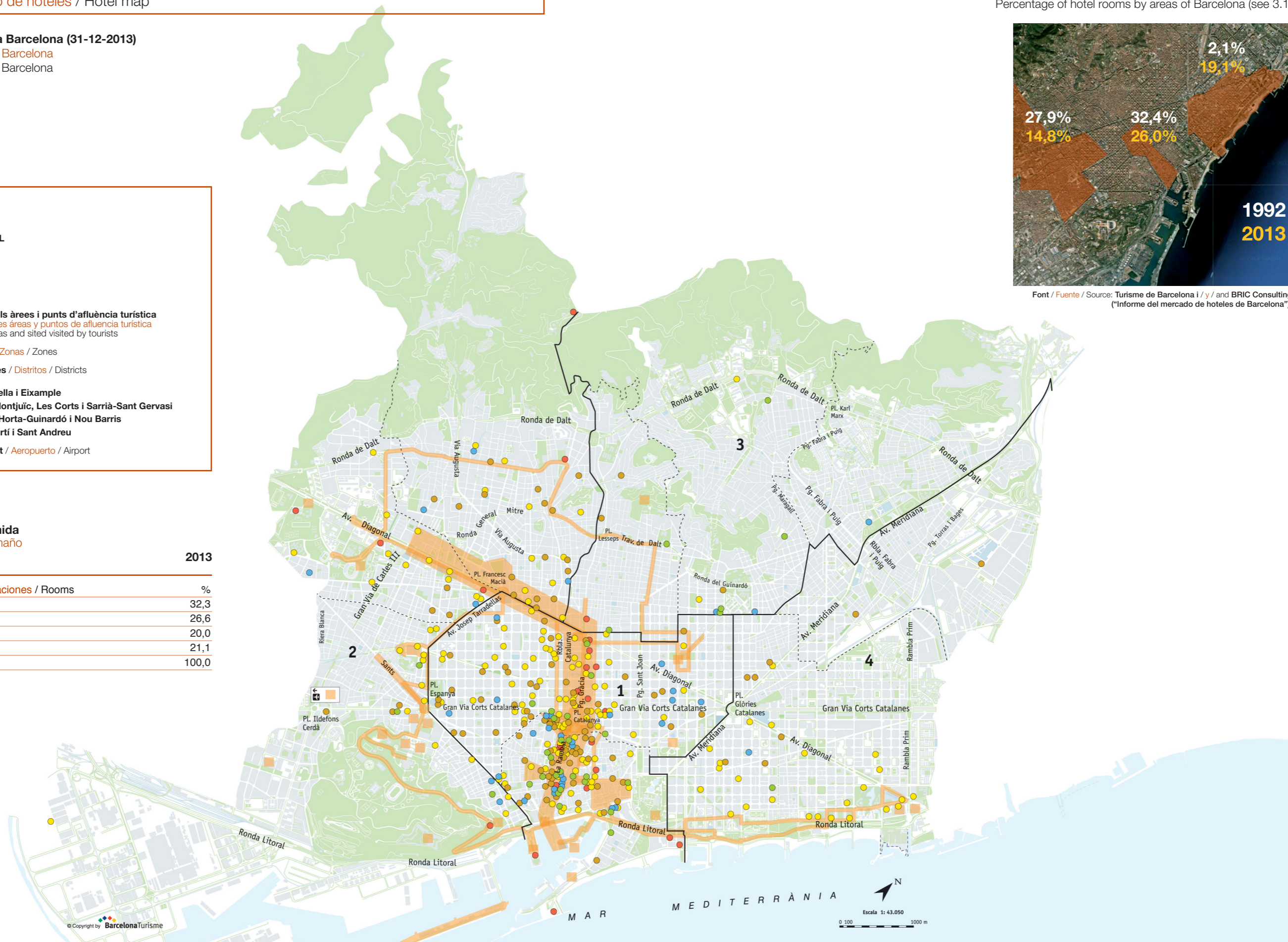


Hotels segons mida

Hoteles según tamaño
Hotels by size

2013

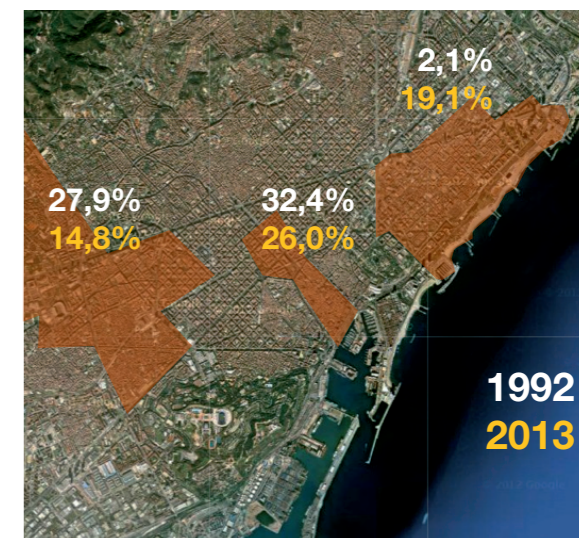
Habitacions / Habitaciones / Rooms	%
≤ 50	32,3
51 - 80	26,6
81 - 124	20,0
≥ 125	21,1
	100,0



Percentatge d'habitacions d'hotels per zones de Barcelona (vegeu 3.1)

Porcentaje de habitaciones de hoteles por zonas de Barcelona (ver 3.1)

Percentage of hotel rooms by areas of Barcelona (see 3.1)



Font / Fuente / Source: Turisme de Barcelona i / y / and BRIC Consulting
("Informe del mercado de hoteles de Barcelona").

4

Perfil del turista en hotel

Perfil del turista en hotel
Profile of tourists in hotels

4.1

Característiques generals

Características generales / General characteristics

En relació al perfil del turista (allotjat en hotel), cal destacar el grau d'internacionalització del turisme a la ciutat: el 80% són estrangers. Pel que fa als principals mercats emissors, el 2013 França ha estat el primer mercat internacional emissor de turistes cap a Barcelona, i ha recuperat la posició ja obtinguda el 2010.

En relación al perfil del turista (alojado en hotel), cabe destacar el grado de internacionalización del turismo en la ciudad: el 80% son extranjeros. Por lo que respecta a los principales mercados emisores, en el 2013 Francia ha sido el primer mercado internacional de turistas hacia Barcelona, y ha recuperado la posición ya obtenida en el 2010.

With respect to the profile of tourist (staying in a hotel), it is worth highlighting the high ratio of international tourists in the city: 80% of visitors were from abroad. As for the main countries of origin of tourists visiting Barcelona, in 2013 France was top of the table, regaining its position of 2010.

Repetitivitat

Repetitividad

Number of visits

2013

0%

100%



NS/NC / DK/NR: 5,3%.

Font / Fuente / Source: "Enquesta a turistes". Instituto DYM per a / para / for Turisme de Barcelona.

Gènere (%)

Género (%)

Gender (%)

	2000	2005	2010	2012	2013
Home / Hombre / Male	59,5	55,3	60,4	58,7	58,3
Dona / Mujer / Female	40,5	44,7	39,6	41,3	41,7
Total	100,0	100,0	100,0	100,0	100,0

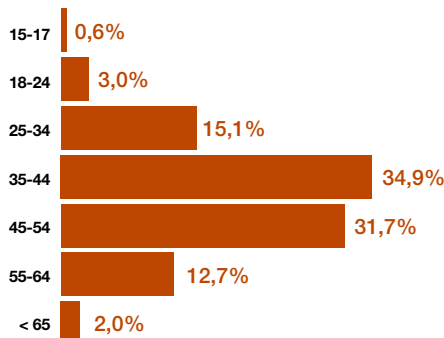
Font / Fuente / Source: "Enquesta a turistes". Instituto DYM per a / para / for Turisme de Barcelona.

Edat

Edad

Age

2013



Font / Fuente / Source: "Enquesta a turistes". Instituto DYM per a / para / for Turisme de Barcelona.

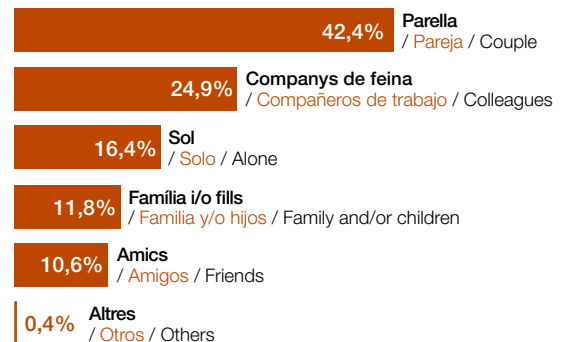
Acompanyants

Acompañantes

Accompanying persons

2013

Resposta múltiple / Respuesta múltiple / Multiple Response.



Mitjà de transport utilitzat (%)

Medio de transporte utilizado (%)

Means of transport used (%)

	2000	2005	2010	2012	2013
Avió / Avión / Plane	68,4	79,1	75,8	74,4	76,1
Ferrocarril / Ferrocarril / Train*	10,5	5,6	11,2	12,5	9,5
Cotxe / Coche / Car	15,0	12,9	8,4	7,4	9,4
Autocar / Autocar / Coach	3,8	1,3	3,8	5,5	4,7
Altres / Otros / Others	2,3	1,1	0,8	0,2	0,3
	100,0	100,0	100,0	100,0	100,0

Font / Fuente / Source: "Enquesta a turistes". Instituto DYM per a / para / for Turisme de Barcelona.

*Inclou AVE / Incluye AVE / includes High Speed Train.

Planificació del viatge (%)

Planificación del viaje (%)

Trip arrangements (%)

	2000	2005	2010	2012	2013
Pel seu compte					
Por cuenta propia / Independently	32,7	59,6	44,2	35,2	41,7
Parcialment amb TTOO/ AAVV					
Parcialmente con TTOO / AAVV / Part of trip with T.Op and/or T.Agent	24,0	9,6	7,0	5,5	5,8
Tot el viatge amb TTOO / AAVV					
Todo el viaje con TTOO / AAVV / Part of trip with T.Op and/or T.Agent	43,3	30,8	15,0	23,1	17,3
Organitzat per l'empresa					
Organizado por la empresa / Arranged by company	-	-	33,3	36,0	35,2
Viatge personalitzat i exclusiu					
Viaje personalizado y exclusivo / Personalised and exclusive trip	-	-	0,5	0,2	-
	100,0	100,0	100,0	100,0	100,0

Font / Fuente / Source: "Enquesta a turistes". Instituto DYM per a / para / for Turisme de Barcelona.

Nota: l'any 2006 s'afegeix l'opció de contractar a través de l'empresa, abans inclòs a "tot el viatge amb TTOO/AAVV". "Viatge personalitzat i exclusiu" 2010-2012.

Nota: en 2006 se añade la opción de contratar a través de la empresa, antes incluido en "todo el viaje con TTOO/AAVV". "Viaje personalizado y exclusivo" 2010-2012.

Note: in 2006 the option of arranging the trip through the company was added, formerly included in "entire trip with T.Operator/T.Agent." "Tailor-made, personalised and exclusive trip" was added 2010-2012.

Turistes allotjats en hotel segons categoria (%)

Turistas alojados en hoteles según categoría (%)

Tourists in hotels by category (%)

2013

5*	12,8
4*	50,0
3*	25,9
2*	7,1
1*	4,2
	100,0

Font / Fuente / Source: Gremi d'Hotels de Barcelona per a / para / for Turisme de Barcelona. Cegos tractament de les dades / tratamiento de los datos / data processing (2010 - 2013).

Preferències en gastronomia (%)

Preferencias en gastronomía (%)

Gastronomic preferences (%)

2013

A quin dels següents llocs va anar a sopar ahir? ¿A cuál de los siguientes sitios fue a cenar ayer? In which of the following places did you have dinner yesterday?	
Restaurants tradicionals Restaurantes tradicionales / Traditional restaurants	59,9
Cuina internacional Cocina internacional / International cuisine	15,1
Bars o cafès Bares o cafés / Bars and cafes	11,2
Altres Otros / Others	13,8
	100,0

Font / Fuente / Source: "Enquesta a turistes". Instituto DYM per a / para / for Turisme de Barcelona.

Mitjana de despesa (€)

Gasto medio (€)

Average expenditure (€)

2013

Cost del viatge Coste del viaje / Cost of journey	361,92
Cost diari de l'allotjament Coste diario del alojamiento / Daily cost of accommodation	101,97
Despesa extrahotelera per persona i dia Gasto extrahotelero por persona y día / Non-hotel related expenses per person and day	113,14
Cost del paquet turístic Coste del paquete turístico / Cost of tourist package	1.869,37

Font / Fuente / Source: "Enquesta a turistes". Instituto DYM per a / para / for Turisme de Barcelona.

4.2 Nacionalitats Nacionalidades / Nationality

Turistes en hotels segons nacionalitat

Turistas en hoteles según nacionalidad

Tourists in hotels by nationality

	2010	2011	2012	2013	2013%	% Var. 13/12
1. Estat espanyol / Spain	1.973.487	1.740.780	1.621.661	1.517.378	20,0	-6,4
2. França / France	567.287	593.842	572.259	636.903	8,4	11,3
3. Regne Unit / United Kingdom	531.952	529.356	592.713	629.969	8,3	6,3
4. Estats Units / United States	549.137	606.781	635.386	627.412	8,3	-1,3
5. Alemanya / Germany	361.358	397.285	414.539	453.102	6,0	9,3
6. Itàlia / Italy	563.666	559.621	491.103	447.721	5,9	-8,8
7. Rússia / Russia	nd	129.374	191.528	233.823	3,1	22,1
8. Països Baixos / Netherlands	194.244	221.902	224.295	208.900	2,8	-6,9
9. Japó / Japan	151.236	156.989	162.887	170.092	2,2	4,4
10. Suècia / Sweden	nd	125.903	137.364	152.622	2,0	11,1
11. Suïssa / Switzerland	114.754	136.242	142.989	150.861	2,0	5,5
12. Bèlgica / Belgium	109.984	132.179	144.354	147.091	1,9	1,9
13. Noruega / Norway	nd	88.236	92.142	113.409	1,5	23,1
14. Portugal / Portugal	101.355	113.036	102.257	93.364	1,2	-8,7
15. Àustria / Austria	nd	76.092	91.087	78.373	1,0	-14,0
16. Xina / China	nd	48.545	63.694	73.906	1,0	16,0
17. Dinamarca / Denmark	nd	70.958	74.284	73.871	1,0	-0,6
18. Finlàndia / Finland	nd	54.442	55.327	66.798	0,9	20,7
19. Irlanda / Ireland	75.158	70.474	68.992	66.722	0,9	-3,3
20. Polònia / Poland	nd	46.592	51.393	58.863	0,8	14,5
21. Grècia / Greece	nd	63.051	34.001	32.681	0,4	-3,9
22. República Txeca / Czech Republic	nd	22.281	20.703	19.131	0,3	-7,6
23. Luxemburg / Luxembourg	nd	6.750	7.485	8.413	0,1	12,4
24. Resta d'Amèrica / Rest of America	464.116	563.577	544.887	501.721	6,6	-7,9
25. Resta d'Europa / Rest of Europe*	909.825	217.497	204.965	211.172	2,8	3,0
26. Resta de la UE / Rest of the EU	nd	116.432	121.386	130.409	1,7	7,4
27. Països africans / African countries	nd	69.049	77.798	92.512	1,2	18,9
28. Resta del món / Rest of the World	465.965	433.511	498.634	574.547	7,7	15,2
Total internacional / Total international	5.160.037	5.649.997	5.818.452	6.054.388	80,0	4,1
TOTAL	7.133.524	7.390.777	7.440.113	7.571.766	100,0	1,8

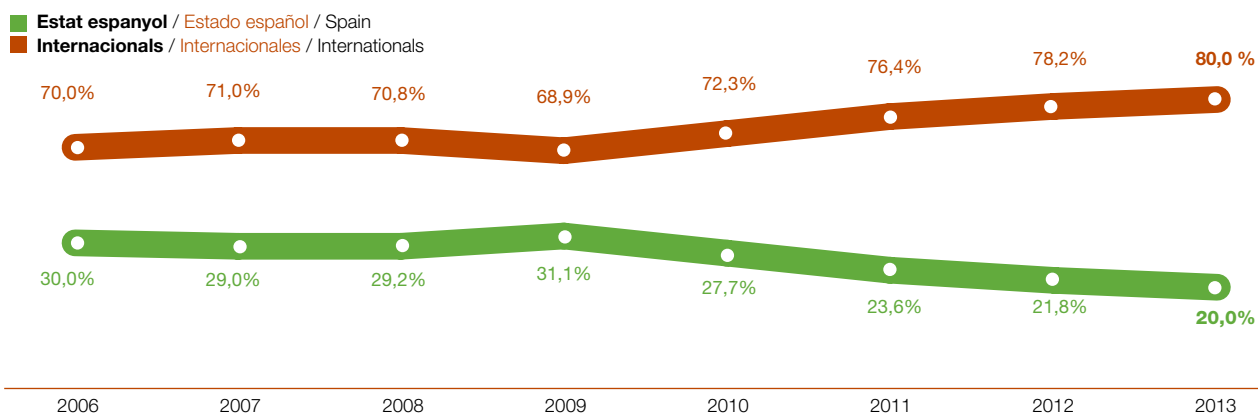
>5% del total

* 2010 inclou: Suècia, Noruega, Dinamarca, Finlàndia, Rússia, Polònia i República Txeca.
2010 includes: Sweden, Norway, Denmark, Finland, Russia, Poland and Czech Republic.

Evolució de turistes segons procedència

Evolución de turistas según procedencia

Evolution of tourists by origin



Font: elaboració pròpia a partir de dades de l'Idescat i de l'Enquesta d'Ocupació Hotelera de l'INE.
Fuente: elaboración propia a partir de datos del Idescat y de la Encuesta de Ocupación Hotelera del INE.
Source: own elaboration based on data from Idescat and the INE.

Pernoctacions en hotels segons nacionalitat

Pernoctaciones en hoteles según nacionalidad

Overnights in hotels by nationality

	2010	2011	2012	2013	2013%	% Var. 13/12
1. Estat espanyol / Spain	3.055.727	2.885.029	2.615.827	2.434.866	14,8	-6,9
2. Regne Unit / United Kingdom	1.085.637	1.130.281	1.322.300	1.428.455	8,7	8,0
3. Estats Units / United States	1.099.667	1.261.606	1.371.352	1.372.159	8,3	0,1
4. França / France	1.087.677	1.184.136	1.164.852	1.291.367	7,8	10,9
5. Alemanya / Germany	792.612	956.524	998.139	1.124.781	6,8	12,7
6. Itàlia / Italy	1.254.556	1.297.893	1.160.448	1.019.847	6,2	-12,1
7. Rússia / Russia	nd	332.714	517.735	646.741	3,9	24,9
8. Països Baixos / Netherlands	430.303	530.101	542.370	483.719	2,9	-10,8
9. Suècia / Sweden	nd	323.210	358.215	407.161	2,5	13,7
10. Japó / Japan	272.907	298.938	323.743	353.132	2,1	9,1
11. Suïssa / Switzerland	237.905	320.249	322.911	346.141	2,1	7,2
12. Bèlgica / Belgium	235.819	313.146	335.498	345.247	2,1	2,9
13. Noruega / Norway	nd	236.088	248.103	304.936	1,8	22,9
14. Àustria / Austria	nd	194.510	234.207	204.302	1,2	-12,8
15. Dinamarca / Denmark	nd	192.106	197.892	198.455	1,2	0,3
16. Portugal / Portugal	193.243	230.971	203.684	185.016	1,1	-9,2
17. Finlàndia / Finland	nd	141.693	153.245	174.865	1,1	14,1
18. Xina / China	nd	101.204	129.838	159.692	1,0	23,0
19. Polònia / Poland	nd	107.116	127.717	149.363	0,9	16,9
20. Irlanda / Ireland	159.331	160.029	158.003	148.058	0,9	-6,3
21. Grècia / Greece	nd	170.160	86.782	79.366	0,5	-8,5
22. República Txeca / Czech Republic	nd	50.901	47.860	46.813	0,3	-2,2
23. Luxemburg / Luxembourg	nd	16.630	17.832	20.735	0,1	16,3
24. Resta d'Amèrica / Rest of America	969.101	1.233.972	1.230.392	1.178.898	7,2	-4,2
25. Resta d'Europa / Rest of Europe*	2.150.107	423.595	435.453	470.431	2,9	8,0
26. Resta de la UE / Rest of the EU	nd	289.556	288.286	309.159	1,9	7,2
27. Països africans / African countries	nd	152.274	182.821	252.243	1,5	38,0
28. Resta del món / Rest of the World	1.022.804	994.586	1.156.427	1.349.126	8,2	16,7
Total internacional / Total international	10.991.669	12.644.189	13.316.105	14.050.208	85,2	5,5
TOTAL	14.047.396	15.529.218	15.931.932	16.485.074	100,0	3,5

>5% del total

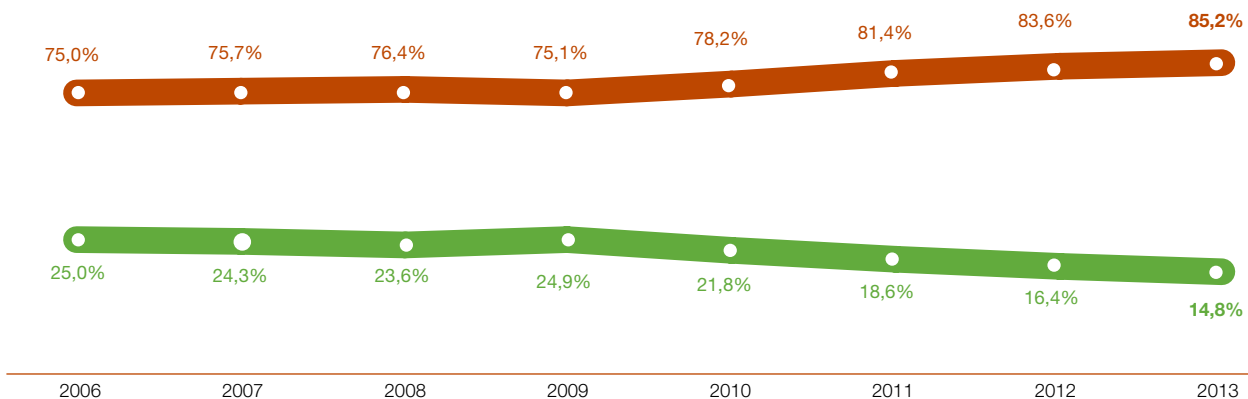
* 2010 inclou: Suècia, Noruega, Dinamarca, Finlàndia, Rússia, Polònia i República Txeca.
2010 includes: Sweden, Norway, Denmark, Finland, Russia, Poland and Czech Republic.

Evolució de pernoctacions segons procedència

Evolución de pernoctaciones según procedencia

Evolution of overnights by origin

■ **Estat espanyol / Estado español / Spain**
■ **Internacionals / Internacionales / Internationals**



Font: elaboració pròpia a partir de dades de l'Idescat i l'Enquesta d'Ocupació Hotelera de l'INE.
Fuente: elaboración propia a partir de datos del Idescat y de la Encuesta de Ocupación Hotelera del INE.
Source: own elaboration based on data from Idescat and the INE.

Motiu de viatge segons nacionalitat (%)

Motivo de viaje según nacionalidad (%)

Purpose of visit according to nationality (%)

2013

	Estat espanyol	França	Regne Unit	Estats Units	Alemanya	Itàlia
Vacances / Vacaciones / Leisure	50,8	50,4	50,4	50,5	50,7	50,8
Professional / Profesional / Professional	40,7	41,1	41,1	41,1	40,7	40,7
Negocis / Negocios / Business	30,5	31,1	31,1	31,1	30,5	30,5
Fires i reunions / Ferias y reuniones / Trade fairs and meetings	10,2	10,0	10,0	10,0	10,2	10,2
Personal i altres / Personal y otros / Personal & others	8,5	8,5	8,5	8,4	8,6	8,5
	100,0	100,0	100,0	100,0	100,0	100,0

Gènere segons nacionalitat (%)

Género según nacionalidad (%)

Gender according to nationality (%)

2013

	Estat espanyol	França	Regne Unit	Estats Units	Alemanya	Itàlia
Home / Hombre / Male	53,4	53,5	55,6	59,5	56,2	60,2
Dona / Mujer / Female	46,6	46,5	44,4	40,5	43,8	39,8
	100,0	100,0	100,0	100,0	100,0	100,0

Font / Fuente / Source: "Enquesta a turistes". Instituto DYM per a / para / for Turisme de Barcelona.

Edat segons nacionalitat (%)

Edad según nacionalidad (%)

Age according to nationality (%)

2013

	Estat espanyol	França	Regne Unit	Estats Units	Alemanya	Itàlia
15-17 anys / años / years old	0,4	1,6	0,4	0,4	0,8	1,2
18-24 anys / años / years old	2,8	5,6	4,3	0,8	3,9	5,8
25-34 anys / años / years old	16,8	15,6	16,2	12,8	16,3	15,3
35-44 anys / años / years old	33,1	39,3	38,3	33,1	36,0	33,1
45-54 anys / años / years old	32,9	27,7	27,6	37,0	30,7	29,8
55-64 anys / años / years old	12,0	7,9	11,5	12,7	9,5	12,4
65 o més anys / años / years old or more	2,0	2,3	1,7	3,2	2,8	2,4
	100,0	100,0	100,0	100,0	100,0	100,0

Font / Fuente / Source: "Enquesta a turistes". Instituto DYM per a / para / for Turisme de Barcelona.

Planificació del viatge segons nacionalitat (%)

Planificación del viaje según nacionalidad (%)

Trip arrangements according to nationality (%)

2013

	Estat espanyol	França	Regne Unit	Estats Units	Alemanya	Itàlia
Pel seu compte						
Por cuenta propia / Independently	47,4	49,7	44,6	32,3	46,0	47,9
Parcialment amb TTOO/ AAVV						
Parcialmente con TTOO / AAVV / Part of trip with T.Op and/or T.Agent	4,3	2,0	2,0	8,7	3,2	3,3
Tot el viatge amb TTOO / AAVV						
Todo el viaje con TTOO / AAVV / Part of trip with T.Op and/or T.Agent	14,9	12,9	19,1	19,9	12,1	17,2
Organitzat per l'empresa						
Organizado por la empresa / Arranged by company	33,4	35,4	34,3	39,1	38,7	31,2
NS/NC						
NS/NC / DK/NR	0,0	0,0	0,0	0,0	0,0	0,4
	100,0	100,0	100,0	100,0	100,0	100,0

Font / Fuente / Source: "Enquesta a turistes". Instituto DYM per a / para / for Turisme de Barcelona.

Transport utilitzat segons nacionalitat (%)

Transporte utilizado según nacionalidad (%)

Transport used to arrive according to nationality (%)

2013

	Estat espanyol	França	Regne Unit	Estats Units	Alemanya	Itàlia
Avió / Avión / Plane	25,9	59,0	95,6	94,7	91,7	86,9
Ferrocarril / Ferrocarril / Train*	32,6	9,2	2,1	3,6	4,2	5,0
Cotxe / Coche / Car**	31,0	19,9	1,1	0,4	0,6	3,7
Autocar / Autocar / Coach	10,0	11,9	0,7	0,8	3,1	3,1
Altres / Otros / Others	0,5	0,0	0,5	0,5	0,4	1,3
	100,0	100,0	100,0	100,0	100,0	100,0

Font / Fuente / Source: "Enquesta a turistes". Instituto DYM per a / para / for Turisme de Barcelona.

*Inclou AVE / Incluye AVE / includes High Speed Train.

**Inclou cotxe particular, cotxe llogat i taxi / incluye coche particular, coche alquilado y taxi / includes private car, hire car and taxi.

Mitjana de despesa segons nacionalitat (€)

Gasto medio según nacionalidad (€)

Average expenditure according to nationality (€)

2013

	Estat espanyol	França	Regne Unit	Estats Units	Alemanya	Itàlia
Cost del viatge						
Coste del viaje Cost of journey	112,19	180,68	225,98	1.065,49	238,06	216,80
Cost diari de l'allotjament						
Coste diario del alojamiento Daily cost of accommodation	93,45	97,85	104,33	115,16	97,16	97,91
Despesa extrahotelera per persona i dia						
Gasto extrahotelero por persona y día Non-hotel related expenses per person and day	104,89	97,96	110,49	130,53	94,47	103,59

Font / Fuente / Source: "Enquesta a turistes". Instituto DYM per a / para / for Turisme de Barcelona.

Repetitivitat segons nacionalitat (%)

Repetitividad según nacionalidad (%)

Number of visits according to nationality (%)

2013

	Estat espanyol	França	Regne Unit	Estats Units	Alemanya	Itàlia
1a visita / 1a visita / 1st visit	21,3	48,5	48,1	77,7	50,8	58,2
2a visita / 2a visita / 2nd visit	8,2	8,1	12,3	12,9	18,4	12,4
3a visita i més / 3a visita y más / 3rd visit or more	47,6	38,1	38,4	9,4	29,9	28,5
NS-NC / DK-NR	22,9	5,3	1,2	0,0	0,9	0,9
	100,0	100,0	100,0	100,0	100,0	100,0

Font / Fuente / Source: "Enquesta a turistes". Instituto DYM per a / para / for Turisme de Barcelona.

Nombre de persones acompanyants segons nacionalitat (%)

Número de personas acompañantes según nacionalidad (%)

Number of accompanying persons according to nationality (%)

2013

	Estat espanyol	França	Regne Unit	Estats Units	Alemanya	Itàlia
Parella / Pareja / Couple	42,6	39,2	40,5	46,7	40,1	36,0
Companyes de feina / Compañeros de trabajo / Colleagues	19,0	24,8	23,8	26,3	25,4	21,7
Sol / Solo / Alone	21,8	17,7	19,3	16,5	16,8	20,3
Amics / Amigos / Friends	10,5	11,4	14,7	7,9	12,5	18,8
Família i/o fills / Familia y/o hijos / Family and/or children	11,9	13,1	7,3	10,0	10,9	9,6
Altres / Otros / Others	0,0	0,4	0,0	0,8	1,2	0,7

Resposta múltiple / Respuesta múltiple / Multiple response.

Font / Fuente / Source: "Enquesta a turistes". Instituto DYM per a / para / for Turisme de Barcelona.

Definició de Barcelona. Paraules més utilitzades segons nacionalitat

Definición de Barcelona. Palabras más usadas según nacionalidad

Definition of Barcelona. Words used most according to nationality

2013

	Estat espanyol	França	Regne Unit	Estats Units	Alemanya	Itàlia
1	Mediterrània	Bonica	Bonica	Històrica	Cultura	Bonica
2	Moderna	Mediterrània	Mediterrània	Bonica	Bonica	Mediterrània
3	Cosmopolita	Agradable	Internacional	Mediterrània	Artística	Amistosa
4	Bonica	Atractiva	Sol	Internacional	Mediterrània	Interessant
5	Internacional	Artística	Dinàmica	Gaudí	Sol	Agradable
6	Animada	Arquitectura	Arquitectura	Amistosa	Internacional	Amb estil

Font / Fuente / Source: "Enquesta a turistes". Instituto DYM per a / para / for Turisme de Barcelona.

Llocs que ha visitat segons nacionalitat

Lugares que ha visitado según nacionalidad

Places visited according to nationality

2013

	Estat espanyol	França	Regne Unit	Estats Units	Alemanya	Itàlia
1	Rambles	Rambles	Rambles	Rambles	Rambles	Rambles
2	Eixample	Barri Gòtic	Barri Gòtic	Shopping	Barri Gòtic	Eixample
3	Barri Gòtic	Eixample	Eixample	Barri Gòtic	Eixample	Passeig de Gràcia
4	Port Olímpic	Passeig de Gràcia	Passeig de Gràcia	Eixample	Port Olímpic	Barri Gòtic
5	Passeig de Gràcia	Port Olímpic	Port Olímpic	Passeig de Gràcia	Shopping	Shopping

Barri Gòtic (Catedral, plaça del Rei) - Passeig de Gràcia (modernisme).

Font / Fuente / Source: "Enquesta a turistes". Instituto DYM per a / para / for Turisme de Barcelona.

4.3 Motiu de viatge

Motivo de viaje / Purpose of visit

Turistes en hotel segons motiu de viatge (%)

Turistas en hotel según motivo de viaje (%)

Tourists in hotel according to purpose of visit (%)

	2000	2005	2010	2012	2013
Vacances / Vacacional / Leisure	51,5	42,0	50,1	50,4	50,6
Professional / Profesional / Professional	45,7	53,6	42,0	41,0	40,9
Negocis / Negocios / Business	37,4	45,5	31,3	30,8	30,8
Fires i reunions / Ferias y reuniones / Trade fairs and meetings	8,3	8,1	10,7	10,2	10,1
Personal i altres / Personal y otros / Personal & others	2,8	4,4	7,9	8,6	8,5
	100,0	100,0	100,0	100,0	100,0

Gènere segons motiu de viatge (%)

Género según motivo de viaje (%)

Gender according to purpose of visit (%)

2013

	Vacances	Negocis	Fires i reunions	Personal i altres
Home / Hombre / Male	54,7	67,7	55,9	48,3
Dona / Mujer / Female	45,3	32,3	44,1	51,7
	100,0	100,0	100,0	100,0

Font / Fuente / Source: "Enquesta a turistes". Instituto DYM per a / para / for Turisme de Barcelona.

Edat segons motiu de viatge (%)

Edad según motivo de viaje (%)

Age according to purpose of visit (%)

2013

	Vacances	Negocis	Fires i reunions	Personal i altres
15-17 anys / años / years old	1,3	0,0	0,0	0,0
18-24 anys / años / years old	5,2	0,0	0,2	3,7
25-34 anys / años / years old	18,3	10,3	11,9	17,4
35-44 anys / años / years old	34,3	35,5	42,2	28,2
45-54 anys / años / years old	26,2	40,2	37,2	26,4
55-64 anys / años / years old	12,0	13,8	8,4	18,2
65 o més anys / años / years old or more	2,7	0,2	0,1	6,1
	100,0	100,0	100,0	100,0

Font / Fuente / Source: "Enquesta a turistes". Instituto DYM per a / para / for Turisme de Barcelona.

Planificació del viatge segons motiu de viatge (%)

Planificación del viaje según motivo de viaje (%)

Trip arrangements according to purpose of visit (%)

2013

	Vacances	Negocis	Fires i reunions	Personal i altres
Pel seu compte				
Por cuenta propia / Independently	58,7	11,9	13,9	81,3
Parcialment amb TTOO/AAVV				
Parcialmente con TTOO/AAVV / Part of trip with T.Op and/or T.Agent	9,4	1,3	0,4	7,0
Tot el viatge amb TTOO/AAVV				
Todo el viaje con TTOO/AAVV / Entire trip with T.Op and/or T.Agent	31,7	0,7	0,6	11,4
Organitzat per l'empresa				
Organizado por la empresa / Arranged by company	0,2	86,1	85,1	0,3
	100,0	100,0	100,0	100,0

Font / Fuente / Source: "Enquesta a turistes". Instituto DYM per a / para / for Turisme de Barcelona.

Transport utilitzat segons motiu de viatge (%)

Transporte utilizado según motivo de viaje (%)

Transport used to arrive according to purpose of visit (%)

2013

	Vacances	Negocis	Fires i reunions	Personal i altres
Avió / Avión / Plane	73,3	82,2	78,7	67,3
Ferrocarril / Ferrocarril / Train*	8,0	12,2	10,5	7,1
Cotxe / Coche / Car**	12,4	4,1	7,6	13,0
Autocar / Autocar / Coach	5,7	1,5	2,8	12,6
Altres / Otros / Others	0,6	0,0	0,0	0,0
NS/NC / DK/NR	0,0	0,0	0,4	0,0
	100,0	100,0	100,0	100,0

*Inclou AVE / incluye AVE / Includes High Speed Train.

**Inclou cotxe particular, cotxe llogat i taxi.

incluye coche particular, coche alquilado y taxi.
includes private car, hire car and taxi.

Font / Fuente / Source: "Enquesta a turistes". Instituto DYM per a / para / for Turisme de Barcelona.

Mitjana de despesa segons motiu de viatge (€)

Gasto medio según motivo de viaje (€)

Average expenditure according to purpose of visit (€)

2013

	Vacances	Negocis	Fires i reunions	Personal i altres
Cost del viatge				
Coste del viatge				
Cost of journey	314,67	422,54	403,57	303,05
Cost diari de l'allotjament				
Coste diario del alojamiento				
Daily cost of accommodation	78,25	132,49	115,52	78,68
Despesa extrahotelera per persona i dia				
Gasto extrahotelero por persona y día				
Non-hotel related expenses per person and day	107,44	124,63	107,11	94,25

Font / Fuente / Source: "Enquesta a turistes". Instituto DYM per a / para / for Turisme de Barcelona.

Repetitivitat segons motiu de viatge (%)

Repetitividad según motivo de viaje (%)

Number of visits according to purpose of visit (%)

2013

	Vacances	Negocis	Fires i reunions	Personal i altres
1a visita / 1ª visita / 1st visit	69,5	33,9	46,9	27,9
2a visita / 2ª visita / 2nd visit	10,9	17,1	15,4	16,2
3a visita i més / 3ª visita y más / 3rd visit or more	15,9	40,9	33,4	50,1
NS/NC / DK/NR	3,7	8,1	4,3	5,8
	100,0	100,0	100,0	100,0

Font / Fuente / Source: "Enquesta a turistes". Instituto DYM per a / para / for Turisme de Barcelona.

Acompanyants segons motiu de viatge (%)

Acompañantes según motivo de viaje (%)

Accompanying persons according to purpose of visit (%)

2013

	Vacances	Negocis	Fires i reunions	Personal i altres
Parella / Pareja / Couple	67,9	6,7	6,3	63,3
Companys de feina / Compañeros de trabajo / Colleagues	0,3	56,7	72,2	0,0
Sol / Solo / Alone	2,7	36,4	22,2	19,0
Amics / Amigos / Friends	19,0	0,0	1,1	10,9
Família i/o fills / Familia y/o hijos / Family and/or children	20,8	0,6	0,3	12,3
Altres / Otros / Others	0,6	0,0	0,0	0,9

Resposta múltiple / Respuesta múltiple / Multiple response.

Font / Fuente / Source: "Enquesta a turistes". Instituto DYM per a / para / for Turisme de Barcelona.

Definició de Barcelona. Paraules més utilitzades segons motiu del viatge

Definición de Barcelona. Palabras más usadas según motivo de viaje

Definition of Barcelona. Words used most according to purpose of visit

2013

	1	2	3	4	5	6
Vacances / Vacacional / Leisure	Bonica	Mediterrània	Històrica	Arquitectura	Internacional	Agradable
Professional / Profesional / Professional	Mediterrània	Internacional	Bonica	Dinàmica	Moderna	Negocis
Personal i altres / Personal y otros / Personal & others	Bonica	Mediterrània	Agradable	Internacional	Moderna	Artística

Font / Fuente / Source: "Enquesta a turistes". Instituto DYM per a / para / for Turisme de Barcelona.

Llocs que ha visitat segons motiu del viatge

Lugares que ha visitado según motivo de viaje

Places visited according to purpose of visit

2013

	1	2	3	4	5
Vacances / Vacacional / Leisure	Rambles	Barri Gòtic	Passeig de Gràcia	Eixample	Shopping
Professional / Profesional / Professional	Rambles	Eixample	Port Olímpic	Barri Gòtic	Shopping
Personal i altres / Personal y otros / Personal & others	Rambles	Eixample	Barri Gòtic	Shopping	Passeig de Gràcia

Barri Gòtic (Catedral, plaça del Rei) / Passeig de Gràcia (modernisme) / Born (Museu Picasso, Santa Maria del Mar).

Font / Fuente / Source: "Enquesta a turistes". Instituto DYM per a / para / for Turisme de Barcelona.

5

Turisme de reunions Turismo de reuniones Meetings tourism

5.1

Congressos, convencions i incentius

Congresos, convenciones e incentivos / Congresses, Corporate meetings & Incentives

Nombre de reunions

Número de reuniones
Number of meetings

	1990	2000	2005	2010	2012	2013	% Var. 13/12
Congressos	221	163	205	310	213	291	36,6
Jornades i cursos	108	291	147	226	182	138	-24,2
Convencions i incentius	44	926	1.001	1.602	1.781	1.610	-9,6
Total reunions	373	1.380	1.353	2.138	2.176	2.039	-6,3

Nombre de delegats

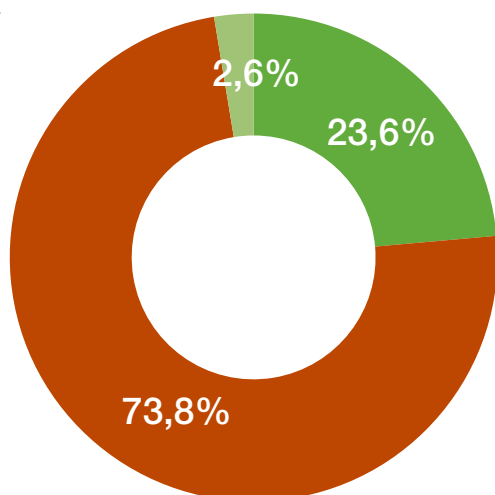
Número de delegados
Number of delegates

	1990	2000	2005	2010	2012	2013	% Var. 13/12
Congressos	72.385	74.946	131.741	302.561	208.271	289.191	38,9
Jornades i cursos	22.675	58.811	24.158	43.120	27.954	31.255	11,8
Convencions i incentius	10.364	135.751	187.106	271.152	361.385	263.510	-27,1
Total delegats	105.424	269.508	343.005	616.833	597.610	583.956	-2,3

Nombre de reunions segons l'àmbit d'influència

Número de reuniones según ámbito de influencia
Proportion of national and international meetings

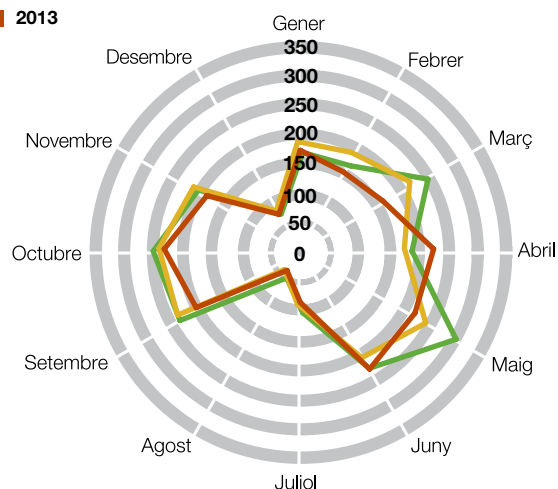
- Estat espanyol
- Internacional
- n.d.



Estacionalitat de les reunions

Estacionalidad de las reuniones
Seasonality of meetings

- 2011
- 2012
- 2013



Font: Informe "Estadístiques de reunions: congressos, convencions i incentius a Barcelona 2013" elaborat pel Barcelona Convention Bureau de Turisme de Barcelona.
Fuente: Informe "Estadísticas de reuniones: congresos, convenciones e incentivos en Barcelona 2013" elaborado por el Barcelona Convention Bureau de Turisme de Barcelona.
Source: "Congress Statistics Barcelona 2013" compiled by the Barcelona Convention Bureau of Turisme de Barcelona.

Principals reunions celebrades a Barcelona 2013 (a partir de 2.000 delegats)

Principales reuniones celebradas en Barcelona 2013 (a partir de 2.000 delegados)

Principal meetings held in Barcelona 2013 (2,000 delegates or more)

Nombre de delegats Número de delegados Number of delegates	Esdeveniment Evento Event	Mes Mes Month
85.000	Mobile World Congress 2013	02
21.960	23rd European Respiratory Society Annual Congress	09
10.001 - 20.000	49th European Association for the Study of Diabetes Annual Meeting - EASD	09
	EIBTM 2013	11
	Convención HP Discover	12
5.000 - 10.000	8º Forum Dental Mediterráneo - FDM 2013	04
	VM World 2013	10
	CIRSE 2013 - Annual Congress of the Cardiovascular and Interventional Radiological Society of Europe	09
	Euroanaesthesia Annual Congress	06
	SAP FKOM	01
	International Continence Society - ICS Annual Meeting	08
	26 ECNP Congress	10
2.500 - 4.999	35 Congreso Nacional Semergen	10
	IV Congreso SPA & Beauty Spain 2013	10
	Microsoft Convergence	11
	Gartner Conference IT Expo 2013	11
	Smart City Expo World Congress 2013	11
	ESMO 15th World Congress on Gastrointestinal Cancer	06
	23rd Congress of the European Neurological Society - ENS	06
	18th Annual Congress of the European College of Sport Science - ECSS 2013	06
	Carbon Expo - 10th Global Carbon Market Fair & Conference	05
	Tissue World	03
	46 Congreso Nacional de la SEPAR	06
2.000 - 2.499	CINEEUROPE	06
	Infarma 2013 - Pharmaceutical Products European Congress / OTC and Para-pharmaceutical Products Fair	03
	Security Forum - International Security Conference & Exhibition	04
	15th edition Bdigital Global Congress 2013	06
	7th Southern European Veterinary Congress - SEVC / 48 Congreso Nacional AVEPA	10
	III International Congress Dual Disorders -CIPD 2013	10
	IV Congress of the Third Social Sector - IV Congreso del Tercer Sector Social	11
	Annual Meeting of the European Management Schools - CEMS 2013	11

Font / Fuente / Source: Barcelona Convention Bureau de / de / of Turisme de Barcelona.

5.2

Activitat firal

Actividad ferial

Trade fairs

Nombre total de visites als salons de la Fira

Número total de visitas a los salones de la Feria

Total number of visits to the halls of Fira de Barcelona

1.534.311 visites	Estat espanyol	86,0%	Estrangers	14,0%
--------------------------	----------------	-------	------------	-------

Nota: inclou visitants identificats (registres de visitants dels salons professionals), entrades de pagament i passis.

Nota: incluye visitantes identificados (registro de visitantes de salones profesionales), entradas de pago y pases.

Note: includes identified visitors (registered trade fair visitors), paying visitors and passes.

Superfície neta utilitzada

Superficie neta utilizada

Net area used

Total				434.258 m ²
--------------	--	--	--	------------------------

Nombre d'expositors directes

Número de expositores directos

Number of direct exhibitors

7.563 empreses	Estat espanyol	60,0%	Estrangers	40,0%
-----------------------	----------------	-------	------------	-------

Font / Fuente / Source: elaboració pròpia a partir de dades de / elaboración propia a partir de datos de / own elaboration based on data from Fira de Barcelona.

6

Cultura i lleure Cultura y ocio Culture and leisure

Visitants als llocs d'interès

Visitantes en los lugares de interés

Visitor numbers for places of interest

Top 10		1994	2000	2012	2013	
1.	EIA Pr Basílica de la Sagrada Família	700.000	1.420.087	3.233.526	3.176.970	>3 milions
2.	MC Pr L'Aquàrium de Barcelona	-	1.563.493	1.647.163	1.718.380	
3.	MC Pr Museu FC Barcelona	538.077	1.156.090	1.540.648	1.506.022	
4.	ELL P Poble Espanyol de Barcelona	1.421.396	1.478.546	1.223.875	1.258.645	
5.	EIA P Castell de Montjuïc	-	-	1.159.042	1.072.000	
6.	MC P Parc Zoològic de Barcelona	1.025.172	930.000	1.080.187	1.070.104	> 1 milió
7.	EIA P La Pedrera	-	1.386.721	861.583	944.509	
8.	MC P Museu Picasso	711.103	1.026.549	948.869	915.226	
9.	MC P CosmoCaixa Barcelona	419.709	262.561	788.176	716.877	
10.	CE Pr CaixaForum Barcelona	162.821	344.097	971.101	686.151	
TOTAL		4.978.278	9.568.144	13.454.170	13.064.884	

Font: elaboració pròpia a partir de dades facilitades per l'ICUB i equipaments.

Fuente: elaboración propia a partir de datos facilitados por el ICUB y equipamientos.

Source: own elaboration based on data provided by the Institut de Cultura de Barcelona and the attractions.

Sistema de recompte diferent al 1994 i 2000 / Sistema de recuento diferente en el 1994 y el 2000 / Different data collection system in 1994 and 2000.

P: públic / público / public. Pr: privat / privado / private.

Visitants dels museus de Barcelona (%)¹

Visitantes de los museos de Barcelona (%)¹

Visitors to Barcelona museums (%)¹

2013

Internacionals

Internationales

Internationals

83

¹ Inclou / incluye / includes:

Museu Picasso, Jardí Botànic, Museu Blau, Reial Monestir de Santa Maria de Pedralbes, MUHBA de la Plaça del Rei, Museu de la Música i/y/and Museu Frederic Marès.

Font / Fuente / Source: ICUB.

Museus i col·leccions (MC)		1994	2000	2012	2013
1.	L'Aquàrium de Barcelona	-	1.563.493	1.647.163	1.718.380
2.	Museu FC Barcelona	538.077	1.156.090	1.540.648	1.506.022
3.	Parc Zoològic de Barcelona	1.025.172	930.000	1.080.187	1.070.104
4.	Museu Picasso	711.103	1.026.549	948.869	915.226
5.	CosmoCaixa Barcelona	419.709	262.561	788.176	716.877
6.	El Born Centre Cultural ⁽¹⁾	-	-	-	675.726
7.	Museu Nacional d'Art de Catalunya	-	368.063	409.345	635.917
8.	Museu d'Història de Barcelona. MUHBA	168.876	235.975	548.783	556.730
9.	Fundació Joan Miró	236.196	497.295	548.817	497.719
10.	Museu d'Art Contemporani de Barcelona. MACBA	-	173.098	351.247	300.948
11.	Museu Marítim de Barcelona. MMB ⁽¹⁾	104.912	249.830	356.348	298.525
12.	Museu Egipci de Barcelona	16.991	170.340	277.064	250.036
13.	Fundació Fran Daurel	-	-	215.735	210.626
14.	Museu de Cera de Barcelona	180.560	189.265	197.048	198.590
15.	Museu de Ciències Naturals de Barcelona	64.709	61.501	166.777	188.030
16.	Museu de la Xocolata	-	-	140.821	139.370
17.	Museu dels Autòmats del Tibidabo	-	-	125.527	119.769
18.	Museu d'Història de Catalunya	-	152.648	188.987	111.179
19.	Museu Europeu d'Art Modern de Barcelona. MEAM	-	-	82.216	84.270
20.	Fundació Antoni Tàpies	55.338	79.783	92.305	76.344
21.	Museu Olímpic i de l'Esport Joan Antoni Samaranch	49.586	45.463	84.783	65.862
22.	Reial Monestir de Santa Maria de Pedralbes	-	-	-	62.411
23.	Museu de l'Eròtica	-	44.638	53.484	60.970
24.	Museu d'Idees i Invents de Barcelona. MIBA	-	-	49.193	48.479
25.	Museu Frederic Marès	26.682	23.470	33.785	39.432
26.	Museu de la Música	-	-	31.887	33.297
27.	Museu d'Arqueologia de Catalunya	36.472	26.983	40.181	32.284
28.	Museu del Modernisme Català	-	-	13.487	17.540
	Altres*	81.629	252.522	204.652	65.900
TOTAL		3.716.012	7.509.567	10.217.515	10.696.563

*Altres: Can Framis F. Vila Casas, F. Suñol, M. de la Moto, Hash Marihuana & Hemp Museum, F. Francisco Godia, Col·lecció de Carrosses Fúnebres, M. de la Ceràmica, M. Geològic del Seminari de Barcelona, M. del Perfum, F. Planas Giralt, M. del Disseny, M. Barbier-Mueller d'Art Precolombí i M. Etnològic.

(¹)Equipament parcialment tancat / Equipamiento parcialmente cerrado / Centre or Museum partially closed.

Centres d'exposicions (CE)		1994	2000	2012	2013
1.	CaixaForum Barcelona	162.821	344.097	971.101	686.151
2.	Palau Robert	-	-	734.450	680.000
3.	Centre de Cultura Contemporània de Barcelona. CCCB	250.394	378.145	313.472	304.895
4.	La Virreina. Centre de la Imatge	-	-	62.220	118.237
5.	Arts Santa Mònica	-	-	117.892	104.698
6.	La Capella	-	-	57.755	56.440
7.	Arxiu Històric de la Ciutat de Barcelona	-	-	20.293	24.808
	Altres*	-	-	46.091	44.532
TOTAL		413.215	722.242	2.323.274	2.019.761

*Altres: Arxiu fotogràfic de Barcelona, F. Foto Colectània, Fabra i Coats - Centre d'Art Contemporani de Barcelona i Espais VolART i VolART2 F. Vila Casas.

Espais de Lleure (ELL)		1994	2000	2012	2013
1.	Poble Espanyol de Barcelona	1.421.396	1.478.546	1.223.875	1.258.645
2.	Parc d'Atraccions Tibidabo	706.418	405.231	519.106	556.700
3.	Parc del Laberint (entrades venudes)	-	127.129	215.302	223.000
4.	Imax	-	818.707	81.280	66.331
5.	Mirador de Colom ⁽¹⁾	124.884	103.500	47.038	61.807
	Altres*	-	-	9.814	8.439
TOTAL		2.252.698	2.933.113	2.096.415	2.174.922

*Altres: Torre de Collserola.
(1)Equipament parcialment tancat / Equipamiento parcialmente cerrado / Attraction partially closed.

Espais d'Interès Arquitectònic (EIA)		1994	2000	2012	2013
1.	Basílica de la Sagrada Família	700.000	1.420.087	3.233.526	3.176.970
2.	Castell de Montjuïc	-	-	1.159.042	1.072.000
3.	La Pedrera	-	1.386.721	861.583	944.509
4.	Casa Batlló	-	-	780.466	796.301
5.	Casa-Museu Gaudí (Park Güell)	-	-	361.197	332.307
6.	Espais Patrimonials del MUHBA	-	-	315.541	303.605
7.	Palau Güell	-	-	254.609	256.432
8.	Palau de la Música Catalana (visites limitades)	-	-	179.666	169.953
9.	Pavelló Mies van der Rohe	-	-	85.950	84.034
	Altres**	-	37.526	28.246	19.022
TOTAL		700.000	2.844.334	7.259.826	7.155.133

**Altres: Sant Pau recinte Modernista, Gran Teatre del Liceu (rutes guiades), Pavellons Güell i Palau Montaner.

Transports singulars		1994	2000	2012	2013
1.	Barcelona Bus Turístic	123.800	873.611	1.946.907	1.985.893
2.	Telefèric de Montjuïc	-	444.899	1.392.942	1.366.303
3.	Funicular del Tibidabo	-	170.456	364.700	380.087
4.	Tramvia Blau	-	180.849	256.794	214.431
5.	Las Golondrinas	-	-	220.674	232.262
TOTAL		123.800	1.669.815	4.182.017	4.178.976

Llocs d'interès	1994	2000	2012	2013
Total Museus i col·leccions (MC)	3.716.012	7.509.567	10.217.515	10.696.563
Total Centres d'exposicions (CE)	413.215	722.242	2.323.274	2.019.761
Total Espais de lleure (ELL)	2.252.698	2.933.113	2.096.415	2.174.922
Total Espais d'Interès Arquitectònic (EIA)	700.000	2.844.334	7.259.826	7.155.133
Total Transports singulars	123.800	1.669.815	4.182.017	4.178.976
TOTAL	7.205.725	15.679.071	26.079.047	26.225.355

Font: elaboració pròpia a partir de dades facilitades per l'ICUB i equipaments / Fuente: elaboración propia a partir de datos facilitados por el ICUB y equipamientos.
Source: own elaboration based on data provided by the Institut de Cultura de Barcelona and the attractions themselves. / Sistema de recomepte diferent al 1994 i 2000.
Sistema de recuento diferente en el 1994 y el 2000 / Different data collection system in 1994 and 2000.

Instal·lacions i consum cultural i de lleure

Instalaciones y consumo cultural y de ocio

Cultural and leisure facilities and consumption

2013

68	Nombre de museus i espais d'exposició
39	Biblioteques públiques (Biblioteques de Barcelona) amb 6.343.803 visites
57	Sales i espais singulars d'arts escèniques amb 2.318.628 espectadors d'arts escèniques
3	Grans Auditoris (L'Auditori, Palau de la Música Catalana, Gran Teatre del Liceu) amb 876.025 espectadors
163	Festivals que tinguem constància que es realitzen a la ciutat de Barcelona amb > 1,7 milions d'assistents
85	Jardins i parcs urbans

Font: elaboració pròpia a partir de dades de l'ICUB, l'Ajuntament de Barcelona i ADETCA.

Fuente: elaboración propia a partir de datos del ICUB, el Ayuntamiento de Barcelona y ADETCA.

Source: own elaboration based on data provided by ICUB, Barcelona City Council and ADETCA.

Espectadors a esdeveniments esportius

Espectadores en acontecimientos deportivos

Spectators at sporting events

2013

> 2.800.000

Els 5 primers: Campionat de Futbol de Primera Divisió (FC Barcelona), Campionat de Futbol de Primera Divisió (RCD Espanyol), Zurich Marató de Barcelona, Fórmula1 Gran Premio de España i Gran premi Aperol de Catalunya MotoGP.

Font / Fuente / Source: Programa Barcelona Sports de Turisme de Barcelona / Programa Barcelona Sports de Turisme de Barcelona / Barcelona Sports Programme of Turisme de Barcelona.

Aspectes de sostenibilitat a la ciutat

Aspectos de sostenibilidad en la ciudad

Aspects of sustainability in the city

2013

Verd urbà per càpita / Verde urbano por cápita / Urban green space per capita* 6,8m²/habitant

Desplaçaments a peu i en bicicleta / Desplazamientos a pie y en bicicleta / Trips on foot and by bicycle** 57,4%

*Font / Fuente / Source: Departament d'Estadística de l'Ajuntament de Barcelona. Anuari estadístic 2013.

**Font / Fuente / Source: Enquesta de mobilitat en dia feiner. 2013. ATM / Encuesta de movilidad en día laboral 2013. ATM / Working day mobility survey 2013.

Turistes en hotel als museus i equipaments culturals

Turistas en hoteles en museos y equipamientos culturales

Tourist in hotels: museums and cultural attractions visited

2013

Ha visitat algun museu o equipament cultural a Barcelona?⁽¹⁾

¿Ha visitado algún museo o atracción cultural en Barcelona?⁽¹⁾

Have you visited any museum or cultural attraction in Barcelona?⁽¹⁾

Sí / Yes 40,5%

No 59,5%

Valoració (escala d'1 a 10) / Valoración (escala del 1 al 10) / Evaluation (on a scale of 1 to 10) 9,26

Principals equipaments culturals visitats (resposta múltiple)

Principales atracciones culturales visitadas (respuesta múltiple)

Principal cultural attractions visited (multiple response)

1. La Pedrera	36,8%
2. Museu de la Basílica de la Sagrada Família	33,1%
3. Museu Picasso	26,7%
4. Casa Batlló	11,9%
5. Museu Nacional d'Art de Catalunya	9,3%
6. Museu del FC Barcelona	8,3%
7. Casa-Museu Gaudí (Park Güell)	5,0%
8. Museu d'Art Contemporani de Barcelona. MACBA	3,9%
9. Fundació Joan Miró	2,6%
10. Palau de la Música Catalana	2,4%

Font / Fuente / Source: "Enquesta a turistes". Instituto DYM per a / para / for Turisme de Barcelona.

⁽¹⁾S'especifica pagament d'entrada allà on correspongui / Se especifica pago de entrada donde corresponda / Admission fee is specified where appropriate.

7

Productes, serveis i membres de Turisme de Barcelona Productos, servicios y miembros de Turisme de Barcelona Products, services and members of Turisme de Barcelona

7.1 Productes Productos / Products

Nombre d'usuaris
 Número de usuarios
 Number of clients

	1995	2000	2005	2010	2012	2013	% Var. 13/12
Barcelona Bus Turístic	131.600	873.611	1.654.145	1.925.226	1.946.907	1.985.893	2,0
Barcelona Card	-	23.429	100.853	130.777	164.412	115.927	-29,5
Mirador de Colom	134.766	103.500	169.452	127.682	47.038 ¹	61.807	31,4
Catalunya Bus Turístic	-	-	5.936	20.542	24.313	22.289	-8,3
Barcelona Walking Tours	-	4.253	15.496	16.941	14.788	11.159	-24,5
Barcelona Bus Turístic Nit	-	-	-	5.994	8.832	8.452	-4,3
Barcelona Gourmetbus	-	-	-	-	1.563 ²	2.155	37,9
Audioguia <i>La Barcelona de Gaudí</i>	-	-	-	142	572	1.217	112,8
Audioguia <i>La Barcelona Medieval</i>	-	-	-	-	186	690	271,0
Arqueoticket	-	-	-	312	292	193	-33,9
Audioguia <i>22@, Barcelona, el districte de la innovació</i>	-	-	-	-	34 ³	97	185,3
Barcelona Metrowalks	-	-	-	231	175	24⁴	-86,3
Barcelona Mar	-	-	134	310	254	-	-
Artcoticket	-	-	-	-	126	-	-
Total productes turístics	266.366	1.004.793	1.946.016	2.228.157	2.209.492	2.209.903	0,0

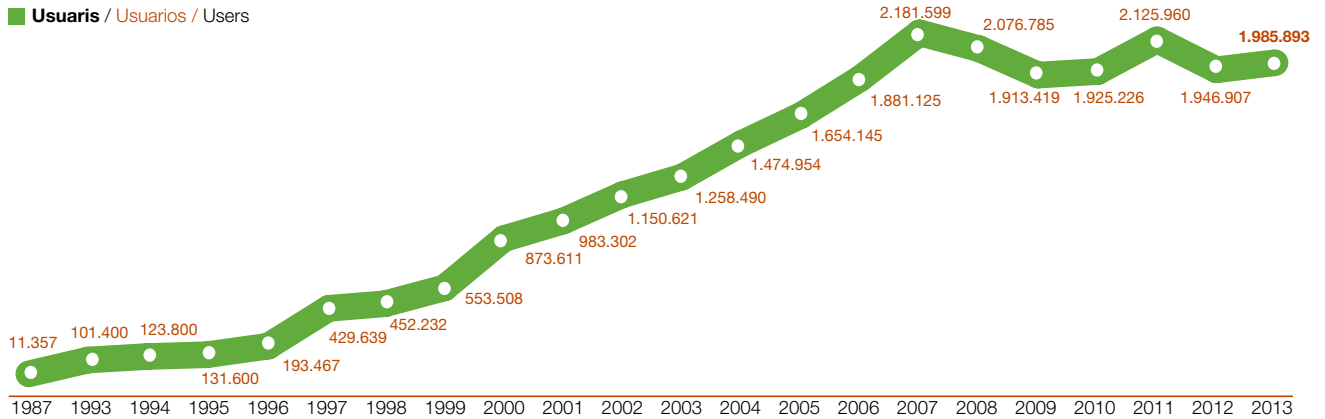
¹ Tancat maig - desembre 2012 / Cerrado mayo - diciembre 2012 / Closed from May to December 2012.

² Agost - desembre 2012 / Agosto - diciembre 2012 / August - December 2012.

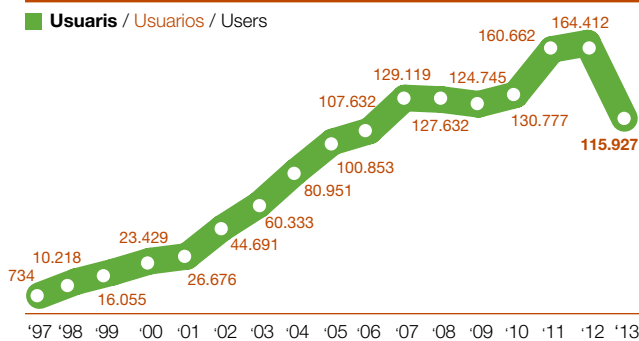
³ Abril - desembre 2012 / Abril - diciembre 2012 / April - December 2012.

⁴ Suspensa la venda de març a agost 2013 / Suspensiva la venta de marzo a agosto 2013 / Sales suspended from March to August 2013.

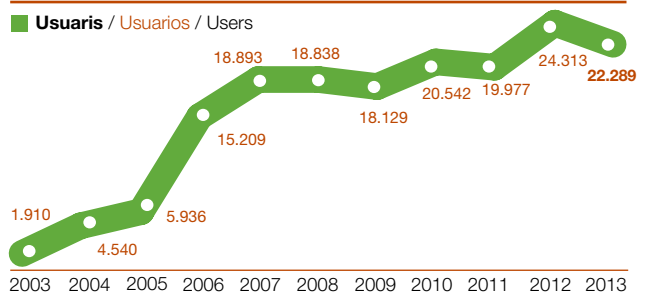
Evolució dels usuaris del Barcelona Bus Turístic
 Evolución de los usuarios del Barcelona Bus Turístic
 Annual Barcelona Bus Turístic user figures



Evolució de Barcelona Cards venudes
 Evolución de Barcelona Card vendidas
 Annual Barcelona Card sales



Evolució dels usuaris del Catalunya Bus Turístic*
 Evolución de los usuarios del Catalunya Bus Turístic
 Annual Catalunya Bus Turístic user figures



* Rutes / Rutas / Routes 2013: Dalí, Figueres i / y / and Girona; Montserrat i / y / and la Colònia Güell de Gaudí; Vi i / y / and Cava.

Valoració dels productes i serveis de Turisme de Barcelona (escala de l'1 al 10)

Valoración de los productos y servicios de Turisme de Barcelona (escala del 1 al 10)

Evaluation of products and services of Turisme de Barcelona (on a scale of 1 to 10)

	2009	2010	2011	2012	2103
Xarxa de punts d'informació	8,42	8,25	8,66	8,56	8,73
Barcelona Bus Turístic	8,24	8,20	8,07	8,66	8,62
Barcelona Card	8,52	8,15	8,35	8,68	8,52
barcelonaturisme.cat	8,15	7,97	7,79	8,06	8,02

Font / Fuente / Source: "Enquesta a turistes". Instituto DYM per a / para / for Turisme de Barcelona.

7.2 Serveis Servicios / Services

Nombre de visites

Número de visitantes

Number of visitors

	2010	2011	2012	2013	% Var. 13/12
barcelonaturisme.cat	1.763.258	2.379.241	2.595.698	3.608.701	39,0

Nombre de consultes i persones als punts d'informació turística

Número de consultas y personas en los puntos de información turística

Number of enquiries and people at tourist information points

2013

	Consultes / Consultas / Enquiries	%	Persones / Personas / People	%
Total Cabines* / Cabinas* / Information points*	2.259.631	54,5	1.848.321	54,5
Oficines / Oficinas / Offices				
PI. Catalunya	595.612	14,4	440.250	13,0
Aeroport**	680.451	16,4	590.312	17,4
Sants	215.302	5,2	180.201	5,3
Moll Adossat***	215.602	5,2	189.612	5,6
PI. Sant Jaume	120.354	2,9	94.315	2,8
Telèfon turístic / Teléfono turístico / Call centre	22.218	0,5	16.960	0,5
Correu electrònic / Correo electrónico / E-mail	34.568	0,8	27.824	0,8
Correu / Correo / Mail	3.222	0,1	2.302	0,1
Total	4.146.960	100,0	3.390.097	100,0

*Cabines: Estació de Sants, Sagrada Família, Sagrada Família 2, Bergara, Cabina Nord, Cabina Sud, Cabina Estació del Nord, Rambla, Plaça Espanya, Col·legi d'Arquitectes i Triangle.

**Aeroport. Terminals 1 i 2.

***Moll Adossat: Mostrador WTC nord i sud, i terminals A, B, C i D. Obert els dies d'escala de creuers. / Abierto los días de escala de cruceros. / Open during transit calls.

BCNSHOP. Principals mercats

BCNSHOP. Principales mercados

BCNSHOP. Main markets

	% Total	% Var. 13/12
1. França / France	15,9	23,4
2. Estat espanyol / Spain	11,3	1,8
3. Estats Units / United States	8,6	-3,5
4. Regne Unit/ United Kingdom	8,1	10,6
5. Itàlia / Italy	5,7	8,9
6. Alemanya / Germany	5,4	17,7
7. Bèlgica / Belgium	3,4	14,6
8. Suïssa / Switzerland	3,1	16,3
9. Canadà / Canada	2,9	13,0
10. Romania / Romania	2,8	21,8
Total Top 10	67,2	10,8
TOTAL	100,0	9,2

Font / Fuente / Source: BCNSHOP de Turisme de Barcelona.

7.3 938 Membres 938 Miembros / 938 Members

Programa o servei de Turisme de Barcelona
Programa o servicio de Turisme de Barcelona
Programme or service of Turisme de Barcelona

Membres*
Miembros*
Members*

Barcelona Convention Bureau	322
Barcelona Cultura i Lleure	184
Barcelona Gastronomia	171
Barcelona Shopping Line	167
Barcelona Premium	53
BCNSHOP	50
Barcelona Sustainable Tourism	21
Barcelona Sports	20
Barcelona Card	87
Barcelona Bus Turístic	60

*El 21% de les empreses són membres de més d'un programa o servei de Turisme de Barcelona / *El 21% de las empresas son miembros de más de un programa o servicio de Turisme de Barcelona / *21% of the companies are members of more than one programme or service of Turisme de Barcelona.

8

Valoració de Barcelona dels turistes en hotel Valoración de Barcelona de los turistas en hotel Evaluation of Barcelona of tourists in hotels

Opinió sobre diferents aspectes de Barcelona (escala de l'1 al 10)

Opinión sobre diferentes aspectos de Barcelona (escala del 1 al 10)

Opinion about different aspects of Barcelona (on a scale of 1 to 10)

	2011	2012	2013
1. Oferta arquitectònica			
Oferta arquitectònica / Architecture	9,06	9,09	9,21
2. Oferta cultural			
Oferta cultural / Culture	8,65	8,79	8,82
3. Platges			
Playas / Beaches	7,98	8,35	8,75
4. Caràcter dels ciutadans			
Carácter de los ciudadanos / Character of the local people	8,41	8,73	8,71
5. Oferta comercial			
Oferta comercial / Shopping	8,14	8,40	8,60
6. Oci i entreteniment			
Ocio y entretenimiento / Leisure and entertainment	8,36	8,52	8,51
7. Infraestructures			
Infraestructuras / Infrastructures	8,42	8,53	8,50
8. Senyalització i informació			
Señalización e información / Signs and information	8,31	8,48	8,50
9. Oferta hotelera			
Oferta hotelera / Hotels	8,19	8,47	8,44
10. Oferta restaurants			
Oferta restaurantes / Restaurants	8,14	8,35	8,44
11. Transport públic			
Transporte público / Public transport	8,19	8,43	8,34
12. Qualitat/preu oferta comercial			
Calidad/precio oferta comercial / Value for money of shopping	7,94	8,11	8,26
13. Qualitat/preu oferta restauració			
Calidad/precio oferta restauración / Value for money of restaurants	8,01	8,21	8,26
14. Qualitat/preu oferta hotelera			
Calidad/precio oferta hotelera / Value for money of hotels	8,01	8,19	8,23
15. Neteja general			
Limpieza general / General cleanliness	7,82	7,89	7,95
16. Oferta bars			
Bares / Bars	7,65	7,84	7,91
17. Qualitat/preu bars			
Calidad/precio bares / Value for money of bars	7,63	7,78	7,79
18. Contaminació atmosfèrica			
Contaminación atmosférica / Atmospheric pollution	7,37	7,48	7,57
19. Seguretat ciutadana			
Seguridad ciudadana / Safety in the city	7,53	7,66	7,46
20. Sorolls			
Ruidos / Noise	7,14	7,19	7,15
Valoració global			
Valoración global / Global evaluation	8,28	8,41	8,42

>Valoració global 2013
 >Valoración global 2013
 >Global evaluation 2013

Font / Fuente / Source: "Enquesta a turistes". Instituto DYM per a / para / for Turisme de Barcelona.

Opinió sobre diferents aspectes de Barcelona per nacionalitats (escala de l'1 al 10)

Opinión sobre diferentes aspectos de Barcelona por nacionalidades (escala del 1 al 10)

Opinion about different aspects of Barcelona by nationalities (on a scale of 1 to 10)

2013

	Estat espanyol	França	Regne Unit	Estats Units	Alemanya	Itàlia
1. Oferta arquitectònica / Architecture	9,26	9,11	9,15	9,44	9,25	9,02
2. Oferta cultural / Culture	8,83	8,66	8,73	9,15	8,80	8,54
3. Platges / Beaches	8,56	8,40	8,96	9,00	8,86	8,80
4. Caràcter dels ciutadans / Character of the local people	8,41	8,65	8,81	9,14	8,77	8,78
5. Oferta comercial / Shopping	8,60	8,43	8,52	8,65	8,63	8,47
6. Oci i entreteniment / Leisure and entertainment	8,53	8,37	8,58	8,64	8,45	8,45
7. Infraestructures / Infrastructures	8,46	8,39	8,49	8,69	8,43	8,52
8. Senyalització i informació / Signs and information	8,29	8,50	8,65	8,68	8,53	8,62
9. Oferta hotelera / Hotels	8,37	8,27	8,43	8,73	8,42	8,16
10. Oferta restaurants / Restaurants	8,31	8,30	8,40	8,68	8,45	8,25
11. Transport públic / Public transport	8,28	8,28	8,27	8,59	8,28	8,28
12. Qualitat/preu oferta comercial / Value for money of shopping	8,04	8,15	8,33	8,49	8,37	8,09
13. Qualitat/preu oferta restauració / Value for money of restaurants	7,99	8,15	8,35	8,61	8,32	8,06
14. Qualitat/preu oferta hotelera / Value for money of hotels	8,08	8,09	8,26	8,54	8,27	7,89
15. Neteja general / General cleanliness	7,75	7,86	8,06	8,15	7,77	8,02
16. Oferta bars / Bars	7,83	7,71	8,02	8,06	7,96	7,92
17. Qualitat/preu bars / Value for money of bars	7,49	7,72	7,96	8,00	7,89	7,83
18. Contaminació atmosfèrica / Atmospheric pollution	7,23	7,45	7,64	7,73	7,55	7,67
19. Seguretat ciutadana / Safety in the city	7,25	7,33	7,46	7,59	7,44	7,57
20. Sorolls / Noise	6,88	7,09	7,39	7,48	7,04	7,31
Valoració global / Global evaluation	8,23	8,35	8,43	8,70	8,34	8,31

Font / Fuente / Source: "Enquesta a turistes". Instituto DYM per a / para / for Turisme de Barcelona.

Opinió sobre diferents aspectes de Barcelona segons motiu de viatge (escala de l'1 al 10)

Opinión sobre diferentes aspectos de Barcelona según motivo de viaje (escala del 1 al 10)

Opinion about different aspects of Barcelona according to purpose of visit (on a scale of 1 to 10)

2013

	Vacances / Leisure	Professional	Personal i altres
1. Oferta arquitectònica / Architecture	9,24	9,16	9,23
2. Oferta cultural / Culture	8,83	8,80	8,89
3. Platges / Beaches	8,68	8,86	8,89
4. Caràcter dels ciutadans / Character of the local people	8,69	8,74	8,66
5. Oferta comercial / Shopping	8,59	8,61	8,56
6. Oci i entreteniment / Leisure and entertainment	8,56	8,44	8,60
7. Infraestructures / Infrastructures	8,45	8,58	8,44
8. Senyalització i informació / Signs and information	8,52	8,49	8,48
9. Oferta hotelera / Hotels	8,37	8,55	8,35
10. Oferta restaurants / Restaurants	8,39	8,51	8,40
11. Transport públic / Public transport	8,29	8,41	8,24
12. Qualitat/preu oferta comercial / Value for money of shopping	8,24	8,32	8,13
13. Qualitat/preu oferta restauració / Value for money of restaurants	8,23	8,33	8,13
14. Qualitat/preu oferta hotelera / Value for money of hotels	8,19	8,31	8,08
15. Neteja general / General cleanliness	7,91	8,00	7,94
16. Oferta bars / Bars	7,81	8,03	7,93
17. Qualitat/preu bars / Value for money of bars	7,71	7,89	7,74
18. Contaminació atmosfèrica / Atmospheric pollution	7,55	7,59	7,52
19. Seguretat ciutadana / Safety in the city	7,38	7,57	7,35
20. Sorolls / Noise	7,11	7,22	7,12
Valoració global / Global evaluation	8,41	8,44	8,35

Font / Fuente / Source: "Enquesta a turistes". Instituto DYM per a / para / for Turisme de Barcelona.

9

Despesa internacional Gasto internacional International spending

9.1

Targeta de crèdit

Tarjeta de crédito / Credit card spending

Despesa amb targetes de crèdit internacionals per demarcació

Gasto con tarjetas de crédito internacionales por demarcación

International credit card spending by area

2013

Demarcació / Demarcación / Area	Despesa (€)	% Var. 13/12	% Total
1. Barcelona	3.069.305.249,73	28,7	27,1
2. Madrid	1.242.653.785,26	18,0	11,0
3. Illes Balears	1.102.508.187,73	29,2	9,7
4. Girona	845.668.182,06	9,4	7,5
5. Màlaga	775.077.436,89	21,9	6,8
6. Alacant	724.028.355,66	49,6	6,4
7. Tenerife	521.424.714,70	46,4	4,6
8. Gran Canària	498.783.581,21	48,6	4,4
9. Tarragona	246.773.079,32	18,2	2,2
10. València	224.231.697,62	24,0	2,0
11. Guipúscoa	215.490.346,22	5,4	1,9
12. Cadis	129.321.697,62	8,0	1,1
13. Sevilla	122.045.345,08	15,1	1,1
14. Lleida	119.660.573,87	-5,8	1,1
15. Múrcia	106.113.577,23	28,8	0,9
Total Catalunya*	4.281.407.084,98	22,6	37,8
Total Estat espanyol	11.316.333.944,79	25,9	100,0

* Catalunya: Barcelona, Girona, Lleida, Tarragona.

Despesa amb targetes de crèdit internacionals segons nacionalitats

Gasto con tarjetas de crédito internacionales según nacionalidades

International credit card spending by nationality

2013

Nacionalitats / Nacionalidades / Nationalities	Despesa (€)	% Var. 13/12	% Total
1. França / France	547.644.060,60	29,5	17,8
2. Itàlia / Italy	339.030.391,51	15,4	11,0
3. Regne Unit / United Kingdom	234.872.502,28	46,1	7,7
4. Estats Units / United States	230.799.388,26	18,0	7,5
5. Rússia / Russia	212.580.633,68	44,9	6,9
6. Alemanya / Germany	178.824.988,30	39,3	5,8
7. Suïssa / Switzerland	108.383.348,00	42,4	3,5
8. Països Baixos / Netherlands	108.357.977,57	2,8	3,5
9. Bèlgica / Belgium	72.811.014,71	14,8	2,4
10. Noruega / Norway	54.423.170,57	35,7	1,8
11. Suècia / Sweden	53.426.142,90	29,3	1,7
12. Xina / China	53.041.153,83	71,2	1,7
13. Argentina / Argentina	50.322.976,28	71,9	1,6
14. Brasil / Brazil	49.106.115,75	0,3	1,6
15. Àustria / Austria	39.203.758,35	32,9	1,3
16. Canadà / Canada	38.438.766,40	12,5	1,3
17. Japó / Japan	38.062.989,91	6,1	1,2
18. Dinamarca / Denmark	36.942.558,93	7,4	1,2
19. Austràlia / Australia	34.442.539,02	22,5	1,1
20. Portugal / Portugal	34.351.106,46	11,2	1,1
Total 20 primers / Top 20	2.515.065.583,31	27,2	81,7
Total despesa internacional	3.069.305.249,73	28,7	100,0

Font: elaboració pròpia a partir de dades de despesa internacional amb targetes de crèdit emeses a l'estranger.

Fuente: elaboración propia a partir de datos de gasto internacional con tarjetas de crédito emitidas en el extranjero.

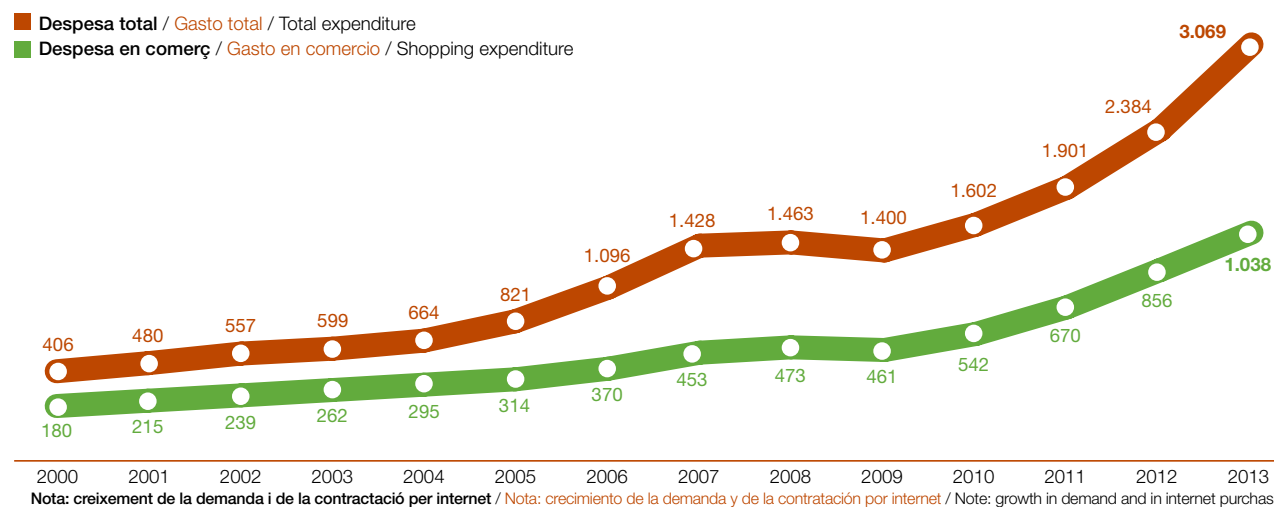
Source: own elaboration based on data on international spending with credit cards issued outside Spain.

Evolució de la despesa amb targetes de crèdit internacionals (en milions d'€)

Evolution of the spending with international credit cards (in millions of €)

Annual international credit card spending figures (in millions of €)

2000-2013



Nota: creixement de la demanda i de la contractació per internet / Nota: crecimiento de la demanda y de la contratación por internet / Note: growth in demand and in internet purchasing.

Despesa amb targetes de crèdit internacionals per sectors econòmics

Gasto con tarjetas de crédito internacionales por sectores económicos

International credit card spending by economic sector

2013

Sector econòmic / Sector económico / Economic sector	Despesa (€)	% Total
Comerç / Comercio / Shopping	1.038.664.481,06	33,8
Transports / Transportes / Transport	707.452.523,21	23,0
Hoteleria / Hostelería / Accommodation	646.185.761,91	21,1
Restauració / Restauración / Bars & Restaurants	293.048.888,42	9,5
Serveis / Servicios / Services	239.770.331,33	7,8
Oci i cultura / Ocio y cultura / Leisure & Culture	99.303.622,93	3,2
Altres / Otros / Others	44.879.640,87	1,6
Total	3.069.305.249,73	100,0

Font: elaboració pròpia a partir de dades de despesa internacional amb targetes de crèdit emeses a l'estranger.

Fuente: elaboración propia a partir de datos de gasto internacional con tarjetas de crédito emitidas en el extranjero.

Source: own elaboration based on data on international spending with credit cards issued outside Spain.

9.2 Devolució de l'IVA a extracomunitaris

Devolución del IVA a extracomunitarios / Tax refund to Non-EU visitors

Oficines de / Oficinas de / Offices of Turisme de Barcelona (Plaça de Catalunya i / y / and Passatge de la Concepció*)

Despesa

Gasto

Spending

	2012	2013
(€)	9.733.258,58	20.466.058,13

Reemborsament en efectiu

Reembolso en efectivo

Cash refund

	2012	2013
(€)	10.127.26,27	2.691.085,10
%	10,4	13,1

Font / Fuente / Source: Global Blue, Premier Tax Free i / y / and Turisme de Barcelona.

*Oberta des de novembre de 2012 / Abierta des de noviembre de 2012 / Opened in November 2012.

País de procedència

País de procedencia

Country of origin

2013

	Despesa (€)	%
1. Rússia / Russia	5.421.327,42	30,7
2. Xina / China	1.491.212,94	8,4
3. Brasil / Brazil	896.523,97	5,1
4. Argentina / Argentina	877.072,85	5,0
5. Israel / Israel	692.130,52	3,9
6. Estats Units / United States	589.314,67	3,3
7. Singapur / Singapore	523.921,90	3,0
8. Veneçuela / Venezuela	452.407,44	2,6
9. Ucraïna / Ukraine	435.518,63	2,5
10. Turquia / Turkey	375.418,53	2,1
Total Top 10	11.754.848,87	66,6
TOTAL	17.653.504,11	100,0

Font / Fuente / Source: Global Blue i / y / and Turisme de Barcelona.

10

Posicionament internacional Posicionamiento internacional International positioning

Rànquing de les principals ciutats turístiques europees

Ranking of las principales ciudades turísticas europeas

Ranking of principal European tourist cities

Turistes	2005	2013	% Var	Turistes internacionals	2005	2013	% Var
1. Londres**/**/**	24.500.000	28.540.000	16,5	1. Londres**/**/**	13.820.000	16.030.000	16,0
2. París	15.399.820	15.648.322	1,6	2. París	9.013.611	9.109.078	1,1
3. Berlín**	6.464.522	11.324.947	75,2	3. Roma	4.098.391	6.162.990 ¹	50,4
4. Roma	6.789.750	10.151.473 ¹	49,5	4. Barcelona	3.913.766	6.054.389	54,7
5. Barcelona	5.656.848	7.571.766	33,9	5. Praga**	3.725.180	5.047.956	35,5
6. Madrid**	5.912.310	7.536.791	27,5	6. Viena**/**	3.222.041	4.848.179	50,5
7. Munic	4.122.156	6.302.954	52,9	7. Amsterdam	3.894.000	4.731.000	21,5
8. Viena**/**	4.088.415	6.294.551	54,0	8. Berlín**	1.956.645	4.294.876	119,5
9. Amsterdam	4.517.000	6.022.000	33,3	9. Madrid**	2.610.882	3.709.488	42,1
10. Praga**	4.108.565	5.899.630	43,6	10. Munic	1.734.096	2.858.338	64,8

Font / Fuente / Source: **elaboració pròpia a partir del TourMIS (ECM) i altres fonts** / **elaboración propia a partir de datos del TourMIS (ECM) y otras fuentes** / own elaboration based on data provided by TourMIS (ECM) and other sources.

*Ciutat i àrea metropolitana / Ciudad y área metropolitana / City and metropolitan area.

**Hotels i altres tipus d'allotjament de pagament / Hoteles y otros tipos de alojamiento de pago / Hotels and other types of paid accommodation.

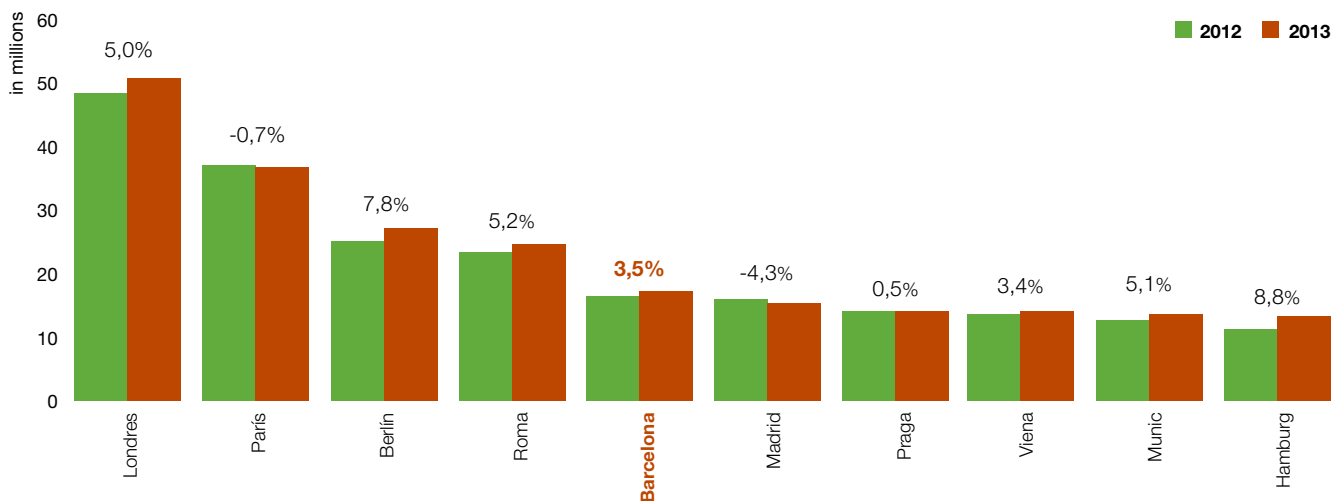
***Inclou visites a amics i familiars / Incluye visitas a amigos y familiares / Visits to friends and relatives included.

¹Estimació / Estimación / Estimate.

Pernoctacions en ciutats europees

Pernoctaciones en ciudades europeas

Total number of overnights in European cities



Font / Fuente / Source: the European Cities Marketing Benchmarking Report 2013-2014 (ECM).

Rànquing Euromonitor Internacional de destinacions urbanes del món

Ranking Euromonitor Internacional de destinos urbanos del mundo

Euromonitor International's top city destinations ranking. Worldwide

2012

1. Hong Kong	6. Kuala Lumpur	11. Istanbul	16. Mecca	21. Las Vegas
2. Singapur	7. Shenzhen	12. Roma	17. Pattaya	22. Miami
3. Bangkok	8. Nova York	13. Dubai	18. Taipei	23. Barcelona
4. Londres	9. Antalya	14. Guangzhou	19. Praga	24. Moscou
5. Macau	10. París	15. Phuket	20. Shanghai	25. Beijing

Font / Fuente / Source: **Euromonitor Internacional (arribades de turisme internacional / llegades de turismo internacional / international tourist arrivals)**.

Rànquing ICCA - Turisme de reunions

Ranking ICCA - Turismo de reuniones

ICCA Ranking - Meetings tourism

2013

ICCA (International Congress & Convention Association)

Nombre de reunions / Número de reuniones / Number of meetings	
1. París	204
2. Madrid	186
3. Viena	182
4. Barcelona	179
5. Berlín	178
6. Singapur	175
7. Londres	166
8. Istanbul	146
9. Lisboa	125
10. Seül	125

Font / Fuente / Source: ICCA.

Nota: rotació regular (com a mínim de tres països) i mínim 50 participants.

Nota: rotación regular (como mínimo de tres países) y mínimo 50 participantes.

Note: regular rotation (at least three countries) and minimum of 50 participants.

Ciutats segons despesa de visitants internacionals

Ciudades según gasto de visitantes internacionales

Destination cities by international overnight visitor spend 2013

Mastercard

	Ciutat / Ciudad / City
1.	Nova York
2.	Londres
3.	París
4.	Bangkok
5.	Singapur
6.	Tòquio
7.	Seül
8.	Dubai
9.	Sydney
10.	Barcelona

Font / Fuente / Source: Mastercard. Global Destination Cities Index.

Principals ports de creuers del món. Ports base

Principales puertos de cruceros del mundo. Puertos base

Principal cruise ports worldwide. Homeports 2012

Port	Passatgers / Pasajeros / Passengers
1. Miami	3.774.000
2. Port Canaveral	3.761.000
3. Port Everglades	3.690.000
4. Barcelona	2.409.000
5. Venècia	1.775.000
6. Southampton	1.529.000
7. Galveston	1.208.000
8. Nova York	1.172.000
9. Nova Orleans	976.000
10. Tampa	974.000

Font / Fuente / Source: Cruise Insight. Autumn 2013.

Rànquing UIA - Turisme de reunions

Ranking UIA - Turismo de reuniones

UIA Ranking - Meetings tourism

2013

UIA (Union of International Associations)

Nombre de reunions / Número de reuniones / Number of meetings	
1. Singapur	994
2. Brussel·les	436
3. Viena	318
4. Seül	242
5. Tòquio	228
6. Barcelona	195
7. París	180
8. Madrid	165
9. Busan	148
10. Londres	144

Font / Fuente / Source: Union of International Associations - "International Meetings Statistics Report for the year 2013".

Ciutats amb millor experiència general

Ciudades con mejor experiencia general

Cities with the best overall experience 2013

TripAdvisor

	Ciutat / Ciudad / City
1.	Tòquio
2.	Nova York
3.	Barcelona
4.	Istanbul
5.	Praga
6.	Viena
7.	Berlín
8.	Roma
9.	París
10.	Dubrovnik

Font / Fuente / Source: TripAdvisor. Enquesta Anual de Ciutats / TripAdvisor. Encuesta Anual de Ciudades / TripAdvisor. Annual Survey of Cities.

Principals aeroports d'Europa

Principales aeropuertos de Europa

Principal airports in Europe 2013

Aeroport	Passatgers / Pasajeros / Passengers
1. Londres Heathrow	72.334.583
2. París CDG	62.052.917
3. Frankfurt	58.036.948
4. Amsterdam	52.569.250
5. Istanbul Ataturk	51.320.875
6. Madrid	39.729.027
7. Munic	38.672.644
8. Roma Fiumicino	36.166.345
9. Londres Gatwick	35.462.233
10. Barcelona	35.210.735

Font / Fuente / Source: Airports Council International, Airport Traffic Report (2013).

11

L'entorn de Barcelona El entorno de Barcelona The area around Barcelona

11.1

Demanda i oferta d'allotjament a les comarques de Barcelona

Demanda y oferta de alojamiento en las comarcas de Barcelona

Demand and Supply of accommodation in the regions of Barcelona

Demanda turística / Demanda turística / Tourism demand

Durant el 2013, l'entorn de la ciutat de Barcelona ha rebut un total de 3.944.587 turistes, un 0,6% més que l'any anterior. Les comarques de Costa Barcelona han rebut la gran majoria d'aquests turistes (el 88%). Els viatgers que s'han allotjat en hotels representen el 84%; els que pernocten en càmpings representen un 14% i els que s'allotgen en establiments de turisme rural, un 2%.

Durante el 2013, el entorno de la ciudad de Barcelona ha recibido un total de 3.944.587 turistas, un 0,6% más que el año anterior. Las comarcas de Costa Barcelona han recibido la gran mayoría de estos turistas (el 88%). Los viajeros que se han alojado en hoteles representan el 84%; los que pernoctan en campings representan un 14% y los que se alojan en establecimientos de turismo rural, un 2%.

In 2013, the area around the city of Barcelona received a total of 3,944,587 tourists, 0.6% more than the previous year. The Costa Barcelona regions received the great majority of these tourists (88%). Tourists staying in hotels represented 84% of the total; tourists in campsites, 14%; and tourists in rural tourism establishments, 2%.

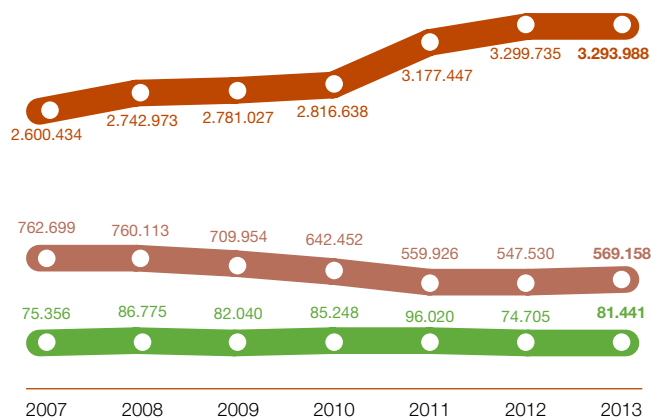
Turistes per tipologia d'allotjament turístic

Turistas por tipología de alojamiento turístico

Tourists by type of tourist accommodation

- Establiments hotelers / Hoteles / Hotels
- Càmpings / Campings / Campsites
- Turisme rural / Turismo rural / Rural tourism

Evolució / Evolución / Evolution



Nota: les dades dels establiments hotelers exclouen la ciutat de Barcelona.

Nota: los datos de los establecimientos hoteleros excluyen la ciudad de Barcelona.

Note: data on hotel establishments excludes the city of Barcelona.

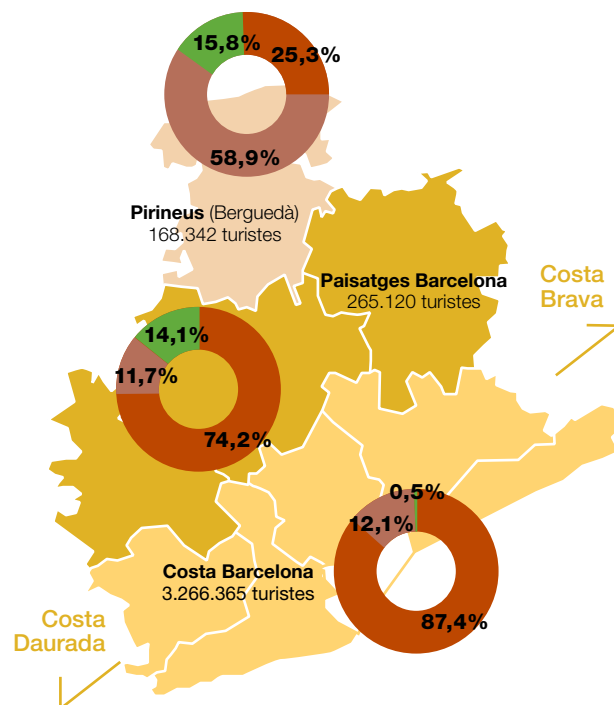
Turistes per tipologia d'allotjament turístic i marca

Turistas por tipología de alojamiento turístico y marca

Tourists by type of tourist accommodation and brand

- Establiments hotelers / Hoteles / Hotels
- Càmpings / Campings / Campsites
- Turisme rural / Turismo rural / Rural tourism

2013



Nota: dades de la província de Barcelona sense el Barcelonès.

Nota: datos de la provincia de Barcelona sin el Barcelonés.

Note: data for the province of Barcelona excluding the Barcelonès region.

La província, excloent la comarca del Barcelonès, disposa el 2013 d'una oferta global d'allotjament turístic de 1.213 establiments i 112.215 places, distribuïda en 3 marques turístiques: Costa Barcelona, Paisatges Barcelona i Pirineus (comarca del Berguedà). Les destinacions de Costa Barcelona concentren la major part de l'oferta (el 83% del total de places de la província). Per tipologies, l'hoteleria té el major pes (57% del total de places), seguida molt de prop pels càmpings (39% del total).

La provincia, excluyendo la comarca del Barcelonés, cuenta en 2013 con una oferta global de alojamiento turístico de 1.213 establecimientos y 112.215 plazas, distribuida en 3 marcas turísticas: Costa Barcelona, Paisatges Barcelona y Pirineus (comarca del Berguedà). Los destinos de Costa Barcelona, concentran la mayor parte de la oferta (el 84% del total de plazas de la provincia). Por tipologías, la hotelería tiene el mayor peso (57% del total de plazas), seguida muy de cerca por los campings (39% del total).

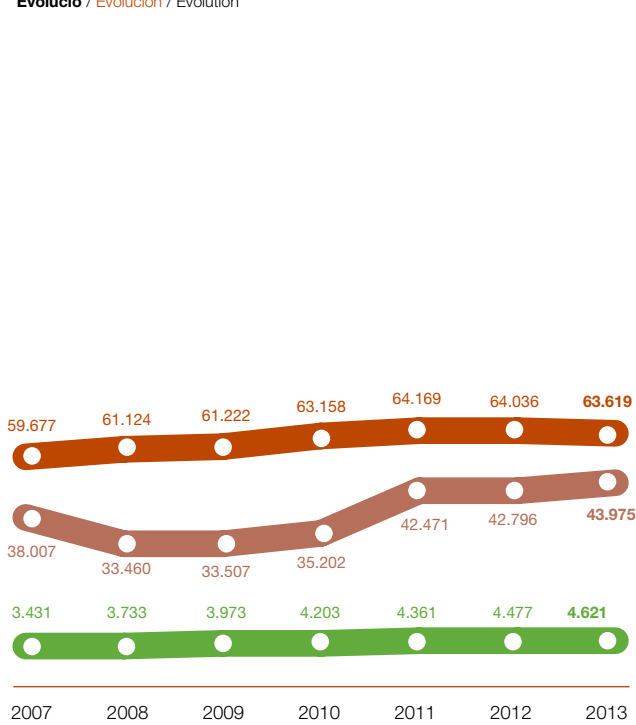
In 2013, the province of Barcelona, excluding the Barcelonès region, offered a total of 1,213 tourist accommodation establishments and 112,215 beds, spread across 3 tourism brands: Costa Barcelona, Paisatges Barcelona and Pirineus (Berguedà). Destinations within Costa Barcelona offered the majority of the establishments available (84% of all beds in the province). By types of accommodation, hotels predominate (57% of all beds), closely followed by campsites (39% of total).

Places per tipologia d'allotjament turístic

Plazas por tipología de alojamiento turístico
Beds by type of tourist accommodation

- Establiments hotelers / Hoteles / Hotels
- Càmpings / Campings / Campsites
- Turisme rural / Turismo rural / Rural tourism

Evolució / Evolución / Evolution



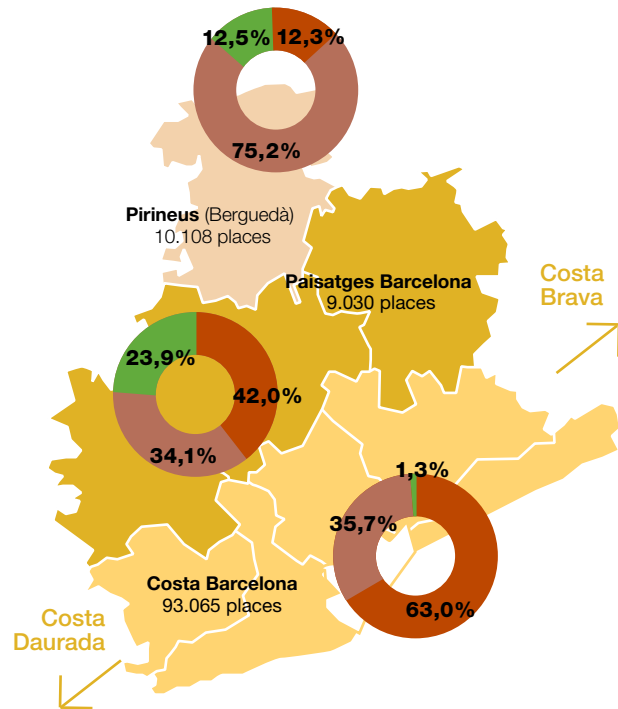
Nota: dades de la província de Barcelona sense el Barcelonès.
Nota: datos de la provincia de Barcelona sin el Barcelonés.
Note: data for the province of Barcelona excluding the Barcelonès region.

Places per tipologia d'allotjament turístic i marca

Plazas por tipología de alojamiento turístico y marca
Beds by type of tourist accommodation and brand

- Establiments hotelers / Hoteles / Hotels
- Càmpings / Campings / Campsites
- Turisme rural / Turismo rural / Rural tourism

2013



Nota: dades de la província de Barcelona sense el Barcelonès.
Nota: datos de la provincia de Barcelona sin el Barcelonés.
Note: data for the province of Barcelona excluding the Barcelonès region.

Font / Fuente / Source: Laboratori de Turisme de la Diputació de Barcelona a partir de dades de l'INE i l'IDESCAT.

11.2

Perfil del turista a les comarques de Barcelona

Perfil del turista en las comarcas de Barcelona / Profile of tourists in the regions of Barcelona

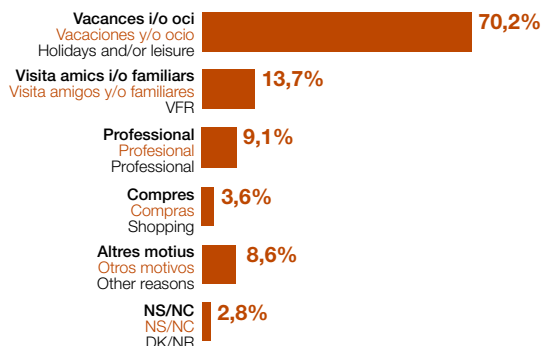
Motiu de viatge

Motivo del viaje

Purpose of visit

2013

Resposta múltiple / Respuesta múltiple / Multiple response

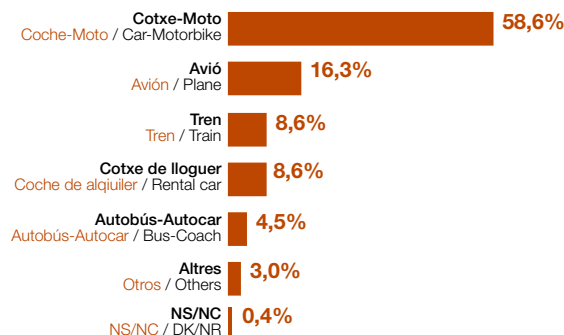


Mitjà de transport

Medio de transporte

Means of transport

2013



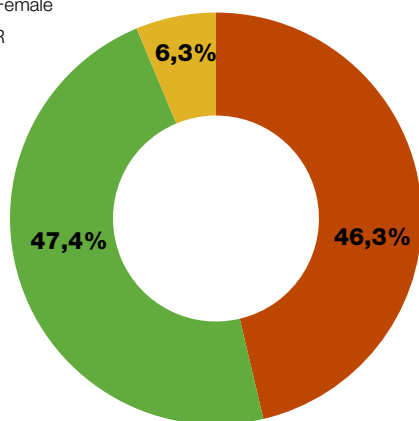
Gènere

Género

Gender

2013

- Home / Hombre / Male
- Dona / Mujer / Female
- NS-NC / DK-NR



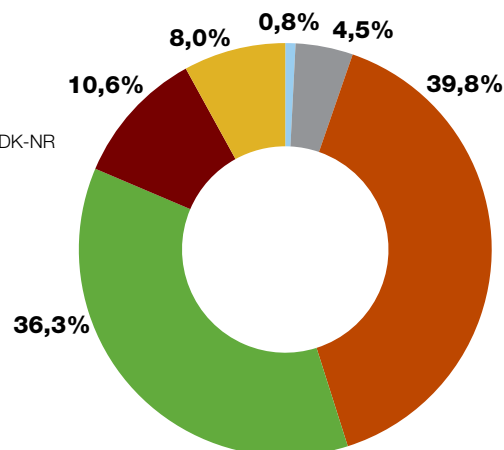
Edat

Edad

Age

2013

- < 18
- 18 - 24
- 25 - 44
- 45 - 64
- 65 +
- NS-NC / DK-NR

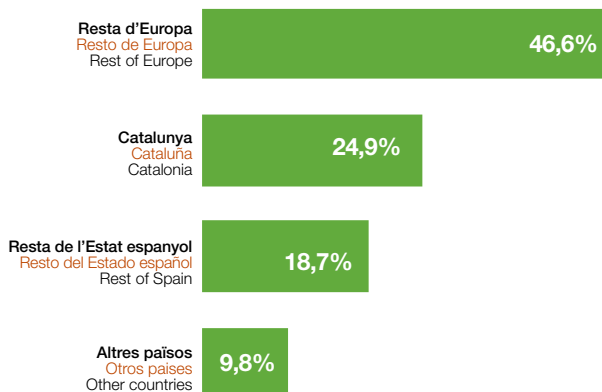


Procedència

Procedencia

Origin

2013



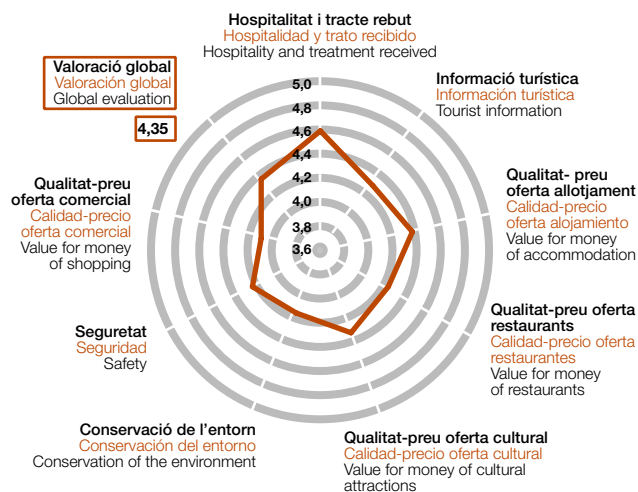
Valoració

Valoración

Evaluation

2013

Mitjana en escala de l'1 a 5 / Promedio en escala del 1 a 5 / Average on a scale of 1 to 5



Font / Fuente / Source: Enquesta Demanda en Destinació - EDDTUR 2013. Laboratori de Turisme de la Diputació de Barcelona.

Nota: dades de la província sense el Barcelonès / Nota: datos de la provincia sin el Barcelonés / Note: data for the province of Barcelona excluding the Barcelonès region.

No s'inclouen els visitants que no pernocten / No se incluyen los visitantes que no pernoctan / Visitors who do not stay overnight are not included.

12

Enquesta d'opinió als barcelonins Encuesta de opinión a los barceloneses Opinion poll of Barcelona citizens

Creu que el turisme és beneficiós per a Barcelona?

¿Cree que el turismo es beneficioso para Barcelona?

Do you think that tourism is beneficial for Barcelona?

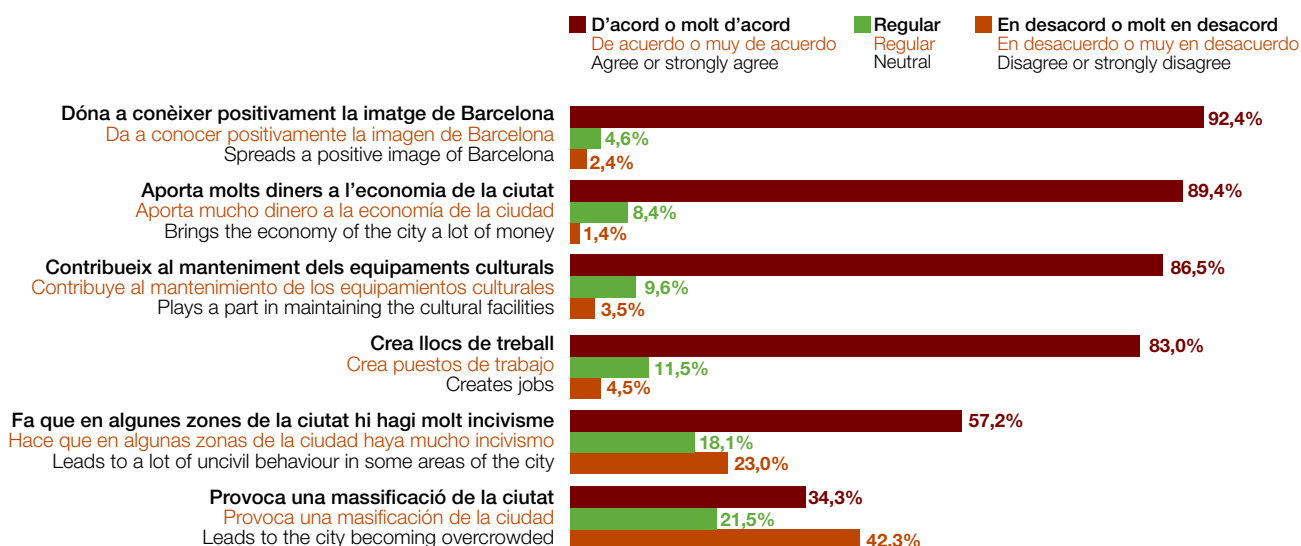
	2008	2010	2012	2013
Més aviat sí / Más bien sí / On the whole, yes	93,7%	92,9%	96,1%	95,0%
Més aviat no / Más bien no / On the whole, no	4,9%	6,9%	3,1%	4,1%
No sap, no contesta / No sabe, no contesta / Don't know, no response	1,4%	0,2%	0,8%	0,9%

En quina mesura està d'acord amb aquestes afirmacions? (resultats de febrer)

¿En qué medida está de acuerdo con estas afirmaciones? (resultados de febrero)

To what extent do you agree with these statements? (results of February)

2013



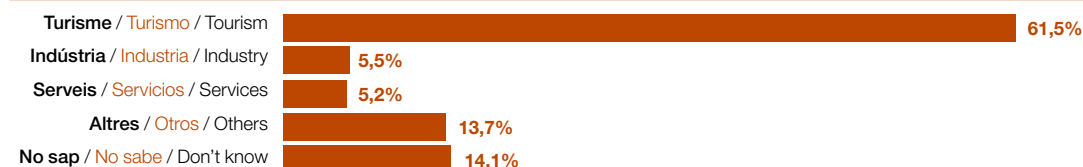
Nota: no inclou NS/NC / Nota: no incluye NS/NC / Note: DK/NR not included.

Quin sector econòmic creu que aporta més riquesa a la ciutat? Espontània

¿Qué sector económico cree que aporta más riqueza a la ciudad? Espontánea

In your opinion, which economic sector contributes most wealth to the city? Spontaneous

2013



En general, li agrada o li molesta tenir contacte amb turistes?

En general, ¿a usted le gusta o le molesta tener contacto con turistas?

In general, do you like to have contact with tourists or does it annoy you?

2013

Li agrada / Le gusta / Like	77,6%
Li és indiferent / Le es indiferente / Indifferent	18,4%
Li molesta / Le molesta / Annoy	3,7%
NS/NC / DK/NR	0,3%

Font / Fuente / Source: Ajuntament de Barcelona i / y / and Turisme de Barcelona.

Turisme de Barcelona elabora des de 1989 indicadors sobre l'activitat turística de Barcelona a partir de treballs de camp propis i de fonts ja existents:

a) Enquesta de conjuntura del sector hotelier

Enquesta a directors d'hotel realitzada per Consultur, consultora turística degana a Espanya, ara divisió de turisme de Cegos, per a Turisme de Barcelona. Porta més de 30 anys donant servei a empreses i administracions tant a Espanya com a l'estranger en àmbits com la formació en habilitats professionals, estudis sectorials, anàlisi d'inversions, estudis de mercat, plans de màrqueting, planificació de destinacions, implantació de sistemes de qualitat, creació de clubs de producte, etc. En el camp dels estudis de mercat, l'any 1989 va dissenyar i posar en marxa el sistema d'informació de Turisme de Barcelona. A partir de 2010, tractament de les dades.

Univers: establiments hotelers de Barcelona ciutat, considerant l'oferta actualitzada cada mes.

Mostra: una mitjana de 140 enquestes mensuals a hotels agremiats al Gremi d'Hotels de Barcelona.

Errades suportades (amb $p=q=50\%$ i un interval de confiança del 95,5%):

Mensual: $\pm 6,6\%$

Annual: $\pm 6,6\%$

Tipus d'enquesta: qüestionari en línia a través de la intranet del Gremi d'Hotels de Barcelona.

Periodicitat: mensual.

Distribució de la mostra: afixació proporcional al nombre de places per categoria.

Observacions: des de 2005 ajust en els càlculs per a l'obtenció de turistes, pernoctacions i ocupació per places.

b) Enquesta a turistes

Enquesta sobre l'activitat turística a la ciutat de Barcelona, realitzada per l'Institut DYM entre gener i desembre de 2013. Les fases de treball de camp, recollida de la informació, validació i depuració de qüestionaris, codificació, gravació i explotació de la informació, anàlisi i informe de resultats, han estat elaborades íntegrament pels departaments operatius de l'Institut DYM per a Turisme de Barcelona. Estadística oficial.

Univers: turistes majors de 14 anys que han pernoctat en algun hotel de la ciutat almenys una nit.

Mostra total anual: 3.200 entrevistes de gener a desembre de 2013.

Àmbit territorial: hotels, palaus de congressos, punts d'atracció turística i d'accés/sortida a la ciutat de Barcelona.

Ponderació: s'han elevat les 3.200 entrevistes a un univers teòric de 7.571.766 turistes pernoctadors en hotels a la ciutat de Barcelona durant l'any 2013, aplicant una ponderació per nacionalitat i motiu de viatge.

Error mostral: per a un interval de confiança del 95,5% (amb $p=q=50\%$), segons la fórmula d'errors mostrals per a universos infinits, és del $\pm 1,77\%$.

Mostreig: aleatori estratificat, en base a quotes de nacionalitat i motiu de viatge.

Distribució de la mostra: afixació proporcional de les quotes mensuals establertes de nacionalitat i motiu de viatge, en funció de l'estacionalitat anual dels turistes.

Turisme de Barcelona elabora desde 1989 indicadores sobre la actividad turística de Barcelona a partir de trabajos de campo propios y de fuentes ya existentes:

a) Encuesta de coyuntura del sector hotelero

Encuesta a directores de hotel realizada por Consultur, consultoría turística decana en España, ahora división de turismo de Cegos para Turisme de Barcelona. Lleva más de 30 años dando servicio a las empresas y administraciones turísticas, tanto en España como en el extranjero, en ámbitos como la formación en habilidades profesionales, estudios sectoriales, análisis de inversiones, estudios de mercado, planes de marketing, planificación de destinaciones, implantación de sistemas de calidad, creación de clubes de producto, etc. En el campo de los estudios de mercado, en el año 1989 diseñó y puso en marcha el sistema de información de Turisme de Barcelona. A partir de 2010, tratamiento de los datos.

Universo: establecimientos hoteleros de Barcelona ciudad, considerando la oferta actualizada cada mes.

Muestra: una media de 140 encuestas mensuales en hoteles agremiados al Gremi d'Hotels de Barcelona.

Errores soportados (con $p=q=50\%$ y un intervalo de confianza del 95,5%):

Mensual: $\pm 6,6\%$

Annual: $\pm 6,6\%$

Tipo de encuesta: cuestionario on-line a través de la intranet del Gremi d'Hotels de Barcelona.

Periodicidad: mensual.

Distribución de la muestra: afiliación proporcional al número de plazas por categoría.

Observaciones: desde 2005, ajuste en los cálculos para la obtención de turistas, pernoctaciones y ocupación por plazas.

b) Encuesta a turistas

Encuesta sobre la actividad turística en la ciudad de Barcelona, realizada por el Instituto DYM entre enero y diciembre de 2013. Las fases de trabajo de campo, recogida de la información, validación y depuración de cuestionarios, codificación, grabación y explotación de la información, análisis e informe de resultados han sido elaboradas íntegramente por los departamentos operativos del Instituto DYM para Turisme de Barcelona. Estadística oficial.

Universo: turistas mayores de 14 años que han pernoctado en algún hotel de la ciudad al menos una noche.

Muestra total anual: 3.200 entrevistas de enero a diciembre de 2013.

Ámbito territorial: hoteles, palacios de congresos, puntos de atracción turística y de acceso/salida a la ciudad de Barcelona.

Ponderación: se han elevado las 3.200 entrevistas a un universo teórico de 7.571.766 turistas pernoctadores en hoteles en la ciudad de Barcelona durante el año 2013 aplicando una ponderación por nacionalidad y motivo de viaje.

Errores soportados: para un intervalo de confianza del 95,5% (con $p=q=50\%$) según la fórmula de errores muestrales para universos infinits, es de $\pm 1,77\%$.

Muestreo: aleatorio estratificado, en base a cuotas por nacionalidad y motivo del viaje.

Distribución de la muestra: afiliación proporcional de las cuotas mensuales establecidas de nacionalidad y motivo de viaje en función de la estacionalidad anual de los turistas.

Since 1989, Turisme de Barcelona has compiled tourism activity indicators based on in-situ studies and existing sources:

a) Survey of the current situation of the hotel sector

Survey of hotel managers conducted by Consultur, now the tourism division of Cegos, for Turisme de Barcelona. Consultur was the first consultancy company in Spain to specialise in tourism and leisure. It has offered its services to tourism companies and organisations, both in Spain and abroad, for more than 30 years. Its work covers various areas: professional skills training, sector-based studies, investment analysis, market research, marketing plans, destination planning, implementation of quality systems, creation of product clubs, etc. In the field of market research, in 1989 Consultur designed and set up the information system used by Turisme de Barcelona. Since 2010, data processing.

Universe: hotels in Barcelona, updated monthly.

Sample: an average of 140 surveys a month of hotels belonging to the Gremi d'Hotels de Barcelona (Barcelona Hotel Association).

Error margins permitted: (with $p=q=50\%$ and a confidence level of 95.5%):

Monthly: $\pm 6.6\%$

Annually: $\pm 6.6\%$

Type of survey: online questionnaire through the intranet of the Gremi d'Hotels de Barcelona.

Frequency: monthly.

Distribution of the sample: allocation proportional to the number of beds per category.

Observation: since 2005, the calculations to obtain figures relating to tourists, overnights and occupancy by beds have been adjusted.

b) Survey on tourists

Survey on tourism in the city of Barcelona, conducted by Instituto DYM between January and December 2013. The fieldwork, collection and cleaning of data, validation of questionnaires, recording and coding of information, exploitation and analysis of results and production of the final report have been completed entirely by Instituto DYM for Turisme de Barcelona. Official statistics.

Universe: tourists aged over 14 who have stayed at least one night in a hotel in the city.

Total annual sample: 3,200 interviews from January to December 2013.

Territorial scope: hotels, congress centre, tourist attractions and access/exit points in the city of Barcelona.

Adjustment: the 3,200 interviews have been taken from a theoretical universe of 7,571,766 tourists staying overnight in hotels in Barcelona in 2013 applying an adjustment by nationality and purpose of visit.

Sampling error: for a confidence interval of 95.5% (with $p=q=50\%$), according to the formula of sampling errors for infinite universes, this is $\pm 1.77\%$.

Sampling: stratified random, based on nationalities and purpose of visit.

Distribution of the sample: proportional allocation of established quotas of nationality and purpose of visit according to seasonality of tourists.

Distribució temporal: laborables i festius de totes les setmanes de l'any, en 12 onades mensuals.

c) Oferta hotelera

Recull dels establiments i projectes hotelers, realitzat per Turisme de Barcelona i el Gremi d'Hotels de Barcelona.

BRIC Consulting, consultora d'inversió especialitzada en el sector hotelier, assessora a clients de variat perfil (cadena hotelera, fons d'inversió, *family offices*, capital risc) en matèries com la inversió i gestió de patrimoni, la selecció d'operador, l'optimització i rotació d'actius o l'anàlisi de carteres, entre d'altres. Publica l'"Informe del mercado de hoteles de Barcelona".

d) Enquesta de percepció del turisme

Realitzada per l'Ajuntament de Barcelona i Turisme de Barcelona. Per a 2013:

Àmbit: Municipi de Barcelona.

Univers: població de Barcelona de 18 anys i més.

Grandària de la mostra: 1.219 entrevistes (406 a la primera onada, 410 a la segona i 403 a la tercera onada).

Metodologia: entrevista telefònica amb sistema CATI (Computed Assisted Telephone Interviews).

Procediment de mostreig: mostreig aleatori estratificat. Els estrats s'han format per l'encreuament dels deu districtes municipals amb el gènere i amb l'edat dels ciutadans dividida en sis categories. S'han aplicat quotes per a cadascun dels estrats calculades de forma proporcional segons el padró municipal.

Afixació: proporcional.

Ponderació: en funció de la població objectiu real en cadascun dels estrats definits a la mostra per tal d'obtenir els resultats del conjunt de la ciutat.

Error mostral: per a un nivell de confiança del 95,5% (2s), i $P = Q$, l'error és de $\pm 2,81\%$ per al conjunt de la mostra.

Data de realització: primera onada: del 25 de febrer a l'1 de març de 2013; segona onada: del 17 al 26 de juny de 2013; tercera onada: del 16 al 24 de setembre de 2013.

Empresa de treball de camp: ODEC.

e) Estadístiques de congressos, convencions i incentius a Barcelona

Informe elaborat pel Barcelona Convention Bureau (BCB) de Turisme de Barcelona en base a la cerca i anotació sistemàtica de l'activitat congressual, de reunions d'empresa i d'incentius que han tingut lloc a la ciutat. Elaboració a partir, entre d'altres, de la recollida d'un formulari amb periodicitat trimestral als principals hotels i espais/sales de Barcelona on especifiquen la relació d'actes que s'han celebrat a les seves instal·lacions, així com també s'envia a les AAVV i OPC membres del BCB.

f) Despesa amb targetes de crèdit

Dades referents a despesa internacional amb targetes de crèdit facilitades al Barcelona Shopping Line de Turisme de Barcelona.

Turisme de Barcelona agraeix la col·laboració de les persones i entitats en l'obtenció de les dades, sense les quals aquesta publicació no hagués estat possible.

Distribución temporal: laborables y festivos de todas las semanas del año, en 12 oleadas mensuales.

c) Oferta hotelera

Recopilación de los establecimientos y proyectos hoteleros, realizada por Turisme de Barcelona y el Gremi d'Hotels de Barcelona.

BRIC Consulting, consultora de inversión especializada en el sector hotelero, asesora a clientes de variado perfil (cadena hotelera, fondos de inversión, *family offices*, capital riesgo) en materias como la inversión y gestión de patrimonio, la selección de operador, la optimización y rotación de activos o el análisis de carteras, entre otros. Publica el "Informe del mercado de hoteles de Barcelona".

d) Encuesta de percepción del turismo

Realizada por el Ayuntamiento de Barcelona y Turisme de Barcelona. Para 2013:

Ámbito: Municipio de Barcelona.

Universo: población de Barcelona de 18 años y más.

Tamaño de la muestra: 1.219 entrevistas (406 en la primera oleada, 410 en la segunda y 403 en la tercera oleada).

Metodología: entrevista telefónica con sistema CATI (Computed Assisted Telephone Interviews).

Procedimiento de muestreo: muestreo aleatorio estratificado. Los estratos se han formado por el cruce de los diez distritos municipales con el género y con la edad de los ciudadanos dividida en seis categorías. Se han aplicado cuotas para cada uno de los estratos calculados de forma proporcional según el padrón municipal.

Afijación: proporcional.

Ponderación: en función de la población objetivo real en cada uno de los estratos definidos en la muestra para obtener los resultados del conjunto de la ciudad.

Error muestral: para un nivel de confianza del 95,5% (2s), i $P = Q$, el error es de $\pm 2,81\%$ para el conjunto de la muestra.

Fecha de realización: primera oleada: del 25 de febrero al 1 de marzo de 2013; segunda oleada: del 17 al 26 de junio de 2013; tercera oleada: del 16 al 24 de septiembre de 2013.

Empresa de trabajo de campo: ODEC.

e) Estadísticas de congresos, convenciones e incentivos en Barcelona

Informe elaborado por el Barcelona Convention Bureau (BCB) de Turisme de Barcelona en base a la búsqueda y anotación sistemática de la actividad congresual, de reuniones de empresa y de incentivos que han tenido lugar en la ciudad. Elaboración a partir, entre otros, de la recogida de un formulario con periodicitad trimestral enviado a los principales hoteles y espacios/salas de Barcelona donde detallan la relación de actos que se han celebrado en sus instalaciones, así como también se envía a las AAVV y OPC miembros del BCB.

f) Gasto con tarjetas de crédito

Datos referentes al gasto internacional con tarjetas de crédito facilitados al Barcelona Shopping Line de Turisme de Barcelona.

Turisme de Barcelona agradece la colaboración de las personas y entidades en la obtención de los datos, sin las cuales la presente publicación no hubiera sido posible.

Time distribution: working days and holidays every week of the year, in 12 monthly waves.

c) Hotel capacity

Compilation of establishments and hotel projects, completed by Turisme de Barcelona and the Gremi d'Hotels de Barcelona (Barcelona Hotel Association).

BRIC Consulting an investment consultancy firm specialising in the Hotel industry, advises a wide range of clients (hotel chains, investment funds, family offices, risk capital) on investment and asset management, the selection of operators, asset optimisation and turnover and portfolio analysis, among other matters. It publishes the "Barcelona Hotel market report".

d) Tourism perception survey

Conducted by Barcelona City Council and Turisme de Barcelona. For 2013:

Scope: city of Barcelona.

Universe: population of Barcelona aged 18 and over.

Sample: 1,219 interviews (406 interviews in the first wave; 410 in the second wave and 403 in the third wave).

Methodology: telephone interview, CATI system (Computed Assisted Telephone Interviews).

Sampling procedure: stratified random sampling. The strata were formed by crossing the ten municipal districts with gender and age of citizens divided into six categories. Quotas were applied for each of the strata calculated proportionally according to the municipal register.

Allocation: proportional.

Adjustment: according to the actual target population in each defined strata in the sample in order to obtain the results of the whole city.

Sampling error: for a confidence interval of 95,5% (2s), and $P = Q$, sampling error of $\pm 2,81\%$ (whole sample).

Fieldwork: first wave: from 25th February to 1st March 2013; second wave: from 17th to 26th June 2013; third wave: from 16th to 24th September 2013.

Fieldwork company: ODEC.

d) Statistics on Congresses, conventions and incentives in Barcelona

Report drawn up by the Barcelona Convention Bureau (BCB) of Turisme de Barcelona based on a systematic search for and recording of congresses, business meetings and incentives held in the city. Among other sources, the report is based on a form sent every three months to the city's main hotels and venues, which are asked to list the events held on their premises. This form is also sent to BCB member travel agencies and professional congress organisers.

e) Credit card spending

Data on international credit card spending provided to Barcelona Shopping Line of Turisme de Barcelona.

Turisme de Barcelona would like to thank the people, companies and institutions who have helped to compile the data. Without them, this publication would not have been possible.

**Barcelona**
Turisme
barcelonaturisme.cat



Col·laboradors institucionals: / Colaboradores institucionales: / Institutional partners:



Amb la col·laboració de: / Con la colaboración de: / With the support of:



Més informació i altres publicacions / Más información y otras publicaciones / Further information and other reports:

www.barcelonaturisme.cat/estadistiques / www.barcelonaturisme.cat/estadisticas / www.barcelonaturisme.cat/statistics

 @BarcelonaTurism
@VisitBCN_en

 facebook.com/visitbarcelona