

Informe anual d'activitat turística 2016 a Barcelona ciutat



HOTELS

(Hotels: inclou hotel, hotel apartament o apartahotel; Categories de 5*GL a 1* d'or)

| HOTELS | Turistes | | Demanda |
|-------------------|------------------|------------------|-----------------------|
| Mes | 2015 | 2016 | Var. mes any anterior |
| Gener | 474.197 | 564.829 | 19,1% |
| Febrer | 482.208 | 624.408 | 29,5% |
| Març | 670.037 | 694.262 | 3,6% |
| Abril | 733.764 | 782.367 | 6,6% |
| Maig | 794.888 | 827.599 | 4,1% |
| Juny | 760.766 | 840.280 | 10,5% |
| Juliol | 813.079 | 855.702 | 5,2% |
| Agost | 793.209 | 830.660 | 4,7% |
| Setembre | 764.307 | 828.957 | 8,5% |
| Octubre | 795.559 | 826.778 | 3,9% |
| Novembre | 676.432 | 750.276 | 10,9% |
| Desembre | 545.203 | 639.532 | 17,3% |
| Σ acumulat | 8.303.649 | 9.065.650 | 9,2% |
| Total | 8.303.649 | 9.065.650 | 9,2% |

Font: Gremi d'Hotels de Barcelona i Turisme de Barcelona. *Provisional*

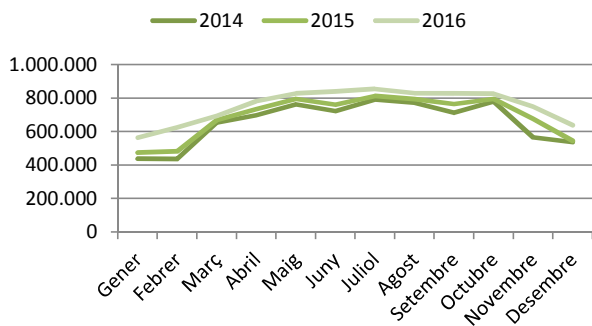
| HOTELS | Ocupació s/habitacions | | Demanda |
|---------------------|------------------------|-------------|-------------------------------|
| Mes | 2015 (%) | 2016 (%) | Var. mes any anterior (punts) |
| Gener | 52,9 | 58,4 | 5,5 |
| Febrer | 64,3 | 73,3 | 9,0 |
| Març | 79,0 | 76,7 | -2,4 |
| Abril | 86,1 | 87,2 | 1,1 |
| Maig | 89,8 | 88,6 | -1,2 |
| Juny | 89,4 | 88,9 | -0,5 |
| Juliol | 92,0 | 91,7 | -0,3 |
| Agost | 91,3 | 90,8 | -0,5 |
| Setembre | 91,8 | 91,4 | -0,4 |
| Octubre | 91,6 | 91,5 | -0,1 |
| Novembre | 75,7 | 77,3 | 1,6 |
| Desembre | 57,7 | 63,4 | 5,7 |
| Promig acum. | 80,1 | 81,6 | 1,5 |
| Total | 80,3 | 81,7 | 1,5 |

Font: Gremi d'Hotels de Barcelona i Turisme de Barcelona. *Provisional*

| HOTELS | Estada mitjana (nits) | | Demanda |
|---------------------|-----------------------|------------|-----------------------|
| Mes | 2015 | 2016 | Var. mes any anterior |
| Gener | 2,1 | 2,0 | -4,8% |
| Febrer | 2,0 | 2,0 | 1,1% |
| Març | 2,1 | 2,1 | 2,7% |
| Abril | 2,2 | 2,1 | -4,3% |
| Maig | 2,1 | 2,1 | -0,6% |
| Juny | 2,1 | 2,1 | -2,0% |
| Juliol | 2,2 | 2,2 | -3,0% |
| Agost | 2,4 | 2,3 | -1,4% |
| Setembre | 2,2 | 2,2 | 1,9% |
| Octubre | 2,1 | 2,2 | 3,3% |
| Novembre | 2,0 | 2,0 | -1,1% |
| Desembre | 2,0 | 2,1 | 3,1% |
| Promig acum. | 2,1 | 2,1 | -0,5% |
| Total | 2,1 | 2,1 | -0,6% |

Font: Gremi d'Hotels de Barcelona i Turisme de Barcelona. *Provisional*

Turistes en hotels



| HOTELS | Pernoctacions | | Demanda |
|-------------------|-------------------|-------------------|-----------------------|
| Mes | 2015 | 2016 | Var. mes any anterior |
| Gener | 979.292 | 1.113.081 | 13,7% |
| Febrer | 966.251 | 1.263.100 | 30,7% |
| Març | 1.391.552 | 1.482.416 | 6,5% |
| Abril | 1.574.950 | 1.610.091 | 2,2% |
| Maig | 1.657.653 | 1.718.801 | 3,7% |
| Juny | 1.599.262 | 1.729.100 | 8,1% |
| Juliol | 1.817.682 | 1.859.578 | 2,3% |
| Agost | 1.873.159 | 1.933.752 | 3,2% |
| Setembre | 1.643.398 | 1.816.739 | 10,5% |
| Octubre | 1.696.988 | 1.818.431 | 7,2% |
| Novembre | 1.359.925 | 1.491.914 | 9,7% |
| Desembre | 1.096.217 | 1.325.578 | 20,9% |
| Σ acumulat | 17.656.329 | 19.162.580 | 8,5% |
| Total | 17.656.329 | 19.162.580 | 8,5% |

Font: Gremi d'Hotels de Barcelona i Turisme de Barcelona. *Provisional*

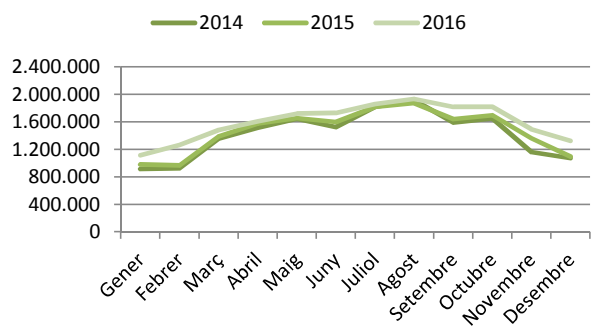
| HOTELS | Ocupació s/places | | Demanda |
|---------------------|-------------------|-------------|-------------------------------|
| Mes | 2015 (%) | 2016 (%) | Var. mes any anterior (punts) |
| Gener | 46,8 | 53,1 | 6,3 |
| Febrer | 50,5 | 63,6 | 13,1 |
| Març | 66,0 | 69,1 | 3,0 |
| Abril | 77,3 | 76,8 | -0,4 |
| Maig | 78,6 | 79,2 | 0,6 |
| Juny | 78,4 | 82,3 | 3,9 |
| Juliol | 85,9 | 85,4 | -0,5 |
| Agost | 88,2 | 88,8 | 0,6 |
| Setembre | 80,0 | 86,0 | 6,0 |
| Octubre | 80,0 | 83,7 | 3,8 |
| Novembre | 66,4 | 71,4 | 5,0 |
| Desembre | 52,3 | 61,5 | 9,2 |
| Promig acum. | 70,9 | 75,1 | 4,2 |
| Total | 71,0 | 75,4 | 4,4 |

Font: Gremi d'Hotels de Barcelona i Turisme de Barcelona. *Provisional*

| HOTELS | Cens 2016 | | Oferta |
|---------------------|--------------|---------------|---------------|
| Mes | Establiments | Habitacions | Places |
| Gener | 383 | 34.587 | 67.601 |
| Febrer | 388 | 35.056 | 68.478 |
| Març | 397 | 35.440 | 69.251 |
| Abril | 400 | 35.712 | 69.844 |
| Maig | 403 | 35.805 | 69.998 |
| Juny | 404 | 35.809 | 70.016 |
| Juliol | 406 | 35.934 | 70.267 |
| Agost | 406 | 35.934 | 70.267 |
| Setembre | 407 | 35.996 | 70.409 |
| Octubre | 410 | 35.902 | 70.609 |
| Novembre | 409 | 35.707 | 69.603 |
| Desembre | 409 | 35.644 | 69.484 |
| Promig acum. | 402 | 35.627 | 69.652 |
| 31/12/2016 | 409 | 35.644 | 69.484 |

Font: Gremi d'Hotels de Barcelona i Turisme de Barcelona. *Provisional*

Pernoctacions en hotels



Distribució Nacionalitats en Hotels

| Dades anuals provisionals 2016 | | | | | |
|---------------------------------------|------------------|------------------|---------------|---------------------|--------------|
| Turistes en hotels | 2015 | 2016 | % s/total | Var. Anual acumulat | % Var. Anual |
| I Catalunya | 517.149 | 557.826 | 6,2% | 40.677 | 7,9% |
| II Madrid | 345.946 | 456.180 | 5,0% | 110.235 | 31,9% |
| III País Basc | 175.903 | 169.156 | 1,9% | -6.747 | -3,8% |
| IV Andalusia | 143.552 | 166.968 | 1,8% | 23.416 | 16,3% |
| V País Valencià | 127.321 | 145.962 | 1,6% | 18.641 | 14,6% |
| VI Balears | 49.886 | 59.839 | 0,7% | 9.952 | 20,0% |
| VII Aragó | 52.680 | 59.103 | 0,7% | 6.423 | 12,2% |
| Resta Comunitats Autònomes (Nord) (1) | 162.949 | 172.813 | 1,9% | 9.865 | 6,1% |
| Resta Comunitats Autònomes (Sud) (2) | 110.947 | 118.373 | 1,3% | 7.426 | 6,7% |
| 1 Estat espanyol | 1.686.333 | 1.906.222 | 21,0% | 219.889 | 13,0% |
| 2 Regne Unit | 719.396 | 812.726 | 9,0% | 93.330 | 13,0% |
| 3 Estats Units | 725.755 | 762.635 | 8,4% | 36.881 | 5,1% |
| 4 França | 677.943 | 760.211 | 8,4% | 82.268 | 12,1% |
| 5 Itàlia | 541.110 | 578.241 | 6,4% | 37.130 | 6,9% |
| 6 Alemanya | 498.746 | 539.462 | 6,0% | 40.716 | 8,2% |
| 7 Països Baixos | 234.295 | 211.180 | 2,3% | -23.115 | -9,9% |
| 8 Suïssa | 167.701 | 166.590 | 1,8% | -1.111 | -0,7% |
| 9 Japó | 169.176 | 166.445 | 1,8% | -2.731 | -1,6% |
| 10 Bèlgica | 145.817 | 149.471 | 1,6% | 3.654 | 2,5% |
| 11 Suècia | 139.427 | 142.213 | 1,6% | 2.786 | 2,0% |
| 12 Rússia | 141.121 | 135.951 | 1,5% | -5.170 | -3,7% |
| 13 Portugal | 95.192 | 107.766 | 1,2% | 12.574 | 13,2% |
| 14 Noruega | 101.221 | 101.842 | 1,1% | 622 | 0,6% |
| 15 Dinamarca | 86.005 | 89.316 | 1,0% | 3.310 | 3,8% |
| 16 Irlanda | 74.267 | 88.238 | 1,0% | 13.971 | 18,8% |
| 17 Àustria | 92.239 | 88.036 | 1,0% | -4.203 | -4,6% |
| 18 Polònia | 62.482 | 74.819 | 0,8% | 12.338 | 19,7% |
| 19 Finlàndia | 72.942 | 66.756 | 0,7% | -6.186 | -8,5% |
| 20 Grècia | 32.521 | 36.945 | 0,4% | 4.424 | 13,6% |
| 21 República Txeca | 22.672 | 24.894 | 0,3% | 2.221 | 9,8% |
| 22 Luxemburg | 7.787 | 8.393 | 0,1% | 606 | 7,8% |
| Resta d'Amèrica | 506.897 | 583.208 | 6,4% | 76.310 | 15,1% |
| Resta d'Europa | 178.038 | 201.263 | 2,2% | 23.225 | 13,0% |
| Resta de la UE | 139.642 | 172.085 | 1,9% | 32.443 | 23,2% |
| Països Africans | 127.756 | 151.418 | 1,7% | 23.662 | 18,5% |
| Resta del món | 857.167 | 939.324 | 10,4% | 82.157 | 9,6% |
| Total Internacional | 6.617.316 | 7.159.428 | 79,0% | 542.112 | 8,2% |
| Total | 8.303.649 | 9.065.650 | 100,0% | 762.001 | 9,2% |

Provisional

Font: Turisme de Barcelona a partir de dades de Idescat i de l'Enquesta d'ocupació hotelera de l'INE

(1) Resta Comunitats Autònomes (Nord): Astúries, Cantàbria, Castella i Lleó, Galícia, la Rioja i Navarra.

(2) Resta Comunitats Autònomes (Sud): Canàries, Castella-La Manxa, Extremadura, Múrcia i Ceuta i Melilla.

| Dades anuals provisionals 2016 | | | | | |
|---------------------------------------|-------------------|-------------------|---------------|---------------------|--------------|
| Pernotacions en hotels | 2015 | 2016 | % s/total | Var. Anual acumulat | % Var. Anual |
| I Andalusia | 232.389 | 271.276 | 1,4% | 38.887 | 16,7% |
| II Aragó | 77.565 | 80.835 | 0,4% | 3.270 | 4,2% |
| III Balears | 74.422 | 91.802 | 0,5% | 17.380 | 23,4% |
| IV Catalunya | 825.652 | 874.941 | 4,6% | 49.288 | 6,0% |
| V País Valencià | 179.369 | 203.922 | 1,1% | 24.554 | 13,7% |
| VI Madrid | 522.712 | 621.713 | 3,2% | 99.001 | 18,9% |
| VII País Basc | 264.840 | 258.110 | 1,3% | -6.730 | -2,5% |
| Resta Comunitats Autònomes (Nord) (1) | 268.545 | 297.310 | 1,6% | 28.765 | 10,7% |
| Resta Comunitats Autònomes (Sud) (2) | 184.981 | 203.048 | 1,1% | 18.067 | 9,8% |
| 1 Estat espanyol | 2.630.475 | 2.902.957 | 15,1% | 272.482 | 10,4% |
| 2 Regne Unit | 1.627.966 | 1.859.331 | 9,7% | 231.365 | 14,2% |
| 3 Estats Units | 1.564.230 | 1.638.517 | 8,6% | 74.287 | 4,7% |
| 4 França | 1.367.979 | 1.516.800 | 7,9% | 148.822 | 10,9% |
| 5 Alemanya | 1.204.957 | 1.335.309 | 7,0% | 130.352 | 10,8% |
| 6 Itàlia | 1.247.552 | 1.330.921 | 6,9% | 83.369 | 6,7% |
| 7 Països Baixos | 512.810 | 464.655 | 2,4% | -48.155 | -9,4% |
| 8 Suïssa | 372.109 | 382.079 | 2,0% | 9.971 | 2,7% |
| 9 Suècia | 356.936 | 361.006 | 1,9% | 4.070 | 1,1% |
| 10 Rússia | 347.562 | 344.046 | 1,8% | -3.516 | -1,0% |
| 11 Bèlgica | 328.311 | 338.002 | 1,8% | 9.691 | 3,0% |
| 12 Japó | 337.335 | 327.649 | 1,7% | -9.686 | -2,9% |
| 13 Noruega | 270.958 | 263.413 | 1,4% | -7.545 | -2,8% |
| 14 Dinamarca | 217.302 | 234.702 | 1,2% | 17.400 | 8,0% |
| 15 Àustria | 233.171 | 219.694 | 1,1% | -13.477 | -5,8% |
| 16 Portugal | 182.763 | 207.374 | 1,1% | 24.611 | 13,5% |
| 17 Irlanda | 163.663 | 195.948 | 1,0% | 32.285 | 19,7% |
| 18 Polònia | 156.561 | 187.413 | 1,0% | 30.852 | 19,7% |
| 19 Finlàndia | 186.197 | 166.343 | 0,9% | -19.855 | -10,7% |
| 20 Grècia | 81.728 | 88.086 | 0,5% | 6.357 | 7,8% |
| 21 República Txeca | 50.430 | 58.829 | 0,3% | 8.399 | 16,7% |
| 22 Luxemburg | 20.228 | 20.792 | 0,1% | 564 | 2,8% |
| Resta d'Amèrica | 1.174.249 | 1.352.939 | 7,1% | 178.690 | 15,2% |
| Resta d'Europa | 411.090 | 454.978 | 2,4% | 43.888 | 10,7% |
| Resta de la UE | 334.269 | 398.998 | 2,1% | 64.729 | 19,4% |
| Països Africans | 308.869 | 348.345 | 1,8% | 39.475 | 12,8% |
| Resta del món | 1.966.629 | 2.163.455 | 11,3% | 196.826 | 10,0% |
| Total Internacional | 15.025.854 | 16.259.623 | 84,9% | 1.233.770 | 8,2% |
| Total | 17.656.329 | 19.162.580 | 100,0% | 1.506.252 | 8,5% |

Provisional

Font: Turisme de Barcelona a partir de dades de Idescat i de l'Enquesta d'ocupació hotelera de l'INE

(1) Resta Comunitats Autònomes (Nord): Astúries, Cantàbria, Castella i Lleó, Galícia, la Rioja i Navarra.

(2) Resta Comunitats Autònomes (Sud): Canàries, Castella-La Manxa, Extremadura, Múrcia i Ceuta i Melilla.

PENSIONS

(Pensions: inclou motel, hostal, pensió, fonda i casa d'hostes; Categories de 3* a 1* d'argent)

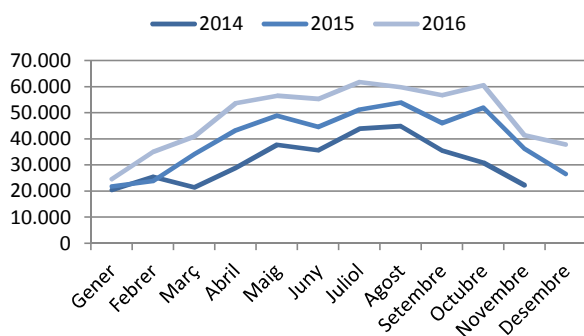
| PENSIONS | Turistes | | Demanda |
|-------------------|----------------|----------------|-----------------------|
| | 2015 | 2016 | Var. mes any anterior |
| Gener | 21.863 | 24.684 | 12,9% |
| Febrer | 23.920 | 35.105 | 46,8% |
| Març | 34.177 | 40.894 | 19,7% |
| Abril | 43.315 | 53.679 | 23,9% |
| Maig | 48.871 | 56.598 | 15,8% |
| Juny | 44.625 | 55.322 | 24,0% |
| Juliol | 51.325 | 61.766 | 20,3% |
| Agost | 53.962 | 59.812 | 10,8% |
| Setembre | 46.139 | 56.810 | 23,1% |
| Octubre | 52.019 | 60.540 | 16,4% |
| Novembre | 36.297 | 41.393 | 14,0% |
| Desembre | 26.553 | 37.865 | 42,6% |
| Σ acumulat | 483.064 | 584.468 | 21,0% |
| Total | 483.064 | | |

Font: Idescat (Enquesta d'Ocupació Hotelera). *Provisional*

| PENSIONS | Ocupació s/habitacions | | Demanda |
|---------------------|------------------------|-------------|-------------------------------|
| | 2015 (%) | 2016 (%) | Var. mes any anterior (punts) |
| Gener | 35,8 | 40,9 | 5,14 |
| Febrer | 43,9 | 57,6 | 13,70 |
| Març | 58,8 | 60,3 | 1,58 |
| Abril | 70,5 | 75,1 | 4,58 |
| Maig | 78,7 | 81,7 | 3,04 |
| Juny | 71,6 | 77,4 | 5,77 |
| Juliol | 79,8 | 89,1 | 9,24 |
| Agost | 84,9 | 90,0 | 5,08 |
| Setembre | 78,1 | 83,0 | 4,95 |
| Octubre | 79,3 | 85,2 | 5,84 |
| Novembre | 58,3 | 68,3 | 10,05 |
| Desembre | 45,3 | 61,3 | 15,92 |
| Promig acum. | 65,4 | 72,5 | 7,07 |
| Total | | | |

Font: Turisme de Barcelona a partir de dades d'Idescat. *Provisional*

| PENSIONS | Estada mitjana (nits) | | Demanda |
|---------------------|-----------------------|------------|-----------------------|
| | 2015 | 2016 | Var. mes any anterior |
| Gener | 2,7 | 2,8 | 1,9% |
| Febrer | 2,6 | 2,6 | -1,6% |
| Març | 2,7 | 2,7 | 0,0% |
| Abril | 2,7 | 2,6 | -3,6% |
| Maig | 2,7 | 2,7 | -1,0% |
| Juny | 2,9 | 2,4 | -16,4% |
| Juliol | 2,8 | 2,6 | -7,7% |
| Agost | 2,8 | 2,8 | 0,8% |
| Setembre | 2,8 | 2,6 | -6,4% |
| Octubre | 2,7 | 2,5 | -7,1% |
| Novembre | 2,6 | 2,8 | 6,5% |
| Desembre | 2,9 | 2,7 | -9,9% |
| Promig acum. | 2,7 | 2,6 | -3,9% |
| Total | 2,7 | | |

Font: Turisme de Barcelona a partir de dades d'Idescat. *Provisional***Turistes en pensions**

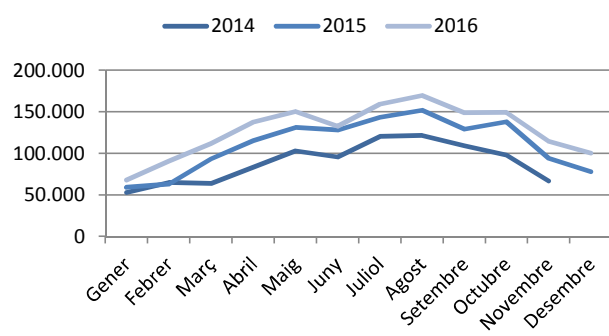
| PENSIONS | Pernoctacions | | Demanda |
|-------------------|------------------|------------------|-----------------------|
| | 2015 | 2016 | Var. mes any anterior |
| Gener | 59.158 | 68.063 | 15,1% |
| Febrer | 62.752 | 90.657 | 44,5% |
| Març | 93.465 | 111.837 | 19,7% |
| Abril | 115.210 | 137.583 | 19,4% |
| Maig | 130.953 | 150.141 | 14,7% |
| Juny | 128.036 | 132.631 | 3,6% |
| Juliol | 143.275 | 159.148 | 11,1% |
| Agost | 151.995 | 169.738 | 11,7% |
| Setembre | 129.172 | 148.855 | 15,2% |
| Octubre | 137.952 | 149.129 | 8,1% |
| Novembre | 94.188 | 114.405 | 21,5% |
| Desembre | 78.104 | 100.351 | 28,5% |
| Σ acumulat | 1.324.260 | 1.532.538 | 15,7% |
| Total | 1.324.260 | | |

Font: Idescat (Enquesta d'Ocupació Hotelera). *Provisional*

| PENSIONS | Ocupació s/places | | Demanda |
|---------------------|-------------------|-------------|-------------------------------|
| | 2015 (%) | 2016 (%) | Var. mes any anterior (punts) |
| Gener | 35,8 | 38,3 | 2,52 |
| Febrer | 43,3 | 52,5 | 9,26 |
| Març | 55,0 | 57,0 | 2,01 |
| Abril | 66,8 | 72,1 | 5,29 |
| Maig | 73,6 | 76,7 | 3,08 |
| Juny | 70,4 | 70,1 | -0,30 |
| Juliol | 75,7 | 81,0 | 5,25 |
| Agost | 80,4 | 85,1 | 4,65 |
| Setembre | 71,3 | 78,4 | 7,09 |
| Octubre | 73,2 | 77,0 | 3,77 |
| Novembre | 50,4 | 62,4 | 11,98 |
| Desembre | 41,9 | 55,7 | 13,83 |
| Promig acum. | 61,5 | 67,2 | 5,70 |
| Total | | | |

Font: Turisme de Barcelona a partir de dades d'Idescat. *Provisional*

| PENSIONS | Cens 2016 | | Oferta |
|---------------------|--------------|--------------|--------------|
| | Establiments | Habitacions | Places |
| Gener | 237 | 3.014 | 5.904 |
| Febrer | 254 | 3.459 | 6.746 |
| Març | 270 | 3.815 | 7.383 |
| Abril | 260 | 3.523 | 6.789 |
| Maig | 264 | 3.122 | 6.004 |
| Juny | 264 | 3.162 | 6.132 |
| Juliol | 262 | 3.050 | 5.854 |
| Agost | 268 | 3.214 | 6.313 |
| Setembre | 268 | 3.184 | 6.357 |
| Octubre | 256 | 2.975 | 5.578 |
| Novembre | 245 | 2.880 | 6.047 |
| Desembre | 232 | 2.950 | 6.163 |
| Promig acum. | 232 | 2.950 | 6.163 |
| 31/12/2016 | | | |

Font: Estimació Turisme de Barcelona a partir de dades estimades INE. *Provisional***Pernoctacions en pensions**

APARTAMENTS (els apartaments turístics presten servei d'allotjament temporal en edificis o conjunts continus constituïts en la seva totalitat per apartaments o estudis amb els serveis turístics corresponents. La unitat de transacció és tot l'apartament.)

| APARTAMENTS | Turistes | | Demanda |
|-------------|----------|---------|-----------------------|
| Mes | 2015 | 2016 | Var. mes any anterior |
| Gener | 13.886 | 11.176 | -19,5% |
| Febrer | 14.436 | 14.186 | -1,7% |
| Març | 15.862 | 17.557 | 10,7% |
| Abril | 21.461 | 17.685 | -17,6% |
| Maig | 20.674 | 20.308 | -1,8% |
| Juny | 19.754 | 21.687 | 9,8% |
| Juliol | 22.240 | 22.260 | 0,1% |
| Agost | 19.058 | 19.264 | 1,1% |
| Setembre | 18.612 | 19.819 | 6,5% |
| Octubre | 18.067 | 19.900 | 10,1% |
| Novembre | 11.998 | 12.915 | 7,6% |
| Desembre | 13.543 | 14.796 | 9,3% |
| Σ acumulat | 209.591 | 211.553 | 0,9% |
| Total | 209.591 | | |

Font: INE a partir de l'Enquesta d'ocupació en apartaments turístics. *Provisional*

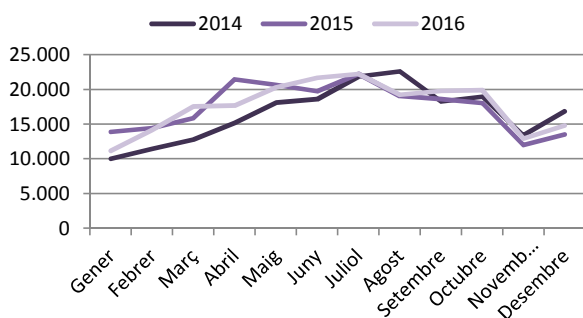
| APARTAMENTS | Ocupació s/habitacions | | Demanda |
|--------------|------------------------|----------|-------------------------------|
| Mes | 2015 (%) | 2016 (%) | Var. mes any anterior (punts) |
| Gener | 56,2 | 54,4 | -1,76 |
| Febrer | 67,0 | 60,9 | -6,09 |
| Març | 68,0 | 71,6 | 3,65 |
| Abril | 81,0 | 79,7 | -1,28 |
| Maig | 83,1 | 77,1 | -6,01 |
| Juny | 84,0 | 75,5 | -8,46 |
| Juliol | 89,7 | 81,5 | -8,13 |
| Agost | 91,6 | 82,9 | -8,74 |
| Setembre | 84,9 | 78,5 | -6,36 |
| Octubre | 77,0 | 76,5 | -0,51 |
| Novembre | 61,9 | 58,6 | -3,34 |
| Desembre | 53,7 | 52,7 | -1,00 |
| Promig acum. | 74,8 | 70,8 | -4,0 |
| Total | | | |

Font: INE a partir de l'Enquesta d'ocupació en apartaments turístics. *Provisional*

| APARTAMENTS | Estada mitjana (nits) | | Demanda |
|--------------|-----------------------|------|-----------------------|
| Mes | 2015 | 2016 | Var. mes any anterior |
| Gener | 3,1 | 3,4 | 6,9% |
| Febrer | 3,2 | 3,5 | 7,6% |
| Març | 3,1 | 3,2 | 3,3% |
| Abril | 3,0 | 3,3 | 12,2% |
| Maig | 2,9 | 3,2 | 9,9% |
| Juny | 3,1 | 3,2 | 3,8% |
| Juliol | 3,8 | 3,8 | -0,3% |
| Agost | 4,1 | 4,0 | -0,7% |
| Setembre | 3,4 | 3,7 | 10,8% |
| Octubre | 3,6 | 3,4 | -5,5% |
| Novembre | 3,2 | 3,3 | 3,6% |
| Desembre | 3,3 | 3,2 | -4,2% |
| Promig acum. | 3,3 | 3,4 | 3,6% |
| Total | 3,3 | | |

Font: INE a partir de l'Enquesta d'ocupació en apartaments turístics. *Provisional*

Turistes en apartaments turístics



| APARTAMENTS | Pernoctacions | | Demanda |
|-------------|---------------|---------|-----------------------|
| Mes | 2015 | 2016 | Var. mes any anterior |
| Gener | 43.628 | 37.532 | -14,0% |
| Febrer | 46.450 | 49.130 | 5,8% |
| Març | 49.268 | 56.310 | 14,3% |
| Abril | 63.621 | 58.815 | -7,6% |
| Maig | 59.844 | 64.601 | 7,9% |
| Juny | 61.487 | 70.041 | 13,9% |
| Juliol | 84.032 | 83.870 | -0,2% |
| Agost | 77.344 | 77.607 | 0,3% |
| Setembre | 62.517 | 73.761 | 18,0% |
| Octubre | 64.765 | 67.423 | 4,1% |
| Novembre | 38.733 | 43.211 | 11,6% |
| Desembre | 44.629 | 46.698 | 4,6% |
| Σ acumulat | 696.318 | 728.999 | 4,7% |
| Total | 696.318 | | |

Font: INE a partir de l'Enquesta d'ocupació en apartaments turístics. *Provisional*

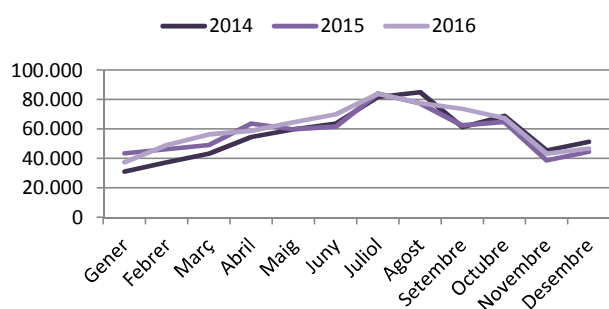
| APARTAMENTS | Ocupació s/places | | Demanda |
|--------------|-------------------|----------|-------------------------------|
| Mes | 2015 (%) | 2016 (%) | Var. mes any anterior (punts) |
| Gener | 34,9 | 32,2 | -2,73 |
| Febrer | 41,2 | 36,8 | -4,42 |
| Març | 40,8 | 47,9 | 7,06 |
| Abril | 57,5 | 51,6 | -5,87 |
| Maig | 53,9 | 48,4 | -5,49 |
| Juny | 55,4 | 52,1 | -3,35 |
| Juliol | 68,1 | 60,0 | -8,02 |
| Agost | 65,5 | 62,8 | -2,72 |
| Setembre | 52,4 | 52,1 | -0,35 |
| Octubre | 53,8 | 48,5 | -5,39 |
| Novembre | 35,3 | 35,5 | 0,22 |
| Desembre | 40,3 | 33,7 | -6,55 |
| Promig acum. | 49,9 | 46,8 | -3,1 |
| Total | | | |

Font: INE a partir de l'Enquesta d'ocupació en apartaments turístics. *Provisional*

| APARTAMENTS | Cens 2016 | | Oferta |
|--------------|--------------|-------------|--------|
| Mes | Establiments | Habitacions | Places |
| Gener | 983 | - | 3.747 |
| Febrer | 1.143 | - | 4.581 |
| Març | 961 | - | 3.756 |
| Abril | 961 | - | 3.761 |
| Maig | 1.055 | - | 4.269 |
| Juny | 1.104 | - | 4.442 |
| Juliol | 1.121 | - | 4.464 |
| Agost | 1.024 | - | 3.936 |
| Setembre | 1.169 | - | 4.592 |
| Octubre | 1.140 | - | 4.454 |
| Novembre | 1.056 | - | 4.030 |
| Desembre | 1.140 | - | 4.444 |
| Promig acum. | 1.071 | - | 4.206 |
| Total | | | |

Font: INE a partir de l'Enquesta d'ocupació en apartaments turístics. *Provisional*

Pernoctacions en apartaments turístics



HUTs

(HUTs: els habitatges d'ús turístic són aquells cedits a tercers a canvi d'un preu per un període màxim de 31 dies, dues o més vegades a l'any. Han de disposar de cèdula d'habilitat. El titular de l'activitat és el propietari, encara que la seva comercialització es pot encarregar a un operador. La unitat de transacció és l'habitatge sencer.)

| HUTs | Turistes | | Demanda Var. mes any anterior |
|-------------------|----------|------|----------------------------------|
| | 2015 | 2016 | |
| Gener | | | |
| Febrer | | | |
| Març | | | |
| Abril | | | |
| Maig | | | |
| Juny | | | |
| Juliol | | | |
| Agost | | | |
| Setembre | | | |
| Octubre | | | |
| Novembre | | | |
| Desembre | | | |
| Σ acumulat | | | |
| Total | | | |

n.d.

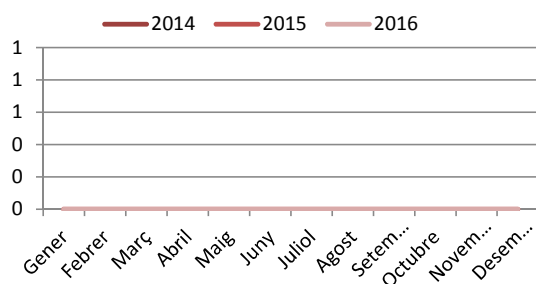
| HUTs | Ocupació s/HUT | | Demanda Var. mes any anterior (punts) |
|---------------------|----------------|-------------|--|
| | 2015 (%) | 2016 (%) | |
| Gener | 38,5 | 46,4 | 8,0 |
| Febrer | 51,4 | 64,2 | 12,7 |
| Març | 64,1 | 69,5 | 5,4 |
| Abril | 71,0 | 76,7 | 5,6 |
| Maig | 72,1 | 75,4 | 3,3 |
| Juny | 75,9 | 83,0 | 7,1 |
| Juliol | 83,9 | 90,1 | 6,2 |
| Agost | 85,8 | 92,6 | 6,8 |
| Setembre | 76,8 | 86,9 | 10,1 |
| Octubre | 75,2 | 87,2 | 12,1 |
| Novembre | 59,1 | 63,3 | 4,1 |
| Desembre | 65,1 | 62,5 | -2,6 |
| Promig acum. | 68,3 | 74,8 | 6,6 |
| Total | 68,2 | 74,8 | 6,6 |

Font: Enquesta d'ocupació associats APARTUR. *Provisional*

| HUTs | Estada mitjana (nits) | | Demanda Var. mes any anterior |
|---------------------|-----------------------|------|----------------------------------|
| | 2015 | 2016 | |
| Gener | | | |
| Febrer | | | |
| Març | | | |
| Abril | | | |
| Maig | | | |
| Juny | | | |
| Juliol | | | |
| Agost | | | |
| Setembre | | | |
| Octubre | | | |
| Novembre | | | |
| Desembre | | | |
| Promig acum. | | | |
| Total | | | |

n.d.

Turistes en Habitatges d'Ús Turístic



| HUTs | Pernoctacions | | Demanda Var. mes any anterior |
|-------------------|------------------|-------------------|----------------------------------|
| | 2015 | 2016 | |
| Gener | 452.635 | 552.810 | 22,1% |
| Febrer | 568.291 | 714.821 | 25,8% |
| Març | 763.762 | 827.726 | 8,4% |
| Abril | 818.431 | 883.560 | 8,0% |
| Maig | 818.431 | 898.599 | 9,8% |
| Juny | 864.540 | 988.411 | 14,3% |
| Juliol | 968.285 | 1.073.578 | 10,9% |
| Agost | 989.495 | 1.103.476 | 11,5% |
| Setembre | 876.067 | 1.001.391 | 14,3% |
| Octubre | 895.145 | 1.039.035 | 16,1% |
| Novembre | 681.603 | 729.326 | 7,0% |
| Desembre | 775.673 | 744.584 | -4,0% |
| Σ acumulat | 9.472.357 | 10.557.317 | 11,5% |
| Total | 9.472.357 | 10.557.317 | 11,5% |

Font: Enquesta d'ocupació associats APARTUR. *Provisional*

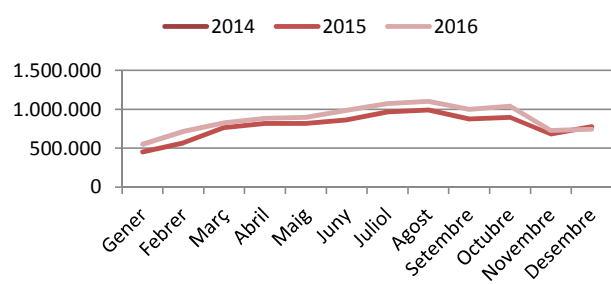
| HUTs | Ocupació s/places | | Demanda Var. mes any anterior (punts) |
|---------------------|-------------------|----------|--|
| | 2015 (%) | 2016 (%) | |
| Gener | | | |
| Febrer | | | |
| Març | | | |
| Abril | | | |
| Maig | | | |
| Juny | | | |
| Juliol | | | |
| Agost | | | |
| Setembre | | | |
| Octubre | | | |
| Novembre | | | |
| Desembre | | | |
| Promig acum. | | | |
| Total | | | |

n.d.

| HUTs | Cens 2016 | | Oferta Places |
|-------------------------|--------------|-------------|------------------|
| | Establiments | Habitacions | |
| Gener | | | |
| Febrer | | | |
| Març | | | |
| Abril | | | |
| Maig | | | |
| Juny | | | |
| Juliol | | | |
| Agost | | | |
| Setembre | | | |
| Octubre | | | |
| Novembre | | | |
| Desembre | | | |
| Promig acum. | | | |
| Total llicències | 9.606 | - | 40.462 |

n.d.

Pernoctacions en Habitatges d'Ús Turístic



TRANSPORTS

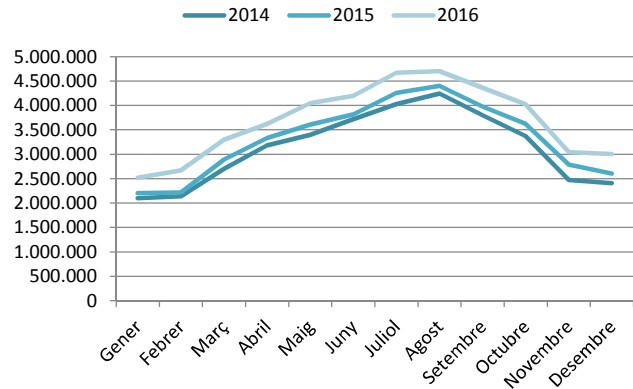
| AEROPORT | Passatgers | | Demanda |
|-------------------|-------------------|-------------------|-----------------------|
| Mes | 2015 | 2.016 | Var. mes any anterior |
| Gener | 2.203.277 | 2.517.214 | 14,2% |
| Febrer | 2.218.651 | 2.672.365 | 20,4% |
| Març | 2.892.410 | 3.301.296 | 14,1% |
| Abril | 3.329.318 | 3.622.360 | 8,8% |
| Maig | 3.604.942 | 4.049.189 | 12,3% |
| Juny | 3.815.345 | 4.197.642 | 10,0% |
| Juliol | 4.257.534 | 4.668.327 | 9,6% |
| Agost | 4.399.719 | 4.701.329 | 6,9% |
| Setembre | 3.974.609 | 4.359.952 | 9,7% |
| Octubre | 3.621.777 | 4.018.769 | 11,0% |
| Novembre | 2.788.922 | 3.043.645 | 9,1% |
| Desembre | 2.604.772 | 3.002.605 | 15,3% |
| Σ acumulat | 39.711.276 | 44.154.693 | 11,2% |
| Total | 39.711.276 | | |

Font: AENA. *Provisional*

| PORT | Creueristes | | Demanda |
|-------------------|------------------|------------------|-----------------------|
| Mes | 2.015 | 2.016 | Var. mes any anterior |
| Gener | 80.770 | 69.769 | -13,6% |
| Febrer | 66.088 | 84.764 | 28,3% |
| Març | 85.240 | 102.284 | 20,0% |
| Abril | 205.722 | 222.919 | 8,4% |
| Maig | 299.923 | 270.099 | -9,9% |
| Juny | 262.160 | 264.220 | 0,8% |
| Juliol | 287.694 | 361.323 | 25,6% |
| Agost | 336.470 | 355.831 | 5,8% |
| Setembre | 289.169 | 333.071 | 15,2% |
| Octubre | 340.244 | 389.754 | 14,6% |
| Novembre | 198.155 | 139.746 | -29,5% |
| Desembre | 89.738 | 87.588 | -2,4% |
| Σ acumulat | 2.541.373 | 2.681.368 | 5,5% |
| Total | 2.541.373 | | |

Font: Port de Barcelona. *Provisional*

Passatgers a l'Aeroport de Barcelona El Prat



Creueristes Port de Barcelona

