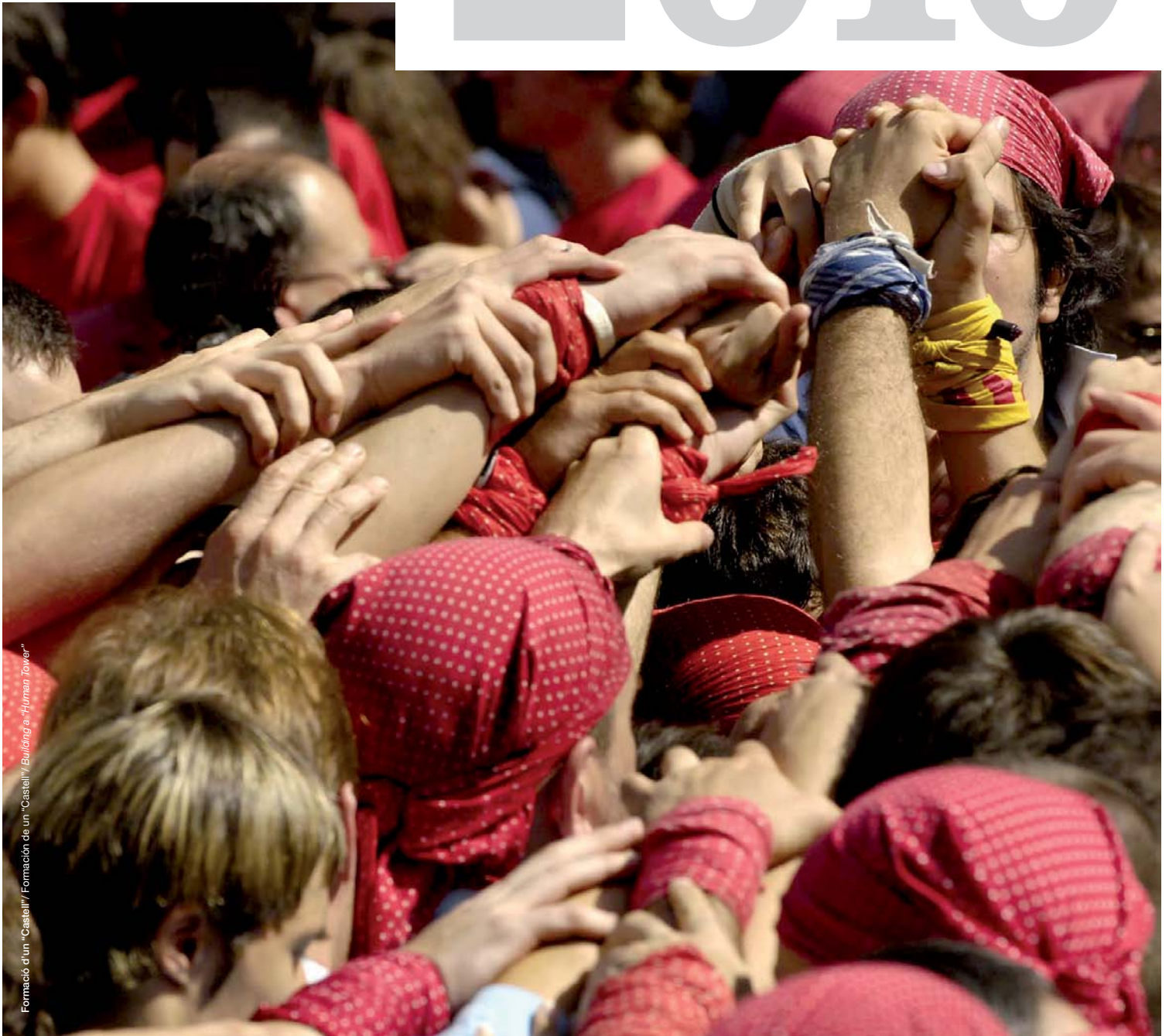


ESTADÍSTIQUES DE TURISME A BARCELONA
Estadísticas de turismo en Barcelona
Barcelona Tourism Statistics

2010



TURISME DE BARCELONA

Turisme de Barcelona és l'entitat de promoció turística de la ciutat de Barcelona, creada el 8 de setembre de 1993 per l'Ajuntament de Barcelona, la Cambra Oficial de Comerç, Indústria i Navegació de Barcelona i la Fundació Barcelona Promoció. Participada a parts iguals per l'Administració local i pel sector privat, treballa per captar activitat turística cap a la capital de Catalunya. El consorci porta a terme cada any al voltant de 400 accions de promoció, seleccionades en base a la segmentació de mercats, tant per països com per tipologies turístiques. Compta amb la col·laboració directa de 700 empreses del sector, els "membres" de Turisme de Barcelona, que aporten finançament i *know-how* al consorci.

Turisme de Barcelona es la entidad de promoción turística de la ciudad de Barcelona, creada el 8 de septiembre de 1993 por el Ayuntamiento de Barcelona, la Cámara Oficial de Comercio, Industria y Navegación de Barcelona y la Fundación Barcelona Promoción. Participada a partes iguales por la Administración local y por el sector privado, trabaja para captar actividad turística hacia la capital de Catalunya. El consorcio lleva a cabo cada año alrededor de 400 acciones de promoción, seleccionadas en base a la segmentación de mercados, tanto por países como por tipologías turísticas. Cuenta con la colaboración directa de 700 empresas del sector, los "miembros" de Turisme de Barcelona, que aportan financiación y *know-how* al consorcio.

Turisme de Barcelona is the organisation responsible for promoting Barcelona as a tourist destination. It was founded on 8 September 1993 by Barcelona Municipal Council, the Barcelona Chamber of Commerce, Industry and Shipping and the Barcelona Promoció Foundation. Local government and the private sector hold an equal share in the organisation which works to attract tourists to the capital of Catalonia. Every year Turisme de Barcelona carries out some 400 promotional activities, selected according to market segmentation, by countries or tourist typologies. It is helped in this endeavour by 700 direct associates in the form of businesses from the sector, the "members" of Turisme de Barcelona which provide the consortium with funding and know-how.

ESTADÍSTIQUES DE TURISME A BARCELONA

Estadísticas de turismo en Barcelona

Barcelona Tourism Statistics

Des de 1989, Turisme de Barcelona elabora aquesta publicació amb les principals dades estadístiques de l'activitat turística a la ciutat de Barcelona. Més informació i altres publicacions:

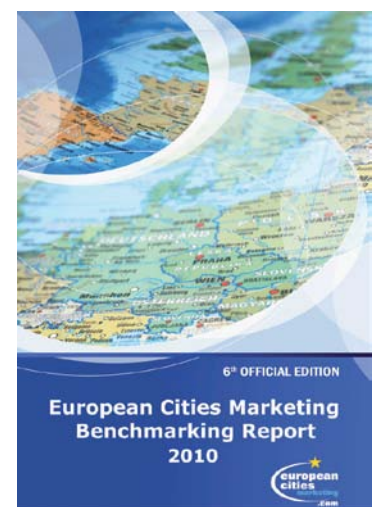
www.barcelonaturisme.cat/estadistiques

Desde 1989, Turisme de Barcelona elabora esta publicación con los principales datos estadísticos de la actividad turística en la ciudad de Barcelona. Más información y otras publicaciones en:

www.barcelonaturisme.cat/estadisticas

Since 1989, Turisme de Barcelona produces this report which contains the most important statistical data relating to tourism in the city of Barcelona. Further information and other reports:

www.barcelonaturisme.cat/statistics



Turisme de Barcelona membre de / miembro de / member of: ECM Editorial Group, responsible for the annual "European Cities Marketing Benchmarking Report".

ÍNDEX

Índice / Index

1 INFORMACIÓ GENERAL SOBRE BARCELONA	
Información general sobre Barcelona / General information about Barcelona	pàg 4
1.1 Geografia i població	
1.2 Principals indicadors econòmics	
2 ACTIVITAT TURÍSTICA (DEMANDA) / Actividad turística / Tourism Activity	pàg 5
2.1 Turistes i pernoctacions en hotels	
2.2 Ocupació i estada mitjana en hotels	
2.3 Pensions i apartaments turístics	
2.4 Aeroport, Port (creuers) i AVE	
3 OFERTA D'ALLOTJAMENT / Oferta de alojamiento / Accommodation available	pàg 12
3.1 Oferta hotelera	
3.2 Oferta d'altres tipus d'allotjament	
3.3 Plànol d'hotels	
4 PERFIL DEL TURISTA EN HOTEL / Perfil del turista en hotel / Profile of tourist in hotel	pàg 16
4.1 Característiques generals	
4.2 Nacionalitats	
4.3 Motiu de viatge	
5 TURISME DE REUNIONS / Turismo de reuniones / Meetings and incentives	pàg 24
5.1 Congressos, convencions i incentius	
5.2 Activitat firal	
6 CULTURA I LLEURE / Cultura y ocio / Culture and leisure	pàg 26
7 PRODUCTES, SERVEIS I MEMBRES DE TURISME DE BARCELONA / Productos, servicios y miembros de Turismo de Barcelona / Products, services and members of Turismo de Barcelona	pàg 28
8 VALORACIÓ DE BARCELONA DELS TURISTES EN HOTEL	
Valoración de Barcelona de los turistas en hotel / Evaluation of Barcelona of tourists in hotel	pàg 30
9 DESPESA INTERNACIONAL AMB TARGETA DE CRÈDIT	
Gasto internacional con tarjeta de crédito / International credit-card spending of tourists in hotel	pàg 32
10 POSICIONAMENT INTERNACIONAL / Posicionamiento internacional / Position worldwide	pàg 34
11 L'ENTORN DE BARCELONA I EL TURISME	
El entorno de Barcelona y el turismo / The area around Barcelona and tourism	pàg 36
11.1 Barcelona és molt més	
11.2 Enquesta d'opinió als barcelonins	
12 METODOLOGIA / Metodología / Methodology	pàg 38

1

INFORMACIÓ GENERAL SOBRE BARCELONA

Información general sobre Barcelona
General information about Barcelona

1.1

GEOGRAFIA I POBLACIÓ

Geografía y población / Geography and population

Latitud de Barcelona (Observatori Fabra)

Latitud de Barcelona / Latitude of Barcelona 41° 25' 10" N

Longitud (Observatori Fabra)

Longitud / Longitude 02° 07' 31" E. Greenwich

Altitud (Ajuntament)

Altitud (Ayuntamiento) / Altitude (City Hall) 13 m

Longitud de platges

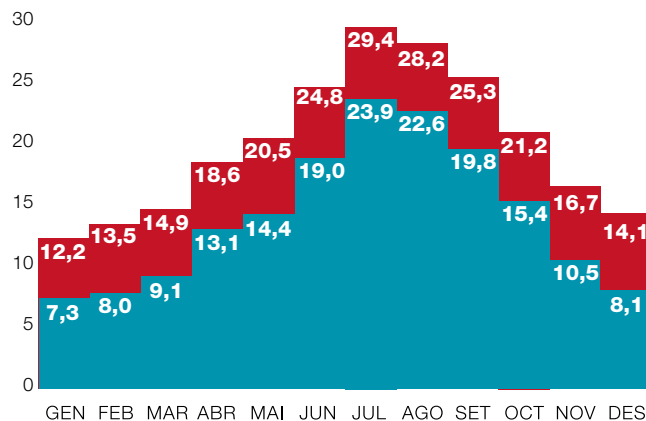
Longitud de playas / Total length of beaches 4,58 Km

Districtes / Distritos / Districts	Superfície Km ² Area Km ²	Població 2010 Population 2010	% pobl. % pop.	Densitat Hab/Km ² Density Hab/Km ²
1. Ciutat Vella	4,5	104.507	6,5	23.224
2. Eixample	7,5	265.785	16,4	35.438
3. Sants-Montjuïc	21,5	182.914	11,3	8.508
4. Les Corts	6,0	82.883	5,1	13.814
5. Sarrà-Sant Gervasi	20,1	144.537	8,9	7.191
6. Gràcia	4,2	122.990	7,6	29.283
7. Horta-Guinardó	12,0	170.795	10,5	14.233
8. Nou Barris	8,0	167.949	10,4	20.994
9. Sant Andreu	6,8	146.844	9,1	21.595
10. Sant Martí	10,8	230.133	14,2	21.309
Barcelona	101,4	1.619.337	100,0	15.970

Font / Fuente / Source: Idescat (Institut d'Estadística de Catalunya).

Temperatures en °C

Temperaturas en °C / Temperatures in Celsius



■ Màxima / Máxima / Maximum 2010

■ Míxima / Mínima / Minimum 2010

Any	Mitjana °C Media °C	Mitjana °F Media °F
Año	Average Celsius	°F Average
2007	18,4	65,1
2008	17,8	64,0
2009	18,1	64,6
2010	17,2	63,0

Font / Fuente / Source: Agencia Estatal de Meteorología. Delegación Territorial de Cataluña.

1.2

PRINCIPALS INDICADORS ECONÒMICS A LA CIUTAT DE BARCELONA

Principales indicadores económicos en la ciudad de Barcelona
Principal economic indicators in Barcelona

PIB pm (2006) / GDP (2006) 57.237 milions €

PIB per habitant (2006) / GDP per capita (2006) 35,8 milers €

Pes del PIB de Barcelona/Catalunya (2006) 29,2%

Afiliats a la Seguretat Social (IV trim. 2010) 1.015.007

Font: elaboració pròpia a partir de dades de l'Idescat i el Departament de Treball de la Generalitat de Catalunya facilitades per l'Ajuntament de Barcelona.
Fuente: elaboración propia a partir de datos del Idescat y el Departamento de Trabajo de la Generalitat de Cataluña facilitadas por el Ayuntamiento de Barcelona.
Source: own elaboration based on data from Idescat and Department of Labour of Generalitat de Catalunya provided by the Barcelona City Council.

2

ACTIVITAT TURÍSTICA (DEMANDA)

Actividad turística

Tourism activity

L'activitat turística a Barcelona va viure, el 2010, l'any de la recuperació. La xifra de turistes allotjats en hotels es va incrementar un 10,2% respecte a l'exercici anterior. En un volum que, fins i tot, supera els registres assolits abans de la crisi, l'any 2007, el curs de tots els rècords a la ciutat de Barcelona.

És el mateix comportament que dibuixen les pernoctacions que també van créixer, en un 9,6%, fins a superar la barrera dels 14 milions de nits d'hotel facturades, una xifra que no s'havia assolit mai abans.

L'ocupació hotelera, així doncs, va experimentar també una activitat a l'alça, amb un augment de 2,4 punts respecte al resultat de 2009, situant-se en un 74,8%.

La actividad turística en Barcelona vivió, en 2010, el año de la recuperación. La cifra de turistas alojados en hoteles se incrementó un 10,2% respecto al ejercicio anterior. En un volumen que, incluso, supera los registros alcanzados antes de la crisis, en 2007, el curso de todos los récords en la ciudad de Barcelona.

Es el mismo comportamiento que dibujan las pernoctaciones que también crecieron, en un 9,6%, hasta superar la barrera de los 14 millones de noches de hotel facturadas, una cifra que no se había alcanzado nunca antes.

La ocupación hotelera, así pues, experimentó también una actividad al alza, con un aumento de 2,4 puntos respecto al resultado de 2009, situándose en un 74,8%.

2010 was a year of recovery for tourist activity in Barcelona. The number of tourists accommodated in hotels showed an increase of 10.2% on the previous year. This volume even exceeded figures for the pre-crisis year of 2007, when all records were broken in the city of Barcelona.

The same trend may be observed in the number of overnights, which grew 9.6% to break the barrier of 14 million hotel nights, the highest figure recorded to date.

Hotel occupancy also showed an upward trend, increasing by 2.4 percentage points compared with 2009 to reach 74.8%.

2.1

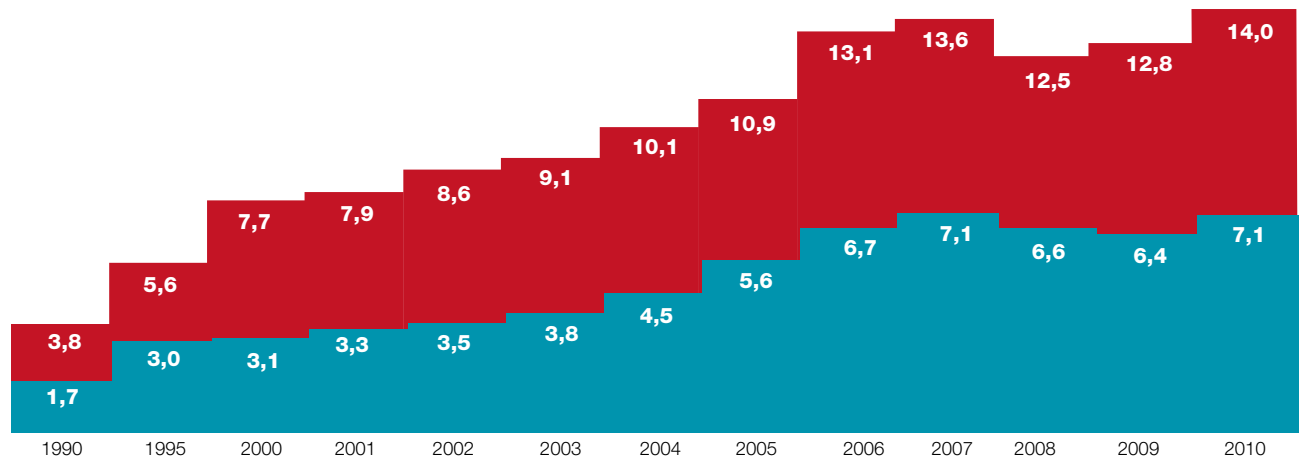
TURISTES I PERNOCTACIONS EN HOTELS

Turistas y pernoctaciones en hoteles / Hotel tourists and overnights

	1990	2000	2005	2007	2009	2010	% Var. 10/09
Turistes							
Turistas / tourists	1.732.902	3.141.162	5.656.848	7.108.393	6.476.033	7.133.524	10,2
Pernoctacions							
Pernoctaciones / overnights	3.795.522	7.777.580	10.931.639	13.620.347	12.817.170	14.047.396	9,6

Font / Fuente / Source: "Enquesta al sector hotelier". Gremi d'Hotels de Barcelona per a / para / for Turisme de Barcelona. Tea-Cegos Consultur tractament de les dades / tratamiento de los datos / data processing (2010).

■ Pernoctacions (en milions) / Pernoctaciones (en millones) / Overnights (in millions)
 ■ Turistes (en milions) / Turistas (en millones) / Tourists (in millions)



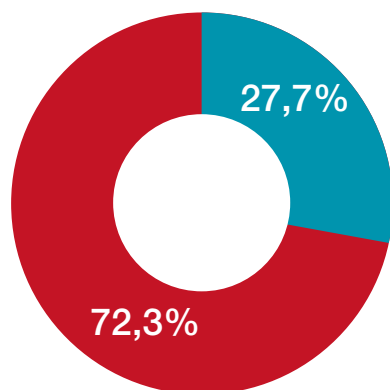
Font / Fuente / Source: "Enquesta al sector hotelier". Gremi d'Hotels de Barcelona per a / para / for Turisme de Barcelona. Tea-Cegos Consultur tractament de les dades / tratamiento de los datos / data processing (2010).

Turistes segons procedència 2010 (%)

Turistas según procedencia 2010 (%)

Tourists by origin 2010 (%)

■ Internacional / International
 ■ Estat espanyol / Spain



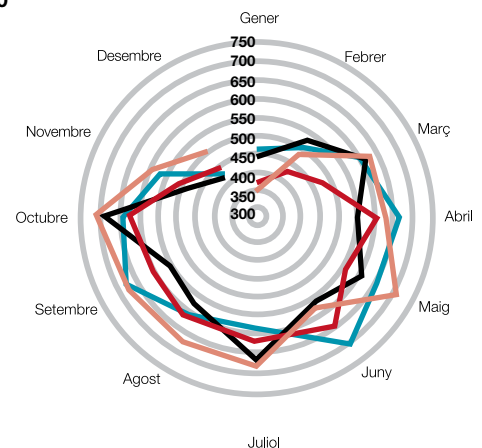
Font / Fuente / Source: Elaboració pròpia a partir de dades de Idescat i l'Enquesta d'ocupació hotelera de l'INE. / Elaboración propia a partir de datos del Idescat y de la Encuesta de Ocupación hotelera del INE. / Own elaboration based on data from Idescat and the INE.

Estacionalitat dels turistes (en milers)

Estacionalidad de los turistas (en miles)

Seasonality of tourists (thousands)

■ 2007
 ■ 2008
 ■ 2009
 ■ 2010



Font / Fuente / Source: "Enquesta al sector hotelier". Gremi d'Hotels de Barcelona per a / para / for Turisme de Barcelona. Tea-Cegos Consultur tractament de les dades / tratamiento de los datos / data processing (2010).

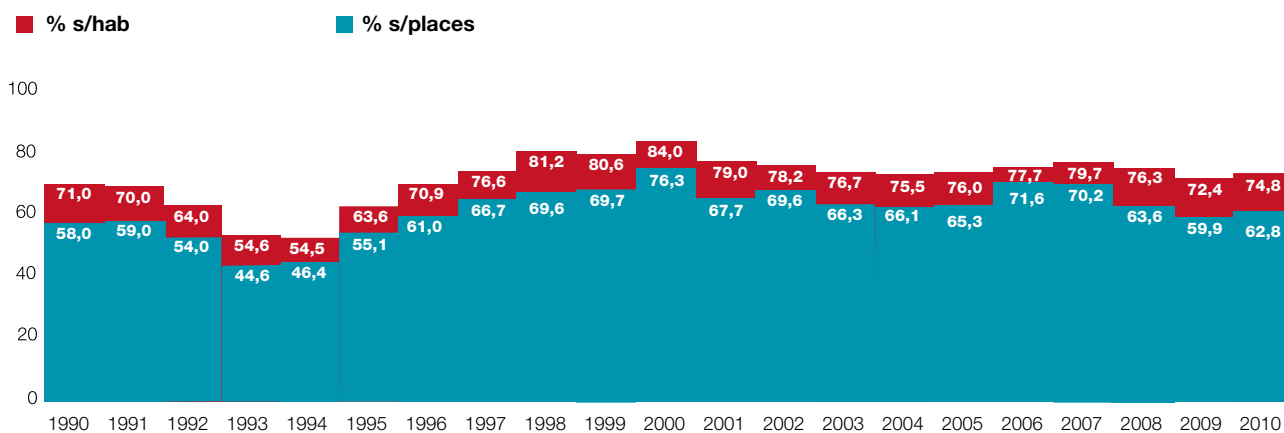
2.2

OCUPACIÓ I ESTADA MITJANA EN HOTELS

Ocupación y estancia media en hoteles / Occupancy and average stay in hotels

Occupació sobre habitacions i places (%)

Ocupación en habitaciones y plazas (%) / Room and bed occupancy (%)



Font / Fuente / Source: "Enquesta al sector hotelier". Gremi d'Hotels de Barcelona i / y / and Turisme de Barcelona. Tea-Cegos Consultur tractament de les dades / tratamiento de los datos / data processing (2010).

Occupació sobre habitacions i places per categoria (%) 2010

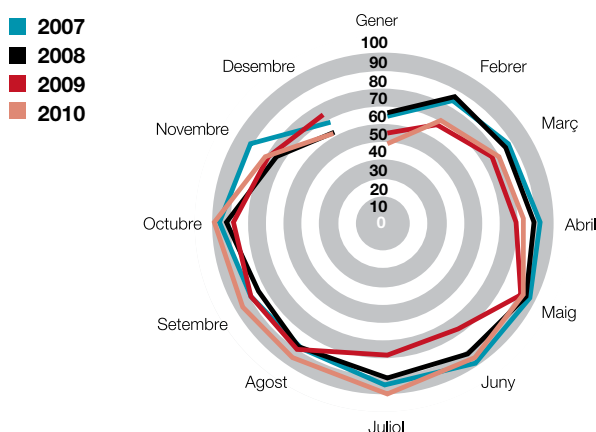
Ocupación sobre habitaciones y plazas por categoría (%) 2010
Room and bed occupancy by category (%) 2010

Categoria	Habitacions	Places
Categoría	Habitaciones	Plazas
Category	Rooms	Beds
5*	67,8	52,8
4*	75,3	61,6
3*	77,5	69,5
2*	77,1	70,6
1*	72,5	61,5
Total	74,8	62,8

Font / Fuente / Source: "Enquesta al sector hotelier". Gremi d'Hotels de Barcelona i / y / and Turisme de Barcelona. Tea-Cegos Consultur tractament de les dades / tratamiento de los datos / data processing (2010).

Estacionalitat de l'ocupació hotelera (habitacions) (%)

Estacionalidad de la ocupación hotelera (habitaciones) (%)
Seasonality of hotel occupancy (rooms) (%)



Estada mitjana en hotels

Estancia media en hoteles / Average hotel stay

	1990	2000	2005	2007	2009	2010
Nombre de nits / noches / nights	2,19	2,48	1,93	1,92	1,98	1,97

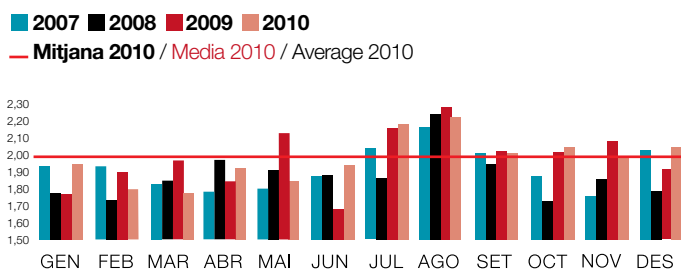
Estada mitjana en hotels per categoria

Estancia media en hoteles por categoría
Average hotel stay by category

Categoria / Categoría / Category	2010
5*	1,68
4*	1,95
3*	2,16
2*	1,98
1*	2,23
Total	1,97

Estacionalitat de l'estada mitjana

Estacionalidad de la estancia media
Seasonality of average stay



Font / Fuente / Source: "Enquesta al sector hotelier". Gremi d'Hotels de Barcelona per a / para / for Turisme de Barcelona. Tea-Cegos Consultur tractament de les dades / tratamiento de los datos / data processing (2010).

2.3

PENSIONS I APARTAMENTS TURÍSTICS

Pensiones y apartamentos turísticos / Boarding houses and tourist apartments

PENSIONS / PENSIONES / BOARDING HOUSES

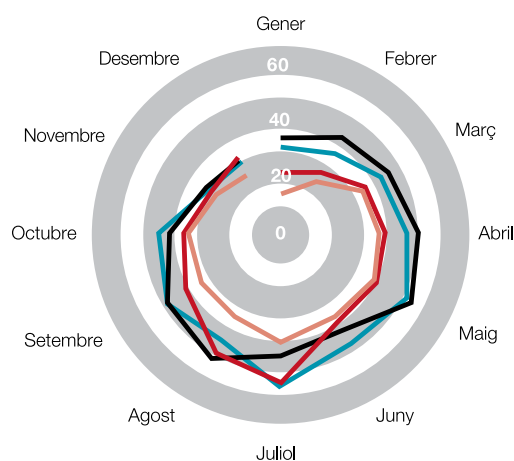
	2006	2007	2008	2009	2010	% Var. 10/09
Turistes / Turistas / Tourists	453.700	501.800	513.500	431.300	392.600	-9,0
Pernoctacions / Pernoctaciones / Overnights	1.281.300	1.339.000	1.200.600	1.010.500	962.800	-4,7

Estacionalitat dels turistes en pensions (en milers)

Estacionalidad de los turistas en pensiones (en miles)

Seasonality of tourists in boarding houses (thousands)

■ 2007
■ 2008
■ 2009
■ 2010

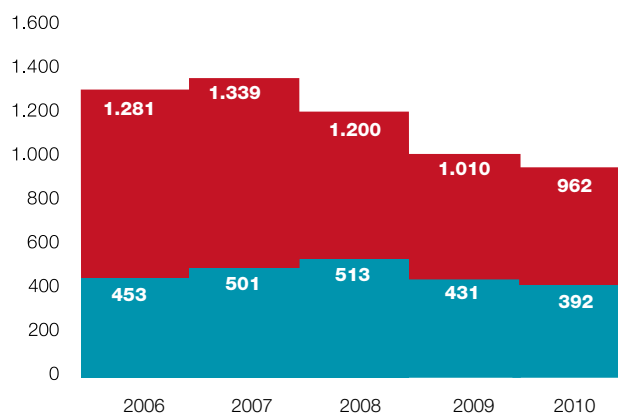


Evolució del nombre de turistes i pernoctacions en pensions (en milers)

Evolución del número de turistas y pernoctaciones en pensiones (en miles)

Evolution of the number of tourists and overnights in boarding houses (thousands)

■ Turistes / Turistas / Tourists
■ Pernoctacions / Pernoctaciones / Overnights



Ocupació sobre habitacions en pensions

Ocupación sobre habitaciones en pensiones / Room occupancy rate in boarding houses

	2006	2007	2008	2009	2010
Pensions de 3 i 2 estrelles / Pensiones de 3 y 2 estrellas / 3 and 2 star boarding houses	63,8	68,3	69,9	60,1	50,2
Pensions d'1 estrella / Pensiones de 1 estrella / 1-star boarding houses	66,7	72,4	56,8	49,4	53,9

Estada mitjana en pensions

Estancia media en pensiones / Average stay in boarding houses

	2006	2007	2008	2009	2010
Nits / Noches / Nights	2,82	2,67	2,34	2,34	2,45

Font: elaboració pròpia a partir de dades de Idescat i l'Enquesta d'ocupació hotelera de l'INE.
Fuente: elaboración propia a partir de datos del Idescat y de la Encuesta de Ocupación hotelera del INE.
Source: own elaboration based on data from Idescat and the INE.

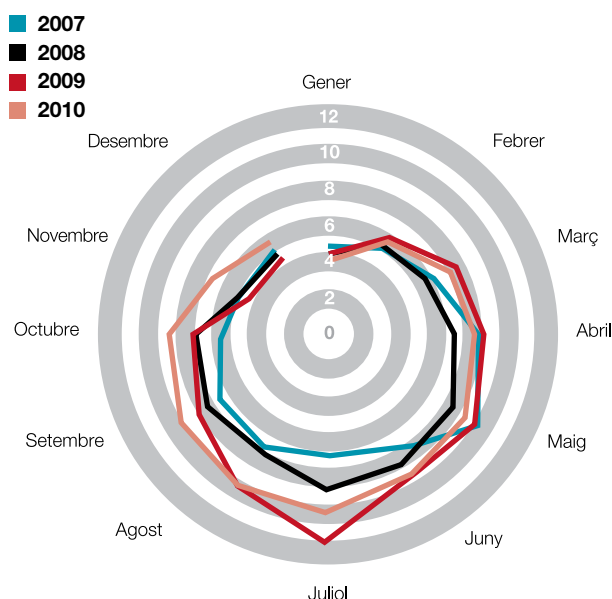
APARTAMENTS TURÍSTICS / APARTAMENTOS TURÍSTICOS / TOURIST APARTMENTS

	2006	2007	2008	2009	2010	% Var. 10/09
Turistes / Turistas / Tourists	73.702	79.201	80.513	90.385	91.531	1,3
Pernoctacions / Pernoctaciones / Overnights	290.799	307.053	317.064	325.809	332.280	2,0

Estacionalitat dels turistes en apartaments turístics (en milers)

Estacionalidad de los turistas en apartamentos turísticos (en miles)

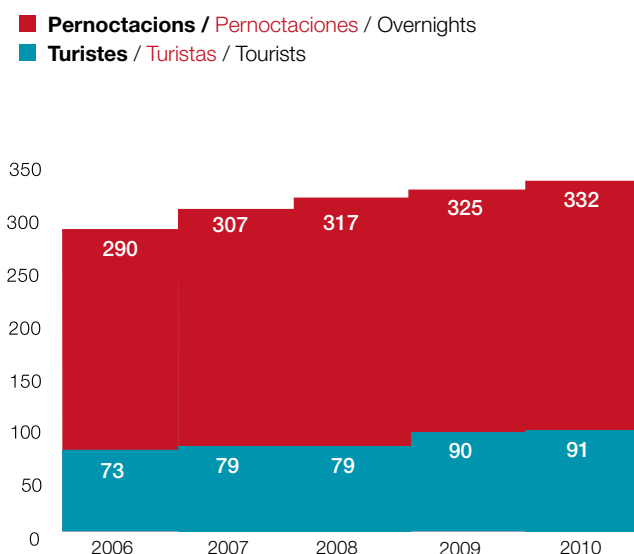
Seasonality of tourists in tourist apartments (thousands)



Evolució del nombre de turistes en apartaments turístics (en milers)

Evolución del número de turistas en apartamentos turísticos (en miles)

Evolution of the number of tourists in tourist apartments (thousands)



Ocupació dels apartaments turístics

Ocupación de los apartamentos turísticos / Occupancy rate of tourists apartments

	2005	2006	2007	2008	2009
Sobre apartaments / sobre apartamentos / based on apartments	75,7	74,6	74,8	68,2	62,1
Sobre places / sobre plazas / based on beds	51,6	50,5	52,4	46,0	40,9

Estada mitjana en apartaments turístics

Estancia media en apartamentos turísticos / Average stay in tourists apartments

	2006	2007	2008	2009	2010
Nits / Noches / Nights	3,95	3,88	3,94	3,60	3,63

Font: INE a partir de l'"Enquesta d'ocupació en apartaments turístics". Nota: En el cas de Catalunya s'estudien les empreses explotadores (no els establiments) d'apartaments turístics.
Fuente: INE a partir de la "Encuesta de ocupación en apartamentos turísticos". Nota: En el caso de Catalunya se estudian las empresas explotadoras (no los establecimientos) de apartamentos turísticos.
Source: INE based on the "Tourist Apartment Occupancy Survey". N.B.: In the case of Catalonia, analysis is made of the companies operating the tourist apartments (not the apartments themselves).

2.4

AEROPORT, PORT (CREUERS) I AVE / Aeropuerto, Puerto (cruceiros) y AVE Airport, Port (cruises) and High-Speed Train

El reviscolament sectorial s'ha traduït també en l'activitat de l'aeroport, que ha viscut un increment del 6,5%, majoritàriament imputable al passatge dels vols internacionals.

El resurgimiento sectorial se ha traducido también en la actividad del aeropuerto, que ha vivido un incremento del 6,5%, mayoritariamente imputable al pasaje de los vuelos internacionales.

The resurgence of the tourism sector may also be seen in activity at the airport, which increased by 6.5%, mainly due to the number of international flights.

AEROPORT / AEROPUERTO / AIRPORT

Aeroport de Barcelona

	1990	2000	2005	2007	2009	2010	% Var. 10/09
Total passatgers	9.048.657	19.808.812	27.095.754	32.898.249	27.421.682	29.209.536	6,5
Estat espanyol*	5.655.483	6.392.414	8.863.132	10.440.389	8.153.683	8.571.783	5,1
Internacional	3.393.174	9.522.049	13.754.753	17.679.482	16.236.784	17.574.674	8,2
Regular BCN-MAD	n.d.	3.894.349	4.477.869	4.778.378	3.031.215	3.063.079	1,1

Font / Fuente / Source: AENA.

*Resta d'Estat espanyol sense sumar els Regulars BCN-MAD. / Resto de España sin sumar los Regulares BCN-MAD. / Passengers from the rest of Spain not including Regular BCN-MAD passengers.

	1990	2000	2005	2007	2009	2010	% Var. 10/09
Aeroport de Girona	426.470	651.402	3.533.564	4.848.604	5.286.970	4.863.954	-8,0
Aeroport de Reus	n.d.	728.221	1.382.257	1.306.785	1.706.615	1.419.851	-16,8

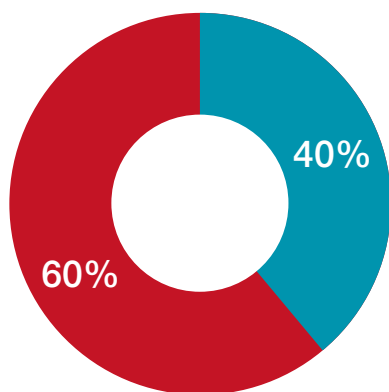
Font / Fuente / Source: AENA.

Passatgers Aeroport de Barcelona 2010

Pasajeros Aeropuerto de Barcelona 2010

Barcelona airport passengers 2010

■ Internacional
■ Estat espanyol

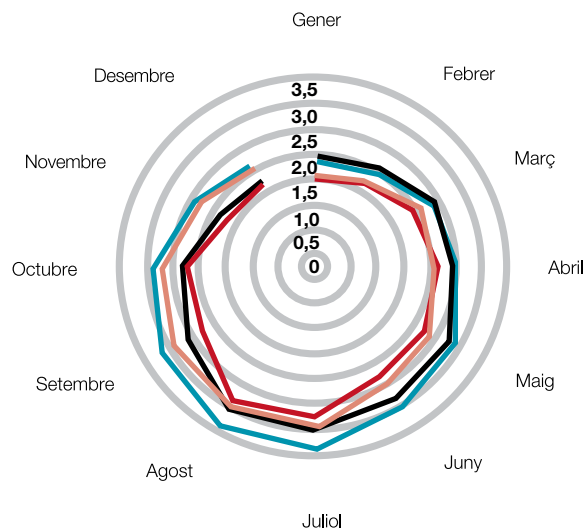


Estacionalitat dels passatgers de l'Aeroport de Barcelona (en milions)

Estacionalidad de los pasajeros del Aeropuerto de Barcelona (en millones)

Seasonality of Barcelona airport passengers (in millions)

■ 2007
■ 2008
■ 2009
■ 2010



PORT DE BARCELONA / PUERTO DE BARCELONA / BARCELONA PORT

Creuers / Cruceros / Cruises

	1990	2000	2005	2007	2009	2010	% Var. 10/09
Total passatgers							
Total pasajeros / Total passengers	115.137	572.571	1.228.561	1.768.306	2.151.465	2.350.283	9,2
Embarcament							
Embarque / Boarding	n.d.	138.937	293.920	483.527	592.992	632.443	6,7
Desembarcament							
Desembarque / Disembarking	n.d.	145.159	289.853	486.324	587.247	633.170	7,8
Trànsit							
Tránsito / Transit	n.d.	288.475	644.788	798.455	971.226	1.084.670	11,7
Creuers							
Cruceros / Cruises	207	495	689	817	799	841	5,3

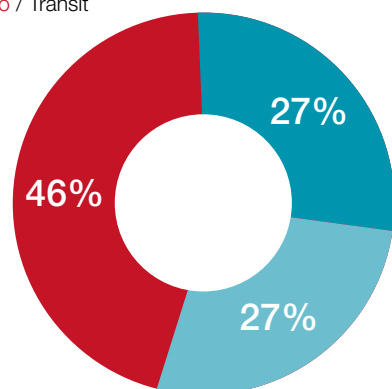
Font / Fuente / Source: Port de Barcelona.

Creueristes 2010

Crucristas 2010

Cruise passengers 2010

- Embarcament / Embarque / Boarding
- Desembarcament / Desembarque / Disembarking
- Trànsit / Tránsito / Transit

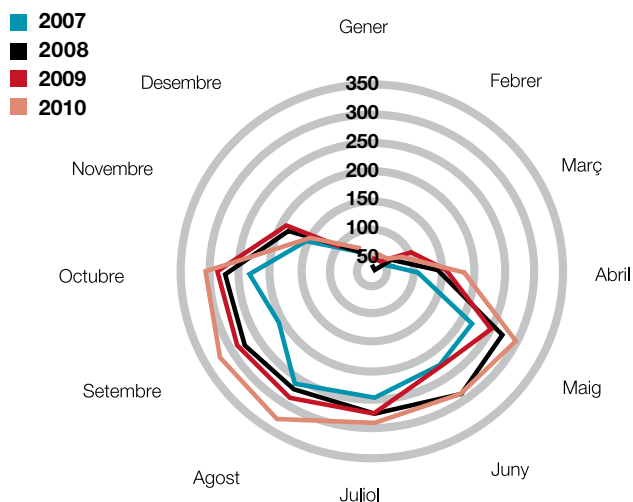


Font / Fuente / Source: Port de Barcelona.

Estacionalitat dels creueristes (en milers)

Estacionalidad de los cruceristas (en miles)

Seasonality of cruise passengers (thousands)



Ferri / Ferri / Ferry

	1990	2000	2005	2007	2009	2010	% Var. 10/09
Total passatgers							
Total pasajeros / Total passengers	n.d.	880.719	961.653	1.114.026	1.050.267	1.096.515	4,4

Font / Fuente / Source: Port de Barcelona.

Trajectes 2010 / Trayectos 2010 / Routes 2010: Trasmediterranea i Balearia: Palma de Mallorca, Eivissa i Menorca. Grimaldi Lines: Civitavecchia, Porto Torres i Livorno.

Grandi Navi Veloci: Gènova i Tànger.

AVE I TRENS INTERNACIONALS / AVE Y TRENES INTERNACIONALES / HIGH SPEED TRAIN AND INTERNATIONAL TRAINS

AVE / AVE / High-Speed Train

Viatgers / Viajeros / Travellers	2008	2009	2010	%Var. 10/09
Barcelona-Madrid *	2.001.724	2.674.039	2.562.633	-4,2

Notes / Notas / Notes: Inclou ambdues direccions. 2008: del 20 de febrer al 31 de desembre. Incluye ambas direcciones. 2008: del 20 de febrero al 31 de diciembre. Includes both directions. 2008: from 20th February to 31st December. * No inclou altres recorreguts. / No incluye otros recorridos. / Other routes not included: Barcelona-Saragossa, Barcelona-Lleida. Barcelona-Tarragona, Barcelona-Guadalajara.

Trens internacionals / Trenes internacionales / International trains

	2005	2006	2007	2008	2009	2010	% Var. 10/09
Total viatgers / Total viajeros / Total travellers	261.503	253.833	221.879	199.996	193.481	194.595	0,6

Font / Fuente / Source: ELIPSOS Trenhotel.

Nombre de viatgers en ambdós sentits / Número de viajeros en ambos sentidos / Number of passengers in both directions.

Trajectes / Trayectos / Routes: Joan Miró (Barcelona-París-Barcelona). Salvador Dalí (Barcelona-Milà-Barcelona). Pau Casals (Barcelona-Zürich-Barcelona).

3

OFERTA D'ALLOTJAMENT

Oferta de alojamiento

Accommodation available

3.1

OFERTA HOTELERA

Oferta hotelera / Hotel capacity

Evolució de l'oferta hotelera

Evolución de la oferta hotelera / Evolution of hotel accommodation

	31/12/90	31/12/95	31/12/00	31/12/05	31/12/09	31/12/10	Var 10/09 (%)
Establiments / Establecimientos / Hotels	118	160	187	268	321	328	2,2
Habitacions / Habitaciones / Rooms	10.265	15.076	16.561	25.355	30.933	31.776	2,7
Places / Plazas / Beds	18.569	27.988	31.338	49.235	60.331	61.942	2,7

Creixement de l'oferta hotelera de Barcelona 1990-2008

- 1) 1989 - 1993: El "Pla d'hotels" i la iniciativa privada faciliten una taxa de creixement anual del nombre d'habitacions al voltant del 10% (unes 1.200 habitacions noves cada any).
- 2) 1994 - 1998: després dels Jocs Olímpics, una breu crisi i l'inici de la consolidació de la ciutat com a destinació. Contenció del creixement en el 1,7% (al voltant de 250 habitacions a l'any).
- 3) 1999 - 2004: el desenvolupament urbanístic de la zona Fòrum i les infraestructures vinculades (CCIB, Auditori Fòrum), generen un gran creixement de la planta hotelera (en termes absoluts, superior a l'originat per la cita olímpica): 7,6% (unes 1.400 habitacions a l'any).
- 4) 2005 - 2008: es reprèn la tendència creixent en l'ocupació tot i el gran increment de l'oferta (6% anual, unes 1.250 habitacions a l'any).

L'oferta hotelera de la ciutat ha passat de concentrar més d'un 40% del total en el nucli històric delimitat entre els carrers Pau Claris / Via Laietana - Passeig de Colom - Rambles - Pelai - Aribau - València, a repartir-se al llarg dels nous eixos de centralitat, amb especial pes d'ambdós extrems de l'Avinguda Diagonal.

Crecimiento de la oferta hotelera de Barcelona 1990-2008

- 1) 1989 - 1993: el "Plan de hoteles" y la iniciativa privada facilitan una tasa de crecimiento anual del número de habitaciones en torno al 10% (unas 1.200 habitaciones nuevas cada año).
- 2) 1994 - 1998: tras los Juegos Olímpicos, una breve crisis y el inicio de la consolidación de la ciudad como destino. Contención del crecimiento en el 1'7% (alrededor de 250 habitaciones al año).
- 3) 1999 - 2004: el desarrollo urbanístico de la zona Fòrum y las infraestructuras a él vinculadas (CCIB, Auditori Forum), generan un gran crecimiento de la planta hotelera (en términos absolutos, superior al originado por la cita olímpica): 7'6% (unas 1.400 habitaciones al año).
- 4) 2005 - 2008: se retoma la senda de crecimiento en la ocupación a pesar del gran incremento de la oferta (6% anual, unas 1.250 habitaciones al año).

La oferta hotelera de la ciudad ha pasado de concentrar más de un 40% del total en el núcleo histórico delimitado entre las calles Pau Claris / Via Laietana - Passeig de Colom - Rambles - Pelai - Aribau - València, a repartirse a lo largo de los nuevos ejes de centralidad, con especial peso de ambos extremos de la Avenida Diagonal.

Growth in hotel supply in Barcelona 1990-2008

- 1) 1989 - 1993: the "Hotel plan" and private enterprise spark an annual growth rate in the number of rooms of around 10% (approximately 1,200 new rooms every year).
- 2) 1994 - 1998: following the Olympic Games, there is a brief crisis before the city begins to consolidate itself as a destination. Growth is restricted to 1.7% (about 250 rooms a year).
- 3) 1999 - 2004: the urban development of the Fòrum Area and the infrastructures linked with this event (CCIB, Auditori Forum) triggers considerable growth in the number of hotels (in absolute terms, higher growth than that generated by the Olympic Games): 7.6% (approximately 1,400 rooms a year).
- 4) 2005 - 2008: occupancy begins to grow once again despite a significant increase in hotel supply (6% per year, approximately 1,250 rooms a year).

Some 20 years ago, more than 40% of all the hotels were situated in the historic centre in an area delimited by the streets of Pau Claris / Via Laietana - Passeig de Colom - Rambles - Pelai - Aribau and València; today, they are spread out along the new central axes, particularly at each end of Avenida Diagonal.

Font / Fuente / Source: BRIC Global.

Dades de la ciutat de Barcelona / Datos de la ciudad de Barcelona / Barcelona city data.

Evolució del nombre d'hotels per categories

Evolución del número de hoteles por categorías / Evolution of the number of rooms by category

	31/12/90	31/12/95	31/12/00	31/12/05	31/12/09	31/12/10	Var 10/09 (%)
H5*	9	6	6	13	20	21	5,0
H4*	30	47	56	98	125	130	4,0
H3*	45	60	70	93	107	111	3,7
H2*	14	21	28	34	36	34	-5,6
H1*	20	26	27	30	33	32	-3,0
Total hotels	118	160	187	268	321	328	2,2

Evolució del nombre d'habitacions per categories

Evolución del número de habitaciones por categorías / Evolution of the number of rooms by category

	31/12/90	31/12/95	31/12/00	31/12/05	31/12/09	31/12/10	Var 10/09 (%)
H5*	2.094	1.519	1.506	3.653	4.515	4.637	2,7
H4*	2.961	7.066	7.930	12.130	15.614	16.192	3,7
H3*	3.492	4.482	4.752	6.586	7.523	7.942	5,6
H2*	853	1.135	1.482	1.964	2.068	1.869	-9,6
H1*	865	874	891	1.022	1.213	1.136	-6,3
Total habitacions	10.265	15.076	16.561	25.355	30.933	31.776	2,7

Evolució del nombre de places per categories

Evolución del número de plazas por categorías / Evolution of the number of beds by category

	31/12/90	31/12/95	31/12/00	31/12/05	31/12/09	31/12/10	Var 10/09 (%)
H5*	3.979	2.989	3.027	7.200	8.853	9.083	2,6
H4*	5.302	13.290	15.135	23.808	30.772	32.189	4,6
H3*	6.375	8.142	8.892	12.675	14.612	15.221	4,2
H2*	1.466	2.132	2.788	3.667	3.845	3.354	-12,8
H1*	1.447	1.435	1.496	1.885	2.249	2.095	-6,8
Total places	18.569	27.988	31.338	49.235	60.331	61.942	2,7

Nota: Any 2010 ajustos en el nombre d'habitacions i places d'acord amb el Gremi d'Hotels de Barcelona/ Año 2010: ajustes en el número de habitaciones y plazas de acuerdo con el Gremi d'Hotels de Barcelona / 2010: Adjustments in the number of rooms and beds according to the Gremi d'Hotels de Barcelona (Barcelona Hotel Association)

3.2

OFERTA D'ALTRES TIPUS D'ALLOTJAMENT

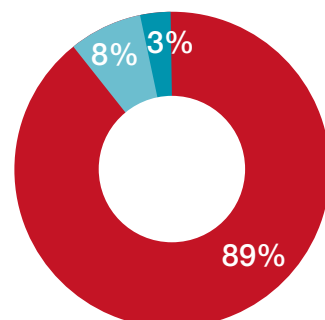
Oferta de otros tipos de alojamiento / Other types of accommodation available

	Establiments Establecimientos Establishment	Habitacions Habitaciones Rooms	Places Plazas Beds
Pensions / Pensiones / Boarding houses ¹	210	3.289	5.289
Apartaments turístics / Apartamentos turísticos / Tourist apartments ²	632	-	2.307
Hotels / Hoteles / Hotels	328	31.776	61.942
Total	1.170	-	69.538

Tipus d'allotjament (places)

Tipo de alojamiento (plazas) / Types of accommodation available (beds)

- Hotels / Hoteles / Hotels
- Pensions / Pensiones / Boarding houses ¹
- Apartaments turístics / Apartamentos turísticos / Tourist apartments ²



¹ Font / Fuente / Source: Idescat i D.G. de Turisme. Dades / datos/ data a 31/12/2010

² Font / Fuente / Source: INE. Dades / datos/ data a 31/12/2009

3.3 PLÀNOL D'HOTELS

Plano de hoteles / Hotel map

Oferta hotelera a Barcelona (31/12/2010)

Oferta hotelera en Barcelona
Hotels available in Barcelona

Llegenda / Leyenda / Key Symbols

Establiment hotelers
Establecimientos
Hotels

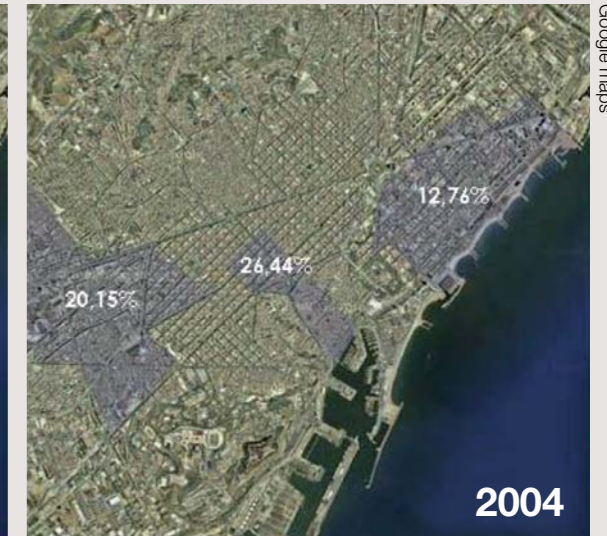
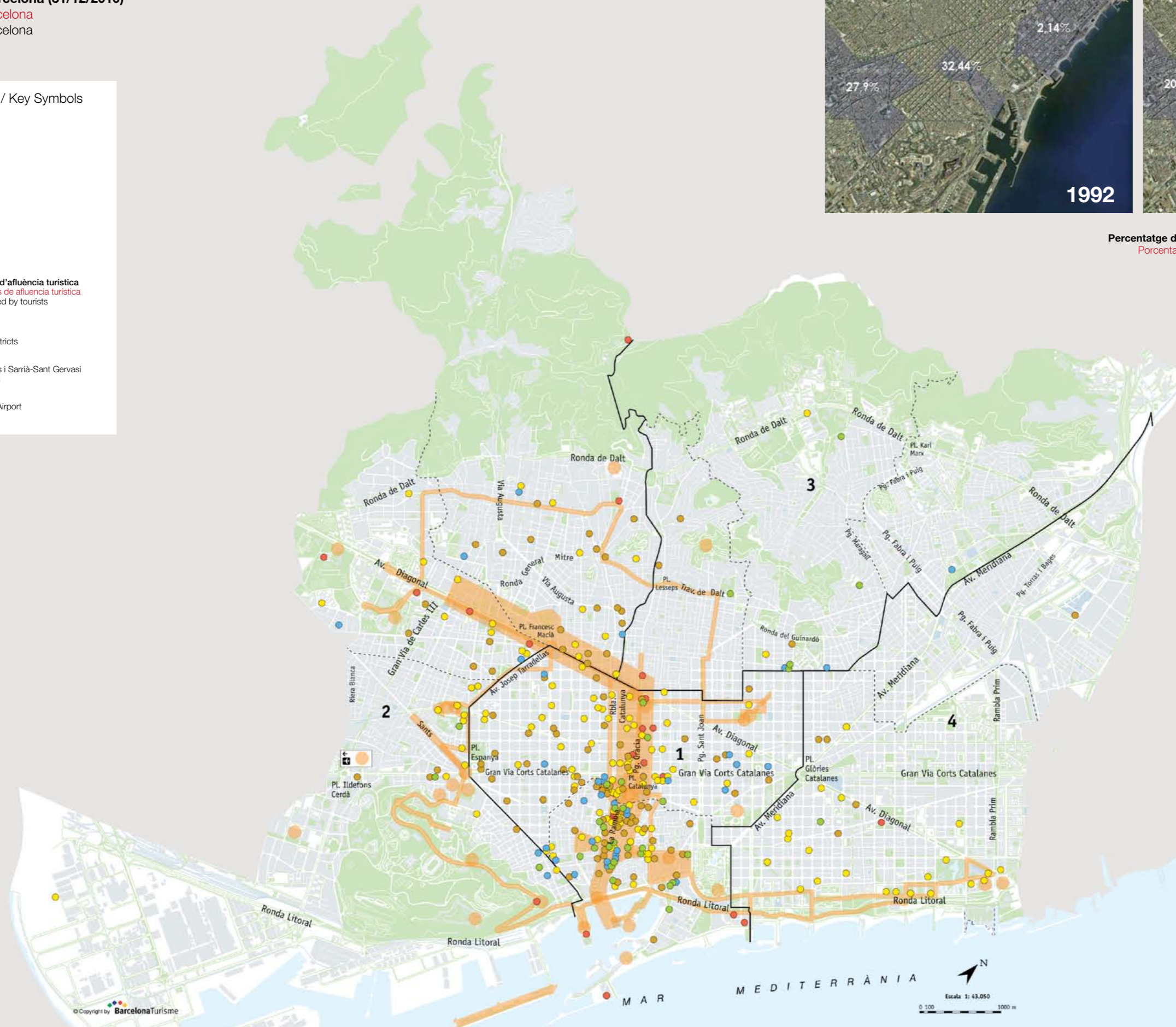
- 5* i GL
- 4*
- 3*
- 2*
- 1*

Principals àrees i punts d'afluència turística
Principales áreas y puntos de afluencia turística
Main areas and sites visited by tourists

— Zones / Zonas / Zones
--- Districtes / Distritos / Districts

- 1 Ciutat Vella i Eixample
- 2 Sants-Montjuïc, Les Corts i Sarrià-Sant Gervasi
- 3 Gràcia, Horta i Nou Barris
- 4 Sant Martí i Sant Andreu

✈ Aeroport / Aeropuerto / Airport



Percentatge d'habitacions d'hoteles per zones de Barcelona (vegeu 3.1)
Porcentaje de habitaciones de hoteles por zonas de Barcelona (ver 3.1)
Percentage of hotel rooms by areas of Barcelona (see 3.1)

4

PERFIL DEL TURISTA EN HOTEL

Perfil del turista en hotel
Profile of tourist in hotel

4.1

CARACTERÍSTIQUES GENERALS

Características generales / General characteristics

A Barcelona, aproximadament, 7 de cada 10 turistes són internacionals, i un 50% vénen por motius vacacionals.

En Barcelona, aproximadamente, 7 de cada 10 turistas son internacionales, y un 50% vienen por motivos vacacionales.

In Barcelona, approximately 7 of every 10 tourists are foreigners, and 50% of all visiting tourists are on holiday.

Repetitivitat 2010

Repetitividad 2010 / Number of visits 2010



NS/NC: 3,3%

Font / Fuente / Source: "Enquesta a turistes". Instituto DYM per a / para / for Turisme de Barcelona.

Gènere (%)

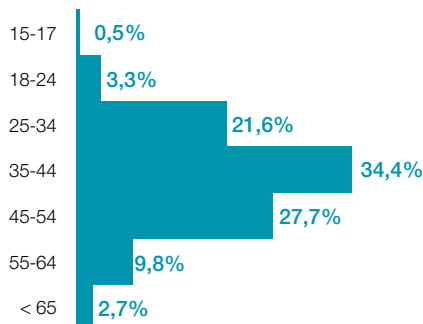
Género (%) / Gender (%)

	2000	2005	2007	2009	2010
Home / Hombre / Male	59,5	55,3	63,1	60,1	60,4
Dona / Mujer / Female	40,5	44,7	36,9	39,9	39,6
Total	100,0	100,0	100,0	100,0	100,0

Font / Fuente / Source: "Enquesta a turistes". Instituto DYM per a / para / for Turisme de Barcelona.

Edat 2010

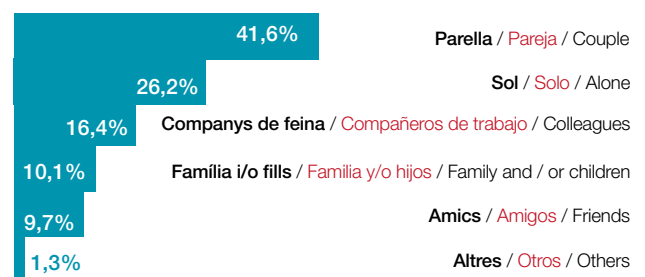
Edad 2010 / Age 2010



Font / Fuente / Source: "Enquesta a turistes". Instituto DYM per a / para / for Turisme de Barcelona.

Acompanyants 2010

Acompañantes 2010 / Accompanying persons 2010



Resposta múltiple / Respuesta múltiple / Multiple Response.

Font / Fuente / Source: "Enquesta a turistes". Instituto DYM per a / para / for Turisme de Barcelona.

Mitjà de transport utilitzat (%)

Medio de transporte utilizado (%) / Means of transport used (%)

	2000	2005	2007	2009	2010
Avió / Avión / Plane	68,4	79,1	86,6	74,5	75,8
Ferrocarril / Ferrocarril / Train*	10,5	5,6	2,8	12,3	11,2
Cotxe / Coche / Car	15,0	12,9	7,0	9,2	8,4
Autocar / Autocar / Coach	3,8	1,3	2,5	3,1	3,8
Altres / Otros / Others	2,3	1,1	1,1	0,9	0,8
	100,0	100,0	100,0	100,0%	100,0

Font / Fuente / Source: "Enquesta a turistes". Instituto DYM per a / para / for Turisme de Barcelona.

* Inclou AVE / Incluye AVE / High Speed Train included.

Planificació del viatge (%)

Planificación del viaje (%) / Trip arrangements (%)

	2000	2005	2007	2009	2010
Pel seu compte					
Por cuenta propia / Independently	32,7	59,6	42,1	40,9	44,2
Parcialment amb TTOO/AAVV					
Parcialmente con TTOO/AAVV / Part of trip	24,0	9,6	4,5	6,2	7,0
Tot el viatge amb TTOO/AAVV					
Todo el viaje con TTOO/AAVV / Entire trip	43,3	30,8	12,1	17,0	15,0
Organitzat per l'empresa					
Organizado por la empresa / Arranged by company	-	-	41,3	35,9	33,3
Viatge personalitzat i exclusiu					
Viaje personalizado y exclusivo / Personalised and exclusive trip	-	-	-	-	0,5
	100,0	100,0	100,0	100,0	100,0

Font / Fuente / Source: "Enquesta a turistes". Instituto DYM per a / para / for Turisme de Barcelona.

Nota: L'any 2006 s'afegeix l'opció de contractar a través de l'empresa, abans inclòs a "tot el viatge amb TTOO/AAVV". Al 2010 s'afegeix "viatge personalitzat i exclusiu".

Nota: En 2006 se añade la opción de contratar a través de la empresa, antes incluido en "todo el viaje con TTOO/AAVV". En el 2010 se añade "viaje personalizado y exclusivo".

Note: In 2006 the option of arranging the trip through the company is added, including prior to "the entire trip with TTOO/travel agencies". In 2010 we include: "personalised and exclusive trip".

Categoria hotelera (%)

Categoría hotelera (%)

Hotel category (%)

	2010
5*	14,5
4*	51,4
3*	24,4
2*	6,6
1*	3,1
	100,0

Font / Fuente / Source: Gremi d'Hotels de Barcelona per a / para / for Turisme de Barcelona

Tea-Cegós Consultor tractament de les dades /
tratamiento de los datos / data processing (2010).

Preferències en gastronomia (%)

Preferencias en gastronomía (%)

Gastronomy preferences (%)

A quin dels següents llocs va anar a sopar ahir? / ¿A cuál de los siguientes sitios fue ayer a cenar? / Which of the following places did you have dinner last night?

	2010
Restaurants tradicionals/ * / traditional restaurants	70,5
Cuina internacional/ cocina internacional/ international cuisine	12,1
Bars o cafès/ bares o cafés / bars and cafes	7,5
Altres/ otros / others	9,9
	100,0

Font / Fuente / Source: "Enquesta a turistes". Instituto DYM per a / para / for Turisme de Barcelona. * Restaurantes tradicionales.

Mitjana de despesa 2010

Gasto medio 2010 / Average expenditure 2010

	€
Cost del viatge	
Coste del viaje / Transport	237,02
Cost diari de l'allotjament	
Coste diario del alojamiento / Daily cost of accommodation	91,15
Despesa extrahotelera per persona i dia	
Gasto extrahotelero por persona y día / Non-hotel related expenses per person and day	96,84
Cost del paquet turístic	
Coste del paquete turístico / Cost of the tourism package	1.866,79

Font / Fuente / Source: "Enquesta a turistes". Instituto DYM per a / para / for Turisme de Barcelona.

4.2 NACIONALITATS

Nacionalidades / Nationalities

Turistes en hotels segons nacionalitat

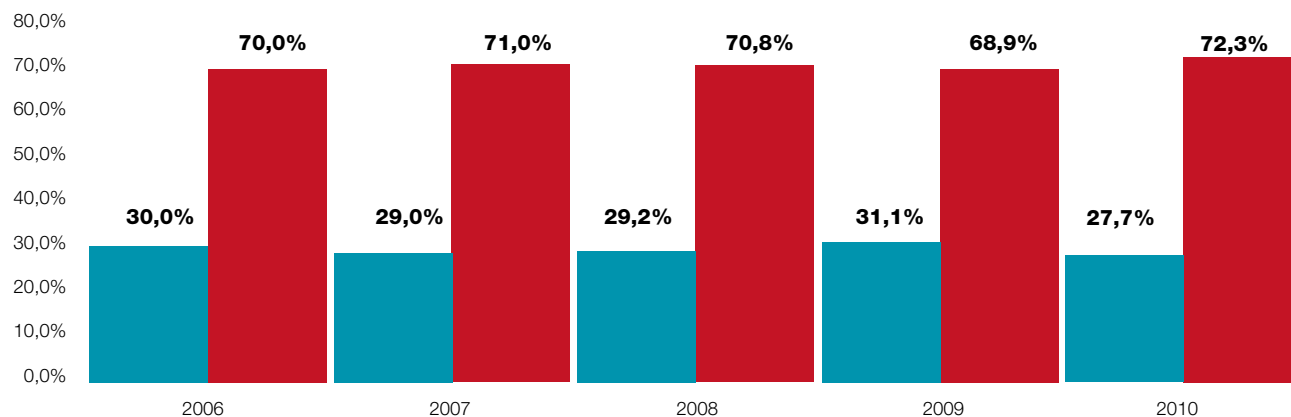
Turistas en hoteles según nacionalidad / Tourists in hotels by nationality

	2007	2008	2009	2010	2010%	% Var. 10/09
1 Estat espanyol / Spain	2.063.545	1.943.175	2.011.350	1.973.487	27,7%	-1,9%
2 França / France	456.508	454.381	501.284	567.287	8,0%	13,2%
3 Itàlia / Italy	623.058	547.609	541.521	563.666	7,9%	4,1%
4 Estats Units / United States	529.609	468.395	478.775	549.137	7,7%	14,7%
5 Regne Unit / United Kingdom	787.057	675.040	523.281	531.952	7,5%	1,7%
6 Alemanya / Germany	377.033	345.596	334.335	361.358	5,1%	8,1%
7 Països nòrdics* / Nordic countries*	312.842	295.004	260.087	334.787	4,7%	28,7%
8 Països Baixos / Netherlands	220.225	211.870	198.086	194.244	2,7%	-1,9%
9 Països de l'Est** / Eastern Europe**	92.996	106.895	110.262	154.094	2,2%	39,8%
10 Japó / Japan	140.679	135.507	138.534	151.236	2,1%	9,2%
11 Suïssa / Switzerland	116.206	99.760	86.739	114.754	1,6%	32,3%
12 Bèlgica / Belgium	129.628	111.755	93.220	109.984	1,5%	18,0%
13 Portugal / Portugal	126.775	102.729	88.756	101.355	1,4%	14,2%
14 Irlanda / Ireland	111.454	95.128	83.681	75.158	1,1%	-10,2%
15 Resta d'Europa / Rest of Europe	329.532	348.941	330.184	420.944	5,9%	27,5%
16 Resta d'Amèrica / Rest of America	333.052	312.461	318.531	464.116	6,5%	45,7%
17 Resta del món / Rest of the World	358.194	404.829	377.407	465.965	6,4%	23,5%
Total internacional / Total international	5.044.848	4.715.900	4.464.683	5.160.037	72,3%	15,6%
Total	7.108.393	6.659.075	6.476.033	7.133.524	100,0%	10,2%

>5% del total

* Suècia / Sweden, Noruega / Norway, Dinamarca / Denmark i/and Finlàndia / Finland.
 ** Rússia / Russia, Polònia / Poland i/and República Txeca / Czech Republic.

■ Estat espanyol
 ■ Internacionals



Font: elaboració pròpia a partir de dades de l'Idescat i l'Enquesta d'Ocupació Hotelera de l'INE.
 Fuente: elaboración propia a partir de datos del Idescat y la Encuesta de Ocupación Hotelera del INE.
 Source: own elaboration based on data from Idescat and the INE.

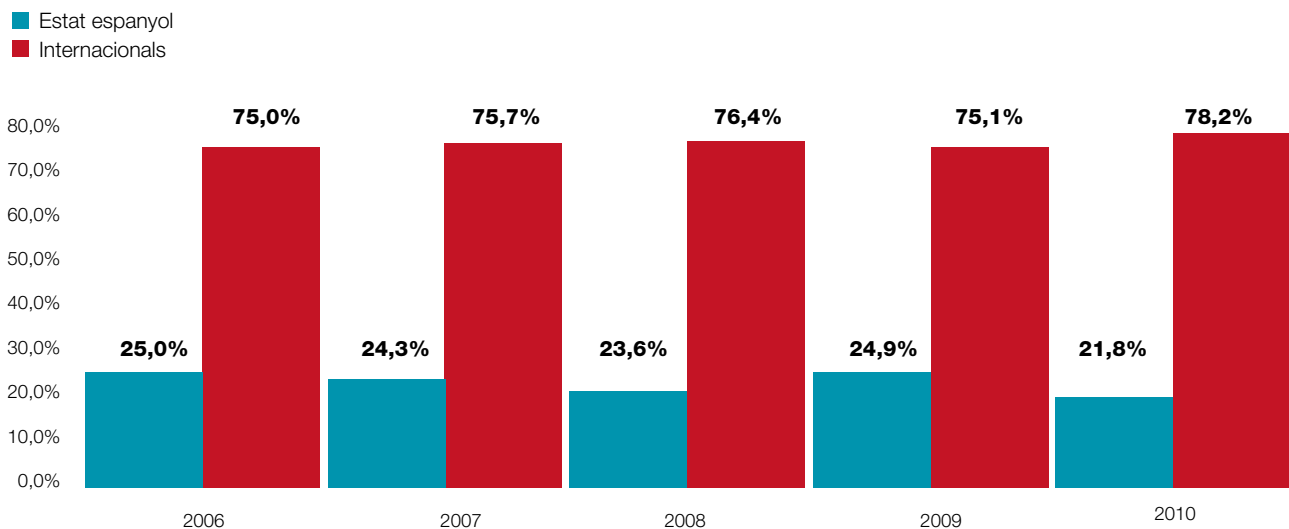
Pernoctacions en hotels segons nacionalitat

Pernoctaciones en hoteles según nacionalidad / Overnights in hotels by nationality

	2007	2008	2009	2010	2010%	% Var. 10/09
1 Estat espanyol / Spain	3.307.696	2.941.895	3.193.144	3.055.727	21,8%	-4,3%
2 Itàlia / Italy	1.342.882	1.184.899	1.229.310	1.254.556	8,9%	2,1%
3 Estats Units / United States	973.052	862.711	976.869	1.099.667	7,8%	12,6%
4 França / France	841.318	848.320	976.737	1.087.677	7,7%	11,4%
5 Regne Unit / United Kingdom	1.631.082	1.374.774	1.085.852	1.085.637	7,7%	0,0%
6 Països nòrdics* / Nordic countries*	706.600	657.800	633.810	838.094	6,0%	32,2%
7 Alemanya / Germany	815.487	761.544	745.887	792.612	5,6%	6,3%
8 Països Baixos / Netherlands	482.348	436.242	436.365	430.303	3,1%	-1,4%
9 Països de l'Est** / Eastern Europe**	193.523	221.343	254.198	366.381	2,6%	44,1%
10 Japó / Japan	263.595	245.722	262.669	272.907	1,9%	3,9%
11 Suïssa / Switzerland	230.131	204.052	182.954	237.905	1,7%	30,0%
12 Bèlgica / Belgium	271.246	231.008	201.581	235.819	1,7%	17,0%
13 Portugal / Portugal	237.204	182.358	170.924	193.243	1,4%	13,1%
14 Irlanda / Ireland	238.045	201.045	187.081	159.331	1,1%	-14,8%
15 Resta d'Europa / Rest of Europe	704.991	736.628	757.909	945.632	6,7%	24,8%
16 Resta d'Amèrica / Rest of America	652.147	616.989	675.424	969.101	6,9%	43,5%
17 Resta del món / Rest of the World	729.000	777.868	846.456	1.022.804	7,4%	20,8%
Total internacional / Total international	10.312.651	9.543.303	9.624.026	10.991.669	78,2%	14,2%
Total	13.620.347	12.485.198	12.817.170	14.047.396	100,0%	9,6%

> 5% del total

* Suècia / Sweden, Noruega / Norway, Dinamarca / Denmark i/and Finlàndia / Finland.
 ** Rússia / Russia, Polònia / Poland i/and República Txeca / Czech Republic



Font: elaboració pròpia a partir de dades de l'Idescat i l'Enquesta d'Ocupació Hotelera de l'INE.
 Fuente: elaboración propia a partir de datos del Idescat y la Encuesta de Ocupación Hotelera del INE.
 Source: own elaboration based on data from Idescat and the INE.

Motiu de viatge segons nacionalitat 2010 (%)

Motivo de viaje según nacionalidad (%) / Purpose of visit according to nationality (%)

	Estat espanyol	França	Itàlia	EUA	Regne Unit	Alemanya
Vacacional / Vacacional / Leisure	45,9	48,4	50,6	51,7	48,4	48,6
Professional / Profesional / Professional	48,2	43,0	41,4	38,4	42,6	44,1
Negocis / Negocios / Business	37,9	32,6	29,0	29,8	31,6	33,5
Fires i reunions / Ferias y reuniones / Meetings and exhibitions	10,3	10,4	12,4	8,6	11,0	10,6
Personal i altres / Personal y otros / Personal & others	5,9	8,6	8,0	9,9	9,0	7,3
	100,0	100,0	100,0	100,0	100,0	100,0

Gènere segons nacionalitat 2010 (%)

Género según nacionalidad (%) / Gender according to nationality (%)

	Estat espanyol	França	Itàlia	EUA	Regne Unit	Alemanya
Home / Hombre / Male	66,8	49,0	60,2	62,7	60,8	59,6
Dona / Mujer / Female	33,2	51,0	39,8	37,3	39,2	40,4
	100,0	100,0	100,0	100,0	100,0	100,0

Font / Fuente / Source: "Enquesta a turistes". Instituto DYM per a / para / for Turisme de Barcelona.

Edat segons nacionalitat 2010 (%)

Edad según nacionalidad (%) / Age according to nationality (%)

	Estat espanyol	França	Itàlia	EUA	Regne Unit	Alemanya
15-17 anys / años / years old	0,5	0,9	1,7	0,1	0,9	0,3
18-24 anys / años / years old	2,5	3,6	4,7	2,0	3,3	2,9
25-34 anys / años / years old	21,4	17,6	28,5	17,0	22,1	16,2
35-44 anys / años / years old	33,6	37,0	33,5	28,8	32,7	38,2
45-54 anys / años / years old	30,2	30,5	20,1	32,1	26,6	29,6
55-64 anys / años / years old	6,7	8,8	9,7	18,0	11,9	10,6
65 o més anys / años / years old	5,1	1,6	1,8	2,0	2,5	2,2
	100,0	100,0	100,0	100,0	100,0	100,0

Font / Fuente / Source: "Enquesta a turistes". Instituto DYM per a / para / for Turisme de Barcelona.

Planificació del viatge segons nacionalitat 2010 (%)

Planificación del viaje según nacionalidad (%) / Trip arrangements according to nationality (%)

	Estat espanyol	França	Itàlia	EUA	Regne Unit	Alemanya
Pel seu compte						
Por cuenta propia / Independently	50,1	47,5	46,4	37,6	45,8	47,8
Parcialment amb TTOO/ AAVV						
Parcialmente con TTOO / AAVV / Part of trip	5,8	5,8	5,7	9,8	5,8	9,6
Tot el viatge amb TTOO / AAVV						
Todo el viaje con TTOO / AAVV / Entire trip	6,4	10,1	12,0	25,3	12,1	13,0
Organitzat per l'empresa						
Organizado por la empresa / Arranged by company	37,4	36,1	35,4	26,1	35,9	29,6
Viatge a mida, personalitzat i exclusiu						
Viaje personalizado y exclusivo* / personalised and exclusive trip	0,3	0,5	0,5	1,2	0,4	0,0
* a medida y exclusivo / tailor made trip	100,0	100,0	100,0	100,0	100,0	100,0

Font / Fuente / Source: "Enquesta a turistes". Instituto DYM per a / para / for Turisme de Barcelona.

Transport utilitzat segons nacionalitat 2010 (%)

Transporte utilizado según nacionalidad (%) / Transport used to arrive according to nationality (%)

	Estat espanyol	França	Itàlia	EUA	Regne Unit	Alemanya
Avió / Avión / Plane	42,3	66,1	85,4	94,5	94,3	92,4
Cotxe / Coche / Car	16,8	20,8	6,1	0,7	0,4	4,2
Ferrocarril / Ferrocarril / Train*	33,5	7,1	1,3	3,0	2,7	0,3
Autocar / Autocar / Coach	6,3	6,0	4,2	1,2	1,6	2,3
Altres / Otros / Others	1,1	-	3,0	0,6	1,0	0,8
	100,0	100,0	100,0	100,0	100,0	100,0

Font / Fuente / Source: "Enquesta a turistes". Instituto DYM per a / para / for Turisme de Barcelona.

* Inclou AVE / incluye AVE / High Speed Train included.

Mitjana de despesa segons nacionalitat (€) 2010

Gasto medio según nacionalidad (€) / Average expenditure according to nationality (€)

	Estat espanyol	França	Itàlia	EUA	Regne Unit	Alemanya
Cost del viatge						
Coste del viaje / Transport	103,08	134,45	146,70	782,84	158,30	180,07
Cost diari de l'allotjament						
Coste diario del alojamiento / Daily cost of accommodation	86,22	86,26	86,56	100,04	92,25	94,76
Despesa extrahotelera per persona i dia						
Gasto extrahotelero por persona y día						
Non-hotel related expenses per person and day	92,34	97,33	90,24	107,23	110,27	94,47

Font / Fuente / Source: "Enquesta a turistes". Instituto DYM per a / para / for Turisme de Barcelona.

Repetitivitat segons nacionalitat 2010 (%)

Repetitividad según nacionalidad (%) / Number of visits according to nationality (%)

	Estat espanyol	França	Itàlia	EUA	Regne Unit	Alemanya
1a visita / 1a visita / 1st visit	24,0	45,6	51,6	53,7	45,6	41,3
2a visita / 2a visita / 2nd visit	14,4	22,6	25,7	30,2	28,7	31,3
3a visita i més / 3a visita y más / 3rd visit or more	53,4	29,2	21,7	15,8	25,4	25,7
NS / NC	8,2	2,6	1,0	0,3	0,3	1,7
	100,0	100,0	100,0	100,0	100,0	100,0

Font / Fuente / Source: "Enquesta a turistes". Instituto DYM per a / para / for Turisme de Barcelona.

Nombre de persones acompanyants segons nacionalitat 2010 (%)

Número de personas acompañantes según nacionalidad (%)

Number of accompanying persons according to nationality (%)

	Estat espanyol	França	Itàlia	EUA	Regne Unit	Alemanya
Sol / Solo / Alone	36,7	21,2	19,5	20,7	30,6	30,7
Amics / Amigos / Friends	8,9	9,2	14,3	7,9	11,1	8,7
Companys de feina / Compañeros de trabajo / Colleagues	14,6	23,6	23,4	13,6	15,9	14,5
Família i / o fills / Familia y / o hijos / Family and / or children	6,6	10,3	9,8	15,2	6,3	8,1
Parella / Pareja / Couple	37,0	40,2	39,1	49,8	39,9	38,7
Altres / Otros / Others	0,8	0,9	0,7	0,0	0,2	2,5

Resposta múltiple / Respuesta múltiple / Multiple response.

Font / Fuente / Source: "Enquesta a turistes". Instituto DYM per a / para / for Turisme de Barcelona.

Definició de Barcelona. Paraules més utilitzades segons nacionalitat 2010

Definición de Barcelona. Palabras más usadas según nacionalidad

Definition of Barcelona. Words used most according to nationality

	Estat espanyol	França	Itàlia	EUA	Regne Unit	Alemanya
1	Mediterrània	Bonica	Bonica	Arquitectònica	Arquitectònica	Arquitectònica
2	Moderna	Arquitectònica	Arquitectònica	Bonica	Bonica	Bonica
3	Arquitectònica	Gaudí	Gaudí	Cosmopolita	Amb estil	Cultura
4	Cosmopolita	Cosmopolita	Animada	Gaudí	Mediterrània	Dinàmica
5	Bonica	Dinàmica	Cosmopolita	Mediterrània	Cosmopolita	Mediterrània
6	Gaudí	Mediterrània	Amb estil	Moderna	Gaudí	Creativa

Font / Fuente / Source: "Enquesta a turistes". Instituto DYM per a / para / for Turisme de Barcelona.

Llocs que ha visitat segons nacionalitat 2010

Lugares que ha visitado según nacionalidad / Places visited according to nationality

	Estat espanyol	França	Itàlia	EUA	Regne Unit	Alemanya
1	Rambles	Rambles	Rambles	Rambles	Rambles	Rambles
2	Passeig de Gràcia	Passeig de Gràcia	Passeig de Gràcia	Barri Gòtic	Passeig de Gràcia	Passeig de Gràcia
3	Barri Gòtic	Barri Gòtic	Barri Gòtic	Sagrada Família	Barri Gòtic	Barri Gòtic
4	Eixample	Eixample	Sagrada Família	Passeig de Gràcia	Sagrada Família	Sagrada Família
5	Port Olímpic	Sagrada Família	Eixample	Born	Eixample	Eixample

Font / Fuente / Source: "Enquesta a turistes". Instituto DYM per a / para / for Turisme de Barcelona.

4.3

MOTIU DE VIATGE

Motivo de viaje / Purpose of visit

Turistes segons motiu de viatge (%)

Turistas según motivo de viaje (%) / Tourists according to purpose of visit (%)

	2000	2005	2007	2009	2010
Vacacional / Vacacional / Leisure	51,5	42,0	48,0	50,0	50,1
Professional / Profesional / Professional	45,7	53,6	49,0	41,9	42,0
Negocis / Negocios / Business	37,4	45,5	36,4	31,3	31,3
Fires i reunions / Fires i reuniones / Meetings and exhibitions	8,3	8,1	12,6	10,6	10,7
Personal i altres / Personal y otros / Personal & others	2,8	4,4	3,0	8,1	7,9
	100,0	100,0	100,0	100,0	100,0

Gènere segons motiu de viatge 2010 (%)

Género según motivo de viaje (%) / Gender according to purpose of visit (%)

	Vacacional	Negocis	Fires i reunions	Personal i altres
Home / Hombre / Male	55,1	69,9	63,3	52,9
Dona / Mujer / Female	44,9	30,1	36,7	47,1
	100,0	100,0	100,0	100,0

Font / Fuente / Source: "Enquesta a turistes". Instituto DYM per a / para / for Turisme de Barcelona.

Edat segons motiu de viatge 2010 (%)

Edad según motivo de viaje (%) / Age according to purpose of visit (%)

	Vacacional	Negocis	Fires i reunions	Personal i altres
15-17 anys / años / years old	1,1	0,0	0,0	0,5
18-24 anys / años / years old	5,3	1,1	2,2	1,3
25-34 anys / años / years old	21,7	20,6	21,2	24,8
35-44 anys / años / years old	30,0	41,9	37,6	27,7
45-54 anys / años / years old	26,1	30,8	29,7	23,1
55-64 anys / años / years old	11,7	5,6	8,9	15,5
65 o més anys / años / years old	4,1	0,0	0,4	7,1
	100,0	100,0	100,0	100,0

Font / Fuente / Source: "Enquesta a turistes". Instituto DYM per a / para / for Turisme de Barcelona.

Planificació del viatge segons motiu del viatge 2010 (%)

Planificación del viaje según motivo de viaje (%) / Trip arrangements according to purpose of visit (%)

	Vacacional	Negocis	Fires i reunions	Personal i altres
Pel seu compte / Por cuenta propia / Independently	61,0	17,7	24,1	69,6
Parcialment amb TTOO/AAV / Parcialmente con TTOO/AAV / Part of trip	10,6	1,6	1,3	13,0
Tot el viatge amb TTOO/AAV / Todo el viaje con TTOO/AAV / Entire trip	26,8	1,9	1,9	10,2
Organitzat per l'empresa / Organizado por la empresa / Arranged by company	0,7	78,8	72,5	5,5
Viatge personalitzat* / Viaje personalizado* / Personalised trip*	0,9	0,0	0,2	1,7
	100,0	100,0	100,0	100,0

* a mida i exclusiu / a medida y exclusivo / tailor made and exclusive trip

Font / Fuente / Source: "Enquesta a turistes". Instituto DYM per a / para / for Turisme de Barcelona.

Mitjana de despesa segons motiu de viatge (€) 2010

Gasto medio según motivo de viaje (€) / Average expenditure according to purpose of visit (€)

	Vacacional	Negocis	Fires i reunions	Personal i altres
Cost del viatge / Coste del viaje / Transport	234,96	233,42	273,28	220,42
Cost diari de l'allotjament				
Coste diario del alojamiento / Daily cost of accommodation	81,97	102,35	100,88	88,48
Despesa extrahotelera per persona i dia				
Gasto extrahotelero por persona y día	85,72	112,58	99,26	100,23

Font / Fuente / Source: "Enquesta a turistes". Instituto DYM per a / para / for Turisme de Barcelona.

Repetitivitat segons motiu de viatge 2010 (%)

Repetitividad según motivo de viaje (%) / Number of visits according to purpose of visit (%)

	Vacacional	Negocis	Fires i reunions	Personal i altres
1a visita / 1a visita / 1st visit	53,6	28,6	37,6	44,6
2a visita / 2a visita / 2nd visit	28,1	18,6	21,3	16,6
3a visita i més / 3a visita y más / 3rd visit or more	17,2	47,3	35,4	34,1
NS - NC	1,1	5,5	5,7	4,7
	100,0	100,0	100,0	100,0

Acompanyants segons motiu de viatge 2010 (%)

Acompañantes según motivo de viaje (%) / Accompanying persons according to purpose of visit (%)

	Vacacional	Negocis	Fires i reunions	Personal i altres
Sol / Solo / Alone	5,7	54,8	33,8	33,0
Amics / Amigos / Friends	16,4	1,9	2,1	8,1
Companys de feina / Compañeros de trabajo / Colleagues	0,6	33,5	50,3	2,6
Família i/o fills / Familia y/o hijos / Family and/or children	17,9	0,6	1,2	10,0
Parella / Pareja / Couple	66,5	9,4	15,2	46,8
Altres / Otros / Others	1,2	1,2	1,2	2,7

Resposta múltiple / Respuesta múltiple / Multiple response.

Definició de Barcelona. Paraules més utilitzades segons motiu del viatge 2010

Definición de Barcelona según motivo de viaje / Definition of Barcelona according to purpose of visit

	1	2	3	4	5	6
Vacacional / Vacacional / Leisure	Arquitectònica	Mediterrània	Bonica	Moderna	Gaudí	Cosmopolita
Professional / Profesional / Professional	Arquitectònica	Cosmopolita	Bonica	Mediterrània	Gaudí	Moderna
Personal i altres / Personal i altres / Personal & others	Moderna	Bonica	Arquitectònica	Mediterrània	Amb estil	Cosmopolita

Llocs que ha visitat segons motiu del viatge 2010

Lugares que ha visitado según motivo de viaje / Places visited according to purpose of visit

	1	2	3	4	5
Vacacional / Vacacional / Leisure	Rambles	Barri Gòtic	Passeig de Gràcia	Sagrada Família	Mirador de Colom
Professional / Profesional / Professional	Rambles	Passeig de Gràcia	Barri Gòtic	Eixample	Port Olímpic
Personal i altres / Personal i altres / Personal & others	Rambles	Barri Gòtic	Passeig de Gràcia	Eixample	Sagrada Família

Font - Fuente - Source: "Enquesta a turistes". Instituto DYM per a / para / for Turisme de Barcelona.



Diputació
Barcelona

Perfil del visitant a Barcelona (província) 2010 / Perfil del visitante en Barcelona (provincia) / Profile of the visitor to Barcelona (province)

Definició de Barcelona (província). Paraules més utilitzades

Definición de Barcelona (provincia). Palabras más utilizadas
Definition of Barcelona (province). Most used words

1. Tranquil·la	4. Mar
2. Bonica	5. Platja
3. Natura	6. Gastronomia

Altres llocs que visiten (%)

Otros lugares que visitan (%)
Other places visited (%)

Barcelona (city)	39%	Altres / Others	28%
Sitges	4%	Cap / Ninguno / None	27%
Montserrat	2%		

Intenció de repetitivitat (%)

Intención de repetitividad (%)

Intention to repeat visit (%)

Sí 81%	No 14%	NS/NC 5%
--------	--------	----------

Font / Fuente / Source: "Característiques dels turistes en destinació" del Laboratori de Turisme de la Diputació de Barcelona. No inclou / no incluye / not including Barcelona (city).

Més informació a / más información en / further information: www.diba.cat/turismelocal

5

TURISME DE REUNIONS

Turismo de reuniones
Meetings and incentives

5.1

CONGRESSOS, CONVENCIONS I INCENTIUS

Congresos, Convenciones e Incentivos
Congresses, Corporate meetings and Incentives

Nombre de reunions

Número de reuniones
Number of meetings

	1990	1995	2000	2005	2009	2010	% Var. 10/09
Congressos	221	185	163	205	294	310	5,4
Jornades i cursos	108	131	291	147	215	226	5,1
Convencions i incentius	44	423	926	1.001	1.348	1.602	18,8
Total reunions	373	739	1.380	1.353	1.857	2.138	15,1

Nombre de delegats

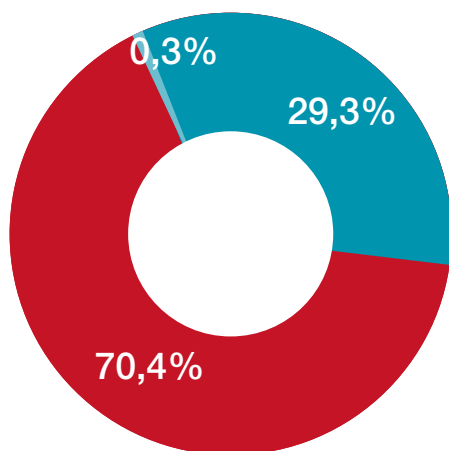
Número de delegados
Number of delegates

	1990	1995	2000	2005	2009	2010	% Var. 10/09
Congressos	72.385	62.501	74.946	131.741	342.801	302.561	-11,7
Jornades i cursos	22.675	26.982	58.811	24.158	38.943	43.120	10,7
Convencions i incentius	10.364	78.110	135.751	187.106	194.413	271.152	39,5
Total delegats	105.424	167.593	269.508	343.005	576.157	616.833	7,1

Nombre de reunions segons l'àmbit d'influència

Número de reuniones según ámbito de influencia
Proportion of national and international meetings

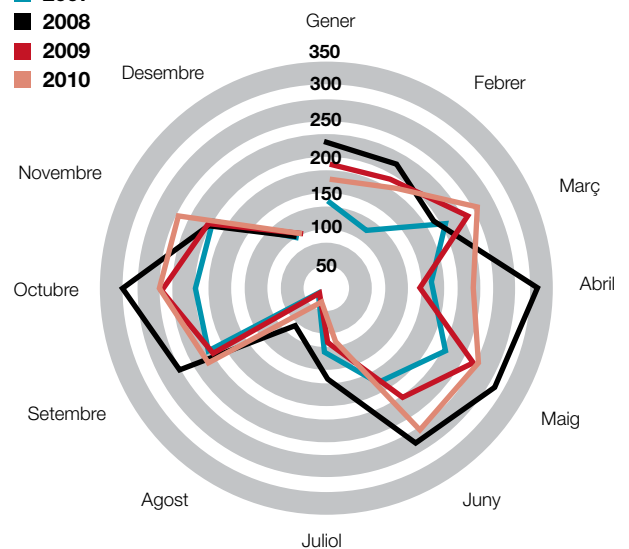
- Estat espanyol
- Internacional
- n.d.



Estacionalitat de les reunions

Estacionalidad de las reuniones
Seasonality of meetings

- 2007
- 2008
- 2009
- 2010



Font: Informe "Estadístiques de reunions: congressos, convencions i incentius a Barcelona 2010" elaborat pel Barcelona Convention Bureau de Turisme de Barcelona.
Fuente: Informe "Estadísticas de reuniones: congresos, convenciones e incentivos en Barcelona 2010" elaborado por el Barcelona Convention Bureau de Turisme de Barcelona.
Source: "Congress Statistics Barcelona 2010" gathered by the Barcelona Convention Bureau of Turisme de Barcelona.

Principals congressos celebrats a Barcelona 2010 (a partir de 2.500 delegats)

Principales congresos celebrados en Barcelona 2010 (a partir de 2.500 delegados)

Principal congresses held in Barcelona 2010 (2,500 delegates or more)

Número de delegats Número de delegados Number of delegates	Esdeveniment Evento Event	Mes Mes Month
49.000	Mobile World Congress 2010	02
> 30.000	The Brandery (en dues edicions: gener i juny)	01 i 06
20.000 - 30.000	20th Annual European Respiratory Society Congress - ERS 2010	09
10.000 - 20.000	EIBTM - European Incentive, Business Travel & Meetings Exhibition	12
	18th United European Gastroenterology Week - UEGW	10
5.000 - 10.000	25th Annual European Association of Urology Congress - EAU	04
	15th Congress of the European Hematology Association	06
	72nd European Ass. of Geoscientists Conf. & Exh. incorporating SPE EUROPEC 2010 - EAGE	06
	88th General Session of the International Association of Dental Research - IADR	07
	23 Annual Congress of the European Society of Intensive Care Medicine - ESICM	10
2.500 - 5.000	7th European Breast Cancer Conference - EBCC7	03
	Presentació AUDI A-8	03
	Estro 29	09
	Cisco Networking Conference 2010	01
	20th European Athletics Championships 2010	07
	12th World Congress on Gastrointestinal Cancer	07
	Convención Dentsply	03
	HIT BARCELONA 2010 (Hothouse Innovation Technology)	06
	2010 IEEE World Congress on Computational Intelligence (IEEE WCCI 2010)	07
	IV Southern European Veterinary Conference	09
	III World Congress for Middle Eastern Studies - WOCMES 2010	07
	International Meeting of Prayer for Peace of the Worldwide religions	10
	16th Annual Meeting of the Organization for Human Brain Mapping - OHBM	06
	XVII Reunión Anual de la Sociedad Española de Enfermería Neurológica - SEDENE	11
	HP Software Universe EMEA	11

Font - Fuente - Source: Barcelona Convention Bureau de Turisme de Barcelona.

5.2

ACTIVITAT FIRAL

Actividad ferial

Trade fairs

Nombre total de visites als salons de la Fira

Número total de visitas a los salones de la Feria

Total number of visits to the halls of the Fair

1.178.358	Estat espanyol	89,0%	Estrangers	11,0%
-----------	----------------	-------	------------	-------

Nota: inclou visitants identificats (registres de visitants dels salons professionals), entrades de pagaments i passis.

Nota: incluye visitantes identificados (registro de visitantes de salones profesionales), entradas de pago y pases.

NB: includes identified visitors (visitor registration of exhibitions), entrance fee and passes.

Superfície neta utilitzada

Superficie neta utilizada

Net area used

709.965 m²

Nombre d'expositors directes

Número de expositores directos

Number of direct exhibitors

10.465 empreses	Estat espanyol	53,3%	Estrangers	46,7%
-----------------	----------------	-------	------------	-------

Font: elaboració pròpia a partir de dades de Fira de Barcelona. Fuente: elaboración propia a partir de datos de Fira de Barcelona. Source: own elaboration based on data from Fira de Barcelona.

6

CULTURA I LLEURE

Cultura y ocio

Culture and leisure

Usuaris als llocs d'interès (visites a exposicions, assistents a activitats i usuaris dels serveis)

Usuarios a los lugares de interés (visitas a exposiciones, asistentes a actividades y usuarios de los servicios)

Visitor numbers for places of interest (exhibitions visits, people attending activities and users of services)

			1994	2000	2006	2009	2010		
1	EIA	Pr	Temple Expiatori de la Sagrada Família	700.000	1.420.087	2.542.070	2.321.539	2.317.349	
2	MC	Pr	CosmoCaixa Barcelona	419.709	262.561	2.008.312	2.082.154	2.128.453	> 2 milions
3	MC	Pr	L'Aquàrium de Barcelona	-	1.563.493	1.443.847	1.604.386	1.660.261	
4	CE	Pr	CaixaFòrum Barcelona	162.821	344.097	1.265.380	1.757.547	1.552.110	
5	MC	P	Museu Picasso	711.103	1.026.549	1.234.454	1.313.114	1.369.187	
6	MC	Pr	Museu F.C. Barcelona President Nuñez	538.077	1.156.090	1.344.659	1.089.925	1.311.638	
7	EIA	P	Castell de Montjuïc	-	-	-	931.809	1.302.855	
8	TS	P	Telefèric de Montjuïc	-	444.899	-	1.138.573	1.182.528	
9	MC	P	Fundació Joan Miró	236.196	497.295	1.016.299	1.002.429	1.102.558	
10	MC	P	Parc Zoològic de Barcelona	1.025.172	930.000	1.017.427	1.049.422	1.054.885	
11	CE	Pr	La Pedrera de CatalunyaCaixa	-	1.386.721	1.367.660	1.242.184	1.022.887	> 1 milió
12	EI	P	Poble Espanyol de Barcelona	1.421.396	1.478.546	1.337.596	1.112.785	936.455	
13	MC	P	Museu Nacional d'Art Catalunya (MNAC)	-	368.063	1.111.672	1.086.718	897.179	
14	MC	P	Museu d'Art Contemporani de Barcelona (MACBA)	-	173.098	474.315	690.646	746.592	
15	EIA	Pr	Casa Batlló	-	-	391.053	628.274	673.786	
16	MC	P	Museu d'Història de Barcelona. MUHBA*	168.876	235.975	389.028	377.886	653.707	
17	CE	P	Palau Robert	-	-	331.847	418.896	506.357	
18	MC	P	Museu Marítim de Barcelona. MMB	104.912	249.830	458.601	673.042	432.002	
19	EIA	Pr	Casa-Museu Gaudí (Park Güell)	-	-	500.470	413.423	412.054	
20	EI	P	Parc d'Attraccions Tibidabo	706.418	405.231	608.230	617.932	402.009	
21	MC	Pr	Fundació Fran Daurel	-	-	220.875	281.236	392.193	
22	CE	P	Centre de Cultura Contemporània de Barcelona. CCCB	250.394	378.145	351.426	416.441	359.964	
23	TS	P	Funicular del Tibidabo	-	170.456	482.444	336.656	352.763	
24	TS	P	Tramvia Blau	-	180.849	255.800	323.352	310.721	
25	EIA	P	Temple d'August. MUHBA	-	-	-	287.533	307.026	
26	MC	P	Museu d'Història de Catalunya	-	152.648	287.381	321.596	306.256	
27	MC	Pr	Museu Egipci de Barcelona	16.991	170.340	313.446	312.631	305.128	
28	CE	P	Arts Santa Mònica	-	-	55.656	75.563	264.572	
29	MC	Pr	Museu de Cera de Barcelona	180.560	189.265	200.875	195.065	198.972	
30	MC	P	Disseny HUB Barcelona. DHUB**	81.629	142.773	97.332	163.453	198.778	
31	EI	Pr	Imax	-	818.707	448.948	355.000	192.167	
32	EIA	P/Pr	Palau de la Música Catalana (visites limitades)	-	-	200.100	192.531	189.439	
33	MC	Pr	Museu de la Xocolata	-	-	92.691	112.310	179.918	
34	EI	P	Parc de Laberint (entrades venudes)	-	127.129	146.940	172.625	174.182	
35	MC	P	Galeria Olímpica/Museu Olímpic i de l'Esport J. A. Samaranch	49.586	45.463	12.235	61.516	146.810	
36	EI	P	Mirador de Colom	124.884	103.500	148.230	132.243	127.682	
37	MC	P	Museu de Ciències Naturals de Barcelona. MCNB*	64.709	61.501	129.120	268.994	113.881	
38	MC	P	Museu dels Autòmats del Tibidabo	-	-	252.064	121.853	99.939	
39	CE	P	La Virreina. Centre de la Imatge	-	-	95.976	71.134	86.353	
40	MC	P	Museu de Ceràmica	-	80.640	65.547	90.573	85.343	
41	EIA	P	Pavelló Mies van der Rohe	-	-	-	84.875	83.560	
42	MC	P	Fundació Antoni Tàpies*	55.338	79.783	64.961	2.167	81.727	
43	EIA	P	Palau Güell*	-	-	-	162.805	62.103	
44	CE	P	La Capella	-	-	37.597	41.902	57.145	
45	MC	P	Museu de la Música	-	-	-	72.672	54.159	
46	MC	P	Museu Etnològic de Barcelona	-	15.020	19.461	43.281	47.398	
47	MC	P	Museu Barbier-Mueller d'Art Precolombí	-	14.089	25.280	31.289	34.053	
48	MC	Pr	Museu de l'Eròtica	-	44.638	37.407	29.438	28.727	
49	MC	P	Museu d'Arqueologia de Catalunya	36.472	26.983	21.460	25.982	26.012	
50	MC	P	Arxiu Fotogràfic de Barcelona	-	-	-	8.719	24.156	
51	EIA	P	Gran Teatre del Liceu (rutes guiades)	-	37.526	27.591	22.953	23.597	
52	MC	P	Museu Frederic Marès*	26.682	23.470	36.763	45.835	5.946	
			Altres (veure notes / ver notas / see footnote)	71.273	96.329	119.810	98.907	94.218	
			Total	7.153.198	14.901.789	23.090.336	26.515.814	26.679.740	

Font: Elaboració pròpia a partir de dades facilitades per l'ICUB i pels diferents equipaments. / Fuente: Elaboración propia a partir de datos facilitados por el ICUB y los distintos equipamientos. / Source: Own elaboration based on data provided by ICUB and the attractions themselves.

Sistema de recompte diferent al 1994 i 2000 / Sistema de recuento diferente en el 1994 y el 2000 / Different data collection system in 1994 and 2000.

* Equipament parcialment tancat al 2010. / Equipamiento parcialmente cerrado en el 2010 / Attraction partially closed in 2010.

** DHUB, 1994, 2000 i 2006: Museu de les Arts Decoratives + el Museu Tèxtil i Indumentària.

Altres: Fundació Vila Casas, Fundació Francisco Godia, Fundació Suñol, Hospital de Sant Pau, Museu del Modernisme Català, Torre de Collserola, Museu Frederic Marès, Museu del Perfum, Fundació Planas Giralt, Pavellons Güell, Palau Montaner i Museu Militar de Montjuïc (fins/ hasta / until 2009).

MC: Museus i col·leccions / Museos y colecciones / Museums and collections. CE: Centres d'exposicions / Centros de exposiciones / Exhibition centres

EIA: Espais d'Interès Arquitectònic / Espacios de Interés Arquitectónico / Places of Architectural Interest. EI: Espais de lleure / Espacios lúdicos / Leisure attractions

TS: Transport singular / Transporte singular / Special transport. P: públic / público / public. Pr: privat / privado / private.

Instal·lacions i consum cultural i de lleure 2010

Instalaciones y consumo cultural y de ocio 2010

Cultural and leisure facilities and consumption 2010

66	Nombre de museus i espais d'exposició
36	Biblioteques públiques (Biblioteques de Barcelona) amb 5.982.936 visites
57	Sales i espais singulars d'arts escèniques amb 2.538.896 espectadors d'arts escèniques
3	Grans auditoris (L'Auditori, Palau de la Música Catalana, Gran Teatre del Liceu) amb 1.081.481 espectadors
144	Festivals que tinguem constància que es realitzen a la ciutat de Barcelona
69	Jardins i parcs urbans

Font: elaboració pròpia a partir de dades de l'ICUB, l'Ajuntament de Barcelona i ADETCÀ.

Fuente: elaboración propia a partir de datos del ICUB, el Ayuntamiento de Barcelona y ADETCÀ.

Source: own elaboration based on data provided by ICUB, Barcelona City Council and ADETCÀ.

> 3.900.000 Espectadors a esdeveniments esportius (5 primers: Campionat de Futbol de Primera Divisió (FC Barcelona), Campionat de Futbol de Primera Divisió (RCD Espanyol), Campionat d'Europa d'Atletisme - Barcelona 2010, Gran Premio de España Telefónica de Fórmula One i Gran Premi Aperlol de Catalunya de MotoGP).

Font / Fuente / Source: Programa Barcelona Sports de Turisme de Barcelona / Barcelona Sports of Turisme de Barcelona.

Opinió dels turistes sobre els museus

Opinión de los turistas sobre los museos

Opinion of tourists about the museums

Ha visitat algun museu?¹

¿Ha visitado algún museo?¹

Have you visited a museum in Barcelona?¹

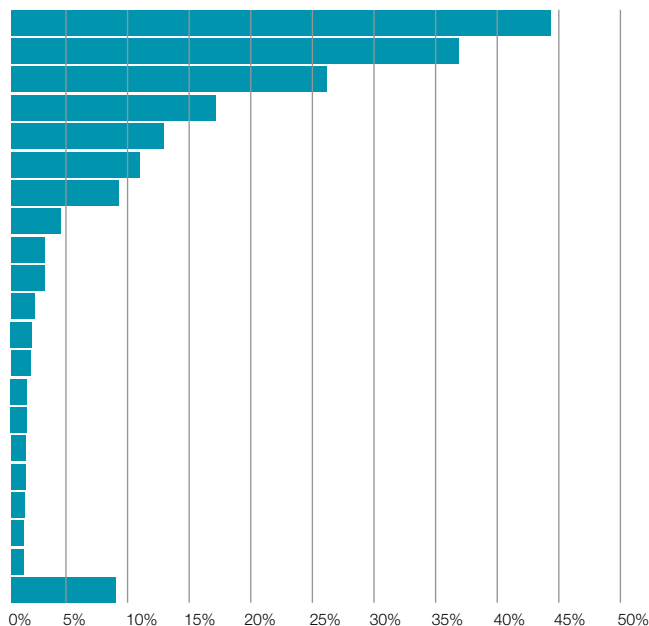
SÍ / YES	NO
33%	67%

Principals equipaments culturals visitats (resposta múltiple)

Principales atracciones culturales visitadas (respuesta múltiple)

Principal cultural attractions visited (multiple response)

1	Museu Picasso	43,8%
2	La Pedrera de CatalunyaCaixa	36,3%
3	Museu de la Sagrada Família	25,6%
4	Casa Batlló	16,6%
5	Museu F.C. Barcelona President Nuñez	12,4%
6	Museu Nacional d'Art de Catalunya (MNAC)	10,4%
7	Casa-Museu Gaudí (Park Güell)	8,7%
8	Fundació Joan Miró	4,0%
9	Liceu/Gran Teatre del Liceu	2,7%
10	Museu d'Art Contemporani de Barcelona (MACBA)	2,7%
11	Museu d'Història de Barcelona MUHBA	1,9%
12	Museu Marítim de Barcelona (MMB)	1,7%
13	Museu Olímpic i de l'Esport J. A. Samaranch	1,6%
14	Hospital de Sant Pau	1,3%
15	Museu de la Cera	1,3%
16	Casa Amatller	1,2%
17	CosmoCaixa Barcelona	1,2%
18	Museu d'Història de Catalunya	1,1%
19	Museu de la Xocolata	1,0%
20	Museu Egipci	1,0%
21	Altres / Other	8,5%



Valoració dels museus (escala d'1 a 10)

Valoración de los museos (escala del 1 al 10)

Evaluation of the museums (on a scale of 1 to 10)

8,7

Font / Fuente / Source: "Enquesta a turistes". Instituto DYM per a / para / for Turisme de Barcelona.

!: S'especifica pagament d'entrada allà on correspongui / Se especifica pago de entrada donde corresponda / Admission fee is specified where appropriate

7

PRODUCTES, SERVEIS I MEMBRES

Productos, servicios y miembros

Products, services and members

de/of Turisme de Barcelona

PRODUCTES / PRODUCTOS / PRODUCTS

Nombre d'usuaris

Número de usuarios / Number of users

	1995	2000	2005	2007	2009	2010	% Var. 10/09
Barcelona Bus Turístic	131.600	873.611	1.654.145	2.181.599	1.913.419	1.925.226	0,6
Barcelona Card	-	23.429	100.853	129.119	124.745	130.777	4,8
Mirador de Colom	-	103.500	169.452	158.827	132.243	127.682	-3,4
Catalunya Bus Turístic	-	-	5.936	18.893	18.129	20.542	13,3
Barcelona Walking Tours	-	4.253	15.496	17.509	16.916	15.201	-10,1
Barcelona Pass	-	32.711	22.416	27.610	7.730	6.980	-9,7
Barcelona Bus Turístic Nit	-	-	-	7.485	7.382	5.994	-18,8
Arqueoticket	-	-	-	-	226	312	38,1
Barcelona Mar	-	-	134	391	589	310	-47,4
Barcelona Metrowalks	-	-	-	-	395	231	-41,5
Barcelona Bici	-	-	3.847	8.741	3.809	147*	-96,1
Audioguia La Barcelona de Gaudí	-	-	-	-	69**	142	105,8
Total productes turístics	131.600	1.037.504	1.972.279	2.550.174	2.225.652	2.233.544	0,4

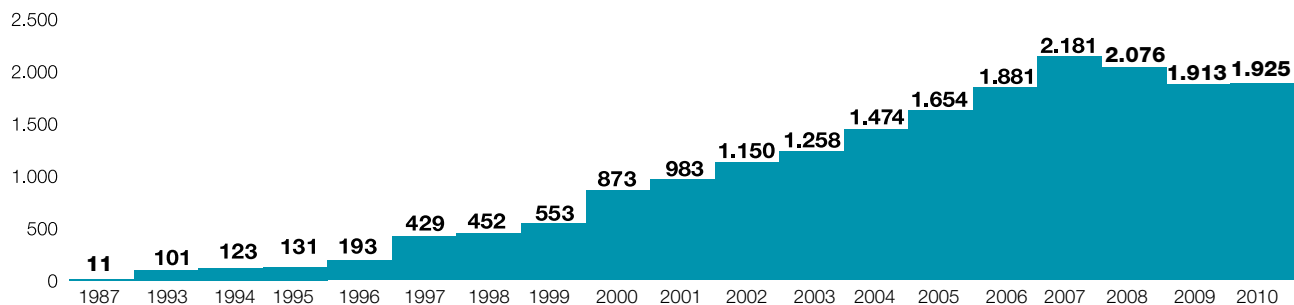
* Canvi en el sistema de lloguer / Cambio en el sistema de alquiler / Change in the rental system

** 2009 ha funcionat d'agost a setembre / de agosto a septiembre / from August to September

Evolució dels usuaris del Barcelona Bus Turístic

Evolución de los usuarios del Barcelona Bus Turístic / Annual Barcelona Bus Turístic user figures

■ Usuaris (milers) / Usuarios (miles) / Users (thousands)

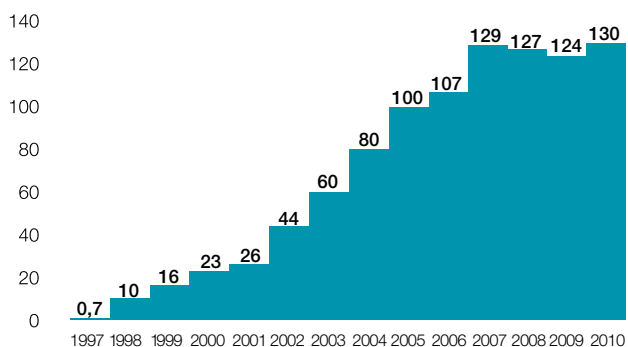


Evolució de Barcelona Cards venudes

Evolución de Barcelona Cards vendidas

Barcelona Cards sold for year

■ Usuaris (milers) / Usuarios (miles) / Users (thousands)



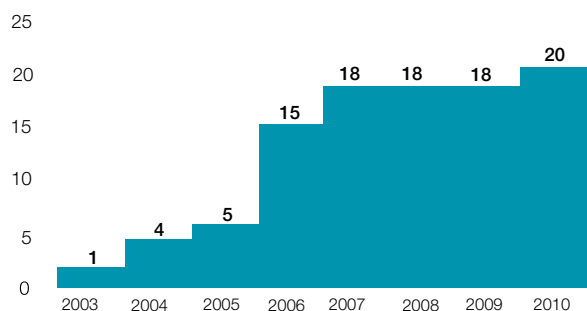
Evolució dels usuaris del Catalunya Bus Turístic

Evolución de los usuarios del Catalunya Bus Turístic

Annual Catalunya Bus Turístic user figures

■ Usuaris (milers) / Usuarios (miles) / Users (thousands)

* Rutes / Rutas / Routes 2010: Figueres, Dalí i Girona; Montserrat i Sitges; Mercat i Cultura a Vic; Vi i Cava; Fórmula 1, Compres i Modernisme a prop de Barcelona



Valoració dels productes i serveis de Turisme de Barcelona (escala de l'1 al 10)

Valoración de los productos y servicios de Turisme de Barcelona (escala del 1 al 10)

Evaluation of products and services of Turisme de Barcelona (on a scale of 1 to 10)

	2007	2008	2009	2010
Xarxa de punts d'informació	7,73	8,18	8,42	8,25
Barcelona Bus Turístic	8,37	8,21	8,24	8,20
Barcelona Card	7,81	8,15	8,52	8,15
www.barcelonaturisme.cat	7,34	7,63	8,15	7,97

Font / Fuente / Source: "Enquesta a turistes". Instituto DYM per a / para / for Turisme de Barcelona.

SERVEIS / SERVICIOS / SERVICES

	2007	2008	2009	2010	% var. 10/09
Oficines d'informació (persones ateses) Oficinas de información (personas atendidas) Information points (people attended to)	2.680.525	2.750.385	2.630.433	2.843.417	8,1
www.barcelonaturisme.cat (Nombre de visitants / número de visitantes / number of visitors)	1.146.149	1.316.116	1.776.139	1.763.258	-0,7

Nombre de consultes i persones als punts d'informació turística el 2010

Número de consultas y personas en los puntos de información turística en 2010

Number of enquiries and people at tourist information points in 2010

		Consultes / Consultas	%	Persones / Personas	%
Punts d'informació		Enquiries		People	
Puntos de información / Information points					
Total Cabines* / Cabinas* / Information points *		1.690.801	50,3	1.510.102	53,1
Oficines	Pl. Catalunya	570.801	17,0	441.212	15,5
Oficines	Aeroport	512.111	15,3	432.901	15,3
Offices	Sants	231.408	6,9	164.350	5,8
	Moll Adossat**	185.320	5,5	156.312	5,5
	Pl. Sant Jaume	101.206	3,0	85.302	3,0
Infopista		8.140	0,2	6.715	0,2
Telèfon turístic / Teléfono turístico / Call centre		23.739	0,7	15.826	0,6
Correu / Correo / Mail		4.728	0,1	3.940	0,1
Correu electrònic / Correo electrónico / E-mail		33.264	1,0	26.757	0,9
Total		3.361.518	100,0	2.843.417	100,0

* Cabines: Estació del Nord, Rambla, Colom, Catalunya Nord, Catalunya Sud, Sagrada Família, Plaça Espanya, Estació de Sants i Bergara.

** Moll Adossat: Mostrador WTC nord i sud, i terminals A,B,C i D. **Obert els dies d'escala de creuers.** / **Abierto los días de escala de cruceros.** / Open during transit calls.

736 MEMBRES DE TURISME DE BARCELONA / MIEMBROS DE TURISME DE BARCELONA / MEMBERS OF TURISME DE BARCELONA

Programa o servei de Turisme de Barcelona	Membres*	Sector d'activitat dels membres	%
Programa o servicio de Turisme de Barcelona	Miembros*	Sector de actividad de los miembros	
Program or service of Turisme de Barcelona	Members*	Sectors of activity of members	
Barcelona Convention Bureau	328	Comerç	23%
Barcelona Shopping Line	178	Restauració	19%
Barcelona Gastronomia	168	Allotjament	18%
Barcelona Sports	20	Equipaments culturals / oci	15%
Barcelona Premium	45	Centres convencions, espais reunions i events	7%
Barcelona Cultura i Lleure	61	Agències (AAVV, OPCs i DMCs)	5%
Barcelona Bus Turístic	49	Transports	3%
Barcelona Card	88	Institucions i associacions	2%
Barcelona Pass	19	Altres serveis	8%
Barcelona Mar	1		100%

* El 23% de les empreses són membres de més d'un programa o servei de Turisme de Barcelona. / * El 23% de las empresas son miembros de más de un programa o servicio de Turisme de Barcelona. / * 23% of the companies are members of more than one programme or service of Turisme de Barcelona.

8

VALORACIÓ DE BARCELONA DELS TURISTES EN HOTEL

Valoración de Barcelona de los turistas en hotel
Evaluation of Barcelona of tourists in hotels

Opinió sobre diferents aspectes de Barcelona (escala de l'1 al 10)

Opinión sobre diferentes aspectos de Barcelona (escala del 1 al 10)

Opinion about different aspects of Barcelona (on a scale of 1 to 10)

	2008	2009	2010
1. Oferta arquitectònica			
Oferta arquitectònica / Architecture	8,59	8,51	8,75
2. Oferta cultural			
Oferta cultural / Culture	8,27	8,21	8,36
3. Oci i entreteniment			
Ocio y entretenimiento / Leisure and entertainment	8,04	8,12	8,10
4. Infraestructures			
Infraestructuras / Infrastructures	7,87	7,91	8,06
5. Oferta hotelera			
Oferta hotelera / Hotels	7,90	8,04	7,97
6. Oferta comercial			
Oferta comercial / Shopping	7,99	7,91	7,94
7. Caràcter dels ciutadans			
Carácter de los ciudadanos / Character of the local people	7,62	7,64	7,90
8. Transports públics			
Transporte público / Public transport	7,79	7,70	7,87
9. Senyalització i informació			
Señalización e información / Signs and information	7,91	7,95	7,84
10. Oferta restaurants			
Oferta restaurantes / Restaurants	7,88	7,90	7,83
11. Qualitat/preu oferta hotelera			
Calidad / precio oferta hotelera / Value for money of hotels	7,60	7,73	7,83
12. Qualitat/preu oferta comercial			
Calidad / precio oferta comercial / Value for money of shopping	7,71	7,66	7,80
13. Qualitat/preu oferta restauració			
Calidad / precio oferta restauración / Value for money of restaurants	7,74	7,79	7,75
14. Neteja general			
Limpieza general / General cleanliness	7,20	7,26	7,45
15. Oferta bars			
Bares / Bars	7,59	7,51	7,41
16. Qualitat/preu bars			
Calidad / precio bares / Value for money of bars	7,49	7,35	7,38
17. Contaminació atmosfèrica			
Contaminación atmosférica / Atmospheric pollution	6,75	6,92	7,05
18. Seguretat ciutadana			
Seguridad ciudadana / Safety in the city	7,13	7,03	6,90
19. Sorolls			
Ruidos / Noise	6,42	6,65	6,90
Valoració global			
Valoración global / Global assessment	7,89	7,73	8,14

> Valoració global 2010
 Valoración global 2010
 Global assessment 2010

Font / Fuente / Source: "Enquesta a turistes". Instituto DYM per a / para / for Turisme de Barcelona.

Opinió sobre diferents aspectes de Barcelona 2010 per nacionalitats (escala de l'1 al 10)

Opinión sobre diferentes aspectos de Barcelona 2010 por nacionalidades (escala del 1 al 10)

Opinion about different aspects of Barcelona 2010 by nationalities (on a scale of 1 to 10)

	Estat espanyol	França	Itàlia	EUA	Regne Unit	Alemanya
1. Oferta arquitectònica / Architecture	8,78	8,64	8,58	8,83	8,71	8,69
2. Oferta cultural / Culture	8,36	8,24	8,28	8,48	8,34	8,31
3. Oci i entreteniment / Leisure and entertainment	8,06	8,09	8,06	8,06	8,23	8,06
4. Infraestructures / Infrastructures	8,11	7,99	7,95	7,87	8,09	8,00
5. Oferta hotelera / Hotels	7,97	7,87	7,92	8,10	7,96	7,96
6. Oferta comercial / Shopping	7,84	7,92	7,83	7,90	7,98	7,95
7. Caràcter dels ciutadans / Character of the local people	7,63	8,00	7,79	8,06	8,19	8,05
8. Transport públic / Public transport	7,92	7,81	7,84	7,82	7,88	7,60
9. Senyalització i informació / Signs and information	7,81	7,80	7,77	7,64	7,84	7,81
10. Oferta Restaurants / Restaurants	7,82	7,72	7,60	8,04	7,99	7,86
11. Qualitat/preu oferta hotelera / Value for money of hotels	7,68	7,82	7,85	8,03	7,89	7,89
12. Qualitat/preu oferta comercial / Value for money of shopping	7,63	7,82	7,72	7,82	7,90	7,89
13. Qualitat/preu oferta restauració / Value for money of restaurants	7,67	7,66	7,51	7,97	7,96	7,79
14. Neteja general / General cleanliness	7,36	7,43	7,45	7,49	7,56	7,34
15. Oferta bars / Bars	7,27	7,32	7,33	7,43	7,59	7,56
16. Qualitat/preu bars / Value for money of bars	7,24	7,34	7,29	7,40	7,54	7,59
17. Contaminació atmosfèrica / Atmospheric pollution	6,96	7,07	6,94	7,09	7,26	6,96
18. Seguretat ciutadana / Safety in the city	6,95	6,83	6,91	6,79	6,89	6,73
19. Sorolls / Noise	6,83	6,89	6,89	6,98	6,95	6,80
Valoració global / Global assessment	8,06	8,13	8,04	8,23	8,18	8,10

Font / Fuente / Source: "Enquesta a turistes". Instituto DYM per a / para / for Turisme de Barcelona.

Opinió sobre diferents aspectes de Barcelona 2010 segons motiu de viatge (escala de l'1 al 10)

Opinión sobre diferentes aspectos de Barcelona 2010 según motivo de viaje (escala del 1 al 10)

Opinion about different aspects of Barcelona 2010 according to purpose of visit (on a scale of 1 to 10)

	Vacacional / Leisure	Professional	Personal i altres
1. Oferta arquitectònica / Architecture	8,83	8,64	8,79
2. Oferta cultural / Culture	8,44	8,25	8,41
3. Oci i entreteniment / Leisure and entertainment	8,20	7,97	8,06
4. Infraestructures / Infrastructures	8,07	8,01	8,20
5. Oferta hotelera / Hotels	7,98	7,97	7,97
6. Oferta comercial / Shopping	8,01	7,85	7,94
7. Caràcter dels ciutadans / Character of the local people	7,91	7,86	8,05
8. Transport públic / Public transport	7,92	7,80	7,88
9. Senyalització i informació / Signs and information	7,88	7,77	7,94
10. Oferta Restaurants / Restaurants	7,80	7,85	7,89
11. Qualitat/preu oferta hotelera / Value for money of hotels	7,87	7,81	7,67
12. Qualitat/preu oferta comercial / Value for money of shopping	7,85	7,75	7,74
13. Qualitat/preu oferta restaurants / Value for money of restaurants	7,75	7,76	7,73
14. Neteja general / General cleanliness	7,51	7,39	7,37
15. Oferta bars / Bars	7,47	7,36	7,26
16. Qualitat/preu bars / Value for money of bars	7,43	7,37	7,09
17. Contaminació atmosfèrica / Atmospheric pollution	7,14	6,97	6,98
18. Seguretat ciutadana / Safety in the city	6,94	6,84	6,99
19. Sorolls / Noise	6,96	6,84	6,94
Valoració global / Global assessment	8,22	8,03	8,21

Font / Fuente / Source: "Enquesta a turistes". Instituto DYM per a / para / for Turisme de Barcelona.

9

DESPESA INTERNACIONAL AMB TARGETA DE CRÈDIT

Gasto internacional con tarjeta de crédito

International credit-card spending

Despesa amb targetes de crèdit internacionals per demarcació 2010

Gasto con tarjetas de crédito internacionales por demarcación 2010

International credit-card spending by area 2010

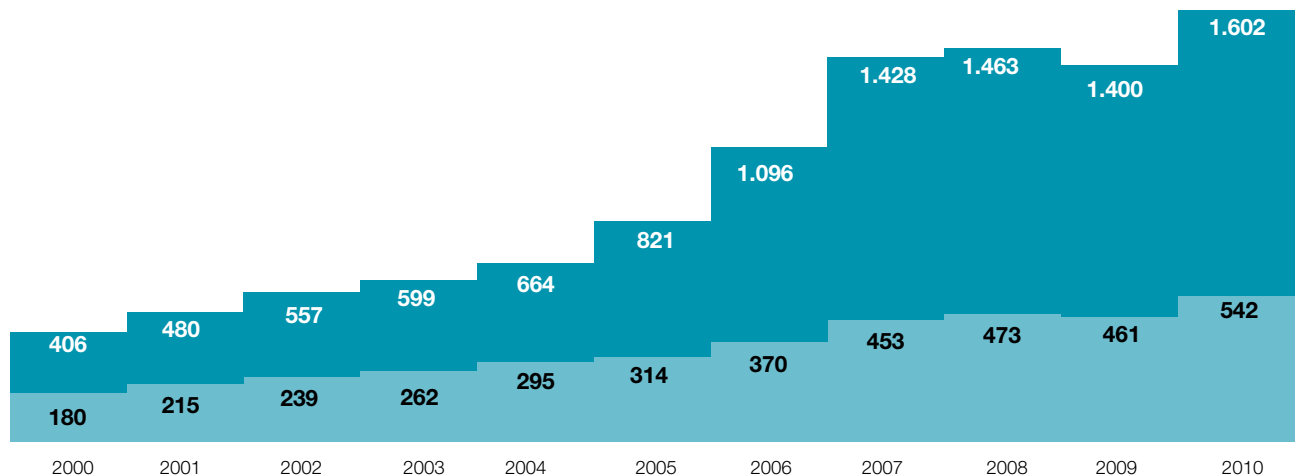
Demarcació / Area	Despesa (€)	% Var. 10/09	% Total
Barcelona	1.602.959.207	14,5	24,3
Madrid	801.070.115	19,9	12,2
Girona	679.852.976	10,6	10,3
Illes Balears	600.246.177	5,3	9,1
Màlaga	494.964.532	3,1	7,5
Alacant	366.059.497	3,8	5,6
Gran Canària	246.595.642	21,4	3,7
Tenerife	237.429.894	13,1	3,6
Guipúscoa	165.423.908	75,8	2,8
Tarragona	150.255.448	8,1	2,5
València	139.532.723	15,9	2,3
Lleida	137.527.137	19,5	2,1
Total Catalunya	2.570.594.768	12,7	39,2
Total Estat espanyol	6.591.828.939	12,0	100,0

Evolució de la despesa amb targetes de crèdit internacionals 2000-2010 (en milions d'€)

Evolución del gasto con tarjetas de crédito internacionales 2000-2010 (en millones de €)

Annual figures in international credit-card spending 2000-2010 (in millions of €)

- Despesa total / Gasto total / Total expenditure
- Despesa en comerç / Gasto en comercio / Shopping expenditure



Nota: Creixement de la demanda i de la contractació per internet.

Nota: Crecimiento de la demanda y de la contratación por internet.

Note: Growth in demand and in internet purchasing.

Despesa amb targetes de crèdit internacionals segons nacionalitats 2010

Gasto con tarjetas de crédito internacionales según nacionalidades 2010

International credit-card spending according to nationalities 2010

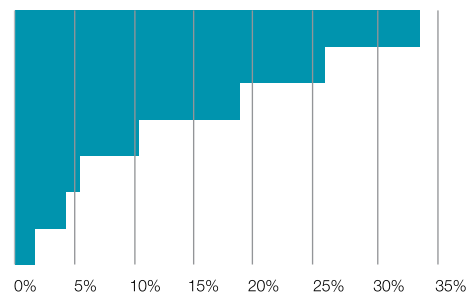
Nacionalitats / nationalities	Despesa (€)	% Var. 10/09	%Total
1. França / France	311.134.394	13,3	19,4
2. Estats Units / United States	149.141.235	21,1	9,3
3. Itàlia / Italy	145.489.395	16,9	9,1
4. Regne Unit / United Kingdom	126.369.391	-13,1	7,9
5. Alemanya / Germany	96.183.176	-10,2	6,0
6. Països Baixos / Netherlands	70.866.013	29,5	4,4
7. Rússia / Russia	58.627.964	66,6	3,7
8. Suïssa / Switzerland	49.872.207	9,9	3,1
9. Bèlgica / Belgium	45.187.146	20,1	2,8
10. Brasil / Brazil	36.011.318	55,6	2,2
11. Portugal / Portugal	32.752.411	-15,2	2,0
12. Suècia / Sweden	32.504.567	38,0	2,0
13. Noruega / Norway	28.850.967	37,9	1,8
14. Andorra / Andorra	28.608.268	2,6	1,8
15. Canadà / Canada	27.988.390	31,1	1,7
16. Dinamarca / Denmark	26.633.816	24,8	1,7
17. Japó / Japan	22.643.892	24,7	1,4
18. Àustria / Austria	19.646.415	-4,0	1,2
19. Austràlia / Australia	18.816.095	40,2	1,2
20. Mèxic / Mexico	18.242.865	18,8	1,1
Total 20 primers / Top 20	1.345.569.924	12,5	83,9
Total despesa internacional	1.602.959.207	14,5	100,0

Despesa amb targetes de crèdit internacionals per sectors econòmics 2010

Gasto con tarjetas de crédito internacionales por sectores económicos 2010

International credit-card spending by economic sectors 2010

Sector econòmic / economic sector	Despesa (€)	% Total
Comerç / Comercio / Shopping	542.651.403	33,9
Hoteleria / Hosteleria / Accommodation	415.474.102	25,9
Transports / Transportes / Transport	300.986.143	18,8
Restauració / Restauración / Bars & Restaurants	165.487.438	10,3
Serveis / Servicios / Services	85.817.943	5,4
Oci i cultura / Ocio y cultura / Leisure and culture	67.264.542	4,2
Altres / Otros / Other	25.277.635	1,5
Total	1.602.959.207	100,0



Font: elaboració pròpia a partir de dades de despesa internacional amb targetes de crèdit emeses a l'estranger facilitades per CatalunyaCaixa. No inclou les targetes canalitzades a través del grup 4B.

Fuente: elaboración propia a partir de datos de gasto internacional con tarjeta de crédito emitidas en el extranjero facilitados por CatalunyaCaixa. No incluye las tarjetas canalizadas a través del grupo 4B.

Source: own elaboration based on data from CatalunyaCaixa. Spending with credit cards issued abroad, does not include cards processed through the 4B group.

10

POSICIONAMENT INTERNACIONAL

Posicionamiento internacional

Position worldwide

Rànquing de les principals ciutats turístiques europees

Ranking de las principales ciudades turísticas europeas

Ranking of principal European city tourist destinations

Turistes	2005	2009	% Var.
1 Londres	24.500.000	24.900.000	1,63
2 París	15.399.820	14.416.395	-6,39
3 Berlín	6.464.522	8.262.957	27,82
4 Roma*	10.198.745	7.737.404	-
5 Madrid	5.912.310	7.175.184	21,36
6 Barcelona	5.656.848	6.476.033	14,48
7 Dublín	5.169.000	5.476.000	5,94
8 Munic	4.122.156	4.983.632	20,90
9 Viena	4.088.415	4.756.442	16,34
10 Amsterdam	4.517.000	4.627.700	2,45

Turistes internacionals	2005	2009	% Var.
1 Londres	13.820.000	14.100.000	2,03
2 París	9.013.611	7.905.399	-12,29
3 Roma*	5.396.852	4.795.229	-
4 Barcelona	3.913.766	4.464.683	14,08
5 Praga	3.725.180	3.811.059	2,31
6 Amsterdam	3.894.000	3.689.100	-5,26
7 Viena	3.222.041	3.581.334	11,15
8 Madrid	2.610.882	3.379.232	29,43
9 Berlín	1.956.645	2.878.771	47,13
10 Dublín	2.924.000	2.682.000	-8,28

Font / Fuente / Source: elaboració pròpia a partir del TourMIS i altres fonts. / Elaboración propia a partir de datos del TourMIS y otras fuentes. / Own elaboration based on data provided by TourMIS and other sources.

Notes / Notas / Notes:

París, Madrid, Barcelona, Munic i Amsterdam: Turistes en hotels i similars. Madrid inclou les pensions (dades INE). / Turistas en hoteles y similares. Madrid incluye las pensiones (datos INE). / Tourists in hotels and similar establishments. Madrid: Boarding houses included (INE data).

Londres i Dublín (total turistes): Turistes en tot tipus d'allotjament (inclou visites a amics i familiars a la ciutat i l'Àrea Metropolitana). / Turistas en todo tipo de alojamiento (incluye visitas a amigos y familiares en la ciudad y el Área Metropolitana). / Tourists in all types of accommodation (including visits to friends and relatives in the city and the metropolitan area).

Viena i Dublín (turistes internacionals): Turistes en tot tipus d'allotjament de pagament. Inclou l'Àrea Metropolitana / Turistas en todo tipo de alojamientos de pago. Incluye el Área Metropolitana / Tourists in all types of paid accommodation. Metropolitan area included.

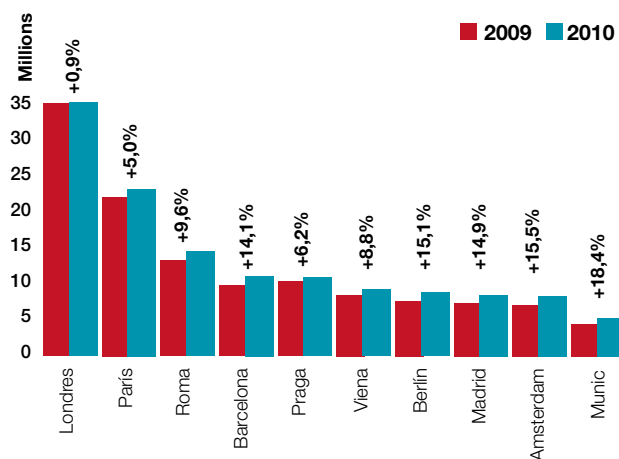
Berlín i Praga: Turistes en tot tipus d'allotjament de pagament. / Turistas en todo tipo de alojamientos de pago / Tourists in all types of paid accommodation.

* Roma: 2005, turistes en tot tipus d'allotjament de pagament. 2009, turistes en hotels i similars. / 2005, tourists in todo tipo de alojamientos de pago. 2009, turistas en hoteles y similares. / 2005, tourists in all types of paid accommodation. 2009, tourists in hotels and similar establishments.

Pernoctacions de turistes internacionals

Pernoctaciones de turistas internacionales

Overnights by international tourists



Font / Fuente / Source: European Marketing Benchmarking Report.

Cerques anuals a Google (estimació)

Búsquedas anuales en Google (estimación)

Annual Google searches (estimate)

Ciutat	Cerques des de l'estranger
Ciudad	Búsquedas desde el extranjero
City	Searches from abroad
1 London / Paris	369.600.000
3 Barcelona	205.072.800
4 Roma	191.124.000
5 Madrid	181.200.000
6 Amsterdam	109.440.000
7 Berlin	99.600.000
8 Vienna	97.200.000
9 Dublin	73.200.000
10 Munich	33.600.000
11 Prague	29.760.000

Font: Elaboració pròpia a partir de Google Adwords. Desembre 2010.

Fuente: elaboración propia a partir de Google Adwords. Diciembre 2010.

Source: own elaboration based on Google Adwords data. December 2010. Barcelona inclou / incluye / includes: "Barcelona", "Barcellona", "BCN"; Roma, "Rome"; Vienna, "Wien".

Euromonitor International's top city destinations ranking - 2009

1 Londres	6 Nova York	11 Mecca	16 Barcelona
2 Bangkok	7 Dubai	12 Roma	17 Cairo
3 Singapur	8 París	13 Miami	18 Xangai
4 Kuala Lumpur	9 Istanbul	14 Las Vegas	19 Pattaya
5 Antalya	10 Hong Kong	15 Los Angeles	20 Dublín

Font / Fuente / Source: Euromonitor International (arribades de turisme internacional / llegadas de turismo internacional / international tourist arrivals).

Rànquing de les millors ciutats del món per menjar bé 2009

Ranking de las mejores ciudades del mundo para comer bien 2009

Ranking of the world's best food cities in 2009

1	París	6	Madrid
2	Roma	7	Hong Kong
3	Tòquio	8	Beijing
4	Mèxic	9	Milà
5	Barcelona	10	Xangai

Font / Fuente / Source: 2009 Anholt-GfK Roper City Brands Index.

Rànquing ICCA (International Congress & Convention Association)

Ranking ICCA (International Congress & Convention Association)

ICCA (International Congress & Convention Association) Ranking

2010	Nombre de reunions / Number of meetings	2010	Participants
1	Viena 154	1	Barcelona 133.830
2	Barcelona 148	2	Viena 87.345
3	París 147	3	Estocolm 76.584
4	Berlín 138	4	Berlín 73.087
5	Singapur 136	5	Amsterdam 69.123
6	Madrid 114	6	París 56.761
7	Istanbul 109	7	Montreal, QC 54.509
8	Lisboa 106	8	Sidney, NSW 51.739
9	Amsterdam 104	9	Beijing 49.532
10	Sydeny, NSW 102	10	Singapur 46.663

Font / Fuente / Source: ICCA

Nota: Rotació regular (com a mínim de tres països) i mínim 50 participants.

Nota: Rotación regular (como mínimo de tres países) y mínimo 50 participantes.

Note: Rotate on a regular basis (at least three countries) and attract a minimum of 50 participants.

Rànquing de la UIA (Union of International Associations)

Ranking de la UIA (Union of International Associations)

UIA (Union of International Associations) Ranking

2010	Nombre de reunions / Number of meetings
1	Singapur 596
2	Brussel·les 474
3	París 320
4	Viena 224
5	Ginebra 182
6	Tòquio 175
7	Barcelona 171
8	Seül 161
9	Madrid 152
10	Londres 150

Font / Fuente / Source: Union of International Associations - "International Meetings Statistics Report for the year 2010".

Rànquing de ciutats europees per fer negocis

Ranking de ciutades europeas para hacer negocios

Best cities to locate a business

2010	Ciutat / City
1	Londres
2	París
3	Frankfurt
4	Brussel·les
5	Barcelona
6	Amsterdam
7	Berlín
8	Madrid
9	Munic
10	Düsseldorf

Font / Fuente / Source: Cushman & Wakefield, European Cities Monitor 2010.

Principals ports de creuers del món. Ports base

Principales puertos de cruceros del mundo. Puertos base

Principal ports in the world. Homeports

Port	Passatgers 2009
1	Miami 4.110.000
2	Port Everglades 3.486.000
3	Port Canaveral* 2.468.000
4	Barcelona 2.151.000
5	Piraeus 2.028.000
6	Civitavecchia (Roma) 1.802.938
7	Venècia 1.421.000
8	San Juan (Puerto Rico) 1.184.000
9	Singapur 1.130.000
10	Palma 1.056.000

*Exclou vaixells casino / Excluye barcos casino / Excludes casino ships.

Font / Fuente / Source: Dream World Cruise Destinations. Autumn 2010.

Principals aeroports d'Europa

Principales aeropuertos de Europa

Principal airports in Europe

Aeroport	Passatgers 2010
1	Londres Heathrow (LHR) 65.884.143
2	París Roissy (CDG) 58.165.306
3	Frankfurt (FRA) 53.009.221
4	Madrid (MAD) 49.768.170
5	Amsterdam (AMS) 45.211.749
6	Roma-Fiumicino (FCO) 36.228.490
7	Múnic (MUC) 34.721.605
8	Istanbul (IST) 32.165.817
9	Londres Gatwick (LGW) 31.378.644
10	Barcelona (BCN) 29.197.135

Font / Fuente / Source: Airport Council International, Airport Traffic Report (2010).

11

L'ENTORN DE BARCELONA I EL TURISME

El entorno de Barcelona y el turismo

The area around Barcelona and tourism

11.1

BARCELONA ÉS MOLT MÉS

Barcelona es mucho más

Barcelona is much more

A l'entorn de Barcelona es concentra una oferta turística de 103.669 places d'allotjament turístic distribuïdes en 4 marques turístiques (veure mapa). Juntes, van rebre 2.622.200 turistes en hotels durant el 2010. Cadascuna d'aquestes marques té característiques i atractius complementaris a la ciutat de Barcelona. Així, les destinacions de la Costa de Barcelona disposen d'una estructura turística àmplia amb 49.420 places hoteleres i 25.375 places de càmping, dedicades en la seva majoria, al turisme d'oci i vacacional al voltant dels atractius del mar. Catalunya Central i Pirineus presenten una oferta d'allotjament més diversificada amb una planta hotelera de qualitat orientada a l'activitat econòmica que s'hi desenvolupa i on destaquen 3.573 places d'establiments de turisme rural i 10.613 places de càmping.

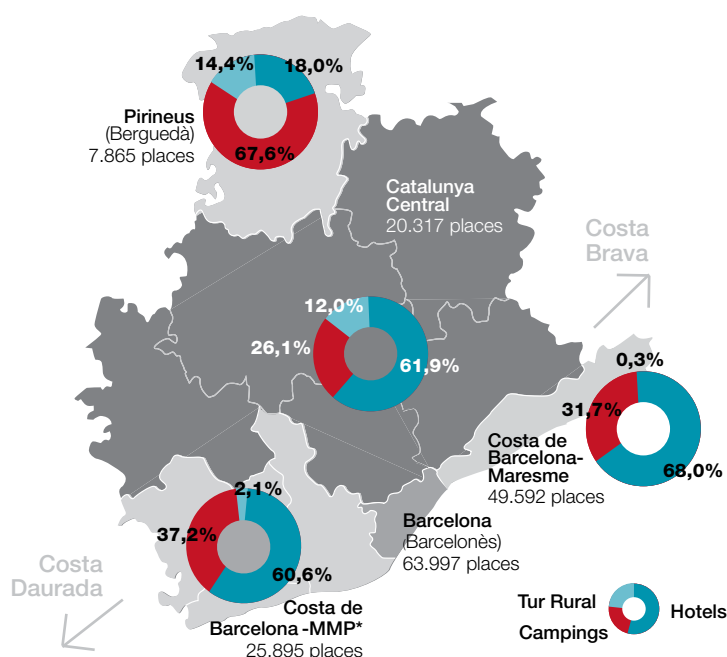
En el entorno de Barcelona se concentra una oferta turística de 103.669 plazas de alojamiento turístico distribuidas en 4 marcas turísticas (ver mapa). Juntas, recibieron 2.622.200 turistas en hoteles durante el 2010. Cada una de estas marcas tiene características y atractivos complementarios a la ciudad de Barcelona. Así, los destinos de la Costa de Barcelona disponen de una estructura turística amplia con 49.420 plazas hoteleras y 25.375 plazas de camping, dedicadas en su mayoría, al turismo de ocio y vacacional alrededor de los atractivos del mar. Catalunya Central y Pirineos presentan una oferta de alojamiento más diversificada con una planta hotelera de calidad orientada a la actividad económica que se desarrolla y donde destacan 3.573 plazas de establecimientos de turismo rural y 10.613 plazas de camping.

The province of Barcelona (excluding the city itself) offers tourist accommodation for 103,669 people, distributed across 4 clearly defined areas (see map). Together, they received 2,622,200 tourists in hotels in 2010. Each of these areas has attractive features which complement the city of Barcelona. The destinations of Costa de Barcelona have a well-developed tourism structure, mainly oriented towards sun and beach tourism. They offer 49,420 hotel beds and 25,375 camping facilities for 25,375 people. Central Catalonia and the Pyrenees have a more diverse range of accommodation, with quality hotels focused around the economic activity of the area. Most notably, there are 3,573 beds in rural tourism establishments and camping facilities for 10,613 people.

Oferta de diferents tipus d'allotjament (% de places)

Oferta de diferentes tipos de alojamiento (% de plazas)

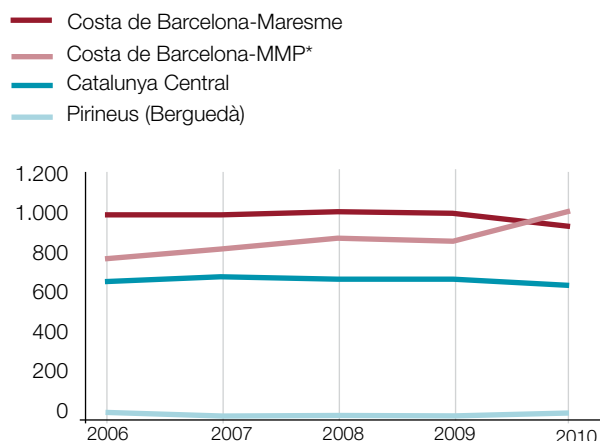
Different types of accommodation (% beds)



Nombre de turistes en hotels (en milers)

Número de turistas en hoteles (en miles)

Number of tourists in hotels (thousands)



* Costa de Barcelona, Mar, Modernisme i Penedès (MMP)

Font / Fuente / Source: Laboratori de Turisme de la Diputació de Barcelona a partir de dades de l'Institut d'Estadística de Catalunya.

Dades definitives / Datos definitivos / Final Data

11.2

ENQUESTA D'OPINIÓ ALS BARCELONINS

Encuesta de opinión a los barceloneses

Opinion poll of Barcelona citizens

1. Creu que el turisme és beneficiós per a Barcelona?

¿Cree que el turismo es beneficioso para Barcelona?

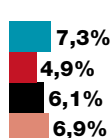
Do you think that tourism is beneficial for Barcelona?

■ 2007 ■ 2008 ■ 2009 ■ 2010

Més aviat sí / Más bien si / On the whole, yes



Més aviat no / Más bien no / On the whole, no



Nota: no inclou NS/NC. Nota: no incluye NS/NC. Note: DK/NR not included.

2. En quina mesura està d'acord amb aquestes afirmacions? (resultats de febrer 2010)

¿En qué medida está de acuerdo con estas afirmaciones? (resultados de febrero 2010)

To what extent do you agree with these statements? (results of February 2010)

■ D'acord o molt d'acord / De acuerdo o muy de acuerdo / Agree or strongly agree
 ■ Regular / Regular / Neutral
 ■ En desacord o molt en desacord / En desacuerdo o muy en desacuerdo / Disagree or strongly disagree

Dóna a conèixer positivament la imatge de Barcelona

Da a conocer positivamente la imagen de Barcelona

Spreads a positive image of Barcelona



Aporta molts diners a l'economia de la ciutat

Aporta mucho dinero a la economía de la ciudad

Brings the economy of the city a lot of money



Crea llocs de treball

Crea puestos de trabajo

Creates jobs



Contribueix al manteniment dels equipaments culturals de Barcelona

Contribuye al mantenimiento de los equipamientos culturales de Barcelona

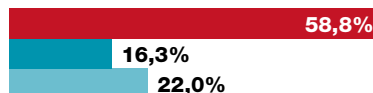
Plays a part in maintaining the cultural facilities of the city



Fa que en algunes zones de la ciutat hi hagi molt incivisme

Hace que en algunas zonas de la ciudad haya mucho incivismo

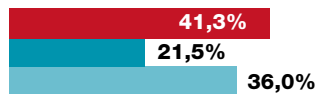
Leads to a lot of uncivil behaviour in some areas of the city



Provoca una massificació de la ciutat

Provoca una masificación de la ciudad

Leads to the city becoming overcrowded

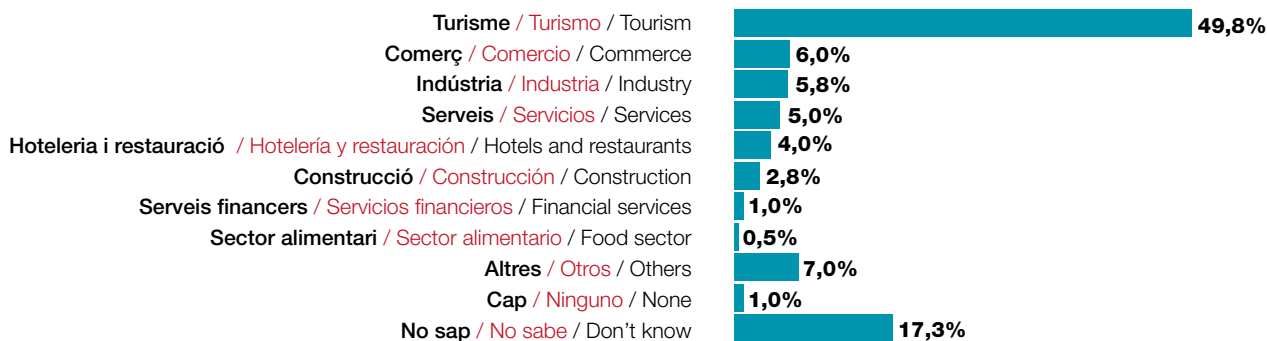


Nota: no inclou NS/NC. Nota: no incluye NS/NC. Note: DK/NR not included.

3. Quin sector econòmic creu que aporta més riquesa a la ciutat? Espontània (resultats de setembre 2010)

¿Qué sector económico cree que aporta más riqueza a la ciudad? Espontánea (resultados de septiembre 2010)

In your opinion, which economic sector contributes most wealth to the city? Spontaneous (results of September 2010)



12

METODOLOGIA

Metodología Methodology

Turisme de Barcelona elabora des de 1989 indicadors sobre l'activitat turística de Barcelona a partir de treballs de camp propis i de fonts ja existents:

a) Enquesta de conjuntura del sector hotelier

Enquesta a directors d'hotel realitzada per Consultur, consultora turística degana a Espanya, ara divisió de turisme de Tea-Cegos, per a Turisme de Barcelona. Porta més de 30 anys donant servei a empreses i administracions tant a Espanya com a l'estranger en àmbits com la formació en habilitats professionals, estudis sectorials, anàlisi d'inversions, estudis de mercat, plans de màrqueting, planificació de destinacions, implantació de sistemes de qualitat, creació de clubs de producte, etc. En el camp dels estudis de mercat l'any 1989 va dissenyar i posar en marxa el sistema d'informació de Turisme de Barcelona. El 2010, tractament de les dades.

Univers: Establiments hotelers de Barcelona ciutat, considerant l'oferta actualitzada cada mes.

Mostra: Una mitjana de 140 enquestes mensuals a hotels agremiats al Gremi d'Hotels de Barcelona.

Error suportat: (amb $p=q=50\%$ i un interval de confiança del 95,5%)

Mensual: $\pm 6,6\%$ / Anual: $\pm 6,6\%$

Tipus d'enquesta: Quèstionari online a novès de la intranet del Gremi d'Hotels de Barcelona.

Periodicitat: Mensual.

Distribució de la mostra: Afixació proporcional al nombre de places per categoria.

Observacions: Des de 2005 ajust en els càlculs per a l'obtenció de turistes, pernoctacions i ocupació per places.

b) Enquesta a turistes

Enquesta sobre l'activitat turística a la ciutat de Barcelona, realitzada per Instituto DYM entre gener i desembre de 2010. Les fases de treball de camp, recollida de la informació, validació i depuració de quèstionaris, codificació, gravació i explotació de la informació, anàlisi i informe de resultats han estat elaborades íntegrament pels departaments operatius d'Instituto DYM per a Turisme de Barcelona.

Univers: Tots els visitants majors de 14 anys que pernoctin a Barcelona d'entre 1 i 27 nits.

Mostra total anual: 4.900 entrevistes de gener a desembre de 2010.

Mostra base allotjament en hotel: 3.196 entrevistes a turistes que han pernoctat en algun hotel de la ciutat almenys una nit.

Àmbit territorial: Hotels, punts d'atracció turística i d'accés/sortida a la ciutat de Barcelona.

Ponderació: S'han elevat les 3.196 entrevistes a un univers teòric de 7.133.524 turistes pernoctadors en hotels a la ciutat de Barcelona aplicant una ponderació per nacionalitat i motiu de viatge.

Erroros mostrals: (amb $p=q=50\%$ i un interval de confiança del 95,5%):

· mostra total anual (4.900 entrevistes): $\pm 1,43\%$
· mostra allotjament hotel (3.196 entrevistes): $\pm 1,77\%$

Mostreig: Aleatori estratificat, en base a quotes de nacionalitat, motiu de viatge i tipus d'allotjament.

Distribució de la mostra: Afixació proporcional de les quotes mensuals establertes de nacionalitat, motiu de viatge i tipus d'allotjament, en funció de l'estacionalitat anual dels turistes.

Distribució temporal: Laborables i festius de totes les setmanes de l'any, en 12 onades mensuals.

c) Oferta Hotelera

Recull dels establiments i projectes hotelers, realitzat per Turisme de Barcelona i el Gremi d'Hotels de Barcelona.

BRIC Global, consultora d'inversió especialitzada en el sector hotelier, assessora a clients de variat perfil (cadena hotelera, fons d'inversió, family offices, capital risc) en matèries com la inversió i gestió de patrimoni, la selecció d'operador, l'optimització i rotació d'actius o l'anàlisi de carteres, entre d'altres. Publica semestralment el "Informe del mercado de Hoteles de Barcelona".

d) Enquesta de percepció del turisme

Realitzada per Turisme de Barcelona.

Tècnica d'investigació: Entrevista telefònica assistida per ordinador.

Àmbit geogràfic: Barcelona ciutat.

Univers: Població de 18 i més anys empadronada a Barcelona i que porti un mínim d'un any vivint a la ciutat.

Número d'entrevistes: 400 entrevistes a cadascuna de les 3 onades.

Error de la mostra: $\pm 5,0\%$ en un interval de confiança del 95% i $p=q=0,5$.

Tipus de mostreig: Estratificat per districtes. Les llars on trucar s'han seleccionat de forma aleatòria i la persona a entrevistar, a partir de quotes creuades de sexe i edat.

Treball de camp: 17 i 18 de febrer, 16 i 18 de juny i 15 i 17 de setembre de 2010.

e) Estadístiques de congressos, convencions i incentius a Barcelona

Informe elaborat pel Barcelona Convention Bureau (BCB) de Turisme de Barcelona en base a la cerca i anotació sistemàtica de l'activitat congressual, de reunions d'empresa i d'incentius que han tingut lloc a la ciutat. Elaboració a partir, entre d'altres, de la recollida d'un formulari amb periodicitat trimestral als principals hotels i espais/sales de Barcelona on especifiquen la relació d'actes que s'han celebrat a les seves instal·lacions, així com també s'envia a les AAVV i OPCs membres del BCB.

f) Despesa amb targetes de crèdit

Dades referents a despesa internacional amb targetes de crèdit Visa i Mastercard estrangeres. No inclou les targetes canalitzades a través del grup 4B. Dades facilitades per CatalunyaCaixa al Barcelona Shopping Line de Turisme de Barcelona a través de conveni de col·laboració.

Turisme de Barcelona agreix la col·laboració de les persones i entitats en l'obtenció de les dades, sense les quals aquesta publicació no hagués estat possible.

Turisme de Barcelona elabora indicadores desde 1989 sobre la actividad turística de Barcelona a partir de trabajos de campo propios y de fuentes ya existentes:

a) Encuesta de conjuntura del sector hotelero

Encuesta a directores de hotel realizada por Consultur, consultoría turística degana en España, ahora división de turismo de Tea-Cegos, para Turisme de Barcelona. Lleva más de 30 años dando servicio a las empresas y administraciones turísticas, tanto en España como en el extranjero en ámbitos como la formación en habilidades profesionales, estudios sectoriales, análisis de inversiones, estudios de mercado, planes de marketing, planificación de destinaciones, implantación de sistemas de calidad, creación de clubes de producto, etc. En el campo de los estudios de mercado en el año 1989 diseñó y puso en marcha el sistema de información de Turisme de Barcelona. En el 2010, tratamiento de los datos.

Universo: Establecimientos hoteleros de Barcelona ciudad, considerando la oferta actualizada cada mes.

Muestra: Una media de 140 encuestas mensuales en hoteles agremiados al Gremi d'Hotels de Barcelona.

Erroros soportados (con $p=q=50\%$ y un intervalo de confianza del 95,5%):

Mensual: $\pm 6,6\%$ / Anual: $\pm 6,6\%$

Tipo de encuesta: Cuestionario on line a través de la intranet del Gremi d'Hotels de Barcelona.

Periodicidad: Mensual.

Distribución de la muestra: Afijación proporcional al número de plazas por categoría.

Observaciones: Desde 2005, ajuste en los cálculos para la obtención de turistas, pernoctaciones y ocupación por plazas.

b) Encuesta a turistas

Encuesta sobre la actividad turística en la ciudad de Barcelona, realizada por Instituto DYM entre enero y diciembre de 2010. Las fases de trabajo de campo, recogida de la información, validación y depuración de cuestionarios, codificación, grabación y explotación de la información, análisis e informe de resultados han estado elaborados íntegramente por los departamentos operativos del Instituto DYM para Turisme de Barcelona.

Universo: Todos los visitantes mayores de 14 años que pernocten en Barcelona entre 1 y 27 noches.

Muestra total anual: 4.900 entrevistas de enero a diciembre de 2010.

Muestra base alojamiento en hotel: 3.196 entrevistas a turistas que han pernoctado en algún hotel de la ciudad al menos una noche.

Ámbito territorial: Hoteles, puntos de atracción turística y de acceso/salida a la ciudad de Barcelona.

Ponderación: Se han elevado las 3.196 entrevistas a un universo teórico de 7.133.524 turistas pernoctadores en hoteles en la ciudad de Barcelona aplicando una ponderación por nacionalidad y motivo de viaje.

Erroros muestrales (con $p=q=50\%$ y un intervalo de confianza del 95,5%):

· muestra total anual (4.900 entrevistas): $\pm 1,43\%$
· muestra alojamiento en hotel (3.196 entrevistas): $\pm 1,77\%$

Muestreo: Aleatorio estratificado, en base a cuotas por nacionalidad, motivo del viaje y tipos de alojamiento.

Distribución de la muestra: Afijación proporcional de las cuotas mensuales establecidas de nacionalidad, motivo de viaje y tipos de alojamiento, en función de la estacionalidad anual de los turistas.

Distribución temporal: Laborables y festivos de todas las semanas del año, en 12 onadas mensuales.

c) Oferta hotelera

Recopilación de los establecimientos y proyectos hoteleros, realizada por Turisme de Barcelona y el Gremi d'Hotels de Barcelona.

BRIC Global, consultora de inversión especializada en el sector hotelero, asesora a clientes de variado perfil (cadenas hoteleras, fondos de inversión, *family offices*, capital riesgo) en materias como la inversión y gestión de patrimonio, la selección de operador, la optimización y rotación de activos o el análisis de carteras, entre otros. Publica semestralmente el "Informe del mercado de Hoteles de Barcelona".

d) Encuesta de percepción del turismo

Realizada por Turisme de Barcelona.

Técnica de investigación: Entrevista telefónica asistida por ordenador.

Ámbito geográfico: Barcelona ciudad.

Universo: Población de 18 y más años empadronada en Barcelona y que lleve como mínimo un año viviendo en la ciudad.

Número de entrevistas: 400 entrevistas en cada una de las 3 onadas.

Error de la muestra: $\pm 5,0\%$ en un intervalo de confianza del 95% $i p=q=0,5$.

Tipo de muestreo: Estratificado por distritos. Los hogares donde llamar se han seleccionado de forma aleatoria y la persona a entrevistar, a partir de cuotas cruzadas de sexo y edad.

Trabajo de campo: 17 y 18 de febrero, 16 y 18 de junio y 15 y 17 de septiembre de 2010.

e) Estadísticas de Congresos, convenciones e incentivos en Barcelona

Informe elaborado por el Barcelona Convention Bureau (BCB) de Turisme de Barcelona en base a la búsqueda y anotación sistemática de la actividad congresual, de reuniones de empresa y de incentivos que han tenido lugar en la ciudad. Elaboración a partir, entre otros, de la recogida de un formulario con periodicidad trimestral enviado a los principales hoteles y espacios/salas de Barcelona donde detallan la relación de actos que se han celebrado en sus instalaciones, así como también se envía a las AAW y OPCs miembros del BCB.

f) Gasto con tarjetas de crédito

Datos referentes al gasto internacional con tarjetas de crédito Visa y Mastercard extranjeras. No incluye las tarjetas canalizadas a través del grupo 4B. Datos facilitados por CatalunyaCaixa al Barcelona Shopping Line de Turisme de Barcelona a través de convenio de colaboración.

Turisme de Barcelona agradece la colaboración de las personas y entidades en la obtención de los datos, sin las cuales la presente publicación no hubiera sido posible.

Since 1989, Turisme de Barcelona has compiled tourism activity indicators based on in-situ studies and existing sources:

a) Survey of the current situation of the hotel sector

Survey of hotel managers conducted by Consultur, now the tourism division of Tea-Cegos, for Turisme de Barcelona. Consultur was the first consultancy company in Spain to specialise in tourism and leisure. It has offered its services to tourism companies and organisations, both in Spain and abroad, for more than 30 years. Its work covers various areas: professional skills training, sector-based studies, investment analysis, market research, marketing plans, destination planning, implementation of quality systems, creation of product clubs, etc. In the field of market research, in 1989 Consultur designed and set up the information system used by Turisme de Barcelona. In 2010, data processing.

Universe: Hotels in Barcelona, updated monthly.

Sample: An average of 140 surveys a month of hotels belonging to the Gremi d'Hotels de Barcelona (Barcelona Hotel Association).

Error margins permitted: (with $p=q=50\%$ and a confidence level of 95.5%):

Monthly: $+ 6.6\%$ / Annually: $+ 6.6\%$

Type of survey: Online questionnaire through the intranet of the Gremi d'Hotels de Barcelona.

Frequency: Monthly.

Distribution of the sample: Allocation proportional to the number of beds per category.

Observation: Since 2005, the calculations to obtain figures relating to tourists, overnights and occupancy by beds have been adjusted.

b) Survey on tourists

Survey on tourism in the city of Barcelona, conducted by Instituto DYM between January and December 2010. The fieldwork, collection and cleaning of data, validation of questionnaires, recording and coding of information, exploitation and analysis of results and production of the final report have been completed entirely by Instituto DYM for Turisme de Barcelona.

Universe: Tourists aged over 14 spending between 1 and 27 nights in Barcelona.

Total annual sample: 4,900 interviews from January to December 2010.

Hotel sample: 3,196 interviews of tourists who have stayed at least one night in a hotel in the city.

Territorial scope: Hotels, tourist attractions and access/exit points in the city of Barcelona.

Adjustment: The 3,196 interviews have been taken from a theoretical sample group of 7,133,524 tourists staying overnight in hotels in Barcelona, applying an adjustment by nationality and purpose of visit.

Sampling errors: (with $p=q=50\%$ and a confidence interval of 95.5%):

· total annual sample (4,900 interviews): $\pm 1.43\%$

· hotel accommodation sample (3,196 interviews): $\pm 1.77\%$

Sampling: Stratified random, based on nationalities, purpose of visit and kind of accommodation.

Distribution of the sample: Proportional allocation of established quotas of nationality, purpose of visit and kind of accommodation, according to seasonality of tourists.

Time distribution: Working days and holidays every week of the year, in 12 monthly waves.

c) Hotel capacity

Compilation of establishments and hotel projects, completed by Turisme de Barcelona and the Gremi d'Hotels de Barcelona (Barcelona Hotel Association).

BRIC Global, an investment consultancy firm specialising in the Hotel industry, advises a wide range of clients (hotel chains, investment funds, family offices, risk capital) on investment and asset management, the selection of operators, asset optimisation and turnover and portfolio analysis, among other matters. Twice yearly it publishes the "Barcelona Hotel market report".

d) Tourism perception survey

Conducted by Turisme de Barcelona.

Research technique: Computer assisted telephone interview.

Geographical scope: City of Barcelona.

Universe: Population aged 18 and over registered in Barcelona, who have lived in the city for at least one year.

Number of interviews: 400 interviews in each of the 3 waves.

Sampling error: $\pm 5.0\%$ with a confidence interval of 95% $i p=q=0.5$.

Type of sampling: Stratified by districts. The homes telephoned were selected at random and the person to be interviewed from a cross-tabulation of sex and age variables.

Fieldwork: 17 and 18 February, 16 and 18 June, 15 and 17 September 2010.

e) Statistics on Congresses, conventions and incentives in Barcelona

Report drawn up by the Barcelona Convention Bureau (BCB) of Turisme de Barcelona based on a systematic search for and recording of congresses, business meetings and incentives held in the city. Among other sources, the report is based on a form sent every three months to the city's main hotels and venues, which are asked to list the events held on their premises. This form is also sent to BCB member travel agencies and professional congress organisers.

f) Credit card spending

Data on international spending with foreign Visa and MasterCard credit cards. 4B group cards are not included. Data provided to Barcelona Shopping Line of Turisme de Barcelona by CatalunyaCaixa through a collaborative agreement.

Turisme de Barcelona would like to thank the people, companies and institutions who have helped to compile the data. Without them this publication would not have been possible.



Cambra de Comerç de Barcelona



Col·laboradors institucionals: / Colaboradores institucionales: / Institutional partners:



Diputació
Barcelona



Amb la col·laboració de: / Con la colaboración de: / With the support of:

