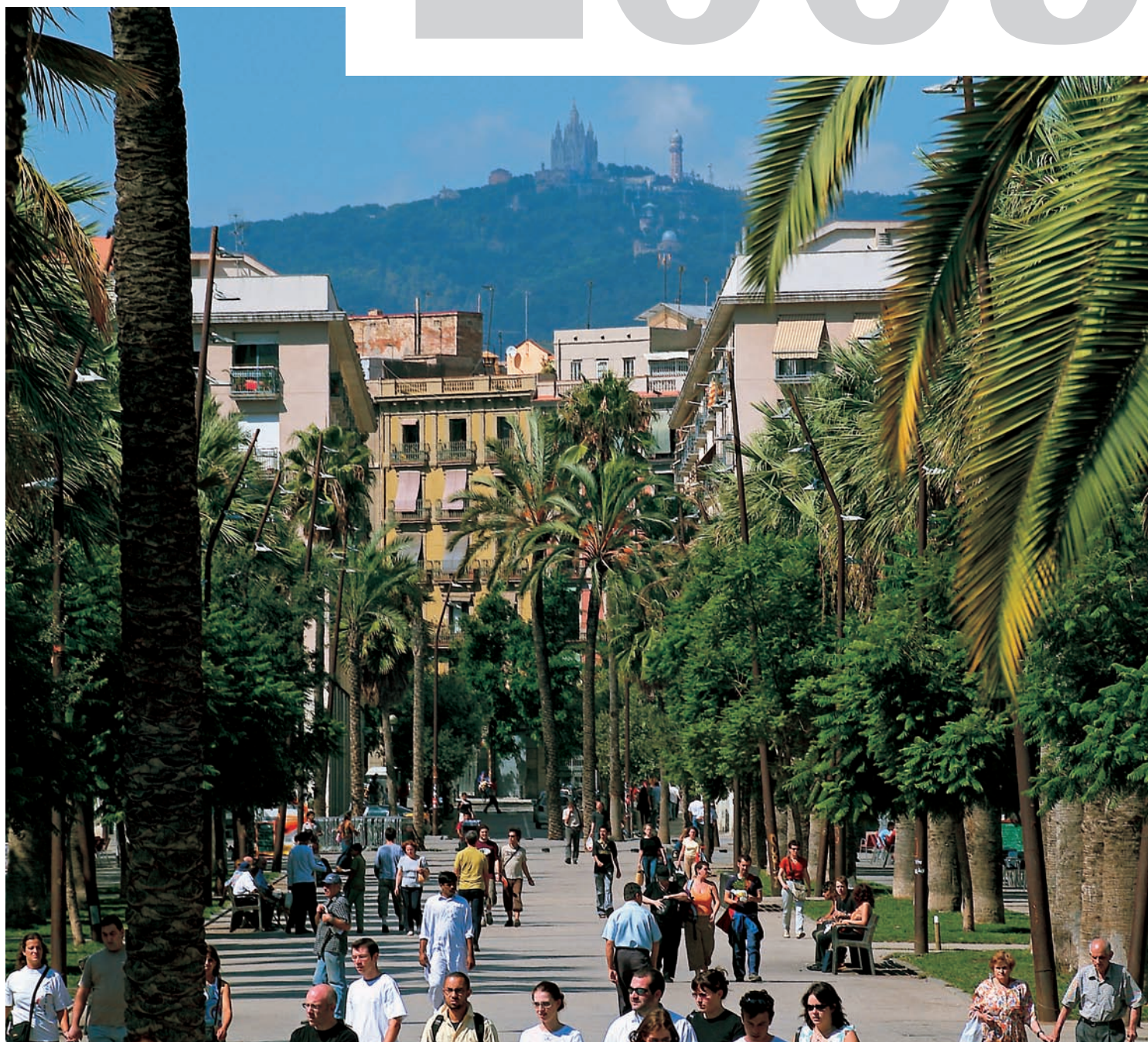


ESTADÍSTIQUES DE TURISME A BARCELONA
Estadísticas de turismo en Barcelona
Barcelona Tourism Statistics

2009



TURISME DE BARCELONA

El Consorci Turisme de Barcelona és l'entitat de promoció turística de la ciutat de Barcelona, creada el 1993 per l'Ajuntament de Barcelona, la Cambra Oficial de Comerç, Indústria i Navegació de Barcelona i la Fundació Barcelona Promoció. Participada a parts iguals per l'Administració local i pel sector privat, treballa per captar activitat turística cap a la ciutat de Barcelona. Executa cada any al voltant de 350 accions de promoció, seleccionades en base a la segmentació de mercats, tant per països com per tipologies turístiques. Compta amb la col·laboració directa de 700 empreses del sector, els "membres" de Turisme de Barcelona, que aporten finançament i *know-how* al consorci.

El Consorcio Turisme de Barcelona es la entidad de promoción turística de la ciudad de Barcelona, creada el 1993 por el Ayuntamiento de Barcelona, la Cámara Oficial de Comercio, Industria y Navegación de Barcelona y la Fundación Barcelona Promoción. Participada a partes iguales por la Administración local y por el sector privado, trabaja para captar actividad turística hacia la ciudad de Barcelona. Ejecuta cada año alrededor de 350 acciones de promoción, seleccionadas en base a la segmentación de mercados, tanto por países como por tipologías turísticas. Cuenta con la colaboración directa de 700 empresas del sector, los "miembros" de Turisme de Barcelona, que aportan financiación y *know-how* al consorcio.

The Turisme de Barcelona consortium is the organisation responsible for promoting Barcelona as a tourist destination. It was founded in 1993 by Barcelona Municipal Council, the Barcelona Chamber of Commerce, Industry and Shipping and the Barcelona Promoció Foundation. Local government and the private sector hold an equal share in the organisation which works to attract tourists to Barcelona. Every year Turisme de Barcelona carries out some 350 promotional activities, selected according to market segmentation, by countries or tourist typologies. It is helped in this endeavour by 700 direct associates in the form of businesses from the sector, the "members" of Turisme de Barcelona which provide the consortium with funding and know-how.

ESTADÍSTIQUES DE TURISME A BARCELONA

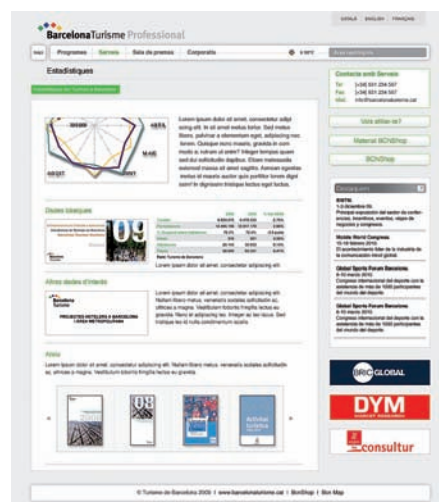
Estadísticas de turismo en Barcelona

Barcelona Tourism Statistics

Des de 1989 Turisme de Barcelona elabora aquesta publicació amb les principals dades estadístiques de l'activitat turística a la ciutat de Barcelona. Més informació i altres publicacions: www.barcelonaturisme.cat/estadistiques

Desde 1989 Turisme de Barcelona elabora esta publicación con los principales datos estadísticos de la actividad turística en la ciudad de Barcelona. Más información y otras publicaciones en: www.barcelonaturisme.cat/estadisticas

Since 1989 Turisme de Barcelona produces this report which contains the most important statistical data relating to tourism in the city of Barcelona. Further information and other reports: www.barcelonaturisme.cat/statistics



ÍNDIX

Índice / Index

1 INFORMACIÓ GENERAL SOBRE BARCELONA Información general sobre Barcelona / General information about Barcelona	pàg 4
1.1 Geografia i població	
1.2 Principals indicadors econòmics a la ciutat de Barcelona	
2 ACTIVITAT TURÍSTICA (DEMANDA) / Actividad turística / Tourism Activity	pàg 5
2.1 Turistes i pernoctacions en hotels	
2.2 Ocupació i estada mitjana en hotels	
2.3 Pensions i apartaments turístics	
2.4 Aeroport, Port (creuers) i AVE	
3 OFERTA D'ALLOTJAMENT / Oferta de alojamiento / Accommodation available	pàg 12
3.1 Oferta hotelera	
3.2 Oferta d'altres tipus d'allotjament	
3.3 Plànol d'hotels	
4 PERFIL DEL TURISTA / Perfil del turista / Tourist's profile	pàg 16
4.1 Característiques generals	
4.2 Nacionalitats	
4.3 Motiu de viatge	
5 TURISME DE REUNIONS / Turismo de reuniones / Meetings and incentives	pàg 24
5.1 Congressos, convencions i incentius	
5.2 Activitat firal	
6 CULTURA I LLEURE / Cultura y ocio / Culture and leisure	pàg 26
7 PRODUCTES I SERVEIS DE TURISME DE BARCELONA Productos y servicios de Turismo de Barcelona / Products and services of Turismo de Barcelona	pàg 28
8 VALORACIÓ DE BARCELONA / Valoración de Barcelona / Evaluation of Barcelona	pàg 30
9 DESPESA INTERNACIONAL AMB TARGETA DE CRÈDIT Gasto internacional con tarjeta de crédito / International credit-card spending	pàg 32
10 POSICIONAMENT INTERNACIONAL / Posicionamiento internacional / Position worldwide	pàg 34
11 BARCELONA I EL TURISME / Barcelona y el turismo / Barcelona and tourism	pàg 36
11.1 Empreses membres de Turisme de Barcelona	
11.2 Enquesta d'opinió als barcelonins	
12 METODOLOGIA / Metodología / Methodology	pàg 38

1

INFORMACIÓ GENERAL SOBRE BARCELONA

Información general sobre Barcelona

General Information about Barcelona

1.1

GEOGRAFIA I POBLACIÓ

Geografía y población / Geography and population

Latitud de Barcelona (Observatori Fabra)

Latitud de Barcelona / Latitude of Barcelona 41° 25' 10" N

Longitud (Observatori Fabra)

Longitud / Longitude 02° 07' 31" E Greenwich

Altitud (Ajuntament)

Altitud (Ayuntamiento) / Altitude (City Hall) 13 m

Longitud de platges

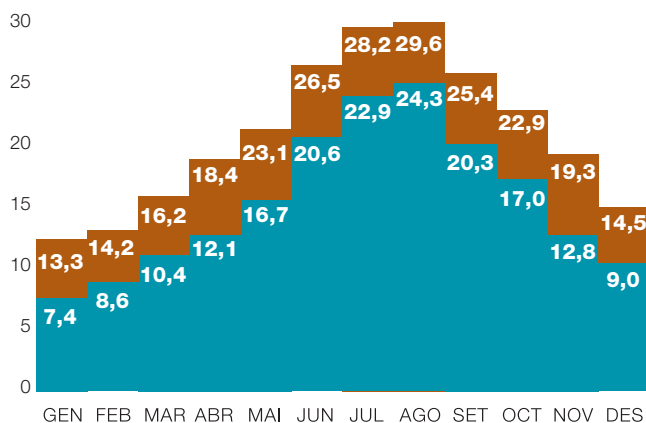
Longitud de playas / Total length of beaches 4,58 Km

Districtes / Distritos / Districts	Superfície Km ² Area Km ²	Població 2009 Population 2009	% pobl. % pop.	Densitat Hab/Km ² Density Hab/Km ²
1. Ciutat Vella	4,5	107.426	6,6	23.872
2. Eixample	7,5	266.874	16,5	35.583
3. Sants-Montjuïc	21,5	182.395	11,2	8.483
4. Les Corts	6,0	82.952	5,1	13.825
5. Sarrià-Sant Gervasi	20,1	143.911	8,9	7.160
6. Gràcia	4,2	123.383	7,6	29.377
7. Horta-Guinardó	12,0	171.186	10,6	14.266
8. Nou Barris	8,0	168.181	10,4	21.023
9. Sant Andreu	6,8	146.528	9,0	21.548
10. Sant Martí	10,8	228.701	14,1	21.176
Barcelona	101,4	1.621.537	100,0	15.991

Font: Ajuntament de Barcelona. / Fuente: Ayuntamiento de Barcelona. / Source: Barcelona City Council.

Temperatures en °C

Temperaturas en °C / Temperatures in Celsius



■ Màxima / Máxima / Maximum 2009
■ Mínima / Mínima / Minimum 2009

Any	Mitjana °C	Mitjana °F
Año	Media °C	Media °F
Year	Average Celsius	°F Average
2007	18,4	65,1
2008	17,8	64,0
2009	18,1	64,6

1.2

PRINCIPALS INDICADORS ECONÒMICS A LA CIUTAT DE BARCELONA

Principales indicadores económicos en la ciudad de Barcelona

Principal economic indicators in Barcelona

PIB pm (2006) / GDP (2006)	57.237 milions €
PIB per habitant (2006) / GDP per capita (2006)	35,8 milers €
Pes de Barcelona/Catalunya (2006)	29,2%
Afiliats a la Seguretat Social (IV trim. 2009)	1.021.974

Font: elaboració pròpia a partir de dades de l'Idescat i el Departament de Treball de la Generalitat de Catalunya facilitades per l'Ajuntament de Barcelona. Fuente: elaboración propia a partir de datos del Idescat y el Departamento de Trabajo de la Generalitat de Cataluña facilitadas por el Ayuntamiento de Barcelona. Source: own elaboration based on data from Idescat and Department of Labour of Generalitat de Catalunya provided by the Barcelona City Council.

2

ACTIVITAT TURÍSTICA (DEMANDA)

Actividad turística

Tourism activity

Barcelona, l'any 2009, pràcticament va repetir els números turístics de 2008. A pesar del context generalitzat de crisi, l'activitat turística de Barcelona va situar-se en els nivells de l'exercici precedent. El nombre de turistes allotjats als hotels de la ciutat va patir un lleu descens del 2,7%. Contràriament, la xifra de pernoctacions hoteleres va créixer en un percentatge similar (+2,6%) en relació al volum comercialitzat en els dotze mesos anteriors. O, el que és el mateix, el sector hotelier de la ciutat, l'any passat, va facturar 330.000 nits d'hotel més que l'exercici precedent. L'ocupació es va mantenir per damunt del 72,4%, el que és una ocupació certament alta. De fet, en tots els mesos de l'any es va assolir, aïlladament, una ocupació superior al 60%, amb l'excepció del mes de gener.

Barcelona, en el año 2009, prácticamente repitió los números turísticos de 2008. A pesar del contexto generalizado de crisis, la actividad turística de Barcelona se situó en los niveles del ejercicio precedente. El número de turistas alojados en hoteles de la ciudad sufrió un leve descenso del 2,7%. Contrariamente, la cifra de pernoctaciones hoteleras creció en un porcentaje similar (+2,6%) en relación al volumen comercializado en los doce meses anteriores. O, lo que es lo mismo, el sector hotelero de la ciudad, el año pasado, facturó 330.000 noches de hotel más que el ejercicio precedente. La ocupación se mantuvo por encima del 72,4%, lo que es una ocupación ciertamente alta. De hecho, en todos los meses del año se consiguió, aisladamente, una ocupación superior al 60%, con la excepción del mes de enero.

In 2009, Barcelona practically reproduced the tourism figures it achieved in 2008. Despite the general mood of crisis, the level of tourism activity in Barcelona was maintained. The number of tourists accommodated in hotels in the city showed a slight decrease of 2.7%. On the other hand, the number of hotel nights increased by a similar percentage (+2.6%) compared with the previous twelve months. To be specific, last year Barcelona's hotel sector recorded 330,000 more overnights than in 2008. Occupancy remained above 72.4%, clearly a high occupancy rate. In fact, an occupancy rate of at least 60% was achieved for every month of the year, with the exception of January.

2.1

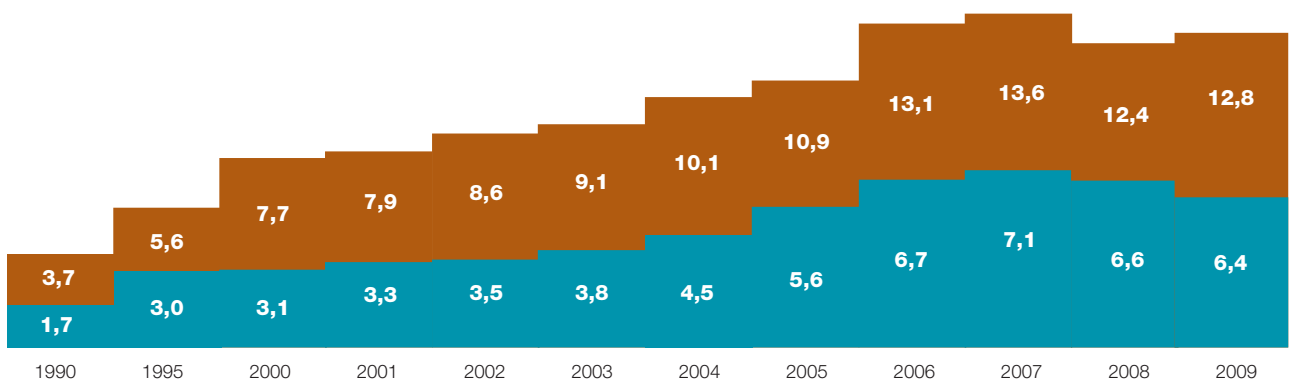
TURISTES I PERNOCTACIONS EN HOTELS

Turistas y pernoctaciones en hoteles / Hotel tourists and overnights

	1990	2000	2006	2007	2008	2009	Var 09/08(%)
Turistes							
Turistas / tourists	1.732.902	3.141.162	6.709.175	7.108.393	6.659.075	6.476.033	-2,7
Pernoctacions							
Pernoctaciones / overnights	3.795.522	7.777.580	13.198.982	13.620.347	12.485.198	12.817.170	2,6

Font / Fuente / Source: "Encuesta al sector hotelero". Tea-Cegos Consultor per / para / for Turisme de Barcelona.

■ **Pernoctacions (en milions) / Pernoctaciones (en millones) / Overnights (in millions)**
 ■ **Turistes (en milions) / Turistas (en millones) / Tourists (in millions)**



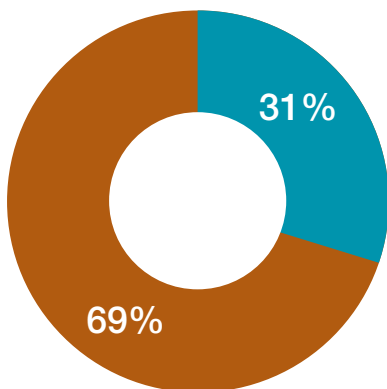
Font / Fuente / Source: "Encuesta al sector hotelero". Tea-Cegos Consultor per / para / for Turisme de Barcelona.

Turistes segons procedència 2009 (%)

Turistas según procedencia 2009 (%)

Tourists by origin 2009 (%)

■ **Internacional / International**
 ■ **Estat espanyol / Spain**



Font / Fuente / Source:

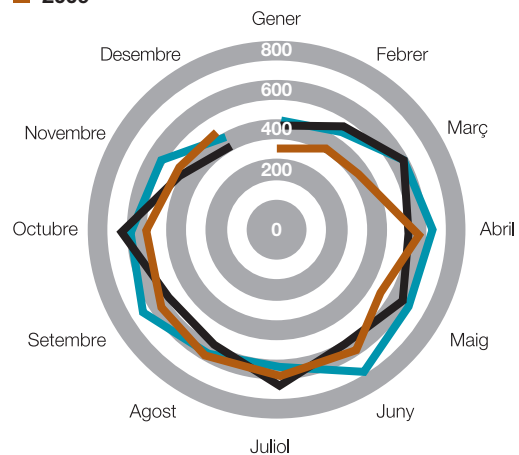
Elaboració pròpia a partir de dades de Idescat i l'Encuesta d'ocupació hotelera de l'INE.
 Elaboración propia a partir de datos del Idescat y de la Encuesta de Ocupación hotelera del INE.
 Own elaboration based on data from Idescat and the INE.

Estacionalitat dels turistes (en milers)

Estacionalidad de los turistas (en miles)

Seasonality of tourists (thousands)

■ **2007**
 ■ **2008**
 ■ **2009**



Font / Fuente / Source:

"Encuesta al sector hotelero". Tea-Cegos Consultor per / para / for Turisme de Barcelona.

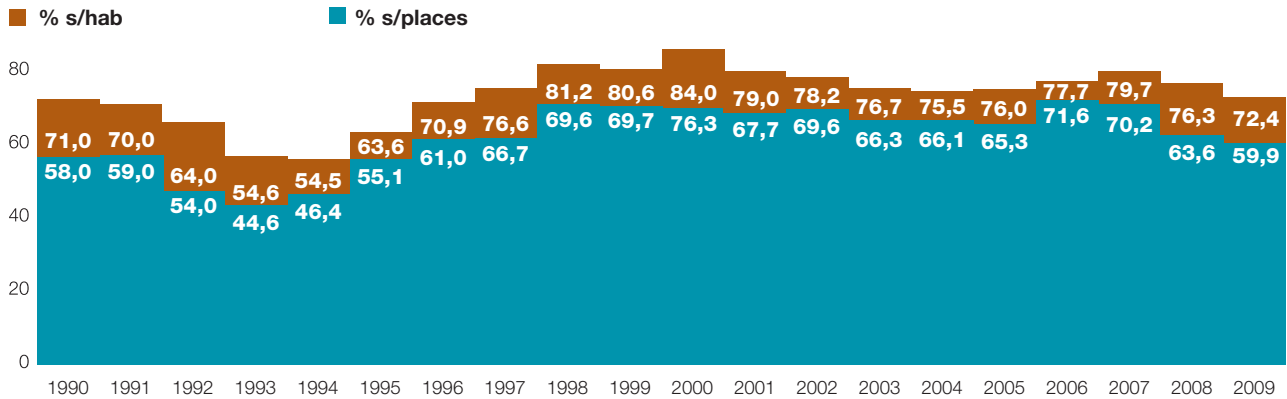
2.2

OCUPACIÓ I ESTADA MITJANA EN HOTELS

Ocupación y estancia media en hoteles / Occupancy and average stay in hotels

Ocupació sobre habitacions i places (%)

Ocupación en habitaciones y plazas (%) / Room and bed occupancy (%)



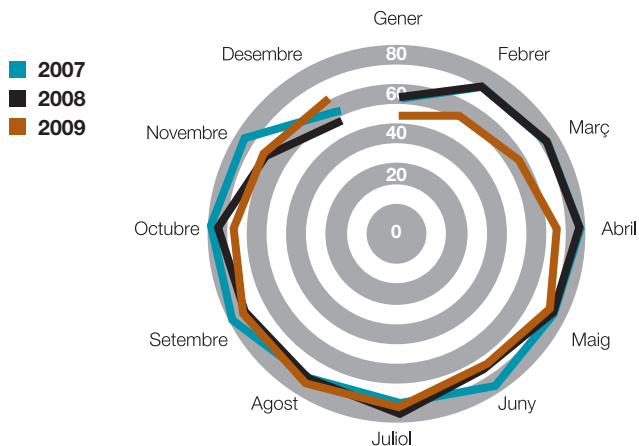
Ocupació sobre habitacions i places per categoria (%) 2009

Ocupación sobre habitaciones y plazas por categoría (%) 2009
Room and bed occupancy by category (%) 2009

Categoria	Habitacions	Places
Category	Rooms	Beds
5*	60,9	46,9
4*	74,6	60,3
3*	74,3	64,5
2*	78,4	71,2
1*	67,9	61,7
Total	72,4	59,9

Estacionalitat de l'ocupació hotelera (habitacions) (%)

Estacionalidad de la ocupación hotelera (habitaciones) (%)
Seasonality of hotel occupancy (rooms) (%)



Font / Fuente / Source: "Enquesta al sector hotelier".
Tea-Cegos Consultor per / para / for Turisme de Barcelona.

Estada mitja en hotels

Estancia media en hoteles / Average hotel stay

	1990	2000	2006	2007	2008	2009
Nombre de nits / Noches / Nights	2,19	2,48	1,97	1,92	1,87	1,97

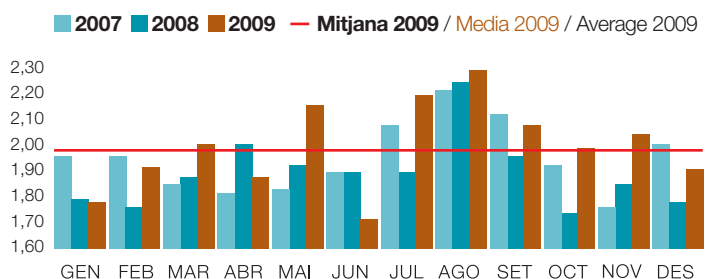
Estada mitjana en hotels per categoria

Estancia media en hoteles por categoría
Average hotel stay by category

Categoria / Categoría / Category	2009
5*	1,68
4*	1,90
3*	2,21
2*	2,33
1*	2,12
Total	1,97

Estacionalitat de l'estada mitjana

Estacionalidad de la estancia media
Seasonality of average stay



Font / Fuente / Source: "Enquesta al sector hotelier". Tea-Cegos Consultor per / para / for Turisme de Barcelona

2.3

PENSIONS I APARTAMENTS TURÍSTICS

Pensiones y apartamentos turísticos / Boarding houses and tourist apartments

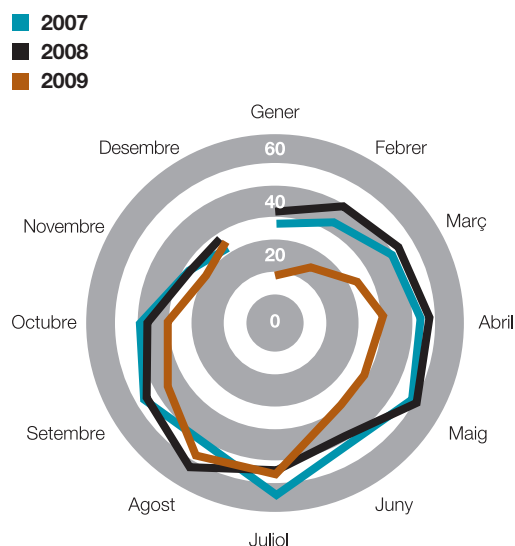
PENSIONS / PENSIONES / BOARDING HOUSES

	2005	2006	2007	2008	2009	Var 09/08(%)
Turistes / Turistas / Tourists	426.300	453.700	501.800	513.500	431.300	-16,0
Pernoctacions / Pernoctaciones / Overnights	1.266.600	1.281.300	1.339.000	1.200.600	1.010.500	-15,8

Estacionalitat dels turistes en pensions (en milers)

Estacionalidad de los turistas en pensiones (en miles)

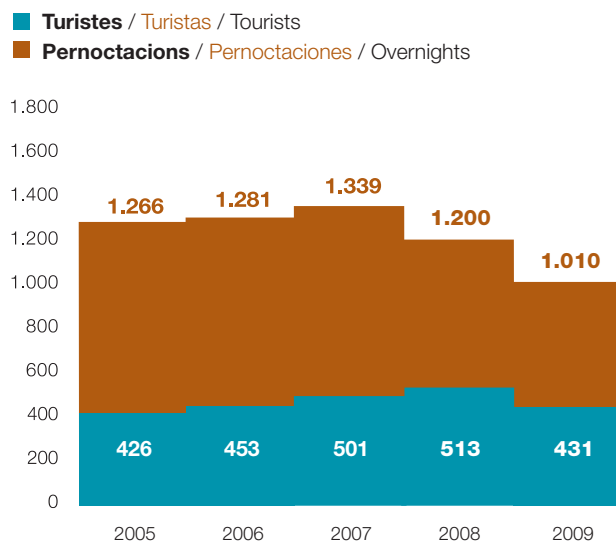
Seasonality of tourists in boarding houses (thousands)



Evolució del nombre de turistes i pernoctacions en pensions (en milers)

Evolución del número de turistas y pernoctaciones en pensiones (en miles)

Evolution of the number of tourists and overnights in boarding houses (thousands)



Ocupació sobre habitacions en pensions

Ocupación sobre habitaciones en pensiones / Room occupancy rate in boarding houses

	2005	2006	2007	2008	2009
Pensions de 3 i 2 estrelles / Pensiones de 3 y 2 estrellas					
Three and two star boarding houses	60,2	63,8	68,3	69,9	60,1
Pensions d'1 estrella					
Pensiones de 1 estrella / One star boarding houses	67,0	66,7	72,4	56,8	49,4

Estada mitjana en pensions

Estancia media en pensiones / Average stay in boarding houses

	2005	2006	2007	2008	2009
Nits / Noches / Nights	2,97	2,82	2,67	2,34	2,34

Font: elaboració pròpia a partir de dades de Idescat i l'Enquesta d'ocupació hotelera de l'INE.
 Fuente: elaboración propia a partir de datos del Idescat y de la Encuesta de Ocupación hotelera del INE.
 Source: own elaboration based on data from Idescat and the INE.

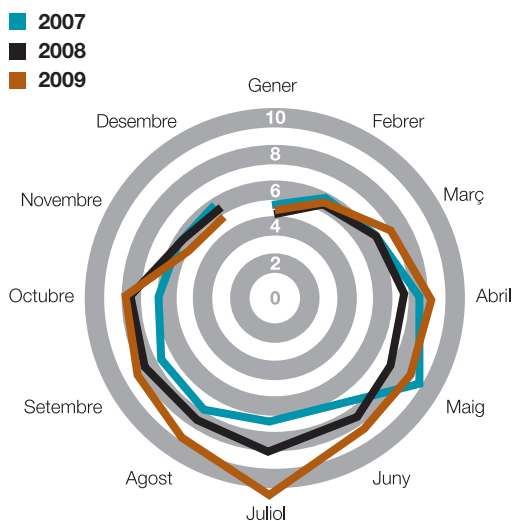
APARTAMENTS TURÍSTICS / APARTAMENTOS TURÍSTICOS / TOURIST APARTMENTS

	2005	2006	2007	2008	2009	Var 09/08(%)
Turistes / Turistas / Tourists	68.700	73.702	79.201	80.513	90.385	12,3
Pernoctacions / Pernoctaciones / Overnights	268.055	290.799	307.053	317.064	325.809	2,8

Estacionalitat dels turistes en apartaments turístics (en milers)

Estacionalidad de los turistas en apartamentos turísticos (en miles)

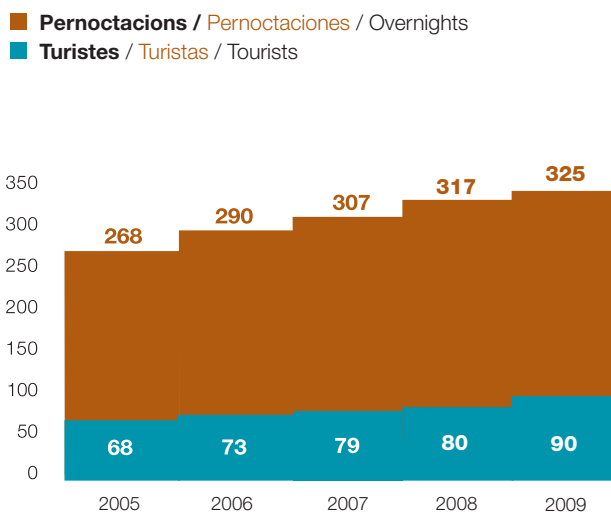
Seasonality of tourists in tourist apartments (thousands)



Evolució del nombre de turistes en apartaments turístics (en milers)

Evolución del número de turistas en apartamentos turísticos (en miles)

Evolution of the number of tourists in tourist apartments (thousands)



Ocupació dels apartaments turístics

Ocupación de los apartamentos turísticos / Occupancy rate of tourists apartments

	2005	2006	2007	2008	2009
Sobre apartaments / Sobre apartamentos / Based on apartments	75,7	74,6	74,8	68,2	62,1
Sobre places / Sobre plazas / Based on beds	51,6	50,5	52,4	46,0	40,9

Estada mitjana en apartaments turístics

Estancia media en apartamentos turísticos / Average stay in tourists apartments

	2005	2006	2007	2008	2009
Nits / Noches / Nights	3,90	3,95	3,88	3,94	3,60

Font: INE a partir de l'“Enquesta d'ocupació en apartaments turístics”. Nota: En el cas de Catalunya s'estudien les empreses explotadores (no els establiments) d'apartaments turístics.
 Fuente: INE a partir de la “Encuesta de ocupación en apartamentos turísticos”. Nota: En el caso de Catalunya se estudian las empresas explotadoras (no los establecimientos) de apartamentos turísticos.
 Source: INE based on the “Tourist Apartment Occupancy Survey”. N.B.: In the case of Catalonia, analysis is made of the companies operating the tourist apartments (not the apartments themselves).

2.4

AEROPORT, PORT (CREUERS) I AVE / Aeropuerto y Puerto (cruceros) y AVE Airport and Port (cruises) and High-Speed Train

Mereix capítol a part i propi el segment dels creuers, que continua proporcionant alegries a l'economia de Barcelona, així com també posicionament al conjunt de la ciutat. La capital catalana es va consolidar durant 2009 com a quart port de creuers del món, amb un total de 2.151.465 creueristes, el que representa un increment del 4%. Barcelona té, en els creuers, un dels seus grans actius turístics, cridat a seguir creixent en els propers anys.

Merece capítulo aparte y propio el segmento de cruceros, que continúa proporcionando alegrías a la economía de Barcelona, así como también posicionamiento al conjunto de la ciudad. La capital catalana se consolidó durante el 2009 como cuarto puerto de cruceros del mundo, con un total de 2.151.465 cruceristas, lo que representa un incremento del 4%. Barcelona tiene, en los cruceros, uno de sus grandes activos turísticos, llamado a seguir creciendo en los próximos años.

The cruise segment is worthy of particular mention, due to the positive impact it continues to make on the economy of Barcelona, and the role it plays in positioning the city as a whole. In 2009, the Catalan capital consolidated its status as the fourth most important cruise port worldwide, with a total of 2,151,465 cruise passengers, an increase of 4% on 2008. The cruise industry represents one of Barcelona's key tourism assets, and its continued growth is forecast over the next few years.

AEROPORT / AEROPUERTO / AIRPORT

Aeroport de Barcelona

	1990	2000	2006	2007	2008	2009	Var 09/08 (%)
Total passatgers	9.048.657	19.808.812	30.008.302	32.898.249	30.272.084	27.421.682	-9,4
Estat espanyol*	5.655.483	6.392.414	9.713.873	10.418.879	9.145.579	8.139.551	-11,0
Internacionals	3.393.174	9.522.049	15.555.348	17.679.482	17.691.563	16.236.784	-8,2
Regulars BCN-MAD	n.d.	3.894.349	4.739.081	4.799.888	3.434.942	3.045.347	-11,3

Font / Fuente / Source: AENA.

*Resta d'Estat espanyol sense sumar els Regulars BCN-MAD. / Resto de España sin sumar los Regulares BCN-MAD. / Passengers from the rest of Spain not including Regular BCN-MAD passengers.

	1990	2000	2006	2007	2008	2009	Var 09/08 (%)
Aeroport de Girona	426.470	651.402	3.614.254	4.848.604	5.510.970	5.286.970	-4,1
Aeroport de Reus	n.d.	728.221	1.380.267	1.306.785	1.278.074	1.706.615	33,5

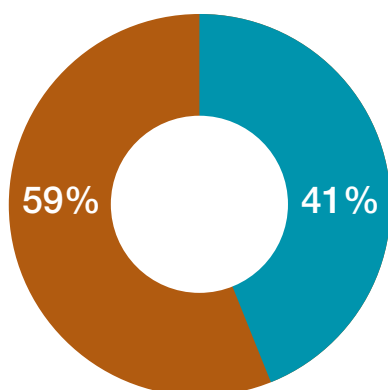
Font / Fuente / Source: AENA.

Passatgers Aeroport de Barcelona 2009

Pasajeros Aeropuerto de Barcelona 2009

Barcelona airport passengers 2009

■ Internacional
■ Estat espanyol

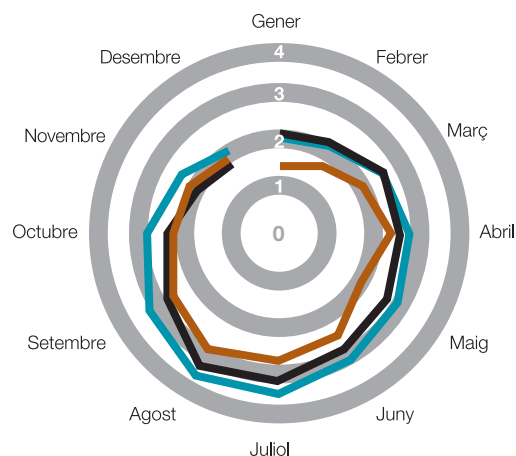


Estacionalitat dels passatgers de l'Aeroport de Barcelona (en milions)

Estacionalidad de los pasajeros del Aeropuerto de Barcelona (en millones)

Seasonality of Barcelona airport passengers (in millions)

■ 2007
■ 2008
■ 2009



PORT DE BARCELONA / PUERTO DE BARCELONA / BARCELONA PORT

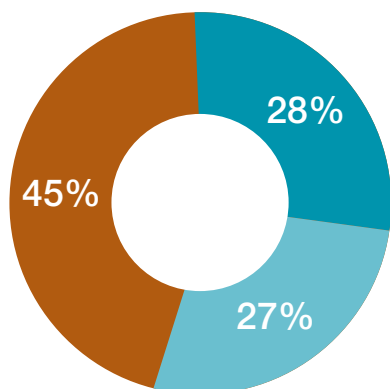
Creuers / Cruceros / Cruises

	1990	2000	2006	2007	2008	2009	Var 09/08(%)
Total passatgers							
Total pasajeros / Total passengers	115.137	572.571	1.407.179	1.768.306	2.069.651	2.151.465	4,0
Embarcament							
Embarque / Boarding	n.d.	138.937	392.747	483.527	572.709	592.992	3,5
Desembarcament							
Desembarco / Disembarking	n.d.	145.159	389.170	486.324	571.419	587.247	2,8
Trànsit							
Tránsito / Transit	n.d.	288.475	625.262	798.455	925.523	971.226	4,9
Creuers							
Cruceros / Cruises	207	495	714	817	887	799	-9,9

Creueristes 2009

Cruceristas 2009 / Cruise passengers 2009

- Embarcament / Embarque / Boarding
- Desembarcament / Desembarque / Disembarking
- Trànsit / Tránsito / Transit

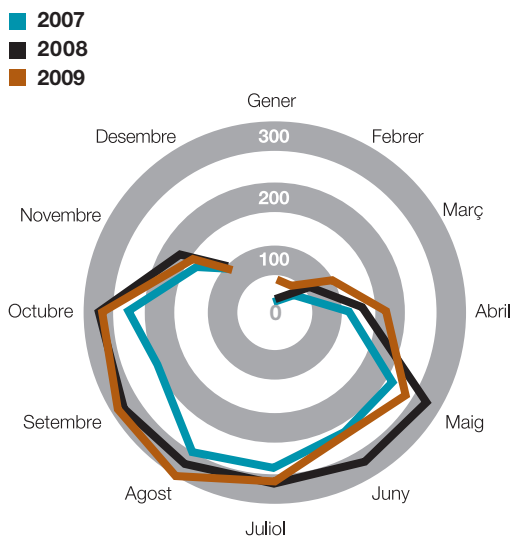


Font / Fuente / Source: Port de Barcelona.

Estacionalitat dels creueristes (en milers)

Estacionalidad de los cruceristas (en miles)

Seasonality of cruise passengers (thousands)



Ferri / Ferri / Ferry

	1990	2000	2006	2007	2008	2009	Var 09/08(%)
Total passatgers							
Total pasajeros / Total passengers	n.d.	880.719	1.136.108	1.114.026	1.162.422	1.050.267	-9,6

Font / Fuente / Source: Port de Barcelona.

Trajectes / Trayectos / Routes: Trasmediterranea, ISCOMAR i Balearia: Palma de Mallorca, Eivissa i Menorca. Grimaldi Lines: Civitavecchia, Porto Torres i Livorno. Grandi Navi Veloci: Gènova i Tanger. ENMTV: Algèria.

AVE I TRENS INTERNACIONALS / AVE Y TRENES INTERNACIONALES / HIGH SPEED TRAIN AND INTERNATIONAL TRAINS

AVE / AVE / High-Speed Train

Viatgers / Viajeros / Travellers	2008*	2009
Barcelona-Madrid **	2.001.724	2.674.039

Font / Fuente / Source: RENFE. * Viatgers del 20 de febrer al 31 de desembre 2008. Inclou ambdues direccions. / Viajeros del 20 de febrero al 31 de diciembre de 2008. Incluye ambas direcciones. / Number of passengers in both directions from 20th February to 31st December 2008. ** No inclou altres recorreguts. / No incluye otros recorridos. / Other routes not included: Barcelona-Saragossa, Barcelona-Lleida. Barcelona-Tarragona, Barcelona-Guadalajara.

Trens internacionals / Trenes internacionales / International trains

	2005	2006	2007	2008	2009	Var 09/08 (%)
Total passatgers *	261.503	253.833	221.879	199.996	193.481	-3,3

Font / Fuente / Source: ELIPSOS Trenhotel.

* Nombre de viatgers en ambdós sentits / Número de viajeros en ambos sentidos / Number of passengers in both directions

Trajectes / Trayectos / Routes: Joan Miró (Barcelona-París-Barcelona). Salvador Dalí (Barcelona-Milà-Barcelona). Pau Casals (Barcelona-Zúrich-Barcelona).

3

OFERTA D'ALLOTJAMENT Oferta de alojamiento Accommodation available

3.1

OFERTA HOTELERA Oferta hotelera / Accommodation available

Evolució de l'oferta hotelera 1990-2009

Evolución de la oferta hotelera 1990-2009 / Evolution of hotel accommodation 1990-2009

	31/12/90	31/12/00	31/12/06	31/12/07	31/12/08	31/12/09	Var 09/08 (%)
Establiments / Establecimientos / Hotels	118	187	285	295	312	321	2,9
Habitacions / Habitaciones / Rooms	10.265	16.561	26.968	27.806	29.292	30.933	5,6
Places / Plazas / Beds	18.569	31.338	52.484	54.036	56.983	60.331	5,9

Capacitat hotelera a 31/12/2009

Capacidad hotelera

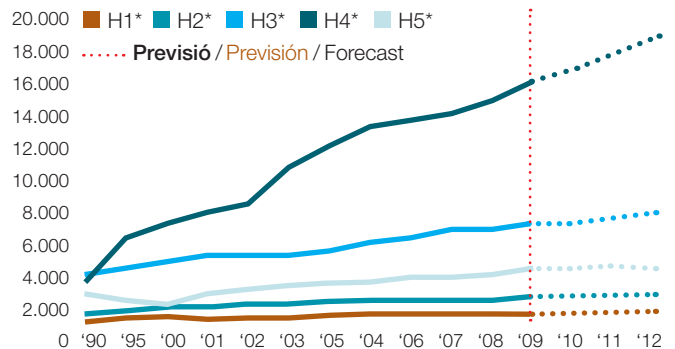
Hotel capacity

Categoria	Hotel	Habitacions	Places
Categoría	Hoteles	Habitaciones	Plazas
Category	Hotels	Rooms	Beds
H5*	20	4.515	8.853
H4*	125	15.614	30.772
H3*	107	7.523	14.612
H2*	36	2.068	3.845
H1*	33	1.213	2.249
Total	321	30.933	60.331

Creixement del parc hotelier en nombre d'habitacions

Crecimiento del parque hotelero en número de habitaciones

Growth of the number of rooms in hotel



Font / Fuente / Source: Turisme de Barcelona i/y/and BRIC Global ("Informe del mercado de Hoteles de Barcelona").

Durant el 2009, s'incorporaren 13 nous establiments a l'oferta hotelera de la ciutat, gairebé el 60% de les noves habitacions en hotels de 3 i 4 estrelles. En capacitat d'allotjament, sumaren 1.766 noves habitacions (en total 30.933, un 5,6% més respecte el 2008). Tot i la voluntat de grups internacionals per entrar a Barcelona, 11 d'ells van ser gestionats per cadenes locals. Es consolida així el procés iniciat a principis dels '90 de constant increment de l'oferta, que ha permès que Barcelona disposi a data d'avui d'una de les plantes hoteleres més modernes d'Europa. Alhora es reforça la tendència a descentralitzar la capacitat d'allotjament més enllà dels tradicionals eixos turístics, a emplaçaments en noves centralitats com el 22@, la zona Fòrum o el Front Marítim.

Durante el 2009, se incorporaron 13 nuevos establecimientos a la oferta hotelera de la ciudad, casi el 60% de las nuevas habitaciones en hoteles de 3 y 4 estrellas. En capacidad de alojamiento, sumaron 1.766 nuevas habitaciones (en total 30.933, un 5,6% más respecto el 2008). A pesar de la voluntad de grupos internacionales para entrar en Barcelona, 11 de ellos fueron gestionados por cadenas locales. Se consolida así el proceso iniciado a principios de los '90 de constante incremento de la oferta que ha permitido que Barcelona disponga a fecha de hoy una de las plantas hoteleras más modernas de Europa. A la vez que se refuerza la tendencia a descentralizar la capacidad de alojamiento más allá de los tradicionales ejes turísticos, a emplazamientos en nuevas centralidades como el 22@, la zona Fórum o el Front Marítim.

During 2009, 13 new hotels were opened in the city. Almost 60% of these additional rooms were to be found in 3 and 4 star hotels. The 13 new hotels made 1,766 extra rooms available (of a total of 30,933, 5.6% more than in 2008). In spite of the intention of international groups to open hotels in Barcelona, 11 of the new hotels were managed by local chains. 2009 continued the trend begun in the early 1990s of more hotels opening in the city every year, as a result of which Barcelona now offers one of the most modern ranges of hotels in Europe. At the same time, another continuing trend to be observed is the decentralisation of hotels away from the traditional tourist areas to new focal points such as 22@, the Forum area and the Seafront.

Font / Fuente / Source: Turisme de Barcelona i/y/and BRIC Global ("Informe del mercado de Hoteles de Barcelona").

Evolució del nombre d'habitacions per categories 1990-2009

Evolución del número de habitaciones por categorías 1990-2009

Evolution of the number of rooms by category 1990-2009

	31/12/90	31/12/00	31/12/06	31/12/07	31/12/08	31/12/09	Var 09/08 (%)
H5*	2.094	1.506	3.969	4.028	4.322	4.515	4,5
H4*	2.961	7.930	13.156	13.856	14.482	15.614	7,8
H3*	3.492	4.752	6.857	6.922	7.368	7.523	2,1
H2*	853	1.482	1.964	1.954	2.054	2.068	0,7
H1*	865	891	1.022	1.046	1.066	1.213	13,8
Total habitacions	10.265	16.561	26.968	27.806	29.292	30.933	5,6

Evolució del nombre de places per categories 1990-2009

Evolución del número de plazas por categorías 1990-2009

Evolution of the number of beds by category 1990-2009

	31/12/90	31/12/00	31/12/06	31/12/07	31/12/08	31/12/09	Var 09/08 (%)
H5*	3.979	3.027	7.832	7.954	8.487	8.853	4,3
H4*	5.302	15.135	25.863	27.224	28.486	30.772	8,0
H3*	6.375	8.892	13.237	13.283	14.213	14.612	2,8
H2*	1.466	2.788	3.667	3.650	3.828	3.845	0,4
H1*	1.447	1.496	1.885	1.925	1.970	2.249	14,2
Total places	18.569	31.338	52.484	54.036	56.984	60.331	5,9

Nota: Any 2008 revisat. / Nota: Año 2008 revisado. / N.B.: 2008 revised.

3.2

OFERTA D'ALTRES TIPUS D'ALLOTJAMENT

Oferta de otros tipos de alojamiento / Other types of accommodation available

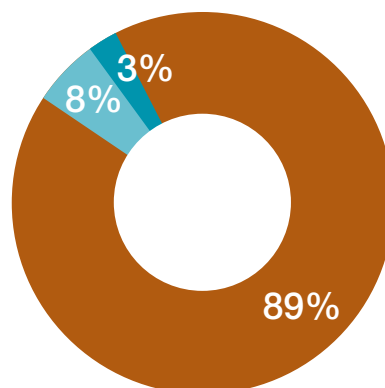
	Establiments Establecimientos Establishment	Habitacions Habitaciones Rooms	Places Plazas Beds
Pensions / Pensiones / Boarding houses ¹	210	3.322	5.333
Apartaments turístics / Apartamentos turísticos / Tourist apartments ²	632	-	2.307
Hotels / Hoteles / Hotels	321	30.933	60.331
Total	1.163	-	67.971

Dades a 31/12/2009

Tipus d'allotjament (places)

Tipo de alojamiento (plazas) / Types of accommodation available (beds)

- Hotels / Hoteles / Hotels
- Pensions / Pensiones / Boarding houses ¹
- Apartaments turístics / Apartamentos turísticos / Tourist apartments ²



¹ Font / Fuente / Source: Idescat i D.G. de Turisme.

² Font / Fuente / Source: INE a partir de l' "Encuesta d'ocupació en apartaments turístics". Nota: En el cas de Catalunya s'estudien les empreses explotadores (no els establiments) d'apartaments turístics. / A partir de la "Encuesta de ocupación en apartamentos turísticos".

Nota: En el caso de Catalunya se estudian las empresas explotadoras (no los establecimientos) de apartamentos turísticos. /

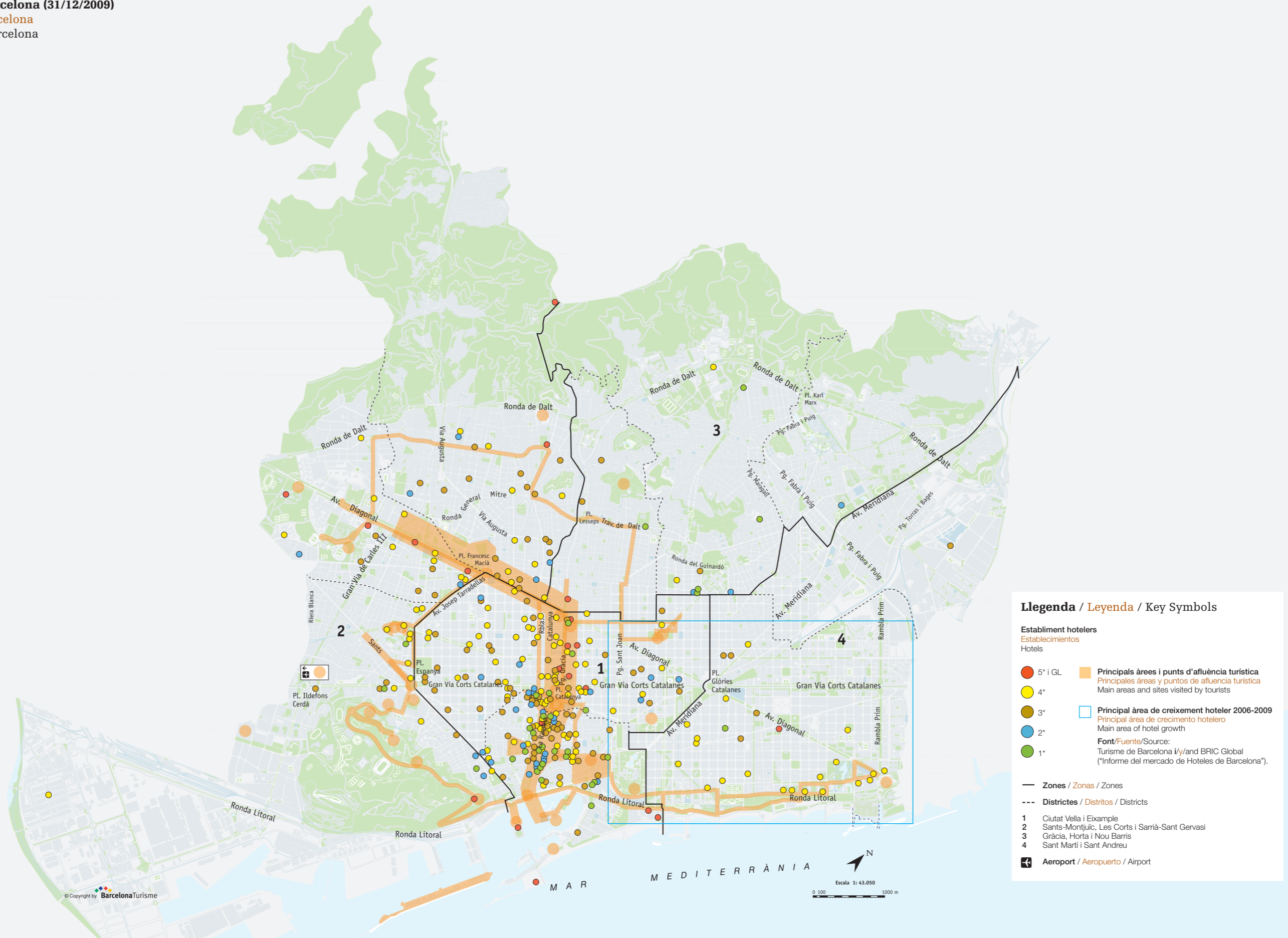
Based on the "Tourist Apartment Occupancy Survey". N.B.: In the case of Catalonia, analysis is made of the companies operating the tourist apartments (not the apartments themselves)

3.3 PLÀNOL D'HOTELS Plano de hoteles / Hotel map

Oferta hotelera a Barcelona (31/12/2009)

Oferta hotelera en Barcelona

Hotels available in Barcelona



4

PERFIL DEL TURISTA

Perfil del turista

Tourist's profile

4.1

CARACTERÍSTIQUES GENERALS

Características generales / General characteristics

A Barcelona, aproximadament, 7 de cada 10 turistes són internacionals, i un 50% vénen por motius vacacionals.

En Barcelona, aproximadamente, 7 de cada 10 turistas son internacionales, y un 50% vienen por motivos vacacionales.

In Barcelona, approximately 7 of every 10 tourists are foreigners, and 50% of all visiting tourists are on holiday.

Turistes segons repetitivitat 2009

Turistas según repetitividad 2009 / Tourists by number of visits 2009



NS/NC: 5,1%

Font / Fuente / Source: "Enquesta a turistes". Instituto DYM per / para / for Turisme de Barcelona.

Turistes segons gènere (%)

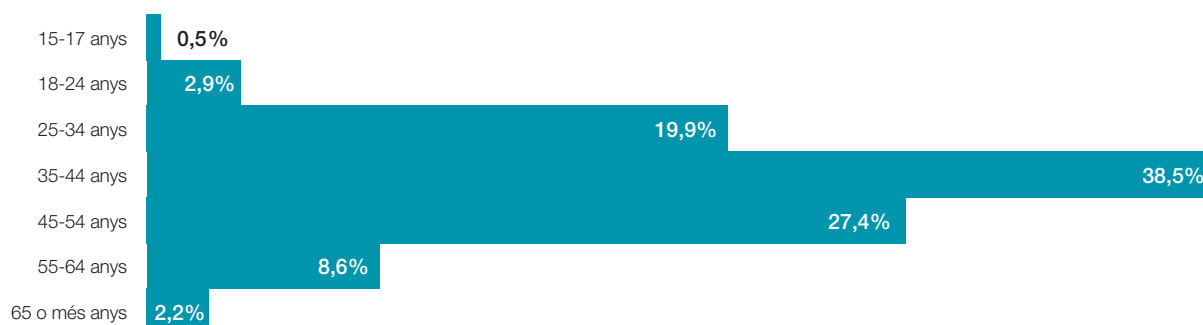
Turistas según género (%) / Tourists by gender (%)

	2000	2006	2007	2008	2009
Home / Hombre / Male	59,5	63,1	63,1	60,2	60,1
Dona / Mujer / Female	40,5	36,9	36,9	39,8	39,9
	100,0	100,0	100,0	100,0	100,0

Font / Fuente / Source: "Enquesta a turistes". Instituto DYM per / para / for Turisme de Barcelona.

Turistes segons edat 2009

Turistas según edad 2009 / Tourists by age 2009



Font / Fuente / Source: "Enquesta a turistes". Instituto DYM per / para / for Turisme de Barcelona.

Turistes segons mitjà de transport utilitzat (%)

Turistas según medio de transporte utilizado (%) / Tourists by means of transport used (%)

	2000	2006	2007	2008	2009
Avió / Avión / Plane	68,4	78,6	86,6	79,2	74,5
Cotxe / Coche / Car	15,0	8,1	7,0	9,5	9,2
Ferrocarril / Ferrocarril / Train*	10,5	7,7	2,8	7,7	12,3
Autocar / Autocar / Bus	3,8	4,4	2,5	2,5	3,1
Altres / Otros / Others	2,3	1,2	1,1	1,1	0,9
	100,0	100,0	100,0	100,0%	100,0

Font / Fuente / Source: "Enquesta a turistes". Instituto DYM per / para / for Turisme de Barcelona.

* Inclou / Incluye / Includes: AVE / High Speed Train.

Planificació del viatge (%)

Planificación del viaje (%) / Trip arrangements (%)

	2000	2006*	2007	2008	2009
Pel seu compte					
Por cuenta propia / Independently	32,7	51,8	42,1	44,9	40,9
Parcialment amb TTOO/AAVV					
Parcialmente con TTOO/AAVV / Part of trip	24,0	8,3	4,5	3,5	6,2
Tot el viatge amb TTOO/AAVV					
Todo el viaje con TTOO/AAVV / Entire trip	43,3	8,8	12,1	14,8	17,0
Organitzat per l'empresa					
Organizado por la empresa / Arranged by company	-	31,1	41,3	36,8	35,9
	100,0	100,0	100,0	100,0	100,0

Font / Fuente / Source: "Enquesta a turistes". Instituto DYM per / para / for Turisme de Barcelona.

*L'any 2006 s'afegeix l'opció de contractar a través de l'empresa, abans inclòs a "tot el viatge amb TTOO/AAVV".

*En 2006 se añade la opción de contratar a través de la empresa, antes incluido en "todo el viaje con TTOO/AAVV".

*In 2006 the option of arranging the trip through the company is added, including prior to "the entire trip with TTOO/travel agencies".

Distribució dels turistes per categoria hotelera (%)

Turistas por categoría hotelera (%)

Tourists by hotel category (%)

	2009
5*	13,6
4*	52,8
3*	23,8
2*	6,6
1*	3,2
	100,0

Font / Fuente / Source: "Enquesta al sector hotelier".
Tea-Cegos Consultur per / para / for Turisme de Barcelona.

Preferències en gastronomia (%)

Preferencias en gastronomía (%)

Gastronomy preferences (%)

A quin dels següents llocs va anar a sopar ahir? / ¿A cuál de los siguientes sitios fue ayer a cenar? / Which of the following places you went to dinner yesterday?

	2009
Restaurants tradicionals/ */ traditional restaurants	76,1
Bars o cafés/bares o cafés / bars and cafes	8,3
Cuina internacional/cocina internacional / international cuisine	7,3
Altres/otros/others	6,6
NS/NC	1,7
	100,0

Font / Fuente / Source: "Enquesta a turistes". Instituto DYM per / para / for Turisme de Barcelona. * Restaurantes tradicionales.

Mitjana de despesa 2009

Gasto medio 2009 / Average expenditure 2009

	€
Cost del viatge	
Coste del viaje / Transport	211,1
Cost diari de l'allotjament	
Coste diario del alojamiento / Daily cost of accommodation	93,1
Despesa extrahotelera per persona i dia	
Gasto extrahotelero por persona y día / Non-hotel related expenses per person and day	93,4
Cost del paquet turístic	
Coste del paquete turístico / Cost of the tourism package	1.746,4

Font / Fuente / Source: "Enquesta a turistes". Instituto DYM per / para / for Turisme de Barcelona.

4.2

NACIONALITATS Nacionalidades / Nationalities

Nombre de turistes en hotels segons nacionalitat

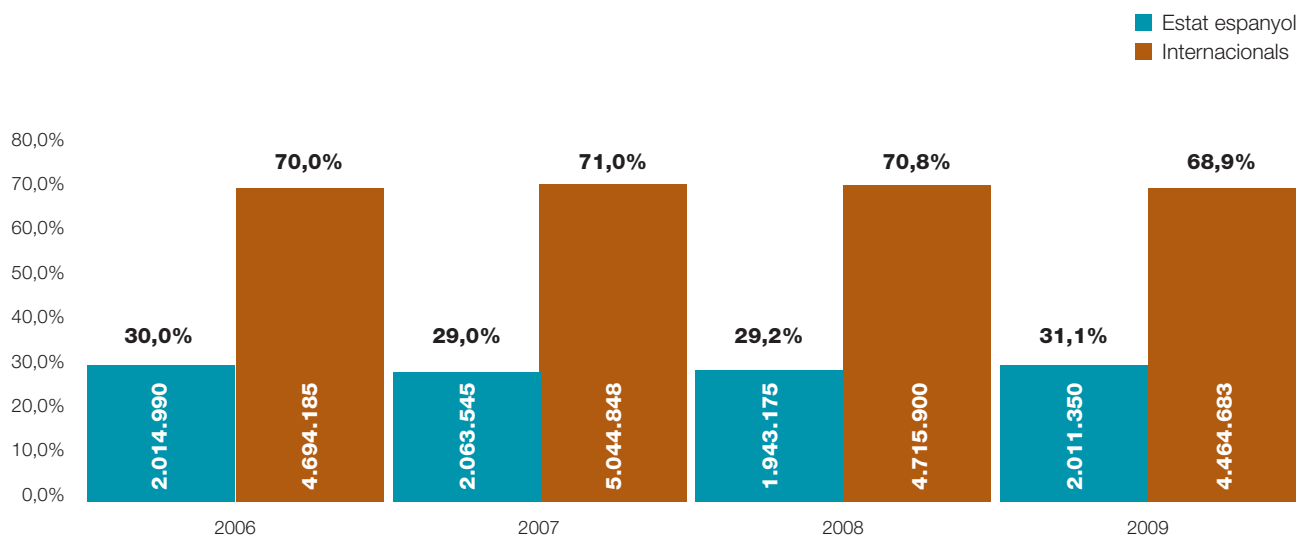
Número de turistas en hoteles según nacionalidad / Number of tourists in hotels by nationality

	2006	2007	2008	2009	2009(%)	% Var. 09/08
Estat espanyol / Spain	2.014.990	2.063.545	1.943.175	2.011.350	31,1%	3,5%
Itàlia / Italy	608.102	623.058	547.609	541.521	8,4%	-1,1%
Regne Unit / United Kingdom	763.269	787.057	675.040	523.281	8,1%	-22,5%
França / France	447.801	456.508	454.381	501.284	7,7%	10,3%
Estats Units / United States	485.131	529.609	468.395	478.775	7,4%	2,2%
Alemanya / Germany	353.717	377.033	345.596	334.335	5,2%	-3,3%
Països nòrdics* / Nordic countries*	261.011	312.842	295.004	260.087	4,0%	-11,8%
Països Baixos / Netherlands	220.735	220.225	211.870	198.086	3,1%	-6,5%
Japó / Japan	137.055	140.679	135.507	138.534	2,1%	2,2%
Països de l'Est** / Eastern Europe **	71.562	92.996	106.895	110.262	1,7%	3,1%
Bèlgica / Belgium	115.039	129.628	111.755	93.220	1,4%	-16,6%
Portugal / Portugal	103.076	126.775	102.729	88.756	1,4%	-13,6%
Suïssa / Switzerland	98.967	116.206	99.760	86.739	1,3%	-13,1%
Irlanda / Ireland	98.082	111.454	95.128	83.681	1,3%	-12,0%
Resta d'Europa / Rest of Europe	261.991	329.532	348.941	330.184	5,1%	-5,4%
Resta d'Amèrica / Rest of America	300.610	333.052	312.461	318.531	4,9%	1,9%
Resta del món / Rest of the World	368.037	358.194	404.829	377.407	5,8%	-6,8%
Total internacional / Total international	4.694.185	5.044.848	4.715.900	4.464.683	68,9%	-5,3%
Total	6.709.175	7.108.393	6.659.075	6.476.033	100,0%	-2,7%

>5% del total

* Suècia / Sweden, Noruega / Norway, Dinamarca / Denmark i / y / and Finlàndia / Finland.

** Rússia / Russia, Polònia / Poland i / y / and República Txeca / Czech Republic.



Font: elaboració pròpia a partir de dades de l'Idescat i l'Enquesta d'Ocupació Hotelera de l'INE.

Fuente: elaboración propia a partir de datos del Idescat y la Encuesta de Ocupación Hotelera del INE.

Source: own elaboration based on data from Idescat and the INE.

Nombre de pernотacions en hotels segons nacionalitat

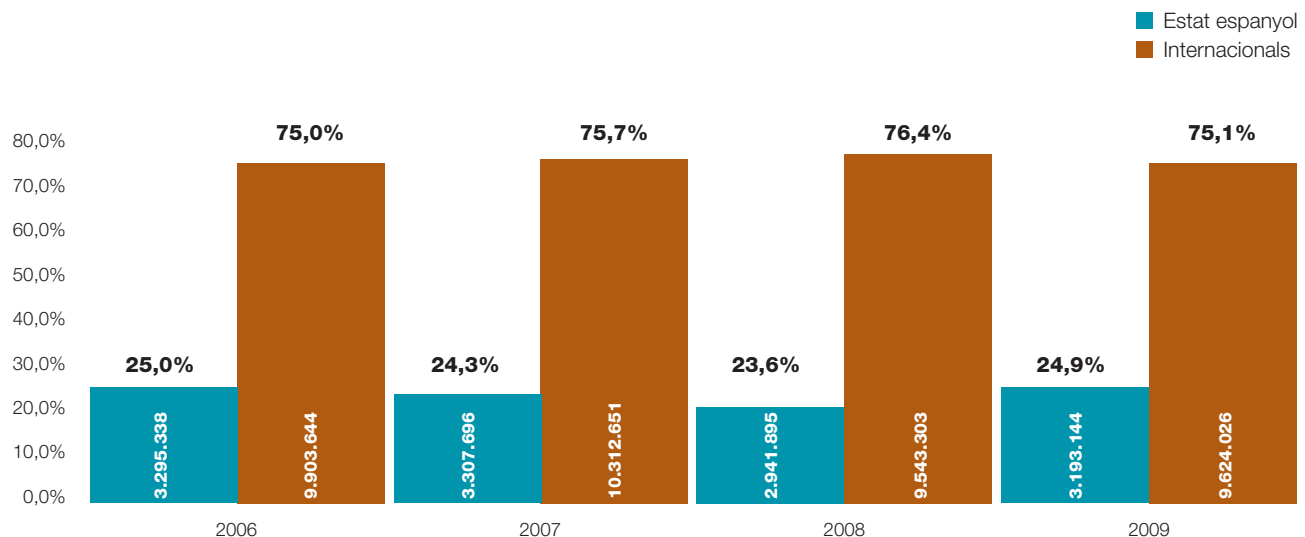
Número de pernотaciones en hoteles según nacionalidad / Number of overnights in hotels by nationality

	2006	2007	2008	2009	2009(%)	% Var. 09/08
Estat espanyol / Spain	3.295.338	3.307.696	2.941.895	3.193.144	24,9%	8,5%
Itàlia / Italy	1.329.550	1.342.882	1.184.899	1.229.310	9,6%	3,7%
Regne Unit / United Kingdom	1.656.241	1.631.082	1.374.774	1.085.852	8,5%	-21,0%
Estats Units / United States	951.274	973.052	862.711	976.869	7,6%	13,2%
França / France	841.723	841.318	848.320	976.737	7,6%	15,1%
Alemanya / Germany	801.641	815.487	761.544	745.887	5,8%	-2,1%
Països nòrdics* / Nordic countries*	627.468	706.600	657.800	633.810	4,9%	-3,6%
Països Baixos / Netherlands	500.543	482.348	436.242	436.365	3,4%	0,0%
Japó / Japan	263.856	263.595	245.722	262.669	2,1%	6,9%
Països de l'Est** / Eastern Europe **	157.025	193.523	221.343	254.198	2,0%	14,8%
Bèlgica / Belgium	252.751	271.246	231.008	201.581	1,6%	-12,7%
Irlanda / Ireland	223.273	238.045	201.045	187.081	1,5%	-6,9%
Suïssa / Switzerland	217.994	230.131	204.052	182.954	1,4%	-10,3%
Portugal / Portugal	204.329	237.204	182.358	170.924	1,3%	-6,3%
Resta d'Europa / Rest of Europe	559.939	704.991	736.628	757.909	5,9%	2,9%
Resta d'Amèrica / Rest of America	600.279	652.147	616.989	675.424	5,3%	9,5%
Resta del món / Rest of the World	715.758	729.000	777.868	846.456	6,6%	8,8%
Total internacional / Total international	9.903.644	10.312.651	9.543.303	9.624.026	75,1%	0,8%
Total	13.198.982	13.620.347	12.485.198	12.817.170	100,0%	2,7%

^ 5% del total

* Suècia / Sweden, Noruega / Norway, Dinamarca / Denmark i / y / and Finlàndia / Finland.

** Rússia / Russia, Polònia / Poland i / y / and República Txeca / Czech Republic.



Font: elaboració pròpia a partir de dades de l'Idescat i l'Enquesta d'Ocupació Hotelera de l'INE.

Fuente: elaboración propia a partir de datos del Idescat y la Encuesta de Ocupación Hotelera del INE.

Source: own elaboration based on data from Idescat and the INE.

Motiu de viatge segons nacionalitat 2009 (%)

Motivo de visita según nacionalidad 2009 (%) / Purpose of visit according to nationality 2009 (%)

	Estat espanyol	Itàlia	Regne Unit	França	EUA	Alemanya
Vacacional / Vacacional / Leisure	45,0	52,5	48,6	47,8	56,7	52,9
Professional / Profesional / Professional	42,6	40,5	44,3	44,9	39,3	42,1
Negocis / Negocios / Business	30,4	27,6	35,4	36,2	31,6	30,9
Fires i reunions / Ferias y reuniones / Meetings and exhibitions	12,2	12,9	8,9	8,7	7,7	11,2
Personal i altres / Personal y otros / Personal & others	12,4	7,0	7,1	7,3	4,0	5,0
	100,0	100,0	100,0	100,0	100,0	100,0

Gènere segons nacionalitat 2009 (%)

Género según nacionalidad 2009 (%) / Gender according to nationality 2009 (%)

	Estat espanyol	Itàlia	Regne Unit	França	EUA	Alemanya
Home / Hombre / Male	60,4	53,7	64,4	53,2	62,1	62,7
Dona / Mujer / Female	39,6	46,3	35,6	46,8	37,9	37,3
	100,0	100,0	100,0	100,0	100,0	100,0

Font / Fuente / Source: "Enquesta a turistes". Instituto DYM per / para / for Turisme de Barcelona.

Edat segons nacionalitat 2009 (%)

Edad según nacionalidad 2009 (%) / Age according to nationality 2009 (%)

	Estat espanyol	Itàlia	Regne Unit	França	EUA	Alemanya
15-17 anys / años / years	0,5	1,2	0,8	0,9	0,0	0,4
18-24 anys / años / years	3,5	5,1	1,2	3,1	1,3	1,4
25-34 anys / años / years	25,6	23,5	13,6	16,4	10,0	17,4
35-44 anys / años / years	31,4	38,3	45,7	43,5	38,7	44,4
45-54 anys / años / years	24,0	27,5	28,7	28,2	32,0	24,1
55-64 anys / años / years	12,5	2,4	7,5	7,4	10,7	9,2
65 o més anys / años / years	2,5	2,0	2,5	0,5	7,3	3,1
	100,0	100,0	100,0	100,0	100,0	100,0

Font / Fuente / Source: "Enquesta a turistes". Instituto DYM per / para / for Turisme de Barcelona.

Planificació del viatge segons nacionalitat 2009 (%)

Planificación del viaje según nacionalidad 2009 (%) / Trip arrangements according to nationality 2009 (%)

	Estat espanyol	Itàlia	Regne Unit	França	EUA	Alemanya
Pel seu compte						
Por cuenta propia / Independently	47,7	42,8	38,4	40,5	34,0	41,2
Parcialment amb TTOO/AVV						
Parcialmente con TTOO / AVV / Part of trip	6,5	4,5	5,2	4,5	4,1	4,5
Tot el viatge amb TTOO / AAVV						
Todo el viaje con TTOO / AAVV / Entire trip	9,4	17,8	15,0	13,6	27,1	18,0
Organitzat per l'empresa						
Organizado por la empresa / Arranged by company	36,4	34,9	41,4	41,4	34,8	36,3
	100,0	100,0	100,0	100,0	100,0	100,0

Font / Fuente / Source: "Enquesta a turistes". Instituto DYM per / para / for Turisme de Barcelona.

Transport utilitzat segons nacionalitat 2009 (%)

Transporte utilizado según nacionalidad 2009 (%) / Transport used to arrive according to nationality 2009 (%)

	Estat espanyol	Itàlia	Regne Unit	França	EUA	Alemanya
Avió / Avión / Plane	41,9	91,3	94,1	65,9	95,0	95,1
Cotxe / Coche / Car	18,9	3,2	0,4	21,8	0,3	1,4
Ferrocarril / Ferrocarril / Train*	33,0	1,1	1,9	8,5	3,2	1,1
Autocar / Autocar / Coach	4,9	2,9	2,9	3,7	0,3	2,0
Altres / Otros / Others	1,1	1,5	0,7	0,1	1,2	0,4
NS / NC	0,2	0,0	0,0	0,0	0,0	0,0
	100,0	100,0	100,0	100,0	100,0	100,0

Font / Fuente / Source: "Enquesta a turistes". Instituto DYM per / para / for Turisme de Barcelona.

* Inclou AVE / incluye AVE / High Speed Train included.

Mitjana de despesa segons nacionalitat (en €) 2009

Gasto medio según nacionalidad (€) 2009 / Average expenditure according to nationality (€) 2009

	Estat espanyol	Itàlia	Regne Unit	França	EUA	Alemanya
Cost del viatge						
Coste del viaje / Transport	100,6	123,3	130,4	123,1	628,7	153,0
Cost diari de l'allotjament						
Coste diario del alojamiento / Daily cost of accommodation	89,3	82,7	90,3	92,4	110,0	108,4
Despesa extrahotelera per persona i dia						
Gasto extrahotelero por persona y día						
Non-hotel related expenses per person and day	80,1	87,0	92,4	92,9	104,7	113,8

Font / Fuente / Source: "Enquesta a turistes". Instituto DYM per / para / for Turisme de Barcelona.

Repetitivitat segons nacionalitat 2009 (%)

Repetitividad según nacionalidad 2009 (%) / Number of visits according to nationality 2009 (%)

	Estat espanyol	Itàlia	Regne Unit	França	EUA	Alemanya
1era visita / 1a visita / 1st visit	29,0	52,1	48,6	44,2	66,3	52,9
2ona visita / 2a visita / 2nd visit	11,6	21,0	22,9	13,9	21,8	22,5
3era visita i més / 3a visita y más / 3rd visit or more	46,4	26,7	28,5	39,6	11,8	21,8
NS / NC	13,0	0,2	-	2,3	0,1	2,8
	100,0	100,0	100,0	100,0	100,0	100,0

Font / Fuente / Source: "Enquesta a turistes". Instituto DYM per / para / for Turisme de Barcelona.

Nombre de persones acompanyants segons nacionalitat 2009 (%)

Número de personas acompañantes según nacionalidad 2009 (%)

Number of accompanying persons according to nationality 2009 (%)

	Estat espanyol	Itàlia	Regne Unit	França	EUA	Alemanya
Sol / Solo / Alone	26,2	26,7	25,2	23,2	26,0	22,5
Amics / Amigos / Friends	11,7	11,1	8,6	6,6	9,3	6,8
Companys de feina / Compañeros de trabajo / Colleagues	20,4	17,8	23,2	24,5	18,0	20,6
Família i / o fills / Familia y / o hijos / Family and / or children	7,3	8,6	6,4	5,0	4,9	5,2
Parella / Pareja / Couple	41,3	40,8	40,0	43,0	47,1	49,3
Altres / Otros / Others	1,0	1,1	0,6	1,9	0,8	0,4

Resposta múltiple / Respuesta múltiple / Multiple response.

Font / Fuente / Source: "Enquesta a turistes". Instituto DYM per / para / for Turisme de Barcelona.

Definició de Barcelona. Paraules més utilitzades segons nacionalitat 2009

Definición de Barcelona. Palabras más usadas según nacionalidad 2009

Definition of Barcelona. Words used most according to nationality 2009

	Estat espanyol	Itàlia	Regne Unit	França	EUA	Alemanya
1.	Moderna	Animada	Bonica	Bonica	Creativa	Dinàmica
2.	Cosmopolita	Bonica	Dinàmica	Gaudí	Animada	Bonica
3.	Bonica	Cosmopolita	Cosmopolita	Creativa	Cosmopolita	Creativa
4.	Creativa	Creativa	Creativa	Animada	Moderna	Cosmopolita
5.	Dinàmica	Moderna	Amb estil	Moderna	Cultura	Mediterrània
6.	Mediterrània	Dinàmica	Moderna	Cosmopolita	Dinàmica	Agradable

Font / Fuente / Source: "Enquesta a turistes". Instituto DYM per / para / for Turisme de Barcelona.

Llocs que ha visitat segons nacionalitat 2009

Lugares que ha visitado según nacionalidad 2009 / Places visited according to nationality 2009

	Estat espanyol	Itàlia	Regne Unit	França	EUA	Alemanya
1.	Rambles	Rambles	Rambles	Rambles	Rambles	Rambles
2.	Barri Gòtic	Barri Gòtic	Barri Gòtic	Barri Gòtic	Barri Gòtic	Passeig de Gràcia
3.	Passeig de Gràcia	Passeig de Gràcia	Passeig de Gràcia	Passeig de Gràcia	Passeig de Gràcia	Barri Gòtic
4.	Eixample	Port Olímpic	Sagrada Família	Eixample	Sagrada Família	Port Olímpic
5.	Port Olímpic	Eixample	Port Olímpic	Port Olímpic	Port Olímpic	Eixample

Font / Fuente / Source: "Enquesta a turistes". Instituto DYM per / para / for Turisme de Barcelona.

4.3 MOTIU DE VIATGE

Motivo de viaje / Purpose of visit

Turistes segons motiu de viatge (%)

Turistas según motivo de visita (%) / Tourists according to purpose of visit (%)

	2000	2006	2007	2008	2009
Vacacional / Vacacional / Leisure	51,5	46,4	48,0	48,1	50,0
Professional / Profesional / Professional	45,7	50,4	49,0	48,4	41,9
Negocis / Negocios / Business	37,4	38,2	36,4	36,0	31,3
Fires i reunions / Fires i reuniones / Meetings and exhibitions	8,3	12,2	12,6	12,4	10,6
Personal i altres / Personal y otros / Personal & Others	2,8	3,2	3,0	3,5	8,1
	100,0	100,0	100,0	100,0	100,0

Gènere segons motiu de viatge 2009 (%)

Género según motivo de visita 2009 (%) / Gender according to purpose of visit 2009 (%)

	Vacacional	Negocis	Fires i reunions	Personal i altres
Home / Hombre / Male	53,6	70,6	61,4	57,5
Dona / Mujer / Female	46,4	29,4	38,6	42,5
	100,0	100,0	100,0	100,0

Font / Fuente / Source: "Enquesta a turistes". Instituto DYM per / para / for Turisme de Barcelona.

Edat segons motiu de viatge 2009 (%)

Edad según motivo de visita 2009 (%) / Age according to purpose of visit 2009 (%)

	Vacacional	Negocis	Fires i reunions	Personal i altres
15-17 anys / años / years	1,1	-	-	-
18-24 anys / años / years	3,8	2,2	1,5	1,9
25-34 anys / años / years	20,3	18,5	21,3	20,6
35-44 anys / años / years	34,4	44,3	43,9	34,2
45-54 anys / años / years	25,4	30,7	27,6	26,6
55-64 anys / años / years	11,0	4,3	5,7	13,7
65 o més anys / años / years	4,0	-	-	3,0
	100,0	100,0	100,0	100,0

Font / Fuente / Source: "Enquesta a turistes". Instituto DYM per / para / for Turisme de Barcelona.

Planificació del viatge segons motiu del viatge 2009 (%)

Planificación del viaje según motivo de visita 2009 (%) / Trip arrangements according to purpose of visit 2009 (%)

	Vacacional	Negocis	Fires i reunions	Personal i altres
Pel seu compte / Por cuenta propia / Independently	55,1	17,5	14,2	78,9
Parcialment amb TTOO/AVV / Parcialmente con TTOO/AVV / Part of trip	11,8	-	0,5	2,8
Tot el viatge amb TTOO/AAVV / Todo el viaje con TTOO/AAVV / Entire trip	32,4	0,4	0,2	7,7
Organitzat per l'empresa / Organizado por la empresa / Arranged by company	0,7	82,1	85,1	10,6
	100,0	100,0	100,0	100,0

Font / Fuente / Source: "Enquesta a turistes". Instituto DYM per / para / for Turisme de Barcelona.

Mitjana de despesa segons motiu de viatge (€) 2009

Gasto medio según motivo de visita (€) 2009 / Average expenditure according to purpose of visit (€) 2009

	Vacacional	Negocis	Fires i reunions	Personal i altres
Cost del viatge / Coste del viaje / Transport	222,0	222,6	208,5	140,6
Cost diari de l'allotjament				
Coste diario del alojamiento / Daily cost of accommodation	84,6	106,7	99,8	95,2
Despesa extrahotelera per persona i dia				
Gasto extrahotelero por persona y día	78,9	106,9	88,8	121,7

Font / Fuente / Source: "Enquesta a turistes". Instituto DYM per / para / for Turisme de Barcelona.

Repetitivitat segons motiu de viatge 2009 (%)

Repetitividad según motivo de visita 2009 (%) / Number of visits according to purpose of visit 2009 (%)

	Vacacional	Negocis	Fires i reunions	Personal i altres
1era visita / 1a visita / 1st visit	59,3	33,8	41,8	43,1
2ona visita / 2a visita / 2nd visit	22,8	10,0	18,0	8,1
3era visita i més / 3a visita y más / 3rd visit or more	14,6	50,7	31,1	40,9
NS - NC	3,3	5,5	9,1	7,9
	100,0	100,0	100,0	100,0

Nombre de persones acompanyants segons motiu de viatge 2009 (%)

Número de personas acompañantes / Number of accompanying persons

	Vacacional	Negocis	Fires i reunions	Personal i altres
Sol / Solo / Alone	4,3	52,4	29,4	31,2
Amics / Amigos / Friends	16,3	0,4	1,4	16,4
Companys de feina / Compañeros de trabajo / Colleagues	0,5	44,1	62,2	5,4
Família i/o fills / Familia y/o hijos / Family and/or children	13,6	0,1	0,4	6,3
Parella / Pareja / Couple	74,7	3,4	10,0	42,9
Altres / Otros / Others	1,4	0,3	0,3	0,6

Resposta múltiple / Respuesta múltiple / Multiple response

Definició de Barcelona. Paraules més utilitzades segons motiu del viatge 2009

Definición de Barcelona / Definition of Barcelona

	1.	2.	3.	4.	5.	6.
Vacacional / Vacacional / Leisure	Cosmopolita	Bonica	Creativa	Animada	Moderna	Amb estil
Professional / Profesional / Professional	Moderna	Dinàmica	Cosmopolita	Creativa	Negocis	Bonica
Personal i altres / Personal i altres / Personal & others	Bonica	Mar	Creativa	Cosmopolita	Animada	Futbol

Llocs que ha visitat segons motiu del viatge 2009

Lugares que ha visitado según motivo de visita 2009 / Places visited according to purpose of visit 2009

	1.	2.	3.	4.	5.
Vacacional / Vacacional / Leisure	Rambles	Barri Gòtic	Passeig de Gràcia	Sagrada Família	Port Olímpic
Professional / Profesional / Professional	Rambles	Eixample	Passeig de Gràcia	Barri Gòtic	Port Olímpic
Personal i altres / Personal i altres / Personal & others	Rambles	Passeig de Gràcia	Barri Gòtic	Eixample	Zona Port Vell

Font - Fuente - Source: "Enquesta a turistes". Instituto DYM per / para / for Turisme de Barcelona.



Pla Estratègic de Turisme
de la Ciutat de Barcelona

El Pla Estratègic de Turisme de la Ciutat de Barcelona és un procés de reflexió que busca garantir la sostenibilitat i la continuïtat de l'èxit turístic barceloní. Al 2009, el Pla ha completat la diagnosi estratègica, que ha generat nou coneixement sobre l'activitat turística:

El Plan Estratégico de Turismo de la ciudad de Barcelona es un proceso de reflexión que busca garantizar la sostenibilidad y la continuidad del éxito turístico barcelonés. En el 2009 ha completado la diagnosis estratégica, que ha generado nuevo conocimiento sobre la actividad turística:

The City of Barcelona Strategic Tourism Plan is a process of reflection that seeks to ensure the sustainability and continued success of tourism in Barcelona. The strategic diagnosis has generated new knowledge about tourist activity in the city:

Visitants a Barcelona / Visitantes en Barcelona / Visitors to Barcelona 2009	24.565.549
Turistes / Turistas / Tourists	
54% en hotels / en hoteles / in hotels - 46% en altres tipus d'allotjament / en otros tipos de aloj. / in other types of accom.	12.085.492
Excursionistes / Excursionistas / Day visitors ¹	
52% catalans / catalanes / Catalans ² - 48% resta / 48% resto / 48% others	12.480.057

Estimació / Estimación / Estimate. ¹ No allotjats / No alojados / Not accommodated. ² Tres visites o menys al mes / Tres visitas o menos al mes / Three visits or less per month.

Més informació a / más información en / further information: www.turismebcn2015.cat

5

TURISME DE REUNIONS Turismo de reuniones Meetings and incentives

5.1

CONGRESSOS, CONVENCIONS I INCENTIVUS Congresos, Convenciones e Incentivos Congresses, Corporate meetings and Incentives

Nombre de reunions

Número de reuniones

Number of meetings

	1990	1995	2000	2007	2008	2009	% Var. 09/08
Congressos	221	185	163	340	383	294	-23,2
Jornades i cursos	108	131	291	n.d.	286	215	-24,8
Convencions i incentius	44	423	926	1.435	1.813	1.348	-25,6
Total reunions	373	739	1.380	1.775	2.482	1.857	-25,2

Nombre de delegats

Número de delegados

Number of delegates

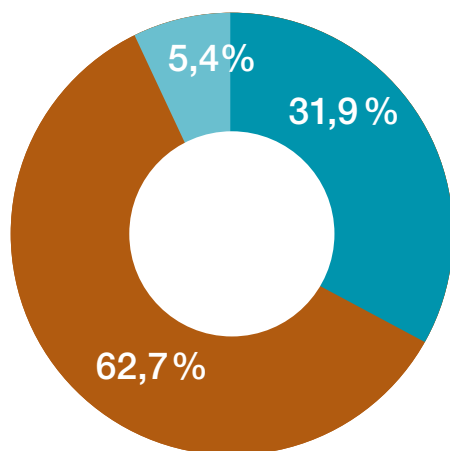
	1990	1995	2000	2007	2008	2009	% Var. 09/08
Congressos	72.385	62.501	74.946	394.689	340.527	342.801	0,7
Jornades i cursos	22.675	26.982	58.811	n.d.	43.234	38.943	-9,9
Convencions i incentius	10.364	78.110	135.751	235.015	312.141	194.413	-37,7
Total delegats	105.424	167.593	269.508	629.704	695.902	576.157	-17,2

Nombre de reunions segons l'àmbit d'influència

Número de reuniones según ámbito de influencia

Proportion of national and international meetings

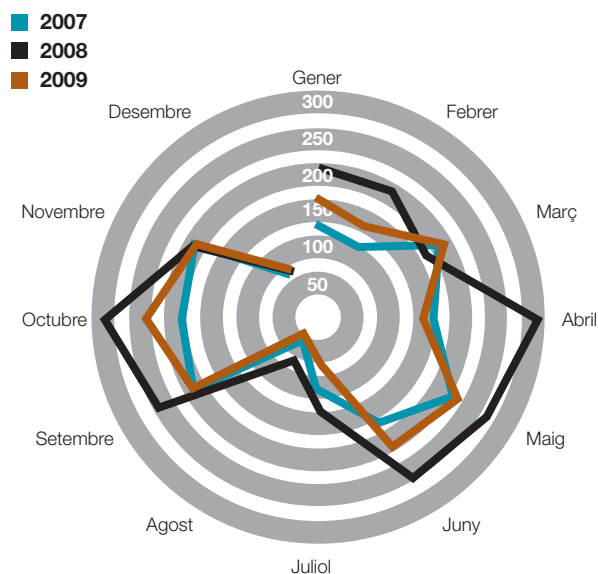
- Estat espanyol
- Internacional
- n.d.



Estacionalitat de les reunions

Estacionalidad de las reuniones

Seasonality of meetings



Font: Informe "Estadístiques de reunions: congressos, convencions i incentius a Barcelona 2009" elaborat pel Barcelona Convention Bureau de Turisme de Barcelona.
Fuente: Informe "Estadísticas de reuniones: congresos, convenciones e incentivos en Barcelona 2009" elaborado por el Barcelona Convention Bureau de Turisme de Barcelona.
Source: "Congress Statistics Barcelona 2009" gathered by the Barcelona Convention Bureau of Turisme de Barcelona.

Nota / Nota / N. B.: Ampliació de la mostra al 2008 / Ampliación de la muestra en el 2008 / Expansion of the sample in 2008.

Principals congressos celebrats a Barcelona (més de 2.500 delegats)

Principales congresos (más de 2.500 delegados)

Principal congresses (more than 2,500 delegates)

Número de delegats Número de delegados Number of delegates	Esdeveniment Evento Event	Mes Mes Month
> 45.000	Mobile World Congress 2009	02
	BBB - Bread & Butter Barcelona	01
> 30.000	European Society of Cardiology Congress 2009	08
10.000 - 30.000	IV Edició d'Agents & Brokers	10
	EuroPCR 2009	05
	The Brandery	07
5.000 - 10.000	Barcelona Climate Change Talks 2009	11
	EIBTM - European Incentive, Business Travel & Meetings Exhibition	12
	33rd World Convention of Narcotics Anonymous - WCNA-33	08
	XXVII Congress of the European Society of Cataract and Refractive Surgeons -ESCRS-	09
	Chemspec Europe 2009	06
2.500 - 5.000	29º Congreso de la Sociedad Española de Medicina de Familia y Comunitaria	11
	7th International Society for Stem Cell Research annual meeting - ISSCR 2009	07
	Congress of the European Association of Nuclear Medicine - EANM -	10
	LXI Reunión Anual de la Sociedad Española de Neurología	11
	Global Sports Forum 2009	02
	CARBON EXPO 2009 Global Carbon Market Fair & Conference	05
	HIT BARCELONA'09 (Hothouse Innovation Technology)	06
	2009 EUROCOAT	09
	III Southern European Veterinary Conference	10
	Official Conference of Efficient Consumer Response Europe -ECR EUROPE-	06
11th World Congress on Gastrointestinal Cancer	06	

Font - Fuente - Source: Barcelona Convention Bureau de Turisme de Barcelona.

5.2

ACTIVITAT FIRAL Actividad ferial Trade fairs

Nombre total de visites als salons de la Fira

Número total de visitas a los salones de la Feria

Total number of visits to the halls of the Fair

2.983.097	Estat espanyol	90,0%	Estrangers	10,0%
-----------	----------------	-------	------------	-------

Nota: inclou visitants identificats (registres de visitants dels salons professionals), entrades de pagaments i passis.

Nota: incluye visitantes identificados (registro de visitantes de salones profesionales), entradas de pago y pases.

NB: includes identified visitors (visitor registration of exhibitions), entrance fee and passes.

Superfície neta utilitzada

Superficie neta utilizada

Net area used

731.263 m²

Nombre d'expositors directes

Número de expositores directos

Number of direct exhibitors

10.441 empreses	Estat espanyol	57,8%	Estrangers	42,2%
-----------------	----------------	-------	------------	-------

Font: elaboració pròpia a partir de dades de Fira de Barcelona.

Fuente: elaboración propia a partir de datos de Fira de Barcelona.

Source: own elaboration based on data from Fira de Barcelona.

6

CULTURA I LLEURE

Cultura i ocio

Culture and leisure

Usuaris als llocs d'interès (visites a exposicions, assistents a activitats i usuaris dels serveis)

Usuarios a los lugares de interés (visitas a exposiciones, asistentes a actividades y usuarios de los servicios)

Visitor numbers for places of interest (exhibitions visits, people attending activities and users of services)

			1994	2000	2008	2009		
			Usuaris	Usuaris	Usuaris	Usuaris*	Persones*	
1	EIA Pr	Temple Expiatori de la Sagrada Família	700.000	1.420.087	2.731.690	2.321.539	2.321.539	>2 milions d'usuaris
2	MC Pr	CosmoCaixa Barcelona	419.709	262.561	2.608.985	2.082.154	752.981	
3	CE Pr	CaixaFòrum Barcelona	162.821	344.097	1.695.002	1.757.547	782.493	
4	MC Pr	L'Aquàrium de Barcelona	-	1.563.493	1.611.259	1.604.386	1.461.271	
5	MC P	Museu Picasso	711.103	1.026.549	1.330.171	1.313.114	1.005.229	
6	CE Pr	La Pedrera de Caixa Catalunya	-	1.386.721	1.311.102	1.242.184	1.242.184	
7	TS P	Telefèric de Montjuïc	-	444.899	1.159.815	1.138.573	1.138.573	
8	Eil P	Poble Espanyol de Barcelona	1.421.396	1.478.546	1.321.020	1.112.785	1.112.785	
9	MC Pr	Museu F.C. Barcelona President Nuñez	538.077	1.156.090	1.231.344	1.089.925	1.089.925	
10	MC P	Museu Nacional d'Art Catalunya (MNAC)	-	368.063	922.522	1.086.718	667.583	
11	MC P	Parc Zoològic de Barcelona	1.025.172	930.000	1.064.541	1.049.422	995.361	>1 milió d'usuaris
12	MC P/Pr	Fundació Joan Miró	236.196	497.295	1.070.692	1.002.429	538.182	
13	CE P	Castell de Montjuïc	-	-	55.530	931.809	711.782	
14	MC P	Museu d'Art Contemporani de Barcelona. MACBA	-	173.098	660.200	690.646	371.825	
15	MC P	Museu d'Història de Barcelona. MUHBA	168.876	235.975	554.501	665.419	615.161	
16	EIA Pr	Casa Batlló	-	-	596.480	628.274	628.274	
17	Eil P	Parc d'Atraccions Tibidabo	706.418	405.231	588.932	617.932	617.932	
18	MC P	Museu Marítim de Barcelona**	104.912	249.830	543.167	673.042	464.071	
19	CE P	Palau Robert	-	-	384.000	418.896	418.896	
20	CE P	Centre de Cultura Contemporània de Barcelona. CCCB	250.394	378.145	377.567	416.441	416.441	
21	EIA Pr	Casa-Museu Gaudí (Park Güell)	-	-	412.164	413.423	413.423	
22	Eil Pr	Imax	-	818.707	440.540	355.000	355.000	
23	TS P	Funicular del Tibidabo	-	170.456	683.061	336.656	336.656	
24	TS P	Tramvia Blau	-	180.849	277.326	323.352	323.352	
25	MC P	Museu d'Història de Catalunya	-	152.648	221.998	321.596	287.663	
26	MC Pr	Museu Egipci de Barcelona	16.991	170.340	301.339	312.631	312.631	
27	MC Pr	Fundació Fran Daurel	-	-	318.551	281.236	280.978	
28	MC P	Museu de Ciències Naturals de Barcelona. MCNB	64.709	61.501	159.141	268.994	176.681	
29	MC Pr	Museu de Cera de Barcelona	180.560	189.265	198.816	195.065	195.065	
30	EIA P/Pr	Palau de la Música Catalana (visites limitades)	-	-	184.866	192.531	192.531	
31	Eil P	Parc de Laberint (entrades venudes)	-	127.129	156.265	172.625	172.625	
32	MC P	Disseny HUB Barcelona. DHUB	-	-	-	163.453	89.651	
33	EIA P	Palau Güell	-	-	139.898	162.805	162.805	
34	Eil P	Mirador de Colom	124.884	103.500	110.350	132.243	132.243	
35	MC P	Museu dels Autòmats del Tibidabo	-	-	121.769	121.853	121.853	
36	MC Pr	Museu de la Xocolata	-	-	115.000	112.310	112.310	
37	MC P	Museu de Ceràmica	-	80.640	65.295	90.573	49.223	
38	EIA Pr	Pavelló Mies van der Rohe	-	-	-	84.875	84.875	
39	CE P	Arts Santa Mònica	-	-	58.238	75.563	75.563	
40	MC P	Museu de la Música	-	-	53.689	72.672	32.799	
41	CE P	La Virreina. Centre de la Imatge	-	-	106.318	71.134	71.134	
42	MC P	Galeria Olímpica / Museu Olímpic i de l'Esport	49.586	45.463	67.955	61.516	61.516	
43	MC P	Museu Frederic Marès**	26.682	23.470	60.335	45.835	26.603	
44	MC P	Museu Etnològic de Barcelona	-	15.020	33.466	43.281	19.812	
45	CE P	La Capella	-	-	59.182	41.902	41.902	
46	MC P	Museu Barbier-Mueller d'Art Precolombí	-	14.089	31.694	31.289	31.288	
47	MC Pr	Museu de l'Eròtica	-	44.638	32.828	29.438	29.438	
48	MC P	Museu d'Arqueologia de Catalunya	36.472	26.983	24.968	25.982	17.699	
49	EIA P	Gran Teatre del Liceu (rutes guiades)	-	37.526	27.552	22.953	22.953	
50	MC P	Museu Militar de Montjuïc	71.273	96.329	88.899	21.411	21.411	
51	MC Pr	Fundació Vila Casas	-	-	-	20.892	19.376	
52	MC Pr	Fundació Franciso Godia	-	-	-	18.604	18.604	
53	CE P	Arxiu Històric de la Ciutat de Barcelona. AHCB	-	-	-	15.122	15.122	
54	Eil P	Torre de Collserola	-	-	13.724	13.590	13.590	
55		Altres¹	136.967	222.556	214.018	47.076	42.949	
Total			7.153.198	14.901.789	26.597.765	26.542.716	21.713.812	

Font (pàgina anterior): Elaboració pròpia a partir de dades facilitades per l'ICUB i pels diferents equipaments. / Fuente (página anterior): Elaboración propia a partir de datos facilitados por el ICUB y los distintos equipamientos. / Source (previous page): Own elaboration based on data provided by ICUB and the attractions themselves.

* **Usuaris:** visites a exposicions, assistents a activitats i usuaris dels serveis. **Persones:** nombre de persones que accedeixen a l'equipament / **Usuarios:** visitas a exposiciones, asistentes a actividades y usuarios de los servicios. **Personas:** número de personas que acceden al equipamiento / **Visitor numbers:** exhibition visitors and users of the activities and services. **People:** people entering the premises.

** **Equipament parcialment tancat** / **Equipamiento parcialmente cerrado** / Attraction partially closed

† **Altres:** Fundació Suñol d'Art Contemporani, Edifici Fòrum, Arxiu Fotogràfic de Barcelona, Museu del Perfum, Fundació Planas Giralt, Hospital de Sant Pau, Fundació Antoni Tàpies, Pavellons Güell, Palau Muntaner, Institut i Jardí Botànic, Museu de les Arts Decoratives i Museu Tèxtil i d'Indumentària.

MC: Museus i col·leccions / **Museos y colecciones** / Museums and collections - **CE:** Centres d'exposicions / **Centros de exposiciones** / Exhibition centres - **EIA:** Espais d'Interès Arquitectònic / **Espacios de Interés Arquitectónico** / Places of Architectural Interest - **EI:** Espais de lleure / **Espacios lúdicos** / Leisure attractions - **TS:** Transport singular / **Transporte singular** / Special transport - **P:** públic / **público** / public - **Pr:** privat / **privado** / private.

Instal·lacions i consum cultural i de lleure 2009

Instalaciones y consumo cultural y de ocio 2009 / Cultural and leisure facilities and consumption 2009

66	Nombre de museus i espais d'exposició
35	Biblioteques públiques (Biblioteques de Barcelona) amb 6.119.285 visites
53	Sales i espais singulars d'arts escèniques amb 2.710.771 espectadors d'arts escèniques
3	Grans auditoris (L'Auditori, Palau de la Música Catalana, Gran Teatre del Liceu) amb 1.170.555 espectadors
128	Festivals
69	Jardins i parcs urbans

Font: elaboració pròpia a partir de dades de l'ICUB, Institut Municipal de Parcs i Jardins (Ajuntament de Barcelona) i ADETCA.

Fuente: elaboración propia a partir de datos del ICUB, el Instituto de Parques y Jardines (Ayuntamiento de Barcelona) y ADETCA.

Source: own elaboration based on data provided by ICUB, Institut Municipal de Parcs i Jardins (Barcelona City Council) and ADETCA.

>4.000.000 Espectadors a esdeveniments esportius (5 primers: Campionat de Futbol de Primera Divisió (FC Barcelona), Campionat de Futbol de Primera Divisió (RCD Espanyol), Tour de França 2009, 53 Gran Premio de España Telefónica, Gran Premi Cinzano de Catalunya - Moto GP)

Font / Fuente / Source: Programa Barcelona Sports de Turisme de Barcelona / Barcelona Sports of Turisme de Barcelona.

Opinió dels turistes sobre els museus

Opinión de los turistas sobre los museos / Opinion of tourists about the museums

Ha visitat algun museu?¹

¿Ha visitado algún museo?¹

Have you visited a museum in Barcelona?¹

SÍ / YES	29,5%	NO	70,5%
----------	-------	----	-------

Principals equipaments culturals (resposta múltiple)² / Principales atracciones culturales visitadas (respuesta múltiple)² / Principal cultural attractions visited (multiple response)²

1	La Pedrera de Caixa Catalunya	41,8%
2	Museu Picasso	40,7%
3	Museu del F.C. Barcelona President Núñez	28,5%
4	Museu de la Sagrada Família	15,8%
5	Casa Batlló	15,3%
6	Museu Nacional d'Art de Catalunya (MNAC)	10,6%
7	Casa-Museu Gaudí (Park Güell)	8,7%
8	Museu d'Art Contemporani de Barcelona (MACBA)	5,4%
9	Fundació Joan Miró	4,4%
10	Museu d'Història de Barcelona. MUHBA	3,3%
11	Museu Egipci de Barcelona	3,2%
12	Casa Amatller	2,9%
13	Centre de Cultura Contemporània de Barcelona (CCCB)	2,6%
14	Museu Marítim/ Drassanes de Barcelona	2,6%
15	Museu Frederic Marès	2,4%
16	Museu de Cera	1,9%
17	Altres / Other	10,0%

Valoració dels museus (escala d'1 a 10)

Valoración de los museos (escala del 1 al 10) / Evaluation of the museums (on a scale of 1 to 10)

8,6

Font / Fuente / Source: "Enquesta a turistes". Instituto DYM per / para / for Turisme de Barcelona.

†: S'especifica pagament d'entrada allà on correspongui / Se especifica pago de entrada donde corresponda / Admission fee is specified where appropriate

‡: Al 2009 ampliació de la llista d'equipaments culturals / En el 2009 ampliación de la lista de equipamientos culturales / Expansion of the list of attractions in 2009

7

PRODUCTES I SERVEIS DE TURISME DE BARCELONA

Productos y servicios de Turisme de Barcelona

Products and services of Turisme de Barcelona

PRODUCTES / PRODUCTOS / PRODUCTS

Nombre d'usuaris

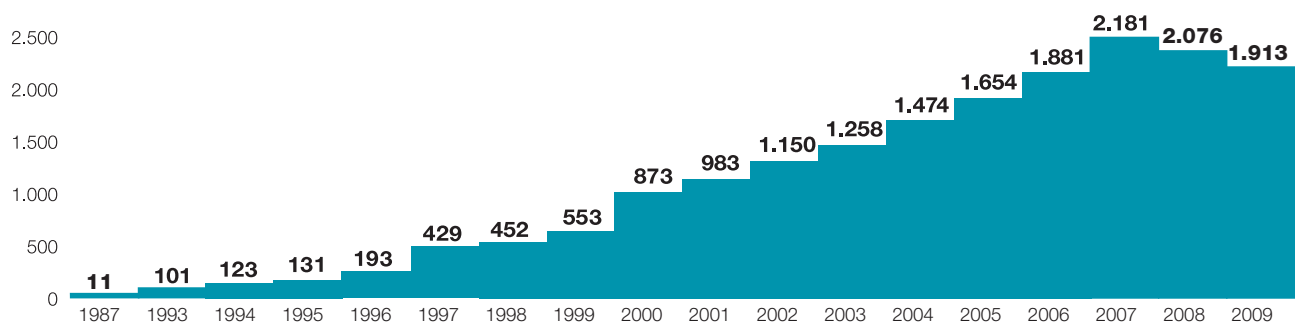
Número de usuarios / Number of clients

	1995	2000	2006	2007	2008	2009	Var 09/08 (%)
Barcelona Bus Turístic	131.600	873.611	1.881.125	2.181.599	2.076.785	1.913.419	-7,9
Mirador de Colom	-	103.500	148.815	158.827	110.350	132.243	19,8
Barcelona Card	-	23.429	107.632	129.119	127.632	124.745	-2,3
Barcelona Pass	-	32.711	15.550	27.610	19.494	7.730	-60,3
Catalunya Bus Turístic	-	-	15.209	18.893	18.838	18.129	-3,8
Barcelona Walking Tours	-	4.253	16.300	17.509	15.736	16.916	7,5
Barcelona Bici	-	-	5.141	8.741	8.289	3.809	-54,0
Barcelona Mar	-	-	286	391	491	589	20,0
Arqueoticket	-	-	-	-	308	226	-26,6
Barcelona Metrowalks	-	-	-	-	-	395	-
Total productes turístics	131.600	1.037.504	2.190.058	2.542.689	2.377.923	2.218.201	-6,7

Evolució dels usuaris del Barcelona Bus Turístic

Evolución de los usuarios del Barcelona Bus Turístic / Annual Barcelona Bus Turístic user figures

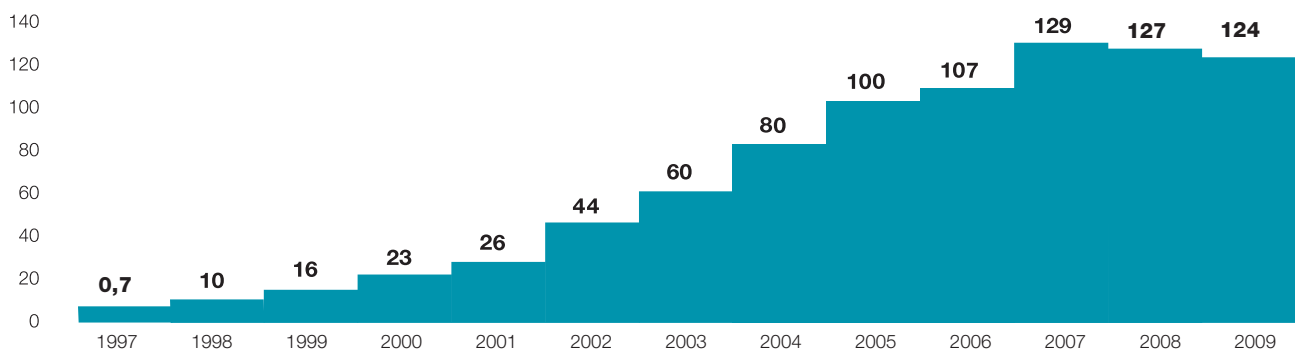
■ Usuaris (milers) / Usuarios (miles) / Users (thousands)



Evolució de Barcelona Card venudes

Evolución de Barcelona card vendidas / Barcelona Cards sold per year

■ Usuaris (milers) / Usuarios (miles) / Users (thousands)



Valoració dels Productes i serveis de Turisme de Barcelona (escala de l'1 al 10)

Valoración de los Productos y servicios de Turisme de Barcelona (escala del 1 al 10)

Evaluation of Products and Services of Turisme de Barcelona (on a scale of 1 to 10)

	2006	2007	2008	2009
Bus Turístic	8,34	8,37	8,21	8,24
Xarxa de punts d'informació	7,85	7,73	8,18	8,42
Barcelona Card	8,26	7,81	8,15	8,52
www.barcelonaturisme.cat	6,93	7,34	7,63	8,15

Font / Fuente / Source: "Enquesta a turistes", Instituto DYM per / para / for Turisme de Barcelona.

SERVEIS / SERVICIOS / SERVICES

	2006	2007	2008	2009	% var. 09/08
Oficines d'informació (persones ateses) Oficinas de información (personas atendidas)					
Information points (people attended to)	1.831.518	2.680.525	2.750.385	2.630.433	-4,4
www.barcelonaturisme.cat (nombre de visitants) www.barcelonaturisme.cat (número de visitantes)					
www.barcelonaturisme.cat (number of visitors)	1.045.022	1.146.149	1.316.116	1.776.139	35,0

Nombre de consultes i persones als punts d'informació turística el 2009

Número de consultas y personas en los puntos de información turística en 2009

Number of enquiries and people at tourist information points in 2009

Punts d'informació	Consultes / Consultas	%	Persones / Personas	%	
Puntos de información / Information points	Enquiries		People		
Total Cabines* / Cabinas* / Information points *	1.623.780	51,9	1.420.960	54,0	
Oficines					
Oficinas	Pl. Catalunya	560.995	17,9	438.444	16,7
Offices	Aeroport	411.532	13,2	359.080	13,7
	Sants	228.730	7,3	152.487	5,8
	Moll Adossat**	145.687	4,7	135.204	5,1
	Pl. Sant Jaume	85.570	2,7	71.309	2,7
Infopista		16.911	0,5	9.707	0,4
Telèfon turístic / Teléfono turístico / Call centre		18.440	0,6	15.366	0,6
Correu / Correo / Mail		4.560	0,1	3.507	0,1
Correu electrònic / Correo electrónico / E-mail		31.680	1,1	24.369	0,9
Total	3.127.885	100,0	2.630.433	100,0	

* Cabines: Estació del Nord, Rambla, Colom, Catalunya Nord, Catalunya Sud, Sagrada Família, Plaça Espanya i Estació de Sants.

** Moll Adossat: Mostrador WTC nord i sud, i terminals A,B,C i D. Obert els dies d'escala de creuers. / Abierto los días de escala de cruceros. / Open during transit calls.

8

VALORACIÓ DE BARCELONA

Valoración de Barcelona

Evaluation of Barcelona

Opinió sobre diferents aspectes de Barcelona 2009 (escala de l'1 al 10)

Opinión sobre diferentes aspectos de Barcelona 2009 (escala del 1 al 10)

Opinion about different aspects of Barcelona 2009 (on a scale of 1 to 10)

	2007	2008	2009
1 Oferta arquitectònica Oferta arquitectònica / Architecture	8,65	8,59	8,51
2 Oferta cultural Oferta cultural / Culture	8,46	8,27	8,21
3 Oci i entreteniment Ocio y entretenimiento / Leisure & entertainment	8,47	8,04	8,12
4 Oferta hotelera Oferta hotelera / Hotels	8,17	7,90	8,04
5 Senyalització i informació Señalización e información / Signs and information	8,11	7,91	7,95
6 Oferta comercial Oferta comercial / Shopping	8,20	7,99	7,91
7 Infraestructures Infraestructuras / Infrastructures	8,11	7,87	7,91
8 Oferta restaurants Oferta restaurantes / Restaurants	8,23	7,88	7,90
9 Qualitat/preu oferta restauració Calidad/precio oferta restauración / Value for money of restaurants	8,09	7,74	7,79
10 Qualitat/preu oferta hotelera Calidad/precio oferta hotelera / Value for money of hotels	8,02	7,60	7,73
11 Transports públics Transporte público / Public transport	8,15	7,79	7,70
12 Qualitat/preu oferta comercial Calidad/precio oferta comercial / Value for money of shopping	8,07	7,71	7,66
13 Caràcters dels ciutadans Carácter de los ciudadanos / Character of the local people	8,18	7,62	7,64
14 Oferta bars Bares / Bars	7,95	7,59	7,51
15 Qualitat/preu bars Calidad/precio bares / Value for money of bars	7,87	7,49	7,35
16 Neteja general Limpieza general / General cleanliness	7,33	7,20	7,26
17 Seguretat ciutadana Seguridad ciudadana / Safety in the city	7,54	7,13	7,03
18 Contaminació atmosfèrica Contaminación atmosférica / Atmospheric pollution	6,80	6,75	6,92
19 Sorolls Ruidos / Noise	6,62	6,42	6,65
Valoració global Valoración global / Global assessment	8,21	7,89	7,73

Valoració global 2009
 Valoración global 2009
 Global assessment 2009

Font / Fuente / Source: "Enquesta a turistes". Instituto DYM per / para / for Turisme de Barcelona.

Nota: valoració dels turistes allotjats en hotels a Barcelona.
 Nota: valoración de los turistas alojados en hoteles en Barcelona.
 Note: evaluation of tourists staying in hotels in Barcelona.

Opinió sobre diferents aspectes de Barcelona 2009 per nacionalitats (escala de l'1 al 10)

Opinión sobre diferentes aspectos de Barcelona 2009 por nacionalidades (escala del 1 al 10)

Opinion about different aspects of Barcelona 2009 by nationalities (on a scale of 1 to 10)

	Estat espanyol	Itàlia	Regne Unit	França	EEUU	Alemanya
1 Oferta arquitectònica / Architecture	8,57	8,28	8,53	8,40	8,66	8,31
2 Oferta cultural / Culture	8,46	8,04	8,20	8,03	8,37	8,04
3 Oci i entreteniment / Leisure and entertainment	8,30	7,92	8,16	8,09	8,08	7,84
4 Oferta hotelera / Hotels	7,97	7,85	8,08	8,07	8,14	8,00
5 Senyalització i informació / Signs and information	8,11	7,78	7,93	7,97	7,80	7,69
6 Oferta comercial / Shopping	7,99	7,70	7,91	7,94	7,83	7,80
7 Infraestructures / Infrastructures	8,10	7,87	7,91	7,79	7,84	7,64
8 Oferta Restaurants / Restaurants	7,86	7,71	8,04	7,86	8,02	7,77
9 Qualitat/preu oferta restauració / Value for money of restaurants	7,77	7,64	7,97	7,80	7,84	7,76
10 Qualitat/preu oferta hotelera / Value for money of hotels	7,72	7,61	7,87	7,84	7,82	7,47
11 Transport públic / Public transport	7,83	7,71	7,89	7,52	7,71	7,41
12 Qualitat/preu oferta comercial / Value for money of shopping	7,70	7,52	7,71	7,72	7,63	7,65
13 Caràcter dels ciutadans / Character of the local people	7,65	7,72	7,87	7,65	7,64	7,61
14 Oferta bars / Bars	7,41	7,48	7,74	7,55	7,60	7,57
15 Qualitat/preu bars / Value for money of bars	7,29	7,34	7,57	7,35	7,37	7,29
16 Neteja general / General cleanliness	7,28	7,35	7,36	7,20	7,19	7,12
17 Seguretat ciutadana / Safety in the city	7,08	7,13	7,22	7,10	6,90	6,83
18 Contaminació atmosfèrica / Atmospheric pollution	6,91	7,04	7,10	6,86	7,07	6,70
19 Sorolls / Noise	6,54	6,83	7,01	6,59	6,86	6,58
Valoració global / Global assessment	7,71	7,74	7,90	7,72	7,77	7,64

Font / Fuente / Source: "Enquesta a turistes". Instituto DYM per / para / for Turisme de Barcelona.

Opinió sobre diferents aspectes de Barcelona 2009 segons motiu de viatge (escala de l'1 al 10)

Opinión sobre diferentes aspectos de Barcelona 2009 según motivo de visita (escala del 1 al 10)

Opinion about different aspects of Barcelona 2009 according to purpose of visit (on a scale of 1 to 10)

	Vacacional / Leisure	Professional	Personal i altres
1 Oferta arquitectònica / Architecture	8,59	8,41	8,53
2 Oferta cultural / Culture	8,25	8,12	8,44
3 Oci i entreteniment / Leisure and entertainment	8,17	8,03	8,24
4 Oferta hotelera / Hotels	8,03	8,04	8,07
5 Senyalització i informació / Signs and information	7,91	7,93	8,26
6 Oferta comercial / Shopping	7,90	7,87	8,21
7 Infraestructures / Infrastructures	7,89	7,89	8,17
8 Oferta Restaurants / Restaurants	7,86	7,91	8,04
9 Qualitat/preu oferta restauració / Value for money of restaurants	7,77	7,81	7,87
10 Qualitat/preu oferta hotelera / Value for money of hotels	7,79	7,64	7,80
11 Transport públic / Public transport	7,79	7,57	7,78
12 Qualitat/preu oferta comercial / Value for money of shopping	7,66	7,62	7,83
13 Caràcter dels ciutadans / Character of the local people	7,65	7,60	7,79
14 Oferta bars / Bars	7,53	7,50	7,39
15 Qualitat/preu bars / Value for money of bars	7,41	7,28	7,31
16 Neteja general / General cleanliness	7,30	7,23	7,16
17 Seguretat ciutadana / Safety in the city	7,08	7,02	6,84
18 Contaminació atmosfèrica / Atmospheric pollution	7,02	6,84	6,76
19 Sorolls / Noise	6,77	6,55	6,41
Valoració global / Global assessment	7,85	7,62	7,63

Font / Fuente / Source: "Enquesta a turistes". Instituto DYM per / para / for Turisme de Barcelona.

9

DESPESA INTERNACIONAL AMB TARGETA DE CRÈDIT

Gasto internacional con tarjeta de crédito

International credit-card spending

Despesa amb targetes de crèdit internacionals per demarcació 2009

Gasto con tarjetas de crédito internacionales por demarcación 2009

International credit-card spending by area 2009

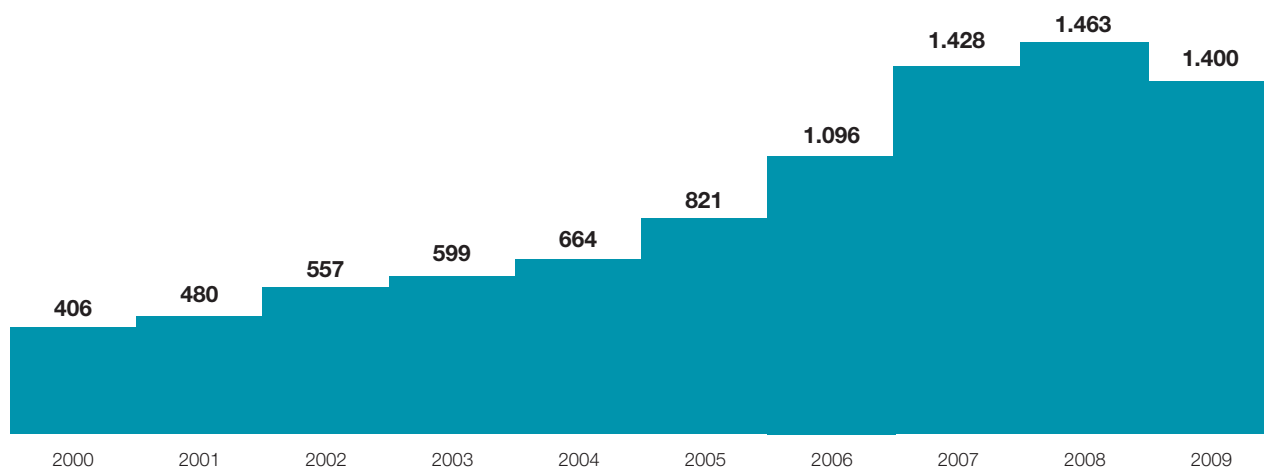
Demarcació / Area	Despesa (€)	% Var. 09/08	% Sobre total
Barcelona	1.400.337.459	-4,3	23,8
Madrid	668.399.923	-8,5	11,4
Girona	614.669.353	4,8	10,4
Illes Balears	570.226.360	-20,0	9,7
Màlaga	480.193.320	-18,1	8,2
Alacant	352.659.326	-18,5	6,0
Tenerife	209.998.207	-13,2	3,6
Gran Canària	203.190.662	-10,8	3,5
Guipúscoa	153.024.713	7,9	2,6
Lleida	136.010.053	-1,9	2,3
Tarragona	129.680.866	-4,6	2,2
València	116.808.473	-15,9	2,0
Total Catalunya*	2.280.697.731	-1,9	38,7
Total Estat espanyol	5.886.754.539	-8,4	100,0

* Catalunya: Barcelona, Girona, Lleida i Tarragona.

Evolució de la despesa amb targetes de crèdit internacionals 2000-2009 (en milions d'€)

Evolución del gasto con tarjetas de crédito internacionales 2000-2009 (en millones de €)

Annual figures in international credit-card spending 2000-2009 (in millions of €)



Despesa amb targetes de crèdit internacionals segons nacionalitats 2009

Gasto con tarjetas de crédito internacionales según nacionalidades 2009

International credit-card spending according to nationalities 2009

País	Despesa (€)	% Var. 09/08	% sobre total
1 França / France	274.724.633	7,9	19,6
2 Regne Unit / United Kingdom	145.400.016	-17,9	10,4
3 Itàlia / Italy	124.441.716	-7,3	8,9
4 EUA / USA	123.172.554	4,8	8,8
5 Alemanya / Germany	107.069.973	8,1	7,6
6 Països Baixos / Netherlands	54.742.921	-16,2	3,9
7 Suïssa / Switzerland	45.369.012	-0,7	3,2
8 Portugal / Portugal	38.626.169	-10,1	2,8
9 Bèlgica / Belgium	37.632.128	-1,6	2,7
10 Rússia / Rusia	35.198.716	-4,6	2,5
11 Andorra / Andorra	27.876.771	-7,5	2,0
12 Suècia / Sweden	23.554.441	-5,4	1,7
13 Brasil / Brazil	23.138.700	-12,8	1,7
14 Canadà / Canadá	21.353.996	4,6	1,5
15 Dinamarca / Denmark	21.335.385	4,6	1,5
16 Noruega / Norway	20.926.209	-7,4	1,5
17 Àustria / Austria	20.462.952	13,0	1,5
18 Japó / Japan	18.162.773	-51,9	1,3
19 Irlanda / Ireland	17.255.209	-5,8	1,2
20 Mèxic / Mexico	15.361.419	23,7	1,1
Total 20 primers	1.195.805.693	-4,4	85,4
Total despesa internacional	1.400.337.459	-4,3	100,0

Despesa amb targetes de crèdit internacionals per sectors econòmics 2009

Gasto con tarjetas de crédito internacionales por sectores económicos 2009

International credit-card spending by economic sectors 2009

	Despesa (€)	% s/total
Comerç / Comercio / Shopping	461.031.475	32,9
Hoteleria / Hostelería / Accommodation	344.963.709	24,6
Serveis / Servicios / Services	200.641.936	14,3
Transports / Transportes / Transport	178.962.275	12,8
Restauració / Restauración / Bars & Restaurants	142.868.556	10,2
Oci i cultura / Ocio y cultura / Leisure and culture	53.052.925	3,8
Altres / Otros / Other	18.816.583	1,4
Total	1.400.337.459	100,0

Font: elaboració pròpia a partir de dades de despesa internacional amb targetes de crèdit Visa i Mastercard facilitades per Caixa Catalunya. No inclou les targetes canalitzades a través del grup 4B.

Fuente: elaboración propia a partir de datos de gasto internacional con tarjetas de crédito Visa i Mastercard facilitados por Caixa Catalunya.

No incluye las tarjetas canalizadas a través del grupo 4B.

Source: own elaboration based on data from Caixa Catalunya. Spending with Visa and Mastercard credit cards, does not include cards processed through the 4B group.

10

POSICIONAMENT INTERNACIONAL

Posicionamiento internacional

Position worldwide

Rànquing de les principals ciutats turístiques europees. Nombre de turistes

Ranking of the principal European city tourist destinations. Number of tourists

Ranking of principal European city tourist destinations. Number of tourists

Ciutat / Ciudad / City	2000	2005	2008	% var 08/00
1 Londres	31.645.000	24.500.000	26.100.000	-17,52
2 París	14.815.350	15.399.820	15.036.179	1,49
3 Roma	6.291.888	10.198.745	7.899.560	25,55
4 Berlín	5.006.235	6.464.522	7.895.150	57,71
5 Madrid	5.781.169	5.912.310	7.282.951	25,98
6 Barcelona	3.643.562	6.151.845	7.252.739	99,06
7 Dublín	4.282.000	5.169.000	5.627.000	31,41
8 Viena	3.538.931	4.088.415	4.997.026	41,20
9 Munic	3.742.710	4.122.156	4.830.393	29,06
10 Praga	2.619.816	4.108.565	4.587.483	75,11
11 Amsterdam	4.015.000	4.517.000	4.526.900	12,75

Font: elaboració pròpia a partir de dades del TourMIS i altres fonts. / Fuente: elaboración propia a partir de datos del TourMIS y otras fuentes. / Source: Own elaboration based on data provided by TourMIS and other sources.

Nota 1: Nombre de turistes en hotels i altres tipus d'allotjaments, excepte París, Roma, Madrid, Munic i Amsterdam que inclouen només hotels. Madrid considera les pensions com hotels (dades INE). Número de turistas en hoteles y otros tipos de alojamiento, excepto París, Roma, Madrid, Munic y Amsterdam que incluyen sólo hoteles. Madrid considera las pensiones como hoteles (datos INE). Number of tourists in hotels and other types of accommodation, except for Paris, Rome, Madrid, Munich and Amsterdam, which include only tourists in hotels. Madrid classes boarding houses as hotels (INE data).

Nota 2: Nombre de turistes al terme municipal de cada ciutat, excepte Londres, Dublín i Viena que inclouen l'àrea metropolitana. Número de turistas en el término municipal de cada ciudad, excepto Londres, Dublín y Viena que incluyen el área metropolitana. Number of tourists in the municipal area of each city with the exception of London, Dublin and Vienna, which include the metropolitan area.

Nota 3: Londres i Dublín inclouen visites a amics i familiars. Londres y Dublín incluyen visitas a amigos y familiares. London and Dublin include visits to friends and relatives (VFR).

Nota 4: Dades de la ciutat de Roma revisades respecte anys anteriors. Datos de la ciudad de Roma revisados respecto años anteriores. Data of the city of Rome revised with respect to previous years.

Top 150 City Destinations Ranking 2008

1 Londres	6 París	11 Mecca	16 Los Angeles
2 Nova York	7 Antalya	12 Miami	17 Las Vegas
3 Bangkok	8 Dubai	13 Toronto	18 Barcelona
4 Singapur	9 Hong Kong	14 Roma	19 Dublín
5 Kuala Lumpur	10 Istanbul	15 Xangai	20 Amsterdam

Font / Fuente / Source: Euromonitor International (arribades de turisme internacional / llegadas de turismo internacional / international tourist arrivals).

Baròmetre de les marques de ciutat / Barómetro de las marcas de ciudad / The City Brand Barometer

Fortalesa de la marca

Fortaleza de la marca
Brand strength

1 París
2 Londres
3 Barcelona
3 Berlín
3 Amsterdam
6 Munic
7 Estocolm
8 Praga
9 Roma
10 Atenes

Fortalesa dels atractius

Fortaleza de los atractivos
Asset strength

1 París
2 Londres
3 Munic
3 Barcelona
5 Amsterdam
6 Roma
7 Viena
7 Milà
9 Madrid
10 Atenes

Font / Fuente / Source: 2008, "The City Brand Barometer", Saffron Consultants.

Rànquing de les millors ciutats del món per menjar bé 2009

Rànquing de las mejores ciudades del mundo para comer bien 2009

Ranking of the world's best food cities in 2009

1	París	6	Madrid
2	Roma	7	Hong Kong
3	Tòquio	8	Beijing
4	Mèxic	9	Milà
5	Barcelona	10	Xangai

Font / Fuente / Source: 2009 Anholt-GfK Roper City Brands Index

Rànquing ICCA (International Congress & Convention Association)

Ranking ICCA (International Congress & Convention Association)

ICCA (International Congress & Convention Association) Ranking

2009	Nombre de reunions / Number of meetings	2008	Participants	
1	Viena	1	Berlín	106.171
2	Barcelona	2	Barcelona	81.933
3	París	3	París	73.872
4	Berlín	4	Viena	69.573
5	Singapur	5	Bangkok	58.007
6	Copenhagen	6	Singapur	56.090
7	Estocolm	7	Buenos Aires	54.544
8	Amsterdam	8	Istanbul	52.899
8	Lisboa	9	Seül	52.045
10	Beijing	10	Munic	51.876

Font / Fuente / Source: ICCA

Nota: Rotació regular (com a mínim de tres països) i mínim 50 participants.

Nota: Rotación regular (como mínimo de tres países) y mínimo 50 participantes.

Note: Rotate on a regular basis (at least three countries) and attract a minimum of 50 participants.

Rànquing de la UIA (Union of International Associations) 2008 / Ranking of la UIA (Union of International Associations) 2008 / UIA (Union of International Associations) Ranking 2008

1	Singapur	694
2	París	478
3	Brussel·les	304
4	Viena	271
5	Barcelona	207
6	Tòquio	160
7	Seül	135
8	Budapest	123
9	Londres	111
10	Copenhagen	108

Font / Fuente / Source: Union of International Associations - "International Meetings Statistics Report for the year 2008".

Principals ports de creuers del món 2008. Ports base / Principales puertos de cruceros del mundo 2008. Puertos base / Principal ports in the world 2008. Homeports

Port	Passatgers 2008	
1	Miami	4.138.000
2	Port Everglades	3.228.000
3	Port Cañaveral*	2.488.000
4	Barcelona	2.070.000
5	Civitavecchia (Roma)	1.819.000
6	Piraeus	1.807.000
7	San Juan (Puerto Rico)	1.393.000
8	Venècia	1.215.000
9	Los Angeles	1.196.000
10	Palma	1.131.000

*Exclou vaixells casino / Excluye barcos casino / Excludes casino ships

Font / Fuente / Source: Dream World Cruise Destinations. Autumn 2009.

Rànquing de ciutats europees per fer negocis 2009

Ranking de ciudades europeas para hacer negocios 2009

Best cities to locate a business 2009

1	Londres
2	París
3	Frankfurt
4	Barcelona
5	Brussel·les
6	Madrid
7	Munic
8	Amsterdam
9	Berlín
10	Milà

Font / Fuente / Source: European Cities Monitor 2009.

Principals aeroports d'Europa 2009

Principales aeropuertos de Europa 2009

Principal airports in Europe 2009

Aeroport	Passatgers 2009	
1	Londres Heathrow (LHR)	66.037.578
2	París Roissy (CDG)	57.883.282
3	Frankfurt (FRA)	50.932.840
4	Madrid (MAD)	48.248.890
5	Amsterdam (AMS)	43.569.553
6	Roma-Fiumicino (FCO)	33.723.213
7	Munic (MUC)	32.681.067
8	Londres Gatwick (LGW)	32.401.046
9	Barcelona (BCN)	27.301.493
10	París Orly (ORY)	25.101.709

Font / Fuente / Source: Airport Council International, Worldwide Airport Traffic Statistics.

11

BARCELONA I EL TURISME

Barcelona y el turismo

Barcelona and tourism

El turisme és una de les principals activitats econòmiques de Barcelona. Té un efecte benèfic directe sobre diferents àmbits de la ciutat, des de l'hostaleria, als serveis, passant pel comerç, la restauració, els transports i la cultura. Segons un estudi de Turisme de Barcelona, els turistes representen el 65% dels visitants als principals museus de la capital de Catalunya. Més del 90% de la població considera el turisme "més aviat beneficiós" per a la ciutat, segons la primera enquesta d'opinió sobre el sector practicada entre els mateixos barcelonins.

El turismo es una de las principales actividades económicas de Barcelona. Tiene un efecto benéfico directo sobre diferentes ámbitos de la ciudad, desde la hostelería, a los servicios, pasando por el comercio, la restauración, los transportes y la cultura. De acuerdo con un estudio de Turisme de Barcelona, los turistas representan el 65% de los visitantes a los principales museos de la capital de Catalunya. Más del 90% de la población considera el turismo "más bien beneficioso" para la ciudad, de acuerdo con la primera encuesta de opinión sobre el sector practicada entre los mismos barceloneses.

Tourism is a major economic activity in Barcelona. It has a direct beneficial effect on different areas of the city, from hotels and hostels, shopping, restaurants, transport and culture. According to a study by Turisme de Barcelona, tourists account for 65% of visitors to major museums in the capital of Catalonia. Over 90% of the population considers tourism "more beneficial" for the city, according to the first opinion poll on the industry carried out among Barcelona's citizens.



Pla Estratègic de Turisme
de la Ciutat de Barcelona

Impacte econòmic del turisme a Barcelona (2007)¹ / Impacto económico del turismo en Barcelona (2007)¹ / Economic impact of tourism in Barcelona (2007)¹

Milions d'€/dia / Millones d'€/dia / Millions of €/day	18 - 22 €
Milers de persones ocupades en el turisme / Miles de personas ocupadas en el turismo / Thousands of people employed in tourism	80 - 100

¹ Directe i indirecte / directo y indirecto / direct and indirect.

11.1

EMPRESSES MEMBRES DE TURISME DE BARCELONA

Empresas miembros de Turisme de Barcelona

Member companies of Turisme de Barcelona

743 membres de Turisme de Barcelona

743 miembros de Turisme de Barcelona / 743 member companies of Turisme de Barcelona

Programa o servei de Turisme de Barcelona Programa o servicio de Turisme de Barcelona Program or service of Turisme de Barcelona	Membres* Miembros* Members*	Sector d'activitat dels membres Sector de actividad de los miembros Sectors of activity of members	
Barcelona Convention Bureau	333	Comerç	24%
Barcelona Shopping Line	179	Restauració	23%
Barcelona Gastronomia	158	Allotjament	18%
Barcelona Sports	18	Equipaments culturals / oci	10%
Barcelona Premium	14	Centres convencions, espais reunions i events	7%
Barcelona Bus Turístic	49	Agències (AAVV, OPCs i DMCs)	5%
Barcelona Card	88	Transports	3%
Barcelona Pass	19	Institucions i associacions	2%
Barcelona Mar	1	Altres serveis	8%
Barcelona Scooter	1		100%

* El 13% de les empreses són membres de més d'un programa o servei de Turisme de Barcelona.

* El 13% de las empresas son miembros de más de un programa o servicio de Turisme de Barcelona.

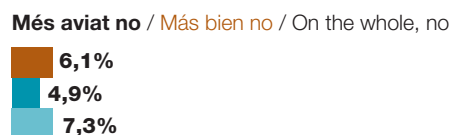
* 13% of the companies are members of more than one programme or service of Turisme de Barcelona.

11.2

ENQUESTA D'OPINIÓ ALS BARCELONINS Encuesta de opinión a los barceloneses Opinion poll of Barcelona citizens

1. Creu que el turisme és beneficiós per a Barcelona? / ¿Cree que el turismo es beneficioso para Barcelona? / Do you think that tourism is beneficial for Barcelona?

■ 2009 ■ 2008 ■ 2007

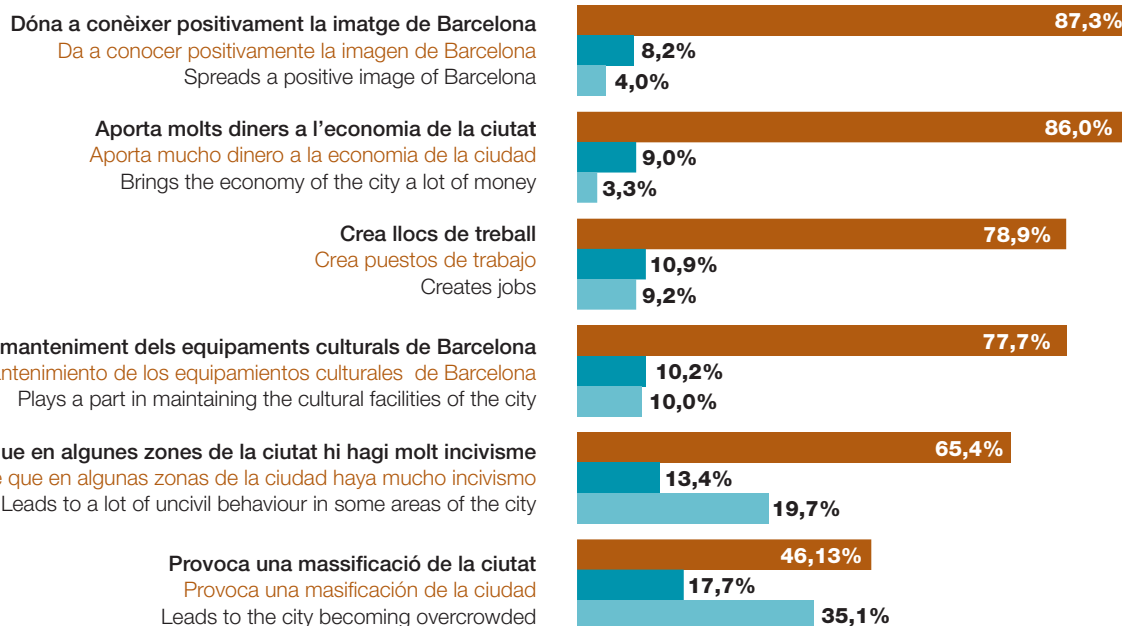


2. En quina mesura esta d'acord amb aquestes afirmacions? (resultats 2009)

¿En qué medida está de acuerdo con estas afirmaciones? (resultados 2009)

To what extent do you agree with these statements? (2009 results)

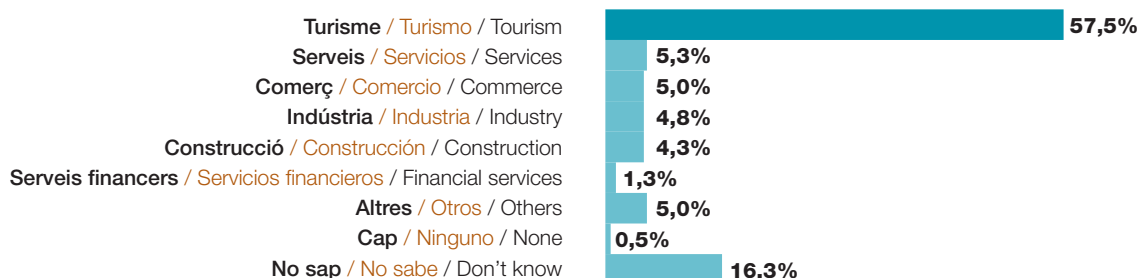
■ D'acord o molt d'acord ■ Regular ■ En desacord o molt en desacord
De acuerdo o muy de acuerdo Regular En desacuerdo o muy en desacuerdo
Agree or strongly agree Neutral Disagree or strongly disagree



3. Quin sector econòmic creu que aporta més riquesa a la ciutat? Espontània (resultats de setembre 2009)

¿Qué sector económico cree que aporta más riqueza a la ciudad? Espontánea (resultados de septiembre 2009)

In your opinion, which economic sector contributes most wealth to the city? Spontaneous (results of september 2009)



12

METODOLOGIA Metodología Methodology

Turisme de Barcelona elabora des de 1989 indicadors sobre l'activitat turística de Barcelona a partir de treballs de camp propis i de fonts ja existents:

a) Enquesta al sector hotelier

Enquesta a directors d'hotel realitzada per Consultur, consultora turística degana a Espanya, ara divisió de turisme de Tea-Cegos, per Turisme de Barcelona. Porta més de 30 anys donant servei a empreses i administracions tant a Espanya com a l'estranger en àmbits com la formació en habilitats professionals, estudis sectorials, anàlisi d'inversions, estudis de mercat, plans de màrqueting, planificació de destinacions, implantació de sistemes de qualitat, creació de clubs de producte, etc. En el camp dels estudis de mercat l'any 1989 va dissenyar i posar en marxa el sistema d'informació de Turisme de Barcelona.

Univers: Establiments hotelers de Barcelona ciutat, considerant l'oferta un mes abans de començar cada període.

Mostra: Mínim de 125 hotels (base mensual).

Error suportat: (amb $p=q=50\%$ i un interval de confiança del 95,5%)

Mensual: $\pm 6,8\%$ / Anual: $\pm 6,8\%$

Tipus d'enquesta: Per fax i correu electrònic, amb seguiment telefònic.

Periodicitat: Mensual.

Distribució de la mostra: Afixació proporcional al nombre de places per categoria.

Observacions: Des de 2005 ajust en els càlculs per a l'obtenció de turistes, pernoctacions i ocupació per places.

b) Enquesta a turistes

Enquesta sobre l'activitat turística a la ciutat de Barcelona, realitzada per Instituto DYM entre gener i desembre de 2009. Les fases de treball de camp, recollida de la informació, validació i depuració de qüestionaris, codificació, gravació i explotació de la informació, anàlisi i informe de resultats han estat elaborades íntegrament pels departaments operatius d'Instituto DYM per Turisme de Barcelona.

Univers: Tots els visitants majors de 14 anys que pernoctin a Barcelona d'entre 1 i 27 nits.

Mostra total anual: 5.051 entrevistes de gener a desembre de 2009.

Mostra base allotjament en hotel: 3.183 entrevistes a turistes que han pernoctat en algun hotel de la ciutat almenys una nit.

Àmbit territorial: Hotels, punts d'atracció turística i d'accés a la ciutat de Barcelona.

Ponderació: S'han elevat les 3.183 entrevistes a un univers teòric de 6.476.033 turistes pernoctadors en hotels a la ciutat de Barcelona aplicant una ponderació per nacionalitat i motiu de viatge.

Erroros mostrals: (amb $p=q=50\%$ i un interval de confiança del 95,5%):

· mostra total anual (5.051 entrevistes): $\pm 1,41\%$
· mostra allotjament hotel (3.183 entrevistes): $\pm 1,77\%$

Mostreig: Aleatori estratificat, en base a quotes de nacionalitat, motiu de viatge i tipus d'allotjament.

Distribució de la mostra: Afixació proporcional de les quotes establertes de nacionalitat, motiu de viatge i tipus d'allotjament, en funció

de l'estacionalitat anual de les pernoctacions.
Distribució temporal: Laborables i festius de totes les setmanes de l'any, en 12 onades mensuals.

c) Oferta Hotelera

Recull dels establiments i projectes hotelers, realitzat per Turisme de Barcelona.

BRIC Global, consultora d'inversió especialitzada en el sector hotelier, assessora a clients de variat perfil (cadena hotelera, fons d'inversió, *family offices*, capital risc) en matèries com la inversió i gestió de patrimoni, la selecció d'operador, l'optimització i rotació d'actius o l'anàlisi de carteres, entre d'altres. Publica semestralment l'"Informe del mercat d'Hotels de Barcelona".

d) Enquesta de percepció del turisme

Realitzada per Turisme de Barcelona.

Tècnica d'investigació: Entrevista telefònica assistida per ordinador.

Àmbit geogràfic: Barcelona ciutat.

Univers: Població de 18 i més anys empadronada a Barcelona i que porti un mínim d'un any vivint a la ciutat.

Número d'entrevistes: 400 entrevistes a cada una de les 3 onades.

Error de la mostra: $\pm 5,0\%$ en un interval de confiança del 95% i $p=q=0,5$.

Tipus de mostreig: Estratificat per districtes. Les llars on trucar s'han seleccionat de forma aleatòria i la persona a entrevistar, a partir de quotes creuades de sexe i edat.

Treball de camp: 18 i 19 de febrer, 15 i 19 de juny i 14 i 15 de setembre de 2009.

e) Estadístiques de congressos, convencions i incentius a Barcelona

Informe elaborat pel Barcelona Convention Bureau (BCB) de Turisme de Barcelona en base a la cerca i anotació sistemàtica de l'activitat congressual, de reunions d'empresa i d'incentius que han tingut lloc a la ciutat durant el 2009. Elaboració a partir, entre d'altres, de la recollida d'un formulari amb periodicitat trimestral als principals hotels i espais/sales de Barcelona on especifiquen la relació d'actes que s'han celebrat a les seves instal·lacions, així com també s'envia a les AAVV i OPCs membres del BCB.

f) Despesa amb targetes de crèdit

Dades referents a despesa internacional amb targetes de crèdit Visa i Mastercard estrangeres. No inclou les targetes canalitzades a través del grup 4B. Dades facilitades per Caixa Catalunya a Turisme de Barcelona a través de conveni de col·laboració.

Turisme de Barcelona agraïx la col·laboració de les persones i entitats en l'obtenció de les dades, sense les quals aquesta publicació no hagués estat possible.

Turisme de Barcelona elabora indicadors desde 1989 sobre la actividad turística de Barcelona a partir de trabajos de campo propios y de fuentes ya existentes:

a) Encuesta al sector hotelero

Encuesta a directores de hotel realizada por Consultur, consultora turística degana en España, ahora división de turismo de Tea-Cegos, para Turisme de Barcelona. Lleva más de 30 años dando servicio a las empresas y administraciones turísticas, tanto en España como en el extranjero en ámbitos como la formación en habilidades profesionales, estudios sectoriales, análisis de inversiones, estudios de mercado, planes de marketing, planificación de destinaciones, implantación de sistemas de calidad, creación de clubes de producto, etc. En el campo de los estudios de mercado en el año 1989 diseñó y puso en marcha el sistema de información de Turisme de Barcelona.

Universo: Establecimientos hoteleros de Barcelona ciudad, considerando la oferta un mes antes de empezar cada periodo.

Muestra: Mínimo de 125 hoteles (base mensual).

Erroros soportados (con $p=q=50\%$ y un intervalo de confianza del 95,5%):

Mensual: $\pm 6,8\%$ / Anual: $\pm 6,8\%$

Tipo de encuesta: Por fax y correo electrónico con seguimiento telefónico.

Periodicidad: Mensual.

Distribución de la muestra: Afixación proporcional al número de plazas por categoría.

Observaciones: Desde 2005, ajuste en los cálculos para la obtención de turistas, pernoctaciones y ocupación por plazas.

b) Encuesta a turistas

Encuesta sobre la actividad turística en la ciudad de Barcelona, realizada por Instituto DYM entre enero y diciembre de 2009. Las fases de trabajo de campo, recogida de la información, validación y depuración de cuestionarios, codificación, grabación y explotación de la información, análisis e informe de resultados han estado elaborados íntegramente por los departamentos operativos del Instituto DYM para Turisme de Barcelona.

Universo: Todos los visitantes mayores de 14 años que pernocten en Barcelona entre 1 y 27 noches.

Muestra total anual: 5.051 entrevistas de enero a diciembre de 2009.

Muestra base alojamiento en hotel: 3.183 entrevistas a turistas que han pernoctado en algún hotel de la ciudad al menos una noche.

Ámbito territorial: Hoteles y puntos de atracción turística y de acceso a la ciudad de Barcelona.

Ponderación: Se han elevado las 3.183 entrevistas a un universo teórico de 6.476.033 turistas pernoctadores en hoteles en la ciudad de Barcelona aplicando una ponderación por nacionalidad y motivo de viaje.

Erroros muestrales (con $p=q=50\%$ y un intervalo de confianza del 95,5%):

· muestra total anual (5.051 entrevistas): $\pm 1,41\%$
· muestra alojamiento en hotel (3.183 entrevistas): $\pm 1,77\%$

Muestreo: Aleatorio estratificado, en base a cuotas por nacionalidad, motivo del viaje y tipos de alojamiento.

Distribución de la muestra: Afiación proporcional de las cuotas establecidas de nacionalidad, motivo de viaje y tipos de alojamiento, en función de la estacionalidad anual de las pernoctaciones.

Distribución temporal: Laborables y festivos de todas las semanas del año, en 12 onadas mensuales.

c) Oferta hotelera

Recopilación de los establecimientos y proyectos hoteleros, realizada por Turisme de Barcelona.

BRIC Global, consultora de inversión especializada en el sector hotelero, asesora a clientes de variado perfil (cadenas hoteleras, fondos de inversión, *family offices*, capital riesgo) en materias como la inversión y gestión de patrimonio, la selección de operador, la optimización y rotación de activos o el análisis de carteras, entre otros. Publica semestralmente el "Informe del mercado de Hoteles de Barcelona".

d) Encuesta de percepción del turismo

Realizada por Turisme de Barcelona.

Técnica de investigación: Entrevista telefónica asistida por ordenador.

Ámbito geográfico: Barcelona ciudad.

Universo: Población de 18 y más años empadronada en Barcelona y que lleve como mínimo un año viviendo en la ciudad.

Número de entrevistas: 400 entrevistas en cada una de las 3 onadas.

Error de la muestra: $\pm 5,0\%$ en un intervalo de confianza del 95% $i p=q=0,5$.

Tipo de muestreo: Estratificado por distritos. Los hogares donde llamar se han seleccionado de forma aleatoria y la persona a entrevistar, a partir de cuotas cruzadas de sexo y edad.

Trabajo de campo: 18 y 19 de febrero, 15 y 19 de junio y 14 y 15 de septiembre de 2009.

e) Estadísticas de Congresos, convenciones e incentivos en Barcelona

Informe elaborado por el Barcelona Convention Bureau (BCB) de Turisme de Barcelona en base a la búsqueda y anotación sistemática de la actividad congresual, de reuniones de empresa y de incentivos que han tenido lugar en la ciudad durante el 2009. Elaboración a partir, entre otros, de la recogida de un formulario con periodicidad trimestral enviado a los principales hoteles y espacios/salas de Barcelona donde detallan la relación de actos que se han celebrado en sus instalaciones, así como también se envía a las AAVV y OPCs miembros del BCB.

f) Gasto con tarjetas de crédito

Datos referentes al gasto internacional con tarjetas de crédito Visa y Mastercard extranjeras. No incluye las tarjetas canalizadas a través del grupo 4B. Datos facilitados por Caixa Catalunya a Turisme de Barcelona a través de convenio de colaboración.

Turisme de Barcelona agradece la colaboración de las personas y entidades en la obtención de los datos, sin las cuales la presente publicación no hubiera sido posible.

Since 1989, Turisme de Barcelona has compiled tourism activity indicators based on in-situ studies and existing sources:

a) Survey of the hotel sector

Survey of hotel managers conducted by Consultur, now the tourism division of Tea-Cegos, for Turisme de Barcelona. Consultur was the first consultancy company in Spain to specialise in tourism and leisure. It has offered its services to tourism companies and organisations, both in Spain and abroad, for more than 30 years. Its work covers various areas: professional skills training, sector-based studies, investment analysis, market research, marketing plans, destination planning, implementation of quality systems, creation of product clubs, etc. In the field of market research, in 1989 Consultur designed and set up the information system used by Turisme de Barcelona.

Universe: Hotels in Barcelona, considering those available one month before the beginning of each period.

Sample: 125 hotels minimum.

Error margins permitted: (with $p=q=50\%$ and a confidence level of 95.5%):

Monthly: $+ 6.8\%$ / Annually: $+ 6.8\%$

Type of survey: By fax, e-mail and telephone.

Frequency: Monthly.

Distribution of the sample: Allocation proportional to the number of beds per category.

Observation: Since 2005, the calculations to obtain figures relating to tourists, overnights and occupancy by beds have been adjusted.

b) Survey on tourists

Survey on tourism in the city of Barcelona, conducted by Instituto DYM between January and December 2009. The fieldwork, collection and cleaning of data, validation of questionnaires, recording and coding of information, exploitation and analysis of results and production of the final report have been completed entirely by Instituto DYM for Turisme de Barcelona.

Universe: Tourists aged over 14 spending between 1 and 27 nights in Barcelona.

Total annual sample: 5,051 interviews from January to December 2009.

Hotel sample: 3,183 interviews of tourists who have stayed at least one night in a hotel in the city.

Territorial scope: Hotels, tourist attractions and access points in the city of Barcelona.

Adjustment: The 3,183 interviews have been taken from a theoretical sample group of 6,476,033 tourists staying overnight in hotels in Barcelona, applying an adjustment by nationality and purpose of visit.

Sampling errors: (with $p=q=50\%$ and a confidence interval of 95.5%):

· total annual sample (5,051 interviews): $\pm 1.41\%$

· hotel accommodation sample (3,183 interviews): $\pm 1.77\%$

Sampling: Stratified random, based on nationalities, purpose of visit and kind of accommodation.

Distribution of the sample: Proportional allocation of established quotas of nationality, purpose of visit and kind of accommodation,

according to seasonality of overnights.

Time distribution: Working days and holidays every week of the year, in 12 monthly waves.

c) Hotels available

Compilation of establishments and hotel projects, completed by Turisme de Barcelona.

BRIC Global, an investment consultancy firm specialising in the Hotel industry, advises a wide range of clients (hotel chains, investment funds, family offices, risk capital) on investment and asset management, the selection of operators, asset optimisation and turnover and portfolio analysis, among other matters. Twice yearly it publishes the "Barcelona Hotel market report".

d) Tourism perception survey

Conducted by Turisme de Barcelona.

Research technique: Computer assisted telephone interview.

Geographical scope: City of Barcelona.

Universe: Population aged 18 and over registered in Barcelona, who have lived in the city for at least one year.

Number of interviews: 400 interviews in each of the 3 waves.

Sampling error: $\pm 5.0\%$ with a confidence interval of 95% $i p=q=0.5$.

Type of sampling: Stratified by districts. The homes telephoned were selected at random and the person to be interviewed from a cross-tabulation of sex and age variables.

Fieldwork: 18 and 19 February, 15 and 19 June, 14 and 15 September 2009.

e) Statistics on Congresses, conventions and incentives in Barcelona

Report drawn up by the Barcelona Convention Bureau (BCB) of Turisme de Barcelona based on a systematic search for and recording of congresses, business meetings and incentives held in the city throughout 2009. Among other sources, the report is based on a form sent every three months to the city's main hotels and venues, which are asked to list the events held on their premises. This form is also sent to BCB member travel agencies and professional congress organisers.

f) Credit card spending

Data on international spending with foreign Visa and MasterCard credit cards. 4B group cards are not included. Data provided to Turisme de Barcelona by Caixa Catalunya through a collaborative agreement.

Turisme de Barcelona would like to thank the people, companies and institutions who have helped to compile the data. Without them this publication would not have been possible.



Barcelona
Turisme
barcelonaturisme.cat



Ajuntament de Barcelona



Cambra de Comerç de Barcelona



Amb la col·laboració de: / Con la colaboración de: / With the support of:

