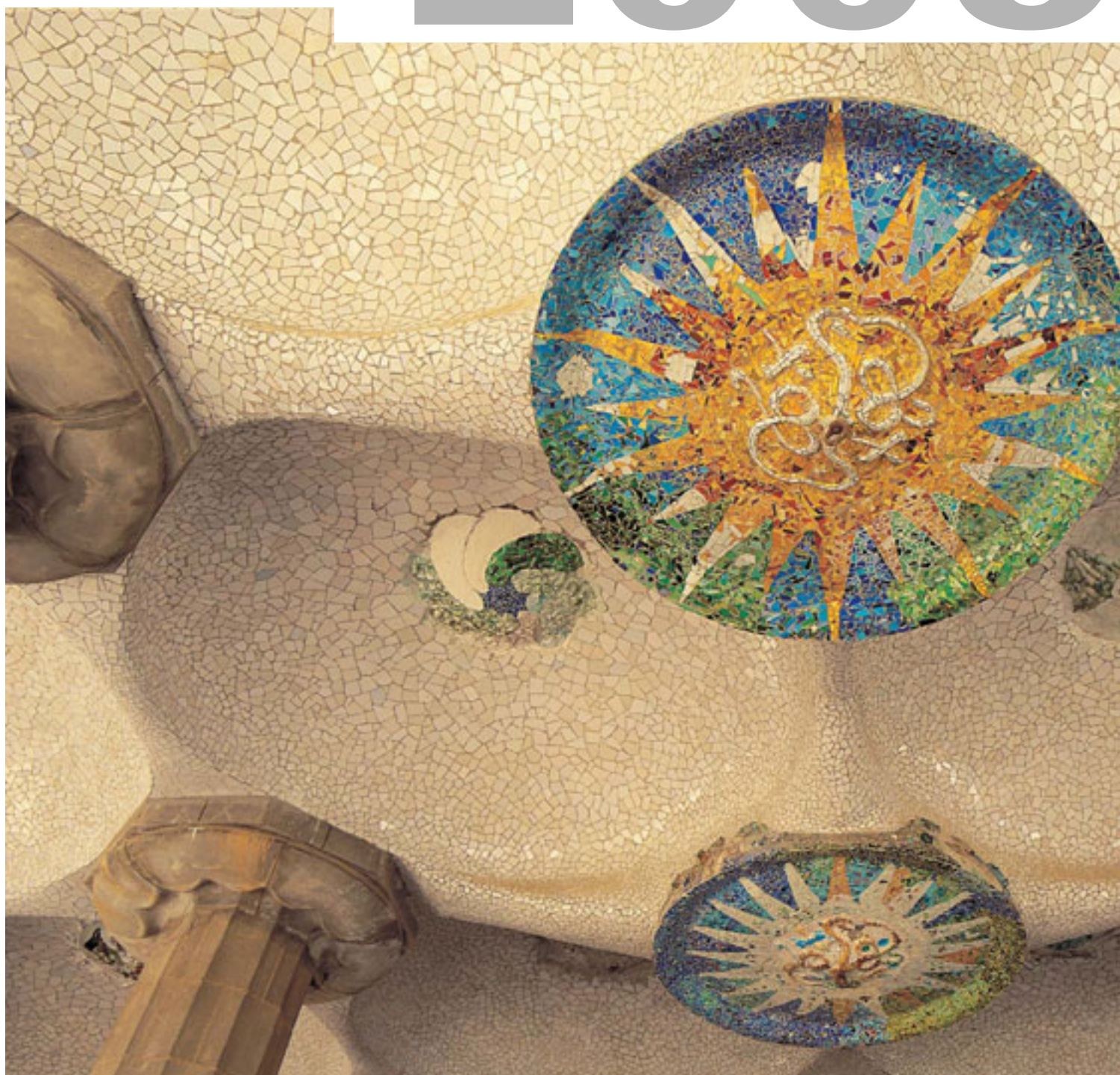


ESTADÍSTIQUES DE TURISME A BARCELONA
Tourism statistics at Barcelona
Estadísticas de turismo en Barcelona

2005



TURISME DE BARCELONA

El Consorci Turisme de Barcelona va ser creat l'any 1993 per l'Ajuntament de Barcelona, la Cambra Oficial de Comerç, Indústria i Navegació de Barcelona i la Fundació Barcelona Promoció amb l'objectiu de promocionar Barcelona com a destinació turística, recollint la tasca realitzada pel Patronat Municipal de Turisme des de l'any 1981. A través de diferents línies d'actuació o programes, Turisme de Barcelona ofereix productes i serveis específics adreçats al sector turístic professional i al turista individual de ciutat, adaptats als diferents segments del mercat.

The Turisme de Barcelona Consortium was founded in 1993 by Barcelona Municipal Council, the Official Chamber of Commerce, Industry and Shipping of Barcelona and the Foundation Barcelona Promoció, with the aim of promoting Barcelona as a tourist destination, furthering the work which the Municipal Tourist Board had carried out since 1981. Turisme de Barcelona is involved in different fields of activity or programmes offering specific products and services adapted to different segments of the market and aimed at the professional tourism sector, as well as individual tourists visiting the city.

El Consorcio Turisme de Barcelona fue creado en el año 1993 por el Ayuntamiento de Barcelona, la Cámara Oficial de Comercio, Industria y Navegación de Barcelona y la Fundación Barcelona Promoció con el objetivo de promocionar Barcelona como destino turístico, recogiendo el trabajo realizado por el Patronato Municipal de Turismo desde el año 1981. A través de diferentes líneas de actuación o programas, Turisme de Barcelona ofrece productos y servicios específicos dirigidos al sector turístico profesional y al turista individual de ciudad, adaptados a los diferentes segmentos del mercado.

ÍNDIX

INDEX

ÍNDICE

1	INFORMACIÓ GENERAL / General Information / Información General	4
1.1	GEOGRAFIA I POBLACIÓ / Geography and Population / Geografía y población	5
1.2	TRANSPORTS / Transports / Transportes	6
2	ACTIVITAT TURÍSTICA / Tourist activity / Actividad turística	8
2.1	ACTIVITAT TURÍSTICA / Tourist activity / Actividad turística	9
2.2	PERFIL DEL TURISTA / Tourist profile / Perfil del turista	12
2.3	MOTIU DE VIATGE / Purpose of visit / Motivo de viaje	14
2.4	NACIONALITATS / Nationalities / Nacionalidades	16
2.5	PERNOCTACIONS EN HOTELS / Overnights in hotels / Pernoctaciones en hoteles	17
3	VALORACIÓ DE BARCELONA / Assessment of Barcelona / Valoración de Barcelona	20
4	ALLOTJAMENT / Accommodation / Alojamiento	22
4.1	OCUPACIÓ / Occupancy / Ocupación	27
4.2	ESTADA MITJANA / Average stay / Estancia media	28
5	CONGRESSOS, CONVENCIONS, INCENTIVUS I FIRES Congresses, Conventions, Incentives and Fairs / Congresos, Convenciones, Incentivos y Ferias	30
5.1	FIRES I SALONS / Fairs & Saloons / Ferias y salones	33
6	CULTURA I LLEURE / Culture and Leisure / Cultura y ocio	34
7	DADES ECONÒMIQUES / Economic data / Datos económicos	38
8	POSICIONAMENT INTERNACIONAL / International positioning / Posicionamiento Internacional	42
9	PRODUCTES I SERVEIS DE TURISME DE BARCELONA Turisme de Barcelona products & services / Productos y servicios de Turisme de Barcelona	44
10	METODOLOGIA D'INVESTIGACIÓ / Research methodology / Metodología de investigación	46

1 | **INFORMACIÓ GENERAL**
General information
Información general



Platja de la Barceloneta



Barcelona, capital de Catalunya, amb una població de més d'1,5 milions d'habitants, és una de les ciutats més importants de l'arc mediterrani occidental.

Per a més informació sobre la ciutat de Barcelona, podeu consultar el web del Departament d'Estadística de l'Ajuntament de Barcelona (www.bcn.cat/estadistica)

Barcelona is the capital of Catalonia and has a population of over 1.5 million. It is one of the most important cities in the western Mediterranean basin.

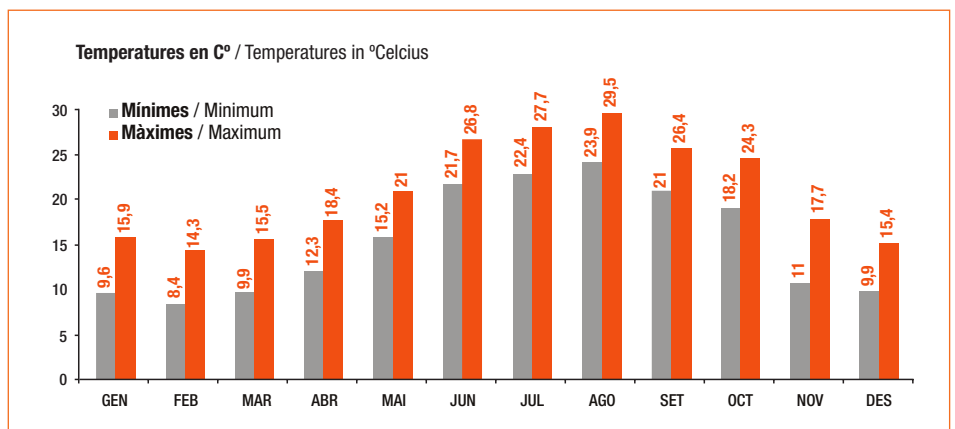
If you require further information about Barcelona, visit the website of Barcelona Municipal Council's Department of Statistics (www.bcn.cat/estadistica)

Barcelona, capital de Catalunya, con una població de más de 1,5 millones de habitantes, es una de las ciudades más importantes del arco mediterráneo occidental.

Para más información sobre la ciudad de Barcelona, puede consultar la web del Departamento de Estadística del Ayuntamiento de Barcelona (www.bcn.cat/estadistica)

Latitud de Barcelona (Observatori Fabra)Barcelona latitude / *Latitud de Barcelona***41° 25' 05" N****Altitud (Ajuntament - City Hall - Ayuntamiento)**Elevation / *Altitud***13 m**

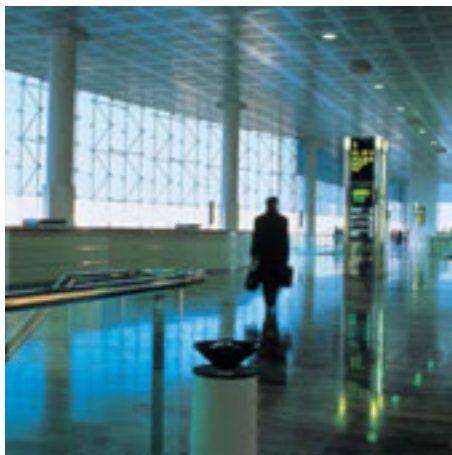
Districtes / Districts	Superfície Surface Km ²	Població 2005 Population 2005	% pobl. % pop.	Densitat Density Hab/Km ²
1. Ciutat Vella	4,5	111.290	7,0	24.731
2. Eixample	7,5	262.485	16,5	34.998
3. Sants-Montjuïc	21,3	177.636	11,2	8.340
4. Les Corts	6,0	82.588	5,2	13.765
5. Sarrià-Sant Gervasi	20,1	140.461	8,8	6.988
6. Gràcia	4,2	120.087	7,5	28.592
7. Horta-Guinardó	12,0	169.920	10,7	14.160
8. Nou Barris	8,0	164.981	10,4	20.623
9. Sant Andreu	6,6	142.598	9,0	21.606
10. Sant Martí	10,8	221.029	13,9	20.466
Barcelona	101 km²	1.593.075	100,0	15.671

Longitud del litoralCoastline longitude / *Longitud del litoral***13,2 km²****Longitud de platges**Beaches longitude / *Longitud de las playas***4,2 km²****Zona verda**Urban greenery / *Zona verde***29,7 km²****Parcs urbans**Urban parks / *Parques urbanos***538,6 Ha****TEMPERATURES A BARCELONA 2004****Temperatures / Temperaturas**

	Mitjana °C / Average °Celsius / Media °C	°F Average
2003	18,7	65,7
2004	18,2	64,8

Font / Source: Departament d'Estadística de l'Ajuntament de Barcelona

Aeroport de Barcelona



L'aeroport de Barcelona és el novè en volum de passatgers a nivell europeu, amb 27 milions de passatgers. En total, els aeroports catalans van acollir més de 33 milions de passatgers durant l'any 2005. El Port de Barcelona es manté com el primer port europeu de creuers, arribant a la xifra històrica d'1.228.561 creueristes.

Barcelona airport ranks ninth in Europe in terms of total passenger volume, with 27 million passengers per year. Airports in Catalonia received over 33 million passengers in 2005. Barcelona remains Europe's leading cruise port and has attained the historic figure of 1,228,561 cruise passengers.

El aeropuerto de Barcelona es el noveno en el ámbito europeo en volumen de pasajeros, con 27 millones. En total, los aeropuertos catalanes acogieron más de 33 millones de pasajeros durante el año 2005. El Puerto de Barcelona se mantiene como el primer puerto europeo de cruceros, al haber llegado a la cifra histórica de 1.228.561 cruceristas.

AEROPORT DE BARCELONA

Barcelona airport / Aeropuerto de Barcelona

	1990	1994	1998	2004	2005
Estatat	5.655.483	3.726.596	5.742.288	7.625.778	8.863.132
Internacional	3.393.174	4.206.501	7.335.463	12.704.943	13.754.753
Pont aeri (BCN-MAD)	n.d.	2.368.562	3.117.281	4.227.690	4.477.869
Total	9.048.657	10.301.659	16.195.032	24.558.411	27.095.754

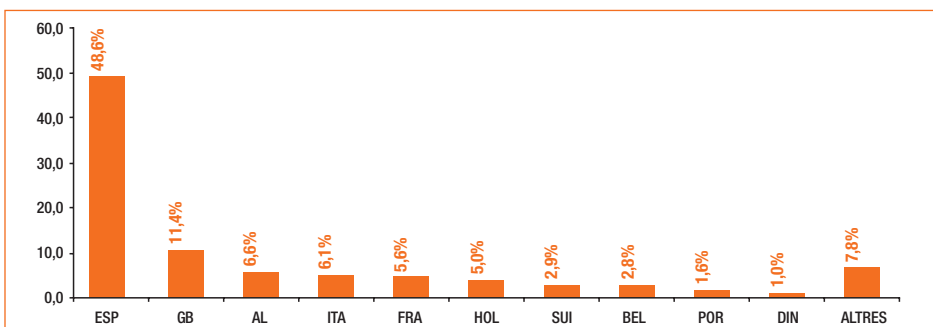
Font / Source: Aeroport de Barcelona

VOLS DE BAIX COST / Low cost flights	13,2%
VOLS DE BAIX COST PASSATGERS / Low cost passengers	17,2%

Evolució dels passatgers per països 2004

Evolution of passengers by country 2004

Evolución de los pasajeros por países 2004



Font / Source: Aeroport de Barcelona

AEROPORT DE GIRONA

Girona airport / Aeropuerto de Girona

2004	2.956.471	% var. 04
2005	3.533.567	19,5

AEROPORT DE REUS

Reus airport / Aeropuerto de Reus

2004	1.138.082	% var. 04
2005	1.381.979	21,4

Font / Source: Generalitat de Catalunya

TRENS INTERNACIONALS

International trains / Trenes internacionales

	2003	2004	2005
Joan Miró (Barcelona-París-Barcelona)	160.333	156.184	154.993
Salvador Dalí (Barcelona-Milà-Barcelona)	63.504	61.562	58.495
Pau Casals (Barcelona-Zúrich-Barcelona)	54.534	49.632	48.015

Font / Source: Elipsos Internacional, S.A.

PORT DE BARCELONA

Barcelona port / Puerto de Barcelona

Creuers / Cruises / Cruceros

	1994	1998	2004	2005
Creuers / cruises / cruceros	289	447	629	689
Total passatgers / Total passengers	174.008	466.268	1.024.851	1.228.561
Embarcament / boarding	26.966	113.374	281.543	293.920
Desembarcament / disembarking	33.318	114.180	278.018	289.853
Trànsit / transit / tránsito	113.724	238.714	465.290	644.788

Ferry

	1994	1998	2004	2005
Total passatgers - Total passengers	490.383	610.363	936.873	961.653

Font / Source: Port de Barcelona

Creuers al Port de Barcelona



TRANSPORT PÚBLIC

Public transport / Transporte público

Nombre de passatgers / Number of passengers / Número de pasajeros

Transports	1995	1998	2000	2004	2005
Metro	262.800.000	280.900.000	294.100.000	343.300.000	345.300.000
Autobús urbà	202.500.000	200.400.000	203.300.000	205.000.000	205.000.000
RENFE*	-	93.166.615	100.677.220	113.900.000	122.600.000
Taxis	99.000.000	104.000.000	107.000.000	107.000.000	107.000.000
Ferrocarrils de la Generalitat	17.251.464	20.955.655	25.177.436	28.993.859	28.983.688
Trambaix**	-	-	-	5.850.297	10.217.992
Trambesòs**	-	-	-	1.837.740	2.820.955
Aerobus	n.d	n.d	1.129.429	1.661.436	1.836.745
TOTAL	581.551.464	699.422.270	731.384.085	807.543.332	823.759.380

* Dades estimades de trens de rodalies a les estacions de Barcelona / Stimated data about suburbs trains in the Barcelona stations / Datos estimados de trenes de cercanias en las estaciones de Barcelona

** Inaugurat l'abril de 2004 / Inaugurated in April 2004 / Inaugurado el abril del 2004

*** Inaugurat el maig de 2004 / Inaugurated in May 2004 / Inaugurado en mayo del 2004

Font / Source: ATM, TMB, FGC, Tramvia Metropolità i RENFE

TRANSPORT TURÍSTIC

Tourist transport / Transporte turístico

Nombre de passatgers / Number of passengers / Número de pasajeros

Transports	1995	1998	2000	2004	2005
Barcelona Bus Turístic	131.600	452.232	873.611	1.474.954	1.654.145
Bus Shopping Line	-	-	702.460	573.558	545.438
Funicular Tibidabo	-	-	170.456	444.912	239.185
Golondrinas	274.385	220.554	290.232	268.334	211.890
Tramvia Blau	234.107	167.700	180.849	250.481	268.242
Tren Turístic Montjuïc	-	-	21.585	19.227	20.053
TOTAL	640.092	840.486	2.239.193	3.031.466	2.938.953

Las Golondrinas



2

ACTIVITAT TURÍSTICA
Tourist Activity
Actividad turística



2.1 | ACTIVITAT TURÍSTICA Tourist Activity / Actividad turística

Barcelona ha superat per primer cop la xifra dels cinc milions de turistes, els quals han generat gairebé onze milions de pernотacions. El creixement ha estat més ponderat que l'any anterior però encara amb índexs per sobre del 10%.

For the first time, the number of tourists in Barcelona surpassed the five-million mark, generating some eleven million overnights. Growth was slightly slower than the previous year but still achieved rates higher than 10%.

Barcelona ha superado por primera vez la cifra de cinco millones de turistas, que han generado casi once millones de pernотaciones. El crecimiento ha sido más ponderado que en el año anterior pero todavía con índices por encima del 10%.

HOTELS

Hotels / Hoteles

Nombre de turistes i pernотacions en hotels

Number of tourists and overnights in hotels

Número de turistas y pernотaciones en hoteles

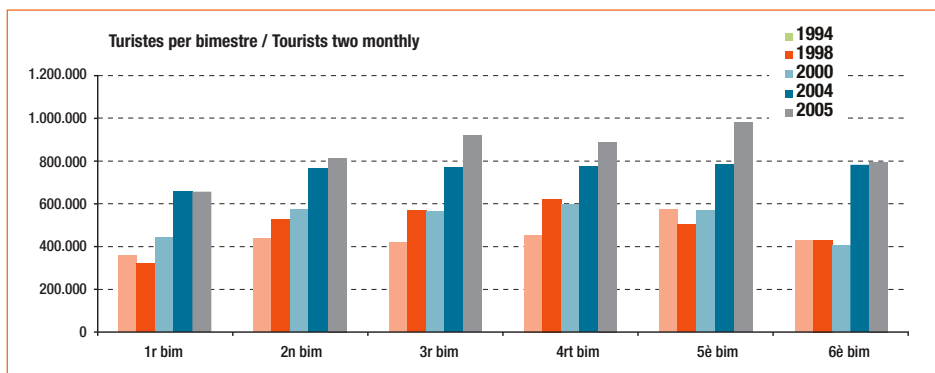
	1990	1994	1998	2004	2005
Turistes - tourists	1.732.902	2.663.887	2.969.490	4.549.587	5.061.264
Pernотacions - overnights	3.795.522	4.704.621	7.400.337	10.148.238	10.941.579

Font / source: Turisme de Barcelona

Nombre de turistes per bimestres 1994-2005

Number of tourists two monthly

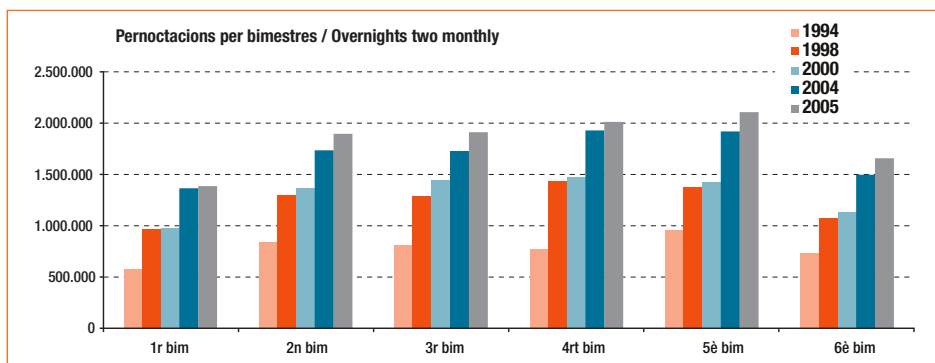
Número de turistas por bimestres



Nombre de pernотacions per bimestres 1994-2005

Number of overnights two monthly

Número de pernотaciones por bimestres



PENSIONS

B&B / Pensiones

Nombre de turistes i pernотacions en pensions

Number of tourists and overnights in B&B

Número de turistas y pernотaciones en pensiones

	2000	2001	2002	2004	2005
Turistes - tourists	502.400	550.552	652.257	537.100	426.300
Pernотacions - overnights	1.498.400	1.585.063	1.671.403	1.463.500	1.266.600

Font / Source: Turisme de Barcelona i Idescat, a partir de les dades de l'Enquesta d'Ocupació Hotelera de l'INE

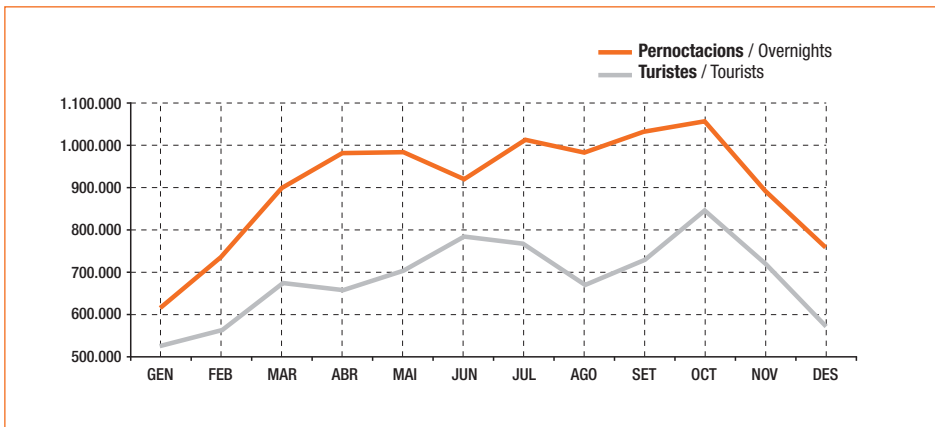
ESTACIONALITAT

Seasonality / Estacionalidad

Nombre de turistes i pernотacions per mes

Number of tourists and overnights by month

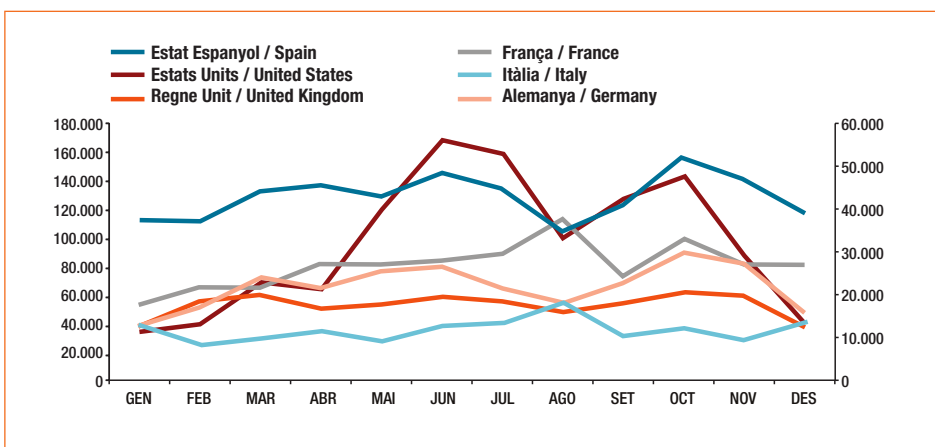
Número de turistas y pernотaciones por mes



Estacionalitat de les nacionalitats per mes 2005

Seasonality of nationalities by month

Estacionalidad de las nacionalidades por meses







2.2 | PERFIL DEL TURISTA Tourist profile / Perfil del turista

Més de dos terços dels turistes ja havien visitat la ciutat prèviament (mínim un altre cop). Aquesta és una bona demostració de la capacitat d'atracció de Barcelona.

La cultura segueix essent el motor d'atracció essencial però el caràcter dinàmic de la ciutat i la seva posició estratègica a Europa també tenen força. Estar ben posicionat a Internet i com a destinació aèria de les línies de baix cost continua essent un factor important per entendre el constant creixement de la planificació independent dels viatges dels turistes.

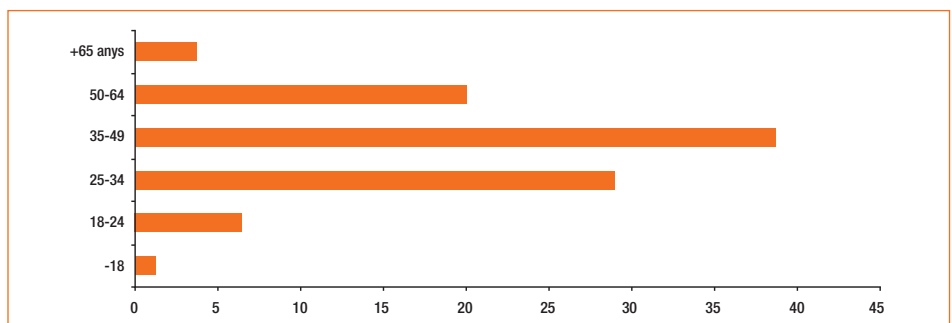
Over two thirds of tourists had visited the city previously (on at least one more occasion). This is ample proof of Barcelona's appeal. Culture continues to be the city's principal magnet but its dynamic character and strategic position in Europe are also influential factors. A prominent Internet presence and the fact that Barcelona is a low-cost airline destination are two important factors in understanding the constant growth in the number of tourists planning their trips to the city independently.

Más de dos tercios de los turistas habían visitado la ciudad con anterioridad (mínimo una vez más). Esta es una buena demostración de la capacidad de atracción de Barcelona. La cultura sigue siendo el motor esencial de atracción pero el carácter dinámico de la ciudad y su posición estratégica en Europa también influyen. Estar bien posicionado en Internet y como destino aéreo de las líneas de bajo coste continúa siendo un factor importante para entender el constante crecimiento de la planificación independiente de los viajes de los turistas.

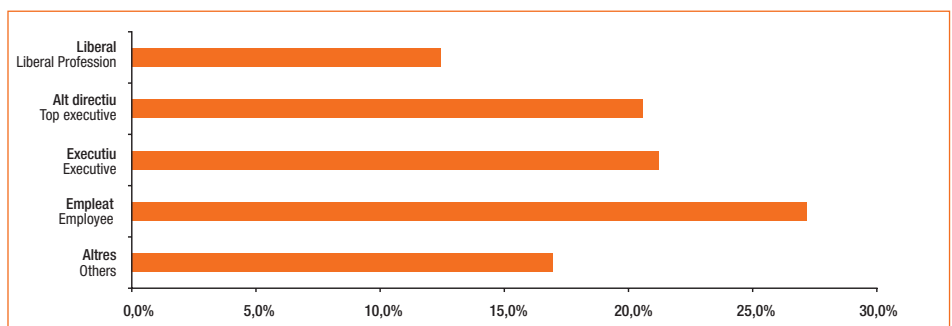
Turistes segons gènere Tourists according to gender Turistas según género

	2000	2001	2002	2004	2005
Home / Male / Hombre	59,5%	58,8%	64,4%	56,8%	55,3%
Dona / Female / Mujer	40,5%	41,2%	35,6%	43,2%	44,7%

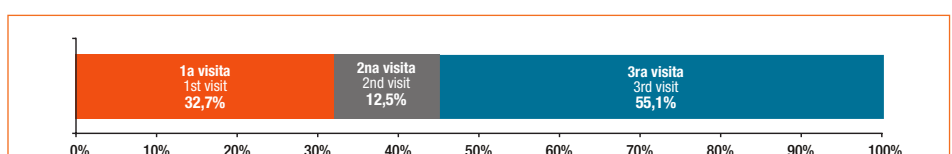
Turistes segons edat Tourists according to age Turistas según edad



Turistes segons professió Tourists according to profession Turistas según profesión



Turistes segons repetitivitat Tourists according to average number of visits Turistas según repetitividad



Turistes segons mitjà de transport
Tourists according to means of transport
Turistas según medio de transporte

	2000	2001	2002	2004	2005
Avió	63,7%	73,4%	80,7%	87,0%	79,1%
Plane / Avión					
Cotxe	20,9%	15,8%	10,9%	7,2%	12,9%
Car / Coche					
Ferrocarril	9,8%	8,0%	5,8%	3,6%	5,6%
Train / Tren					
Autocar	3,6%	1,9%	1,3%	1,0%	1,3%
Bus / Autobús					
Altres	2,0%	0,9%	1,3%	1,2%	0,2%
Others / Otros	100,0%	100,0%	100,0%	100,0%	100,0%



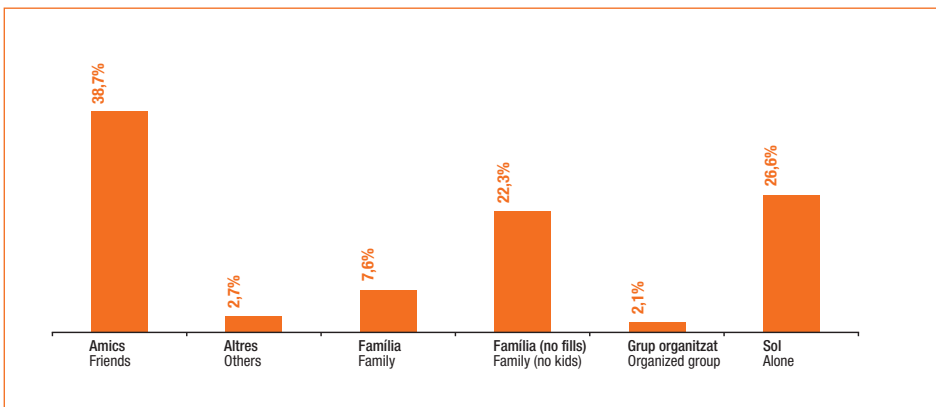
Aspecte del viatge contractat a través d'AAVV
Services of the travel contracted through travel agencies
Aspecto del viaje contratado a través de AAVV

	2001	2002	2003	2004	2005
Tot el viatge amb TTOO/AAVV					
All journey through TTOO/T.A.	43,3%	37,5%	36,7%	25,4%	30,8%
Parcialment el viatge amb TTOO/AAVV					
Part-journey through TTOO/T.A.	24,0%	18,2%	10,3%	19,0%	9,60%
Pel seu compte					
On tourist's owns	32,7%	44,3%	53,0%	55,6%	59,60%
	100,0%	100,0%	100,0%	100,0%	100,0%

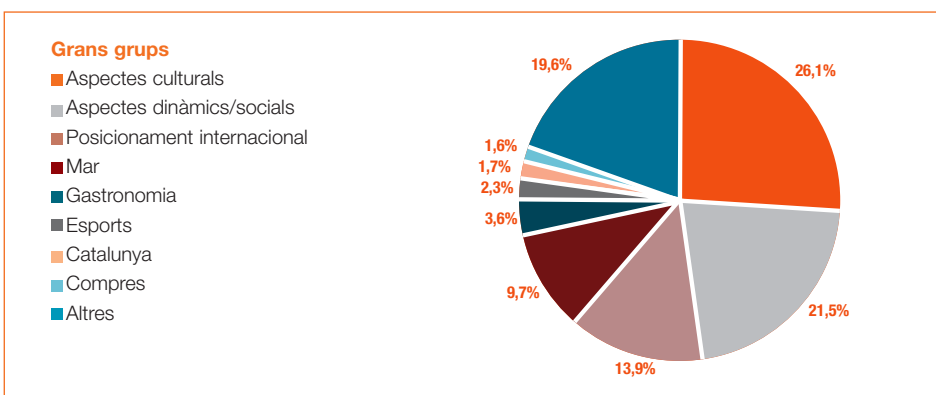
Pl. del Rei



Turistes segons tipus d'acompanyants 2005
Tourists according to companions 2005
Turistas según tipo de acompañantes 2005



Definició de Barcelona. Paraules més utilitzades
Definition of Barcelona. Most used words
Definición de Barcelona. Palabras más usadas



- Top Ten**
- Cultura
 - Arquitectura-arquitectònica
 - Bonica
 - Gaudí
 - Cosmopolita
 - Moderna - modernitat
 - Mar - marítima
 - Bon menjar
 - Artística - art

2.3 MOTIU DE VIATGE Purpose of visit / Motivo de viaje

Més del 50% dels turistes que han visitat la ciutat ho han fet per motivacions professionals, amb un creixement al voltant del 4% respecte el 2004.

La previsió de cara al 2006 és un manteniment a l'alça d'aquest segment de mercat, ja que se celebraran grans congressos, fires i convencions.

Over 50% of the tourists visited the city for professional reasons, with a growth of around 4% over 2004. Predictions for 2006 indicate an upward trend in this market segment, as the city will be hosting major congresses, fairs and conventions.

Más del 50% de los turistas que han visitado la ciudad lo han hecho por motivos profesionales, con un crecimiento alrededor del 4% respecto al 2004. La previsión de cara al 2006 es un mantenimiento al alza de este segmento de mercado, ya que se celebrarán grandes congresos, ferias y convenciones.

Turistes segons motiu de viatge

Tourists according to purpose of visit

Turistas según motivo de visita

	2001	2002	2003	2004	2005
Vacacional / Leisure	52,3%	49,8%	45,8%	47,1%	42,0%
Negocis / Business	32,9%	36,9%	40,9%	41,3%	45,5%
Congressos i convencions					
Congresses and conventions	5,5%	6,2%	7,2%	4,5%	5,2%
Fires / Fairs	4,7%	3,5%	2,7%	4,3%	2,9%
Altres / Others	4,6%	3,6%	3,4%	2,8%	4,4%
	100,0%	100,0%	100,0%	100,0%	100,0%

Gènere segons motiu de viatge

Gender according to purpose of visit

Género según motivo de visita

	Negocis	Vacacional	Fires	Congressos	Altres
Home / Male / Hombre	66,4%	43,6%	67,9%	59,4%	46,4%
Dona / Female / Mujer	33,6%	56,4%	32,1%	40,6%	53,6%
	100,0%	100,0%	100,0%	100,0%	100,0%

Edat segons motiu de viatge

Age according to purpose of visit

Edad según motivo de visita

	Negocis	Vacacional	Fires	Congressos	Altres
Menys de 18 anys	1,0%	1,5%	2,1%	-	2,4%
de 18 a 24 anys	3,2%	9,7%	6,7%	2,7%	11,7%
de 25 a 34 anys	30,7%	27,6%	34,7%	27,3%	21,8%
de 35 a 49 anys	44,3%	33,2%	41,8%	50,8%	28,5%
de 50 a 64 anys	19,2%	22,0%	12,5%	16,5%	27,3%
Més de 65 anys	1,6%	6,0%	2,2%	2,7%	8,3%
	100,0%	100,0%	100,0%	100,0%	100,0%

Professió segons motiu de viatge

Profession according to purpose of visit

Profesión según motivo de visita

	Negocis	Vacacional	Fires	Congressos	Altres
Executius / Executives	29,6%	13,5%	10,0%	38,6%	9,8%
Alt directiu / Top executive	26,9%	13,4%	37,3%	18,4%	9,8%
Liberal / Liberal profession	7,9%	9,6%	12,6%	10,0%	14,4%
Empleat / Employee	24,4%	31,0%	30,1%	22,4%	23,9%
Estudiants / Students	3,0%	6,5%	-	1,0%	13,3%
Altres / Others	8,2%	26,0%	10,0%	9,6%	28,8%
	100,0%	100,0%	100,0%	100,0%	100,0%

Aspecte del viatge contractat a través d'AAVV segons motiu de viatge

Services of the travel contracted through travel agencies according to purpose of visit

Aspecto contratado a través de AAVV según motivo de visita

	Negocis	Vacacional	Fires	Congressos	Altres
Tot el viatge amb TTOO/AAVV	34,9%	28,1%	13,0%	40,5%	32,3%
Parcialment el viatge amb TTOO/AAVV	9,6%	9,7%	15,9%	10,4%	4,9%
Pel seu compte	55,5%	62,2%	71,1%	49,1%	62,8%
	100,0%	100,0%	100,0%	100,0%	100,0%

Categoria hotelera segons motiu de viatge
Hotel category according to purpose of visit
Categoría hotelera según motivo de visita

	1*	2*	3*	4*	5*
Negocis	5,4%	25,2%	31,6%	38,5%	46,5%
Fires	0,0%	0,9%	2,9%	2,6%	0,9%
Congressos i convencions	0,0%	2,2%	2,7%	5,6%	3,8%
Vacacional	86,2%	62,9%	57,8%	47,6%	44,2%
Altres	8,4%	8,8%	5,0%	5,7%	4,6%
	100,0%	100,0%	100,0%	100,0%	100,0%

Repetitivitat segons motiu de viatge
Average number of visits according to purpose of visit
Repetitividad según motivo de visita

	Negocis	Vacacional	Fires	Congressos	Altres
1ra visita / 1st visit	15,8%	50,7%	14,8%	23,1%	20,5%
2na visita / 2nd visit	7,9%	15,9%	7,2%	18,9%	11,6%
3ra visita i més / 3rd visit or more	76,3%	33,4%	78,0%	58,0%	67,9%
	100,0%	100,0%	100,0%	100,0%	100,0%

Nombre de persones acompanyants segons motiu de viatge
Number of accompaniment according to purpose of visit
Número de personas acompañantes según motivo de visita

	Negocis	Vacacional	Fires	Congressos	Altres
Sol / Alone	44,7%	6,5%	24,7%	29,9%	19,1%
Amics / Friends	45,5%	31,1%	56,3%	52,9%	26,7%
Grup organitzat / Organized group	1,7%	2,7%	-	6,8%	3,3%
Família / Family	1,8%	14,0%	2,7%	6,4%	12,7%
Família (no fills) / Family (no kids)	6,1%	40,3%	16,3%	3,9%	32,5%
Altres / Others	0,2%	5,4%	-	0,1%	5,7%
	100,0%	100,0%	100,0%	100,0%	100,0%

Zona Fòrum



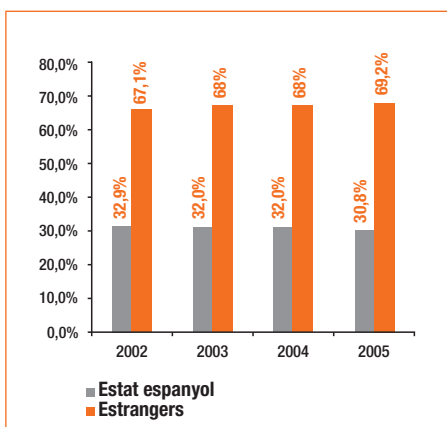
2.4 NACIONALITATS Nationalities / Nacionalidades

Europa es manté com el primer mercat d'origen de turisme, amb un 50% del total. A més, es pot parlar ja de plena recuperació del turisme nord-americà, amb un creixement superior al 18%. Per primer cop s'han obtingut dades de turistes xinesos, amb més de 21.000 visitants a la nostra ciutat.

Europe remains the leading tourism origin market, with 50% of the world's total. We can also say that US tourist numbers have returned to normal levels, with growth higher than 18%. For the first time we have obtained figures about the number of Chinese tourists, with over 21,000 visiting our city.

Europa se mantiene como el primer mercado de origen de turismo, con un 50% del total. Además, se puede hablar ya de una total recuperación del turismo norteamericano, con un crecimiento superior al 18%. Por primera vez se han obtenido datos de turistas chinos, con más de 21.000 visitantes a nuestra ciudad.

	2002	2003	2004	2005	%	% var. 2005
Estat espanyol	1.178.785	1.230.587	1.457.700	1.558.715	30,8	6,9
Regne Unit	376.287	500.532	616.751	637.088	12,6	3,3
Itàlia	243.537	252.228	356.062	426.845	8,4	19,9
Estats Units	262.665	283.190	323.986	383.182	7,6	18,3
França	232.021	258.438	299.108	322.119	6,4	7,7
Alemanya	165.574	192.486	231.184	262.828	5,2	13,7
Holanda	122.039	119.349	136.828	166.436	3,3	21,6
Japó	106.663	118.828	127.074	102.450	2,0	-19,4
Bèlgica	59.561	70.485	72.198	90.157	1,8	24,9
Suïssa	60.368	54.978	69.541	77.970	1,5	12,1
Irlanda	31.989	40.319	50.843	72.041	1,4	41,7
Portugal	50.786	51.709	59.618	71.034	1,4	19,1
Suècia	37.767	43.847	45.064	66.947	1,3	48,6
Dinamarca	20.869	27.025	35.510	39.369	0,8	10,9
Noruega	35.047	34.848	34.802	39.256	0,8	12,8
Finlàndia	22.344	23.588	26.793	31.533	0,6	17,7
Àustria	19.348	18.786	23.755	29.138	0,6	22,7
Grècia	23.114	16.299	18.164	23.560	0,5	29,7
Rússia	13.576	18.564	19.530	22.136	0,4	13,3
Xina	-	-	-	21.405	0,4	-
Polònia	8.862	7.911	9.764	12.031	0,2	23,2
República Txeca	3.869	5.194	6.824	7.118	0,1	4,3
Luxemburg	5.391	3.977	4.298	6.008	0,1	39,8
Altres Amèrica	242.147	222.324	239.793	211.743	4,2	-11,7
Altres Europa	71.155	71.987	86.373	112.015	2,2	29,7
EUROPA	2.784.290	3.045.139	3.660.708	4.074.344	80,5	11,3
AMÈRICA	478.086	473.083	526.037	594.925	11,8	13,1
ÀFRICA	42.793	31.761	26.508	40.839	0,8	54,1
Resta del món	275.817	298.204	336.334	351.157	6,9	4,4
TOTAL	3.580.986	3.848.187	4.549.587	5.061.264	100,0	11,2



Mercat de la Boqueria



2.5 | PERNOCTACIONS EN HOTELS

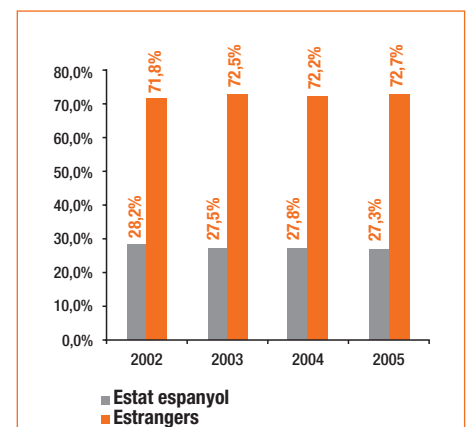
Hotel overnights / Pernoctaciones en hoteles

	2002	2003	2004	2005	%	% var. 2005
Estat espanyol	2.451.996	2.501.618	2.824.350	2.988.111	27,3	5,8
Regne Unit	1.034.041	1.319.411	1.508.941	1.492.379	13,6	-1,1
Itàlia	621.756	642.067	857.402	1.004.805	9,2	17,2
Estats Units	709.951	701.548	770.137	840.986	7,7	9,2
França	532.687	593.802	635.657	653.376	6,0	2,8
Alemanya	429.633	506.753	551.512	625.655	5,7	13,4
Holanda	337.822	322.117	347.707	401.664	3,7	15,5
Japó	241.007	273.649	264.788	207.970	1,9	-21,5
Suïssa	155.884	140.445	177.726	174.628	1,6	-1,7
Bèlgica	156.842	172.289	173.523	213.413	1,9	23,0
Portugal	126.185	131.289	126.852	149.099	1,4	17,5
Irlanda	81.475	106.143	121.632	179.051	1,6	47,2
Suècia	110.969	121.705	118.094	165.250	1,5	39,9
Noruega	105.124	98.305	97.781	96.461	0,9	-1,4
Dinamarca	61.895	79.524	92.438	99.819	0,9	8,0
Finlàndia	73.018	69.015	73.402	83.330	0,8	13,5
Àustria	52.324	49.601	58.069	69.943	0,6	20,4
Rússia	34.794	47.935	46.494	47.948	0,4	3,1
Grècia	60.822	42.474	44.105	54.359	0,5	23,2
Polònia	25.085	23.998	22.093	28.141	0,3	27,4
República Txeca	11.202	10.982	13.109	13.762	0,1	5,0
Luxemburg	17.223	9.796	8.286	14.672	0,1	77,1
Xina	-	-	-	38.371	0,4	-
Altres Europa	200.835	209.826	231.708	247.014	2,3	6,6
Altres Amèrica	527.578	446.422	466.358	472.979	4,3	1,4
EUROPA	6.669.452	7.183.465	8.114.021	8.802.880	80,4	8,5
AMÈRICA	1.237.529	1.147.970	1.236.495	1.313.965	12,0	6,3
ÀFRICA	125.132	66.906	59.969	98.741	0,9	64,7
Resta del món	662.658	703.749	737.753	725.993	6,7	-1,6
TOTAL	8.694.770	9.102.090	10.148.238	10.941.579	100,0	7,9

Itàlia ha superat per primer cop el milió de pernoctacions i es consolida com el segon mercat d'origen a nivell internacional. El mercat britànic ha alentit el seu creixement en nombre de pernoctacions i ha caigut lleugerament l'arribada de turistes. Tanmateix, segueix com a principal mercat emissor.

For the first time, Italy surpassed the one-million overnight mark and established its position as the second world origin market. Growth in the British market slowed down in terms of overnights and the number of tourists coming to the city fell slightly. Nevertheless, it continues to be the leading outgoing market.

Italia ha superado por primera vez el millón de pernoctaciones y se consolida como el segundo mercado de origen a escala internacional. El mercado británico ha ralentizado su crecimiento en cuanto a pernoctaciones y ha disminuido ligeramente la llegada de turistas. Sin embargo, sigue como principal mercado emisor.



NACIONALITAT

Nationality / Nacionalidad

Motiu de viatge segons nacionalitat

Purpose of visit according to nationality

Motivo de visita según nacionalidad

	Estat espanyol	Regne Unit	Itàlia	EEUU	França	Alemanya
Negocis / Business	62,2%	32,1%	32,1%	39,3%	46,6%	50,8%
Fires / Fairs	5,5%	0,2%	5,8%	0,3%	2,8%	2,4%
Congressos i convencions	5,1%	2,0%	1,7%	3,0%	3,9%	5,6%
Vacacional / Leisure	20,1%	61,9%	59,1%	53,4%	44,1%	39,9%
Altres / Others	7,0%	3,7%	1,4%	3,9%	2,7%	1,4%
	100,0%	100,0%	100,0%	100,0%	100,0%	100,0%

Poble Espanyol de Barcelona



Gènere segons nacionalitat

Gender according to nationality

Género según nacionalidad

	Estat espanyol	Regne Unit	Itàlia	EEUU	França	Alemanya
Home / Male/ Hombre	61,2%	50,4%	57,5%	46,5%	57,4%	54,8%
Dona / Female / Mujer	38,8%	49,6%	42,5%	53,5%	42,6%	45,2%
	100,0%	100,0%	100,0%	100,0%	100,0%	100,0%

Edat segons nacionalitat

Age according to nationality

Edad según nacionalidad

	Estat espanyol	Regne Unit	Itàlia	EEUU	França	Alemanya
Menys de 18 anys	1,2%	1,2%	0,7%	0,5%	2,7%	0,6%
de 18 a 24 anys	4,2%	6,5%	9,1%	7,2%	6,7%	8,7%
de 25 a 34 anys	32,6%	26,5%	25,3%	19,0%	24,9%	34,5%
de 35 a 49 anys	40,9%	42,2%	42,5%	30,3%	40,6%	38,6%
de 50 a 64 anys	18,5%	19,6%	17,5%	33,0%	20,5%	15,3%
Més de 65 anys	2,5%	3,8%	5,0%	10,0%	4,6%	2,2%
	100,0%	100,0%	100,0%	100,0%	100,0%	100,0%



Professió segons nacionalitat

Profession according to nationality

Profesión según nacionalidad

	Estat espanyol	Regne Unit	Itàlia	EEUU	França	Alemanya
Executiu / Executive	22,7%	25,3%	18,2%	23,0%	31,3%	22,8%
Alt directiu / Top executive	22,0%	23,4%	19,9%	20,4%	28,6%	27,6%
Liberal / Liberal profession	9,4%	10,3%	8,4%	19,9%	7,3%	10,1%
Empleat / Employee	36,9%	30,5%	39,2%	26,8%	19,6%	26,7%
Estudiant / Student	1,8%	5,6%	8,3%	5,9%	6,0%	3,7%
Altres / Others	7,2%	4,9%	6,1%	4,0%	7,3%	9,1%
	100,0%	100,0%	100,0%	100,0%	100,0%	100,0%

Categoria hotelera segons nacionalitat

Hotel category according to nationality

Categoría hotelera según nacionalidad

	Estat espanyol	Regne Unit	Itàlia	EEUU	França	Alemanya
5*	8,9%	16,1%	7,9%	22,1%	17,2%	16,8%
4*	54,2%	46,2%	44,7%	60,4%	43,3%	41,1%
3*	29,4%	27,4%	32,6%	11,4%	30,6%	32,6%
2*	6,6%	6,4%	9,2%	4,7%	6,7%	6,3%
1*	0,9%	4,0%	5,6%	1,3%	2,2%	3,2%
	100,0%	100,0%	100,0%	100,0%	100,0%	100,0%

Aspecte del viatge contractat a través d'AAVV segons nacionalitat
Services of the travel contracted through travel agencies according to nationality
Aspecto contratado a través de AAVV según nacionalidad

	Estat espanyol	Regne Unit	Itàlia	EEUU	França	Alemanya
Tot el viatge amb TTOO/AAVV	30,4%	21,3%	21,6%	42,5%	22,3%	28,2%
Parcialment el viatge amb TTOO/AAVV	10,5%	3,8%	18,8%	5,6%	11,9%	7,2%
Pel seu compte	59,1%	74,9%	59,6%	51,9%	65,8%	64,6%
	100,0%	100,0%	100,0%	100,0%	100,0%	100,0%

Transport utilitzat segons nacionalitat
Means of transport according to nationality
Transporte utilizado según nacionalidad

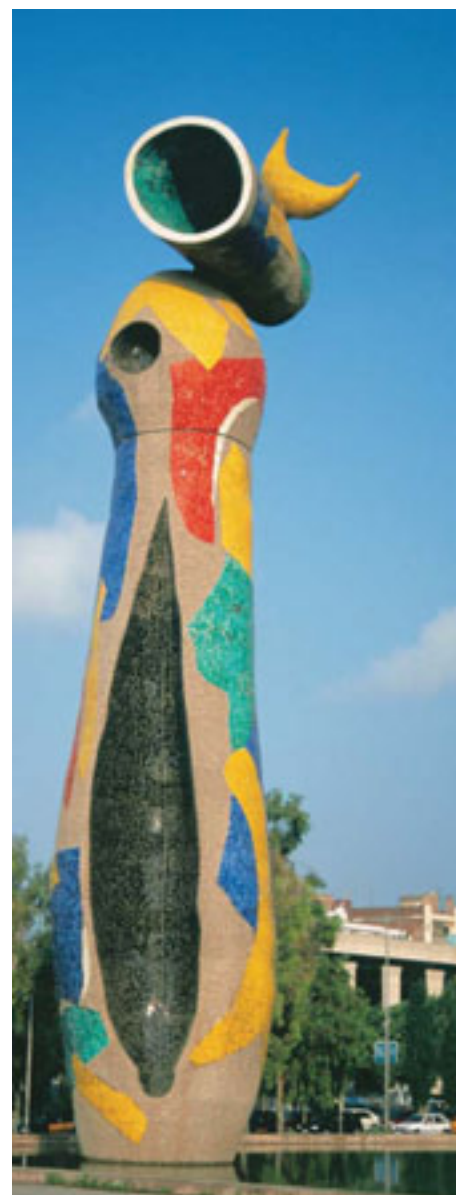
	Estat espanyol	Regne Unit	Itàlia	EEUU	França	Alemanya
Avió / Plane	60,9%	96,7%	80,6%	89,3%	65,9%	95,7%
Cotxe / Car	25,0%	2,1%	12,4%	0,8%	31,1%	3,1%
Ferrocarril / Train	11,5%	0,5%	1,1%	5,4%	2,3%	0,8%
Vaixell / Boat	0,7%	0,2%	1,6%	4,3%	0,2%	0,0%
Autocar / Bus	1,6%	0,3%	3,9%	0,2%	0,5%	0,4%
Altres / Others	0,4%	0,1%	0,4%	0,0%	0,0%	0,0%
	100,0%	100,0%	100,0%	100,0%	100,0%	100,0%



Repetitivitat segons nacionalitat
Average number of visits according to nationality
Repetitividad según nacionalidad

	Estat espanyol	Regne Unit	Itàlia	EEUU	França	Alemanya
1ra visita / 1st visit	28,2%	55,8%	56,1%	68,6%	36,1%	53,8%
2na visita / 2nd visit	18,4%	22,9%	17,0%	24,6%	14,2%	16,1%
3ra visita i més / 3rd visit or more	53,4%	21,3%	27,0%	6,8%	49,6%	30,1%
	100,0%	100,0%	100,0%	100,0%	100,0%	100,0%

Escultura "Dona i ocell"



Nombre de persones acompanyants segons nacionalitat
Number of accompaniment according to nationality
Número de personas acompañantes según nacionalidad

	Estat espanyol	Regne Unit	Itàlia	EEUU	França	Alemanya
Sol / Alone	40,3%	16,2%	12,8%	13,3%	29,7%	30,0%
Amics / Friends	36,9%	41,6%	45,3%	46,2%	30,6%	43,6%
Grup organitzat / Organized group	0,7%	1,1%	2,5%	1,8%	1,0%	0,3%
Família / Family	6,3%	7,7%	9,3%	9,0%	8,0%	4,3%
Família (no fills) / Family (no sons)	14,1%	30,6%	23,2%	27,9%	27,8%	19,8%
Altres / Others	1,8%	2,7%	6,9%	1,8%	3,0%	1,8%
	100,0%	100,0%	100,0%	100,0%	100,0%	100,0%

Definició de Barcelona. Paraules més utilitzades
Definition of Barcelona. Most used words
Definición de Barcelona. Palabras más usadas

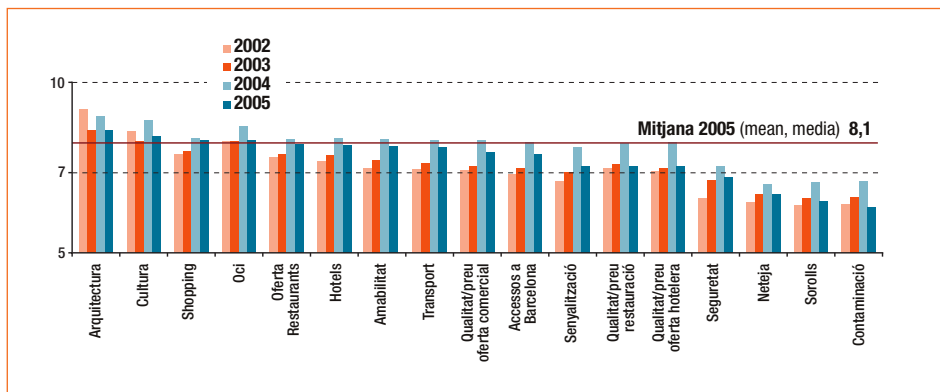
	Estat espanyol	Regne Unit	Itàlia	EEUU	França	Alemanya
1	Cosmopolita	Cultura	Cultura	Cultura	Cultura	Gaudí
2	Cultura	Arquitectura	Arquitectura	Arquitectura	Gaudí	Cultura
3	Moderna	Gaudí	Gaudí	Històrica	Mar	Moderna
4	Mar	Sol	Moderna	Amistosa	Moderna	Arquitectura
5	Arquitectura	Moderna	Mar	Bon menjar	Arquitectura	Interessant
6	Negocis	Divertida	Cosmopolita	Divertida	Artística	Bon clima

3

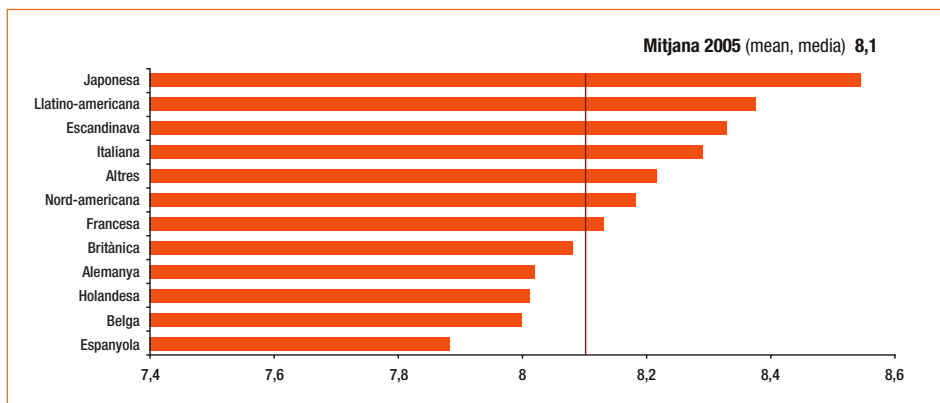
VALORACIÓ DE BARCELONA Assessment of Barcelona Valoración de Barcelona



Opinió sobre diferents aspectes de Barcelona 2005 (Escala d'1 a 10)
Opinion about different aspects of Barcelona 2005 (On a scale of 1 to 10)
Opinión sobre diferentes aspectos de Barcelona 2005 (Escala de 1 a 10)



Valoració general segons nacionalitat (Escala d'1 a 10)
Global assessment according to nationality (On a scale of 1 to 10)
Valoración general según nacionalidad (Escala de 1 a 10)

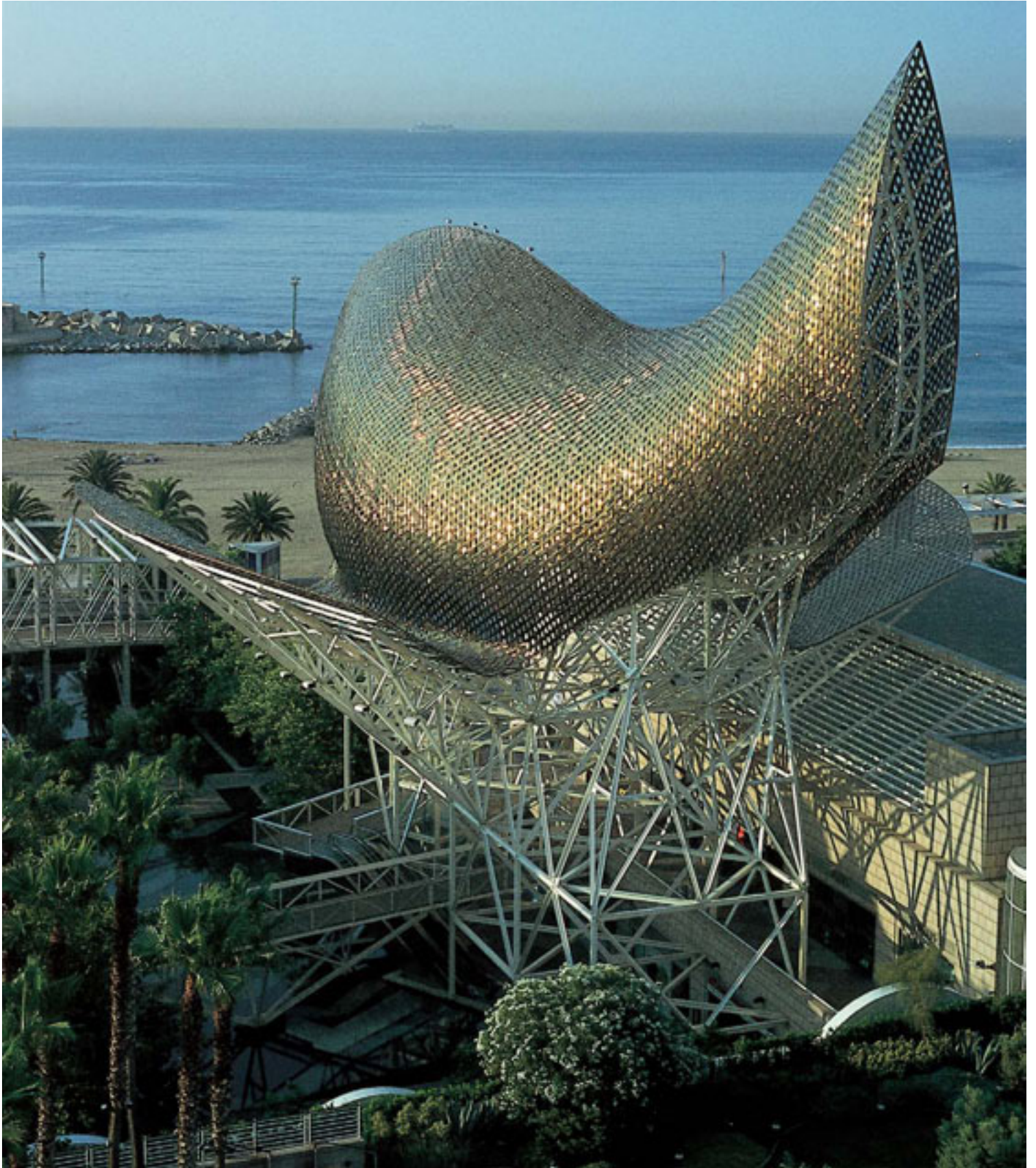


Palau Nacional i Museu Nacional d'Art de Catalunya (MNAC)



4

ALLOTJAMENT
Accommodation
Alojamiento



El creixement del parc hotelier de Barcelona s'ha alleugerit respecte l'any anterior, fet que ha permès un repunt del grau d'ocupació.

Els hotels de quatre estrelles són els que més han crescut en nombre d'establiments i d'habitacions, mentre que els hotels de menor categoria es mantenen molt estables en els darrers anys.

The growth in Barcelona's hotel infrastructure slowed down with regard to the previous year, and this brought a recovery in occupancy levels.

Four-star hotels experienced the greatest growth in the number of establishments and guest rooms, whereas lower-category hotels have stabilised in recent years.

El crecimiento del parque hotelero de Barcelona se ha moderado respecto al año anterior, hecho que ha permitido un repunte del grado de ocupación. Los hoteles de cuatro estrellas son los que más han crecido en cuanto a número de establecimientos y de habitaciones, mientras que los hoteles de menor categoría se han estabilizado en los últimos años.

Capacitat hotelera 2005

Hotel capacity

Capacidad hotelera

	Establiments / Hotels	Habitacions / Rooms	Places / Beds
H*****	13	3.653	7.200
H****	98	12.130	23.808
H***	93	6.586	12.675
H**	34	1.964	3.667
H*	30	1.022	1.885
Total	268	25.355	49.235
% var. 2005	5,1	6,8	8,7

Evolució de l'oferta hotelera 1990-2005

Hotel capacity evolution

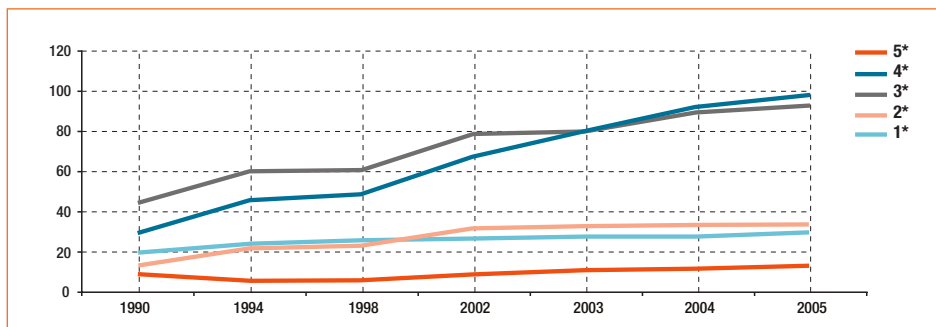
Evolución de la oferta hotelera

	1.990	1.994	1.998	2.003	2.004	2.005
Establiments / Hotels / Establecimientos	118	158	166	232	255	268
Habitacions / Rooms / Habitaciones	10.265	14.830	15.157	20.852	23.739	25.355
Places / Beds / Plazas	18.569	27.542	28.607	39.632	45.286	49.235

Evolució del nombre d'hotels per categories

Evolution of the number of hotels by category

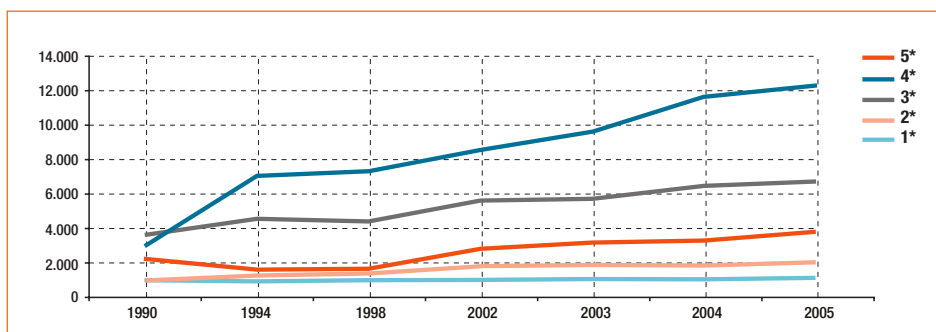
Evolución del número de hoteles por categoría

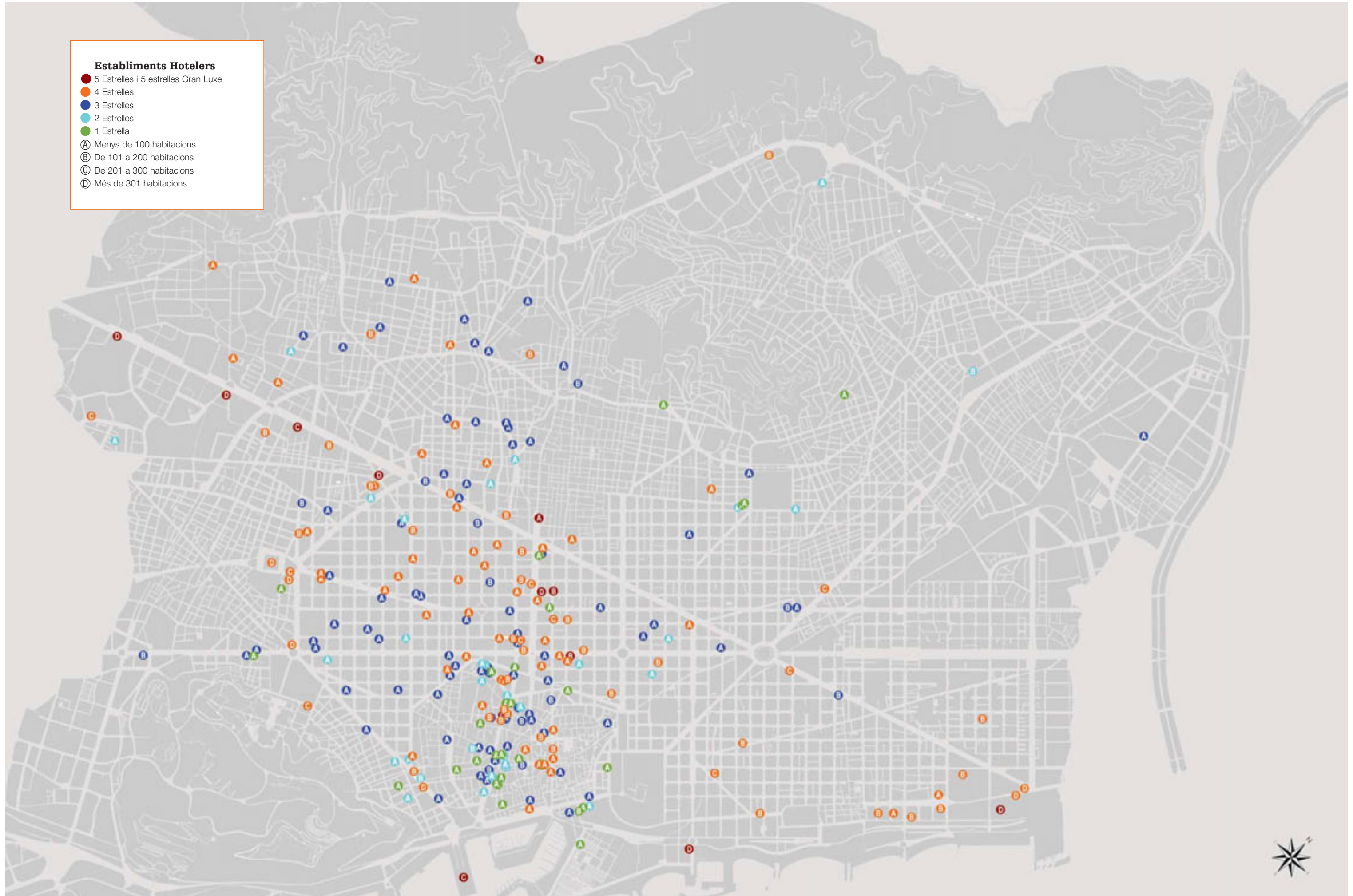


Evolució del nombre d'habitacions per categoria

Evolution of the number of rooms by category

Evolución del número de habitaciones por categoría





Establiments Hotelers

- 5 Estrelles i 5 estrelles Gran Luxe
- 4 Estrelles
- 3 Estrelles
- 2 Estrelles
- 1 Estrella

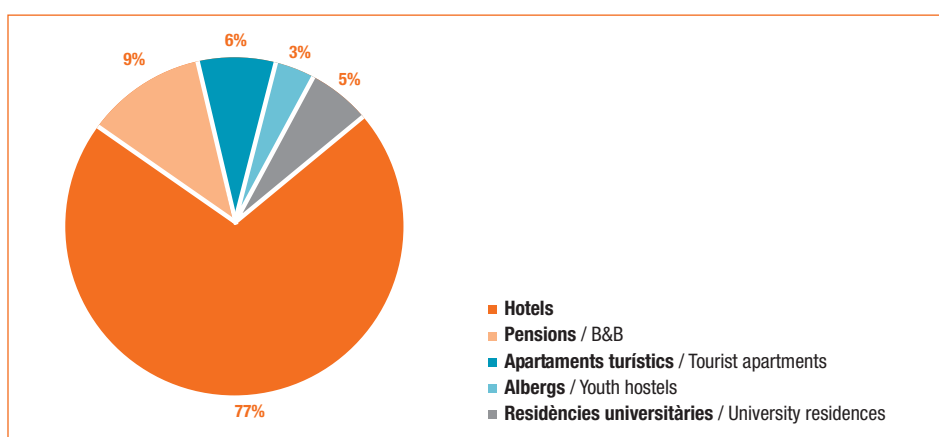
Ⓐ Menys de 100 habitacions
Ⓑ De 101 a 200 habitacions
Ⓒ De 201 a 300 habitacions
Ⓓ Més de 301 habitacions

Total oferta d'allotjament
Total accommodation offer
Total oferta de alojamiento

	Establiments Establishments	Habitacions Rooms	Places Beds
Hotels	268	25.355	49.235
Pensions / B&B / Pensiones	212	3.421	5.494
Apartaments turístics* / Tourist apartments	81	1.832	3.499
Albergs / Youth hostels / Albergues	20	-	1.795
Residències universitàries / University residences	38	-	3.436
TOTAL	619	30.608	63.459

* Empreses que operen amb apartaments turístics
 Companies dealing with Tourist Apartments
 Empresas que operan con apartamentos turísticos

TIPUS D'ALLOTJAMENT
Places - Beds - Plazas



4.1 | OCUPACIÓ Occupancy / Ocupación

HOTELS

Hotels / Hoteles

Ocupació sobre habitacions i places

Occupancy rate rooms and beds

Ocupación en habitaciones y plazas

	2001	2002	2003	2004	2005
Habitacions - Rooms	79,0	78,2	76,7	75,5	76,0
Places - Beds	67,7	69,6	66,3	66,1	65,4

Ocupació sobre habitacions i places per categoria

Occupancy rate in rooms and beds by category

Ocupación en habitaciones y plazas por categoría

2004	Habitacions/Rooms	Places/Beds	2005	Habitacions/Rooms	Places/Beds
H5*	69,6	63,8	H5*	72,3	64,4
H4*	76,1	63,8	H4*	75,8	61,3
H3*	77,6	68,7	H3*	78,1	70,5
H2*	77,6	73,1	H2*	79,3	75,5
H1*	68,2	65,9	H1*	65,5	61,5

Ocupació sobre habitacions per nacionalitat

Occupancy rate in rooms by nationality

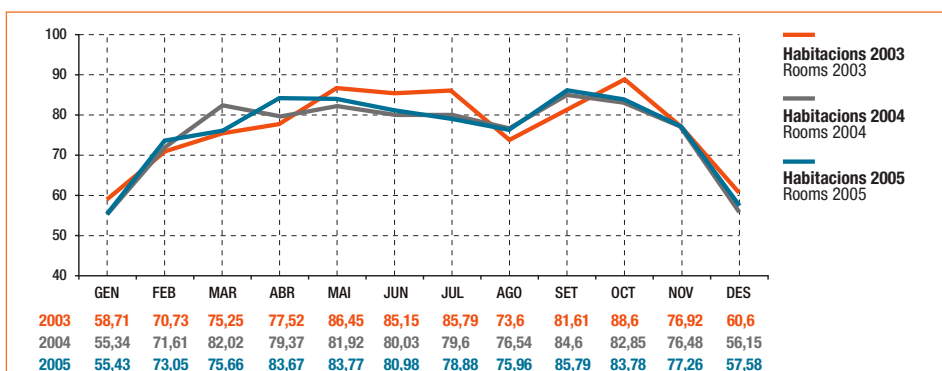
Ocupación en habitaciones por nacionalidad

2004	Espanyola/Spanish	Estrangera/Foreigner	2005	Espanyola/Spanish	Estrangera/Foreigner
H5*	27,9	72,1	H5*	31,6	68,4
H4*	39,5	60,6	H4*	40,9	59,1
H3*	46,9	53,1	H3*	44,3	55,7
H2*	27,8	72,2	H2*	29,0	71,0
H1*	26,9	73,1	H1*	28,9	71,1

Estacionalitat de l'ocupació hotelera

Hotel occupancy seasonality

Estacionalidad de la ocupación hotelera



PENSIONS

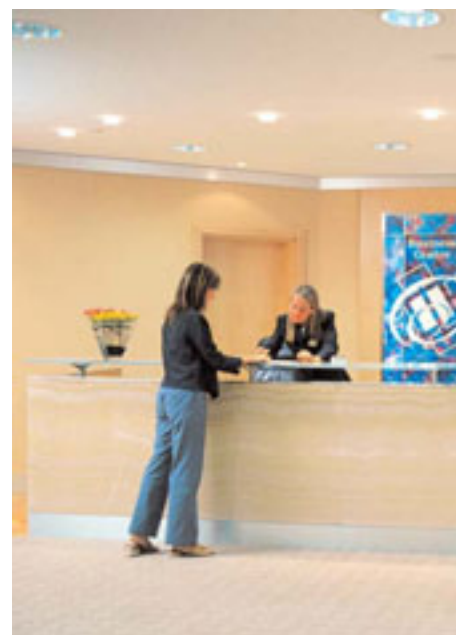
Hostels / Pensiones

Ocupació sobre habitacions en pensions

Occupancy rate on rooms in hostels

Ocupación sobre habitaciones en pensiones

	2003	2004	2005
Pensions de 2 estrelles / Two star Hostels	68,7	67,2	60,19
Pensions de 1 estrella / One star Hostels	64,7	65,7	67,01



Barcelona té 619 establiments que ofereixen allotjament, un 77% dels quals són hotels. Els apartaments turístics són una de les tipologies d'allotjaments amb més creixement a la ciutat en els darrers anys.

Barcelona has 619 establishments providing accommodation, 77% of them hotels. Tourist apartments are one of the types of accommodation that has experienced the greatest growth in recent years.

Barcelona tiene 619 establecimientos que ofrecen alojamiento, un 77% de los cuales son hoteles. Los apartamentos turísticos son una de las tipologías de alojamiento con mayor crecimiento en la ciudad en los últimos años.

4.2 | ESTADA MITJANA Average stay / Estancia media

HOTELS

Hotels / Hoteles

Estada mitjana en hotels

Average stay in hotels

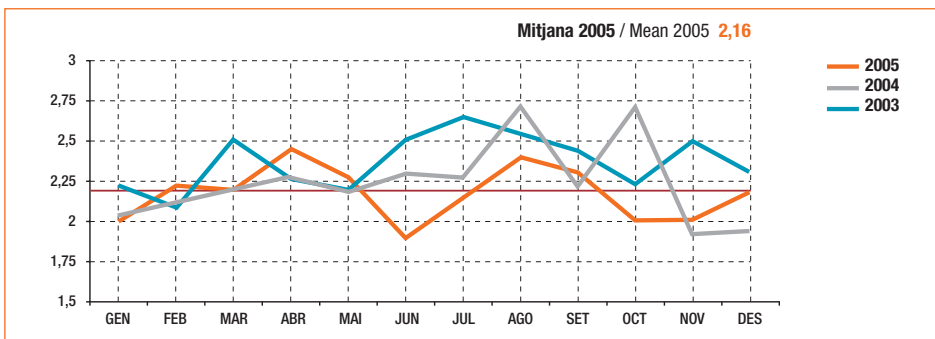
Estancia media en hoteles

	2001	2002	2003	2004	2005
Nombre de nits / nights	2,38	2,43	2,37	2,23	2,16
Nombre de dies / days	3,17	3,63	3,27	3,57	3,27

Estada mitjana per mesos 2005

Average stay by months

Estancia media por meses



Estada mitjana per nacionalitat
Average stay by nationality
Estancia media por nacionalidad

Espanyola	1,92
Britànica	2,34
Italiana	2,35
EEUU	2,19
Francesa	2,03
Alemanya	2,38
Europea	2,16
Japó	2,03

Estada mitjana per motiu de viatge
Average stay by purpose of visit
Estancia media por motivo de visita

Turisme	2,91
Congressos	2,64
Fires	2,43
Negocis	1,91
Altres	2,20

Estada mitjana en hotels per categoria 2005

Average stay in hotels by category 2005

Estancia media en hoteles por categoría 2005

H5*	1,71
H4*	2,11
H3*	2,54
H2*	2,70
H1*	2,28

PENSIONS

B&B / Pensiones

Estada mitjana en pensions

Average stay in B&B

Estancia media en pensiones

	2001	2002	2003	2004	2005
No. Nits / Nights / Noches	2,88	2,56	2,72	2,72	2,97



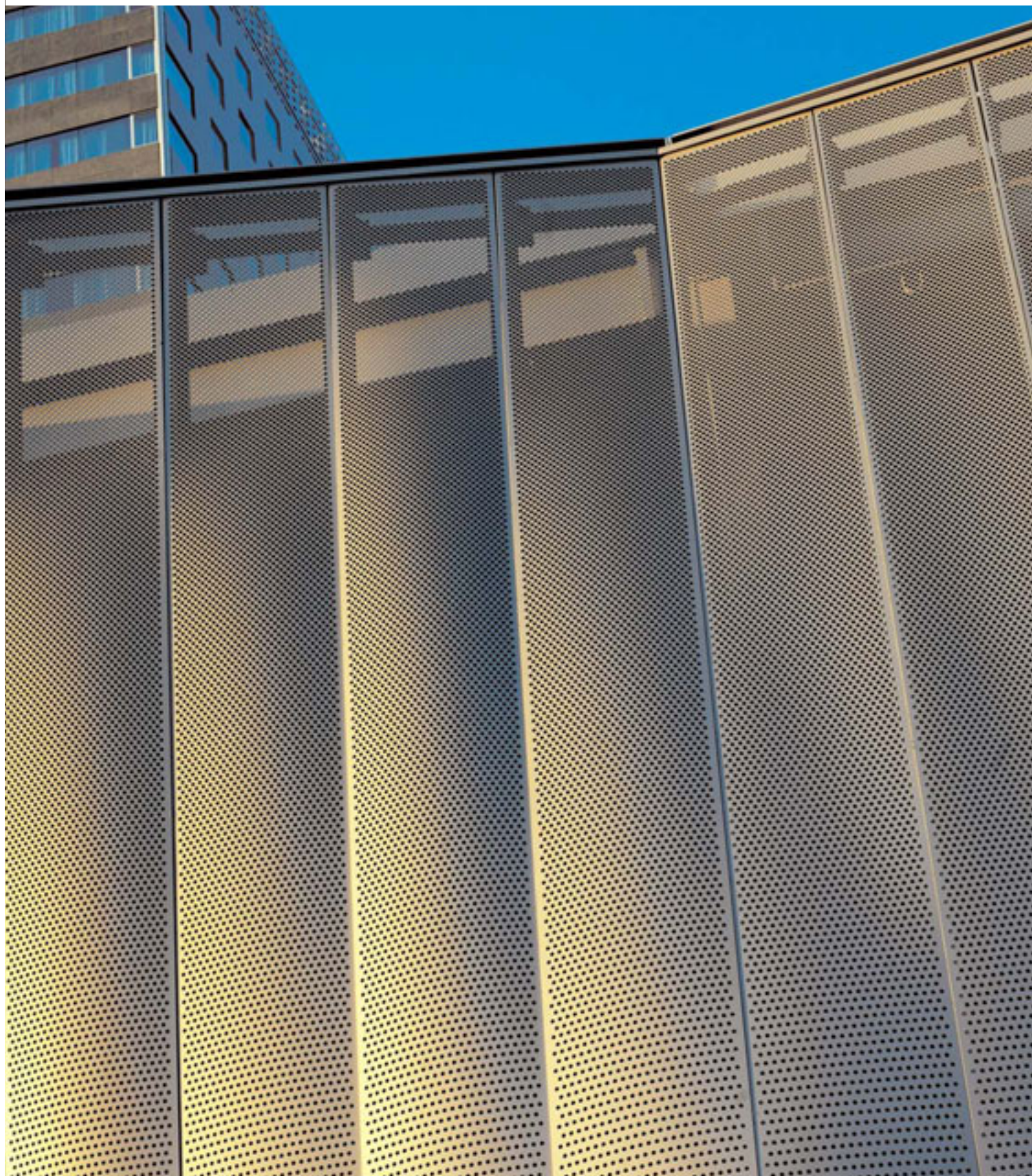


5

CONGRESSOS, CONVENCIONS, INCENTIVUS I FIRES

Congresses, Conventions, Incentives and fairs

Congresos, Convenciones, Incentivos y ferias



Dos factors clau defineixen Barcelona com a ciutat de congressos i convencions durant l'any 2005:

- Retorn a la normalitat després del Fòrum Universal de les Cultures 2004 pel que fa a l'activitat de congressos.
- Repunt definitiu de l'activitat de negocis a nivells previs a l'alentiment econòmic del període 2003-2004.

Per primer cop s'ha superat la xifra d'un miler de convencions i incentius (1.003, +29.7%).

Els resultats del mercat de reunions a Barcelona durant el 2005 destaquen per la consolidació del posicionament internacional de la ciutat. Malgrat que la proporció de delegats i reunions / congressos ha disminuït lleugerament respecte l'any passat, sobretot degut a l'efecte Fòrum, durant el 2005 ha finalitzat amb un 73,9% de delegats internacionals i un 62% de reunions del mateix tipus.

Two key factors defined Barcelona as a city of congresses and conventions in 2005:

- Normalisation of congress activity after the Universal Forum of Cultures 2004.
- Definitive upturn in business activities to levels prior to the economic slow-down of the period 2003-2004.

For the first time, the city hosted over one thousand conventions and incentives (1,003, +29,7%).

The results of the meetings market for 2005 stand out due to the consolidation of the city's international position. Although the proportion of delegates and meetings/congresses decreased slightly with regard to the previous year, particularly due to the Forum effect, the year 2005 ended with 73.9% of international delegates and 62% of meetings of the same type.

Dos factores clave definen Barcelona como ciudad de congresos y convenciones durante el año 2005:

- Normalización de la actividad congresual después del Forum Universal de las Culturas 2004.
- Remonte definitivo de la actividad de negocios a niveles anteriores a la ralentización económica del período 2003-2004.

Por primera vez se ha superado el millar de convenciones e incentivos (1.003, +29,7%).

Los resultados del mercado de reuniones en Barcelona durante el 2005 destacan por la consolidación del posicionamiento internacional de la ciudad. Aunque la proporción de delegados y reuniones / congresos ha disminuido ligeramente respecto al año anterior, sobre todo debido al efecto Forum, durante el 2005 ha finalizado con un 73,9% de delegados internacionales y un 62% de reuniones del mismo tipo.

Reunions i congressos segons tipologia

Meetings and congresses according to typology

Reuniones y congresos según tipología

	1990	1994	1998	2000	2004	2005
Congressos	221	192	169	163	248	205
Simposiums, jornades, cursos	108	122	91	291	126	146
Convencions i incentius	44	389	742	926	772	1001
Total	373	703	1.002	1.380	1.146	1.352

Reunions i congressos segons àmbit d'influència

Reunions and congresses nationwide and worldwide

Reuniones y congresos según ámbito de influencia

	1990	1994	1998	2000	2004	2005
Estatal	177	320	376	492	356	511
Internacional	196	383	626	888	790	841
Total	373	703	1.002	1.380	1.146	1.352

Delegats assistents a reunions i congressos segons tipologia

Delegates participating in meetings and congresses according to typology

Delegados asistentes a reuniones y congresos según tipología

	1990	1994	1998	2000	2004	2005
Congressos/simposis	72.385	63.186	95.696	74.946	161.977	131.741
Simposiums, jornades, cursos	22.675	24.350	21.904	58.811	31.731	24.108
Convencions i incentius	10.364	77.395	146.235	135.751	166.627	187.106
Total	105.424	164.931	263.835	269.508	360.335	342.955

Delegats assistents a reunions i congressos segons àmbit d'influència

Delegates participating in meetings and congresses. Nationwide and worldwide

Delegados asistentes a reuniones y congresos según ámbito de influencia

	1990	1994	1998	2000	2004	2005
Estatal	61.364	90.080	102.248	97.284	81.033	89.329
Internacional	44.060	74.851	161.587	172.224	279.302	253.626
Total	105.424	164.931	263.835	269.508	360.335	342.955

(*) Segons criteri ICCA (International Congress & Convention Association): > 50 delegats per reunió i més de 3 països

(*) According to ICCA: more than 50 delegates per meeting and more than 3 countries

(*) Según criterio ICCA (International Congress & Convention Association): más de 50 delegados por reunión y más de 3 países.

Principals congressos celebrats a Barcelona 2005 (més de 2.000 delegats)**Main congresses held in Barcelona (more than 2.000 delegates)****Principales congresos celebrados en Barcelona (más de 2.000 delegados)**

EVENT	Mes/Month	Delegats
EIBTM - European Incentive, Business Travel & Meetings Exhibition	Novembre	10.000
Convenció ACN	Febrer	9.600
11th Conference of the International Association for the Study of the Lung Cancer	Juliol	4.000
FSMED 2005 - Fòrum social de la Mediterrània	Juny	4.000
Microsoft IT Forum05	Novembre	4.000
SGU Event 2005 for IBM	Gener	3.500
7è Congrés català d'odontostomatologia	Gener	3.000
4th EACTS / ESTS Joint Meeting	Setembre	3.000
Cimera Euromediterrànea	Novembre	3.000
Marlboro Mixtronica	Juliol	3.000
40 Congreso nacional AVEPA	Octubre	2.700
Internet Global Congress - IGC & Global IPv6 Summit	Juny	2.500
7th World Congress on Gastrointestinal Cancer	Juny	2.500
118th AES - Convention of the Audio Engineering Society	Maig	2.250
Schindler Customer Event - SYNERGY	Juny	2.200
AORN World Congress - World Conference on Surgical Patient Care	Setembre	2.000
IHEA - World Conference of the International Health Economics Association	Juliol	2.000
Convenció Siebel	Abril	2.000
Brainshare Emea 2005 - Novell	Setembre	2.000

Rànquing de la ICCA (International Congress & Convention Association) 2004**Ranking of ICCA (International Congress & Convention Association) 2004****Ranking de la ICCA (International Congress & Convention Association) 2004**

Ciutat / City	Nombre de reunions / Number of meetings
1 Barcelona	105
2 Viena	101
3 Singapur	99
4 Berlín	90
5 Hong Kong	86
6 Copenhagen	76
7 París	75
8 Lisboa	67
9 Budapest	64
10 Estocolm	64

Fira de Barcelona



5.1 FIRES I SALONS Fairs and exhibitions / Ferias y salones

Gener / January / Enero

Pielespaña
Forum Dental Mediterraneo
Expohogar Primavera
Moda Barcelona - BCN Fashion Week

Febrer / February / Febrero

Expomatex
Mostra de Maquinària per a la Confecció
Graphintro
Serigraph
Moda Barcelona - BCN Fashion Week
Antiquaris Barcelona
Globalgeo
VI setmana de la Geomàtica
BTA - Barcelona Tecnologia Alimentària
BNF - Barcelona Negocios y Franquicias

Març / March / Marzo

Ecomed-Pollutec
Saló de l'Ensenyament i la Formació contínua
Futura
Cosmofeleza
I Foro de la Trazabilidad
Remax

Abril / April / Abril

Construmat
Global Look
Fòrum Caravaning

Maig / May / Mayo

Saló Internacional de l'Automòbil
Foro Náutico
BYB - Barcelona Yacht Brokerage
SIL 2004 - Saló Internacional de la Logística
Medical Forum
Saló Internacional del Turisme a Catalunya
Exposalud
Escape-15

Juny / June / Junio

Preventia
Saló del Còmic
Moda Barcelona Pasarela Gaudí Novias
Moda Barcelona NoviaEspanya

Juliol / July / Julio

Bread & Butter
Setembre / September / Septiembre
BCN Fashion Week - Passarel·la Gaudí
Expohogar Regalo/Otoño
Surf Shop Expo
Agents & Brokers
Circuit - Passarel·la de Moda

Octubre / October / Octubre

25è Saló Internacional de Caravaning
Saló Singles
Piscina BCN - Saló Internacional de la Piscina
Sonimago Foto
Sizoo
Festival de la Mascota
Saló Nàutic Internacional de Barcelona
Barcelona Meeting Point
Maquitec

Novembre / November / Noviembre

Saló del Hobby "Ciutat de Barcelona"
Magic
Global Look
Saló del Llibre
Setmana de la Internacionalització de Catalunya
Barcelona Degusta
Expominer
Nivalia
Expoquímia
Eurosurfes
Equiplast
Bodas y Bodas
Ocasión
Jornades Llongueras
BCN Futur
EIBTM

Desembre / December / Diciembre

Barcelona Tuning Show
Auto-Retro
43è Festival de la Infància

Fira EIBTM



Les fires celebrades a Barcelona durant el 2005 van tenir més de 400.000 visitants estrangers. Pel que fa al nombre d'expositors estrangers va representar un 25,4% del total.

During 2005, the trade fairs held in Barcelona attracted more than 400,000 foreign visitors. The number of foreign exhibitors represented 25.4% of the total.

Durante el 2005, las ferias celebradas en Barcelona contaron con más de 400.000 visitantes extranjeros. El número de expositores extranjeros representó un 25,4% del total.

Nombre total de visitants a fires 2005

Total number of visitors to fairs

Total de visitantes en ferias

3.097.288*	Espanyols	87%	Estrangers	13%**
------------	-----------	-----	------------	-------

Superfície neta utilitzada (m²)

Used net surface (m²)

Superficie neta utilizada (m²)

872.663 m ²	Espanyols	89%	Estrangers	11%**
------------------------	-----------	-----	------------	-------

Nombre d'expositors directes

Number of direct expositors

Número de expositores directos

12.423	Espanyols	74,6%	Estrangers	25,4%**
--------	-----------	-------	------------	---------

* Inclou entrades de pagament i passis / Includes pay tickets and free passes / Incluye entradas de pago y pases

** Percentatges estimats / Estimated percents / Porcentajes estimados

6

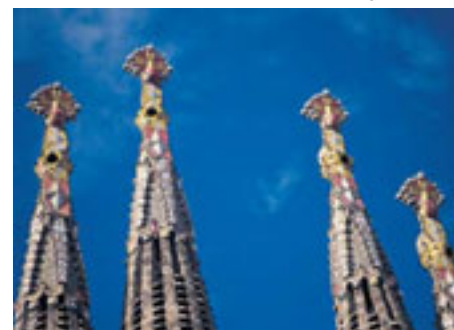
CULTURA I LLEURE Culture and Leisure Cultura y Ocio



INSTAL·LACIONS CULTURALS I DE LLEURE 2005

Cultural & leisure facilities / Instalaciones culturales y de ocio

Torres de la Sagrada Família



	Nombre de llocs / Number of sites
Parcs i jardins - Parks & Gardens	67
Zoo	1
Monuments públics - Public Monuments	913
Museus - Museums	45
Cinemes - Cinemas	205 sales
Teatres - Theatres	40
Festivals	27
Fires i salons - Fairs & Exhibitions	69
Exposicions - Expositions	107

VISITANTS A EQUIPAMENTS CULTURALS I LÚDICIS

Visitors to cultural & leisure centres / Visitantes a equipamientos culturales y lúdicos

Museus i equipaments culturals	1994	2000	2002	2003	2004	2005
1 Sagrada Família	700.000	1.420.087	2.024.091	2.056.448	2.260.661	2.376.780
2 CosmoCaixa	419.709	262.561	135.677	-	926.024	1.424.194
3 Centre Cultural "Caixa de Catalunya"	-	1.386.721	1.391.274	1.405.426	1.223.536	1.261.462
4 Museu F C Barcelona President Núñez	538.077	1.156.090	1.168.053	1.032.763	1.041.820	1.133.733
5 CaixaForum	162.821	344.097	1.296.831	1.133.220	1.317.964	1.081.853
6 Museu Picasso	711.103	1.026.549	1.027.836	887.958	1.154.949	1.074.060
7 Museu Nacional d'Art Catalunya (MNAC)	-	368.063	433.108	442.692	366.140	769.914
8 Fundació Joan Miró	236.196	497.295	493.343	518.869	539.043	522.321
9 Museu d'Art Contemporani de Barcelona (MACBA)	-	173.098	236.235	386.086	399.704	431.553
10 Centre de Cultura Comtemporània de Barcelona (CCCB)	250.394	378.145	389.351	376.351	384.956	392.004
11 Casa-Museu Gaudí	-	-	-	383.875	408.098	382.924
12 Museu Egipci - Fundació Arqueològica Clos	16.991	170.340	221.701	301.579	312.157	301.834
13 Museu Marítim	104.912	249.830	180.110	205.925	428.549	301.469
14 Museu d'Història de Catalunya	-	170.075	302.326	336.453	337.682	293.141
15 Casa Batlló	-	-	-	193.900	201.948	276.449
16 Fundació Fran Daurel	-	-	180.103	176.853	192.220	212.380
17 Museu de Cera	180.560	189.265	190.202	192.993	190.683	193.243
18 Museu d'Història de la Ciutat (Pl. del Rei i Park Güell)	168.876	172.421	242.682	150.456	188.746	167.322
19 Museu de Ceràmica i de les Arts Decoratives	56.912	152.339	107.567	114.625	133.686	119.334
20 Museu de les Ciències Naturals (Geologia i Zoologia)	64.709	61.501	81.510	106.770	93.760	94.878
21 Museu Militar	71.273	96.329	114.275	130.614	127.013	94.329
22 Museu de la Xocolata	-	-	-	53.269	54.767	67.583
23 Fundació Antoni Tàpies	55.338	79.783	66.423	64.796	72.514	62.132
24 Museu Monestir Pedralbes	101.815	57.201	63.636	70.019	62.152	52.241
25 Museu Tèxtil i d'Indumentària	24.717	71.074	30.973	31.253	37.723	37.902
26 Museu de l'Eròtica	-	44.638	45.596	37.202	45.566	35.822
27 Museu Frederic Marès	26.682	23.470	24.844	23.203	32.597	25.288
28 Museu d'Arqueologia de Catalunya	36.476	26.655	23.636	22.574	28.664	17.824
29 Galeria Olímpica	49.586	45.463	38.852	24.303	18.172	16.750
Total	3.977.147	8.623.090	10.510.235	10.860.475	12.581.494	13.220.719
Equipaments lúdics	1994	2000	2002	2003	2004	2005
1 L'Aquàrium de Barcelona	-	1.563.493	1.450.385	1.375.271	1.325.966	1.346.912
2 Poble Espanyol de Barcelona	1.421.396	1.478.546	1.446.246	1.346.938	1.389.036	1.305.557
3 Parc Zoològic	1.025.172	930.000	992.173	1.015.000	860.029	963.146
4 Imax	-	818.707	694.038	671.512	386.315	551.134
5 Parc d'Atraccions Tibidabo	706.418	405.231	407.459	400.534	487.489	542.413
6 Mirador de Colom	124.884	103.500	122.116	130.213	152.509	169.452
7 Parc del Laberint	-	127.129	144.065	141.841	151.569	134.681
8 Torre de Collserola	-	-	31.935	29.353	29.973	30.987
Total	3.277.870	5.426.606	5.288.417	5.110.662	4.782.886	5.044.282
Total visitants	7.255.017	14.049.696	15.798.652	15.971.137	17.364.380	18.265.001

Font: Informació subministrada pels diferents equipaments i empreses relacionats. / Source: Information given by venues and companies above mentioned. /

Fuente: información suministrada por los distintos equipamientos y empresas relacionadas.



ESDEVENIMENTS CULTURALS, ESPORTIUS I LÚDICS DEL 2005

Culture, Sports & Leisure events in 2005

Acontecimientos culturales, deportivos y lúdicos del 2005

	Espectacles Shows	Espectadors Spectators	% var. 04/05
CULTURA / CULTURE			
Festival d'Estiu de Barcelona		134.426	
Teatre	552	2.062.816	5,5
Temporada L'Auditori	282	375.908	-4,6
Temporada Gran Teatre del Liceu	218	297.353	-16,4
Temporada al Palau de la Música Catalana	229	332.277	4,6
ESPORT / SPORT			
FC Barcelona		1.788.425	88,47
RCD Espanyol		550.000	11,91
Gran Premi de Fòrmula 1 - Circuit de Catalunya*		305.900	10,31
Gran Premi de MotoGP - Circuit de Catalunya*		201.968	13,27
LÚDIC / LEISURE			
Festes de la Mercè		2.248.363	28,4
Macroconcerts 2005	10	215.396	-1,2
Festival Sònar		89.349	4,5

* Espectadors de divendres a diumenge / Spectators from Friday to Sunday / Espectadores de viernes a domingo

Font / Source: Estudis i Qualitat - Institut de Cultura

Estadi Camp Nou - FC Barcelona



Torneig Conde de Godó



Gran Premi d'Espanya de Formula 1



7

DADES ECONÒMIQUES

Economic data

Datos económicos



DESPESA DEL TURISTA INTERNACIONAL AMB TARGETA VISA I MASTERCARD*. SECTORS 2005

International tourist spending with VISA and Mastercard. Sections 2005

Gasto del turista internacional con tarjeta VISA y Mastercard. Sectores 2005

	Import	% s/total	Incr.05/04
Comerç	314.923.379	38,3	6,6
Hosteleria	217.611.571	26,5	32,3
Transports	117.909.643	14,3	68,2
Restauració	89.417.682	10,9	20,9
Oci / Cultura	25.737.991	3,1	21,2
Serveis	22.941.330	2,8	13,4
Altres	33.281.847	4,0	71,5
TOTAL	821.823.441	100	23,67

* No inclou targetes canalitzades a través del grup 4B
Cards canalized through 4B are not included
No incluye tarjetas canalizadas a través del grupo 4B

Font / Source: Caixa de Catalunya

DESPESA DEL TURISTA INTERNACIONAL GENERADA AMB TARGETA VISA I MASTERCARD*. NACIONALITATS

International tourist spending with VISA and Mastercard

Gasto del turista internacional generado con tarjeta VISA y Mastercard

País	Import OPE.	% sobre total	% Ince. any anterior
França - France	137.556.221,65	16,7	26,4
Regne Unit - United Kingdom	124.711.736,03	15,2	5,6
Estats Units - United States	94.007.605,78	11,4	11,7
Itàlia - Italy	69.358.892,76	8,4	51,7
Alemanya - Germany	63.429.582,71	7,7	23,5
Països Baixos - Netherlands	34.034.821,21	4,1	23,2
Suïssa - Switzerland	27.732.246,44	3,4	9,5
Bèlgica - Belgium	24.708.599,37	3,0	40,5
Andorra - Andorra	21.097.423,44	2,6	13,5
Japó - Japan	19.134.889,38	2,3	31,7
Portugal - Portugal	18.041.563,26	2,2	30,9
Suècia - Sweden	15.568.760,07	1,9	48,0
Irlanda - Ireland	12.411.052,64	1,5	32,2
Noruega - Norway	11.806.790,65	1,4	5,1
Mèxic - Mexico	11.517.126,71	1,4	34,5
Dinamarca - Denmark	9.775.271,29	1,2	18,2
Canadà - Canada	9.141.012,33	1,1	31,0
Rússia - Rusia	8.352.478,76	1,0	51,6
Brasil - Brazil	8.314.453,03	1,0	97,5
Austràlia - Australia	8.262.074,80	1,0	20,9
TOTAL 20 Primers	728.962.602,31	88,7	22,1
TOTAL	821.823.441,36	100,0	23,7

* No inclou targetes canalitzades a través del grup 4B
Cards canalized through 4B are not included
No incluye tarjetas canalizadas a través del grupo 4B

DESPESA DEL TURISTA INTERNACIONAL GENERADA AMB TARGETA DE CRÈDIT*. PROVINCIES 2005

International tourist spending with credit cards. Provinces 2005
Gasto del turista internacional generado con tarjeta de crédito.
Provincias 2005

Província	Import OPE.	% sobre total	% Incre. any anterior
Barcelona	821.823.441,36	18,5	23,7
Madrid	558.777.902,70	12,6	22,3
Màlaga	484.212.373,43	10,9	7,8
Girona	409.323.147,67	9,2	22,9
Illes Balears	408.942.950,73	9,2	10,0
Alacant	322.689.374,90	7,3	2,2
Tenerife	192.433.939,01	4,3	0,6
Gran Canària	177.171.894,18	4,0	-0,1
Lleida	117.263.445,99	2,6	28,3
Tarragona	116.089.843,48	2,6	10,8
Total Catalunya**	1.464.499.878,50	33,00	22,7
Total 10 primer / Top ten	3.608.728.313,45	81,31	14,3
Total Estat espanyol	4.437.928.118,17	100,0	13,4

* No inclou targetes canalitzades a través del grup 4B

Cards canalized through 4B are not included

No incluye tarjetas canalizadas a través del grupo 4B

** Barcelona, Girona, Tarragona, Lleida

Font / Source: Caixa de Catalunya

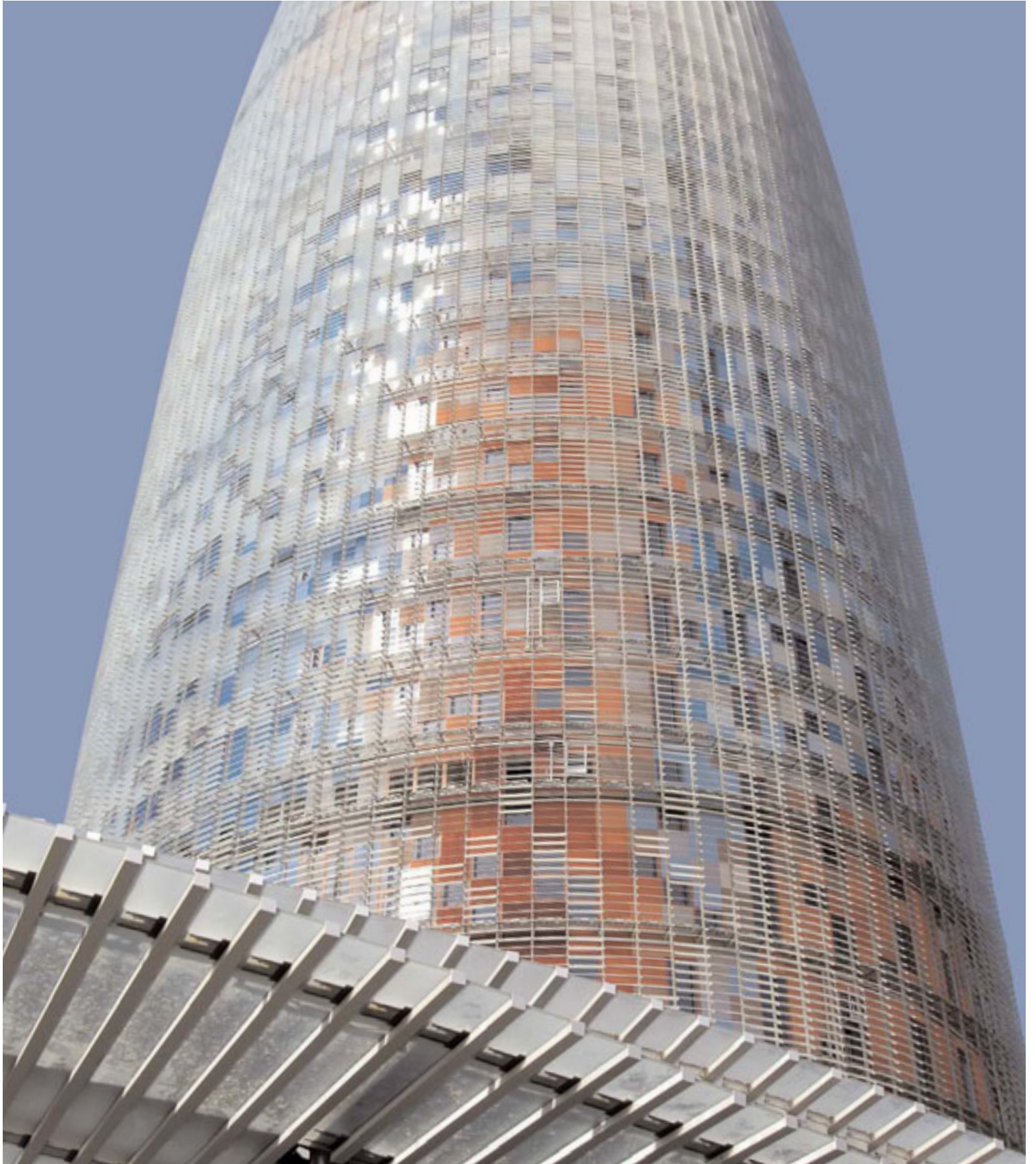
Botiga del passeig de Gràcia





8

POSICIONAMENT INTERNACIONAL
International positioning
Posicionamiento internacional



CIUTATS EUROPEES AMB MÉS TURISTES

European cities with more tourists / Ciudades europeas con más turistas

Ciutat	2000	2001	2002	2003	2004	% var. 00-04
Londres	31.645.000	28.352.000	27.703.000	26.000.000	27.000.000	-14,68
París	14.815.350	14.662.120	14.833.739	13.974.688	15.192.557	2,55
Roma	6.291.888	6.389.882	6.085.601	5.937.234	-	-
Berlín	5.006.235	4.929.578	4.452.871	4.489.916	6.159.967	23,05
Madrid	4.932.352	4.705.354	4.882.324	4.786.123	5.320.064	7,86
Barcelona	3.643.562	3.929.188	4.233.243	4.409.087	5.086.687	39,61
Dublín	4.282.000	4.255.000	4.350.000	4.508.000	4.848.000	13,22
Viena	4.014.450	4.117.000	4.084.000	3.900.000	4.192.000	4,42
Praga	3.265.719	3.249.926	3.516.459	3.651.060	3.898.220	19,37
Amsterdam	4.015.000	2.921.402	2.500.571	3.024.650	3.863.989	-3,76

CIUTATS EUROPEES AMB MÉS PERNOCTACIONS

European cities with more overnights / Ciudades europeas con más pernoctaciones

Ciutat	2000	2001	2002	2003	2004	% var. 00-04
Londres	124.440.000	115.861.000	110.802.000	111.700.000	119.900.000	-3,65
París	33.546.678	32.988.303	32.984.231	30.879.656	31.577.813	-5,87
Dublín	16.898.000	19.068.000	18.634.000	20.585.000	20.441.000	20,97
Roma	14.781.281	15.030.240	14.655.947	14.466.045	15.171.492	2,64
Berlín	11.412.925	11.345.295	11.015.564	11.329.459	14.454.920	26,65
Barcelona	9.275.980	9.554.559	10.366.173	10.627.190	11.611.738	25,18
Madrid	11.324.240	10.706.766	10.862.314	10.379.552	11.277.146	-0,42
Praga	-	8.149.150	6.824.268	8.424.567	10.666.629	-
Viena	7.704.331	7.671.583	8.179.126	8.523.726	9.081.869	17,88
Amsterdam	7.765.400	8.070.000	8.023.000	7.474.000	7.925.000	2,06

Ciutat	Total Pernoctacions		Pernoctacions internacionals	
	2004		2004	%
Praga	10.666.629		9.796.723	91,8
Amsterdam	7.925.000		7.037.000	88,8
Dublín	20.441.000		17.803.000	87,1
Viena	9.081.869		7.482.302	82,4
Londres	119.000.000		90.200.000	75,8
Barcelona	10.148.238		7.323.888	72,2
Roma	15.171.492		10.168.686	67,0
París	31.577.813		20.524.828	65,0
Madrid	11.277.146		5.512.330	48,9
Berlín	13.896.360		3.356.891	24,2

Tipus de dada

Barcelona, Berlín, Praga, Roma - Turistes i pernoctacions en totes les formes d'allotjament

Tourists/overnights in all forms of accommodation

Turistas/pernoctaciones en todas las formas de alojamiento

Amsterdam, París - Turistes i pernoctacions en hotels i similars

Tourists/overnights in hotels and similar establishments

Turistas/pernoctaciones en hoteles y similares

Madrid - Turistes i pernoctacions en totes les formes d'allotjament a l'àrea metropolitana

Tourists/overnights in all forms of accommodation in greater city area

Turistas/pernoctaciones en todas las formas de alojamiento en el área metropolitana

Dublín, Londres - Turistes i pernoctacions en totes les formes d'allotjament (inclòs VFR) a l'àrea metropolitana

Tourists/overnights in all forms of accommodation (includ. VFR) in greater city area

Turistas/pernoctaciones en todas las formas de alojamiento (incl. VFR) en el área metropolitana

Font: European Cities Tourism ECT

9

PRODUCTES I SERVEIS DE TURISME DE BARCELONA

Turisme de Barcelona products & services

Productos y servicios de Turisme de Barcelona



PRODUCTES

Products/Productos

	2004	2005	% var.
Barcelona Bus Turístic (1)	1.442.952	1.632.933	13,2
Barcelona Card	80.951	100.853	24,6
Barcelona Pass	20.634	22.416	8,6
Barcelona Walking Tours (2)	6.377	21.441	236,2
Mirador de Colom (3)	152.509	169.452	11,1
Ciclobus (4)	4.336	3.847	-11,3

SERVEIS

Services/Servicios

	2004	2005	% var.
Oficines d'informació	1.727.433	1.626.807	-5,8
www.barcelonaturisme.com (5)	9.731.757	18.758.655	92,8

(1) Promoció especial. Al comprar 1 bitllet del BTT hi ha descomptes pels Walking tours Picasso i Gòtic.

Ruta Fòrum en funcionament del 18/3/05 al 30/9/05

(2) Dues noves rutes: Modernisme i Gourmet. Increment de les visites guiades en anglès.

(3) Entrada combinada Colom - Torre de Collserola

(4) De gener a juny només funciona el cap de setmana.

(5) Pàgines visualitzades.

Barcelona Walking Tours



Les Estadístiques de Turisme 2005 recullen, principalment, els resultats de les enquestes que Turisme de Barcelona efectua bimestralment al llarg de tot l'any als directors d'una mostra elevada d'hotels de la ciutat i a clients que s'allotgen en aquests establiments.

La metodologia que ha servit de base per a la realització de l'enquesta i obtenció dels resultats finals ha estat similar a l'emprada en anteriors exercicis, consistent en la realització de dos tipus diferents d'enquesta -directors i clients d'hotels-, amb les següents característiques:

a) Enquesta a directores d'hotel.

Univers: Establiments hotelers de Barcelona ciutat, considerant l'oferta un mes abans de començar cada període.

Mostra: Mínim de 91 hotels (base mensual).

Errades suportades (amb $p=q=50\%$ i un interval de confiança del 95,5%):
 Bimestral: $\pm 8\%$
 Anual: $\pm 7,7\%$

Tipus d'enquesta: Per fax amb seguiment telefònic.

Periodicitat: Mensual

Distribució de la mostra: Afixació proporcional al nombre de places per categoria.

Distribució temporal: Primera quinzena posterior al bimestre de referència.

b) Enquesta a clients d'hotel.

Univers: Tots els clients allotjats als hotels de Barcelona.

Mostra: 3.000 qüestionaris anuals, és a dir 500 qüestionaris bimensuals. S'han efectuat 250 enquestes mensuals addicionals per algunes variables clau com són: sexe, edat, professió, nacionalitat, procedència, motivació, motiu elecció i estada en nits.

Errades suportades (amb $p=q=50\%$ i un interval de confiança del 95,5%):

Bimestral: $\pm 3,7\%$
 Anual: $\pm 1,5\%$

Periodicitat: Bimestral.

Mostreig: Aleatori estratificat, en base a la variable "categoria" (D'1* a 5*)

Distribució de la mostra: Afixació proporcional entre les diferents categories.

Distribució temporal: Laborables i festius de totes les setmanes del bimestre.

La realització de l'enquesta i, per tant, l'obtenció dels resultats ara presentats ha estat possible gràcies a la col·laboració d'un bon nombre d'hotels de la ciutat, i d'un també nombrós volum de turistes, sense els quals no hagués estat possible la publicació d'aquest informe. A tots ells moltes gràcies.

The Tourism Statistics 2005 refers to the results of the bimonthly surveys conducted by Turisme de Barcelona throughout the year to the managers of a large number of hotels in the city and the customers accommodated in them.

The methodology which has served as a basis for carrying out this survey and obtaining the final results has been similar to the one in previous years and consists of two different kind of surveys -hotel managers and customers-, with the following characteristics:

a) Surveys on hotel managers.

Universe: Hotels in Barcelona, with the offer being considered a month before each period begins.

Sample: 91 hotels minimum.

Error margins permitted: (with $p=q=50\%$ and a confidence level of 95.5%):
 Every two months: $+ 8\%$
 Annually: $+ 7,7\%$

Type of survey: Per fax and telephone.

Frequency: Monthly.

Distribution of the sample: Affixed in proportion to the number of places per category.

Seasonal distribution: First fortnight following the period referred to.

b) Survey on hotel customers.

Universe: All customers staying in Barcelona hotels.

Sample: 3000 questionnaires per year, that is 500 questionnaires every two months. On addition 250 surveys every two months have been made taking into consideration very important facts such as: sex, profession, nationality, motivation, reason for choosing, and average stay in nights.

Error margins permitted: (with $p=q=50\%$ and a confidence level of 95.5%):
 Every two months: $+ 3.7\%$
 Annually: $+ 1.5\%$

Frequency: Every two months.

Sampling: Stratified random, based on the "category" variable (From 1* to 5*)

Distribution of the sample: Affixed proportionally among different categories.

Seasonal distribution: Working days and holidays of all weeks in the period.

It must be stressed that the results and the survey itself have been conducted thanks to the collaboration of a large number of the city's hotels, and tourists, without them the publication of this report would had not been possible. Thanks to all of them.

Las Estadísticas de Turismo 2005 recogen, principalmente, los resultados de las encuestas que Turisme de Barcelona efectúa bimestralmente a lo largo de todo el año a los directores de una muestra elevada de hoteles de la ciudad y a clientes que se alojan en estos establecimientos.

La metodología que ha servido de base para la realización de la encuesta y obtención de los resultados finales ha sido similar a la empleada en anteriores ejercicios, consistente en la realización de dos tipos distintos de encuesta -directores y clientes de hoteles- con las siguientes características:

a) Encuesta a directores de hotel.

Universo: Establecimientos hoteleros de Barcelona ciudad, considerando la oferta un mes antes de comenzar cada período.

Muestra: Mínimo de 91 hoteles (base mensual).

Errores soportados (con $p=q=50\%$ y un intervalo de confianza del 95,5%):

Bimestral: $\pm 8\%$
 Anual: $\pm 7,7\%$

Tipo de encuesta: Por fax con seguimiento telefónico.

Periodicidad: Mensual

Distribución de la muestra: Afijación proporcional al número de plazas por categoría.

Distribución temporal: Primera quincena posterior al bimestre de referencia.

b) Encuesta a clientes de hotel.

Universo: Todos los clientes alojados en los hoteles de Barcelona.

Muestra: 3.000 cuestionarios anuales, es decir 500 cuestionarios mensuales. Se han efectuado 250 encuestas bimensuales adicionales para algunas variables claves como: sexo, edad, profesión, nacionalidad, procedencia, motivación, motivo elección y duración de estancia en noches.

Errores soportados (con $p=q=50\%$ y un intervalo de confianza del 95,5%):

Bimestral: $\pm 3,7\%$
 Anual: $\pm 1,5\%$

Periodicidad: Bimestral.

Muestreo: Aleatorio estratificado, en base a la variable "categoria" (de 1* a 5*)

Distribución de la muestra: Afijación proporcional entre las diferentes categorías.

Distribución temporal: Laborables y festivos de todas las semanas del bimestre.

La realización de la encuesta y, por tanto, la obtención de los resultados ahora presentados ha sido posible gracias a la colaboración de un buen número de hoteles de la ciudad y también de un numeroso volumen de turistas, sin los cuales no hubiese sido posible la publicación de este informe. A todos ellos muchas gracias.

Fotografies / Photographies / *Fotografías*

Coberta / cover / *cubierta*:

Sala Hipòstila, Park Güell. Imatge i Producció
Editorial-Ajuntament de Barcelona

Interior / inside:

D. Armentano, R. Bofill, CCIB, Circuit
de Catalunya, Derby Hotels, J. Domingo,
Espai d'Imatge, C. Esteban, FC Barcelona,
Fira de Barcelona, Hilton Hotels, Hoteles Center,
Imatge i Prod. Editorial. Ajuntament de Barcelona,
MACBA, B. Masters, Palau de la Música
Catalana, Poble Espanyol de Barcelona,
RC Tennis Barcelona, A. Rodríguez, Spain Stock,
P. Vivas/R. Pla (Triangle Postals).

Edita / Published by
Turisme de Barcelona

Disseny / Design
Postdata, disseny i comunicació

Dipòsit Legal
DL B: XXXXX



Ajuntament de Barcelona



Cambra de Comerç de Barcelona