

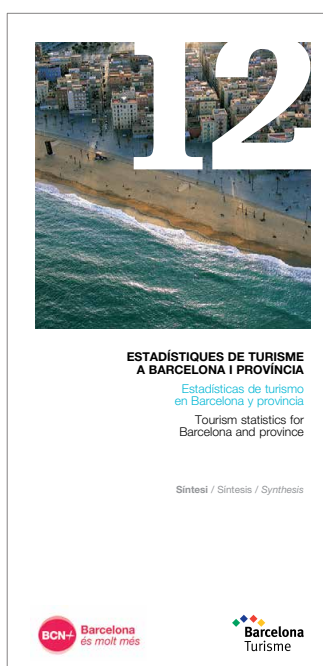
2012



Turisme de Barcelona és l'entitat de promoció turística de la ciutat de Barcelona, creada el 1993 per l'Ajuntament de Barcelona i la Cambra de Comerç de Barcelona. Treballa per captar activitat turística cap a la ciutat i generar així riquesa per al conjunt de la societat catalana. Compta amb la col·laboració directa de més de 800 empreses del sector, els "membres" de Turisme de Barcelona, que aporten finançament i *know-how* al consorci.

Turisme de Barcelona es la entidad de promoción turística de la ciudad de Barcelona, creada el 1993 por el Ayuntamiento de Barcelona y la Cámara de Comercio de Barcelona. Trabaja para captar actividad turística hacia la ciudad y generar así riqueza para el conjunto de la sociedad catalana. Cuenta con la colaboración directa de más de 800 empresas del sector, los "miembros" de Turisme de Barcelona, que aportan financiación y *know-how* al consorcio.

Turisme de Barcelona is the organisation responsible for promoting Barcelona as a tourist destination. It was founded in 1993 by Barcelona City Council and the Barcelona Chamber of Commerce. It works to attract tourists to the city and in this way generate wealth for Catalan society as a whole. It is helped in this endeavour by more than 800 direct associates in the form of businesses from the sector, the "members" of Turisme de Barcelona, which provide the consortium with funding and know-how.



Estadístiques de turisme a Barcelona i província

Estadísticas de turismo en Barcelona y provincia

Tourism statistics for Barcelona and province

Des de 1989, Turisme de Barcelona elabora aquesta publicació amb les principals dades estadístiques de l'activitat turística a la ciutat de Barcelona. Turisme de Barcelona i la Diputació de Barcelona elaboren aquesta publicació de manera conjunta per segon any consecutiu, que recull les principals dades estadístiques de l'activitat turística a la ciutat de Barcelona i la província.

Desde 1989, Turisme de Barcelona elabora esta publicación con los principales datos estadísticos de la actividad turística en la ciudad de Barcelona. Turisme de Barcelona y la Diputació de Barcelona elaboran esta publicación de manera conjunta por segundo año consecutivo, que recoge los principales datos estadísticos de la actividad turística en la ciudad de Barcelona y la provincia.

Since 1989, Turisme de Barcelona produces this report which contains the most important statistical data relating to tourism in the city of Barcelona. Turisme de Barcelona and Diputació de Barcelona (Barcelona Provincial Council) have drawn up this report together for the second consecutive year. It contains the most important statistical data relating to tourism in both the city and the province of Barcelona.

Índex

Índice

Index

1 Informació general sobre Barcelona	pàg 4
Información general sobre Barcelona / General information about Barcelona	
1.1 Geografia i població	
1.2 Principals indicadors econòmics	
2 Activitat turística (demanda)	pàg 5
Actividad turística / Tourism Activity	
2.1 Turistes i pernoctacions en hotels	
2.2 Ocupació i estada mitjana en hotels	
2.3 Pensions i apartaments turístics	
2.4 Aeroport, Port (creuers) i AVE	
3 Oferta d'allotjament	pàg 12
Oferta de alojamiento / Accommodation available	
3.1 Oferta hotelera	
3.2 Oferta d'altres tipus d'allotjament	
3.3 Plànol d'hotels	
4 Perfil del turista en hotel	pàg 16
Perfil del turista en hotel / Profile of tourist staying in a hotel	
4.1 Característiques generals	
4.2 Nacionalitats	
4.3 Motiu de viatge	
5 Turisme de reunions	pàg 24
Turismo de reuniones / Meetings tourism	
5.1 Congressos, convencions i incentius	
5.2 Activitat firal	
6 Cultura i lleure	pàg 26
Cultura y ocio / Culture and leisure	
7 Productes, serveis i membres de Turisme de Barcelona	pàg 30
Productos, servicios y miembros de Turisme de Barcelona / Products, services and members of Turisme de Barcelona	
7.1 Productes	
7.2 Serveis	
7.2 Membres	
8 Valoració de Barcelona dels turistes en hotel	pàg 32
Valoración de Barcelona de los turistas en hotel / Evaluation of Barcelona of tourists in hotel	
9 Despesa internacional	pàg 34
Gasto internacional / International spending	
9.1 Targeta de crèdit	
9.2 Devolució de l'IVA a extracomunitaris	
10 Posicionament internacional	pàg 36
Posicionamiento internacional / Position worldwide	
11 L'entorn de Barcelona	pàg 38
El entorno de Barcelona / The area around Barcelona	
11.1 Demanda i oferta d'allotjament a la província de Barcelona	
11.2 Perfil del turista a la província de Barcelona	
12 Enquesta d'opinió als barcelonins	pàg 41
Encuesta de opinión a los barceloneses / Opinion poll of Barcelona citizens	
13 Metodologia	pàg 42
Metodología / Methodology	

1

Informació general sobre Barcelona

Información general sobre Barcelona
General information about Barcelona

1.1

Geografia i població

Geografía y población / Geography and population

Latitud de Barcelona (Observatori Fabra)

Latitud de Barcelona

Latitude of Barcelona 41° 25' 10" N

Longitud (Observatori Fabra)

Longitud

Longitude 02° 07' 31" E. Greenwich

Altitud (Ajuntament)

Altitud (Ayuntamiento)

Altitude (City Hall) 13 m

Longitud de platges

Longitud de playas

Total length of beaches 4,58 Km

Districtes

Districts

Districts

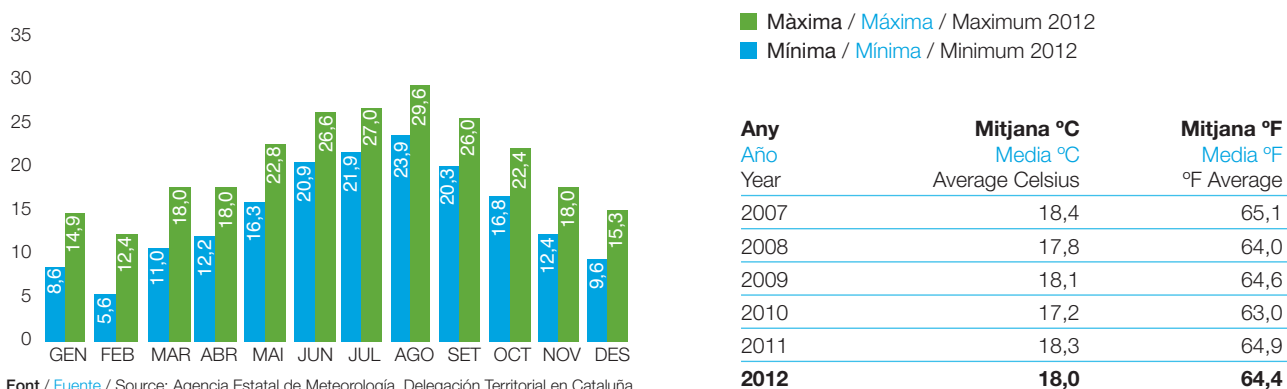
	Superfície Area Km ²	Població Population 2012	% pobl % pop.	Densitat Density Hab/Km ²
1. Ciutat Vella	4,5	104.442	6,4	23.209
2. Eixample	7,5	265.828	16,4	35.444
3. Sants-Montjuïc	21,5	184.072	11,4	8.561
4. Les Corts	6,0	82.420	5,1	13.737
5. Sarrià-Sant Gervasi	20,1	145.391	9,0	7.233
6. Gràcia	4,2	121.926	7,5	29.030
7. Horta-Guinardó	12,0	169.107	10,4	14.092
8. Nou Barris	8,0	167.419	10,3	20.927
9. Sant Andreu	6,8	147.453	9,1	21.684
10. Sant Martí	10,8	232.885	14,4	21.563
Barcelona	101,4	1.620.943	100,0	15.986

Font / Fuente / Source: Idescat (Institut d'Estadística de Catalunya).

Temperatures en °C

Temperaturas en °C

Temperatures in Celsius



Font / Fuente / Source: Agencia Estatal de Meteorología. Delegación Territorial en Cataluña.

1.2

Principals indicadors econòmics

Principales indicadores económicos / Principal economic indicators

PIB Barcelona (2008) / GDP Barcelona (2008)	64.521 milions €
PIB pm per habitant (2008) / GDP per capita (2008)	39,9 milers €
Pes del PIB de Barcelona/Catalunya (2008)	30,7%
Afiliats a la Seguretat Social (IV trim. 2012)	969.093

Font: elaboració pròpia a partir de dades de l'Idescat i el Departament de Treball de la Generalitat de Catalunya facilitades per l'Ajuntament de Barcelona.
Fuente: elaboración propia a partir de datos del Idescat y el Departamento de Trabajo de la Generalitat de Catalunya facilitadas por el Ayuntamiento de Barcelona.
Source: own elaboration based on data from Idescat and Department of Labour of Generalitat de Catalunya provided by the Barcelona City Council.

2

Activitat turística (demanda)

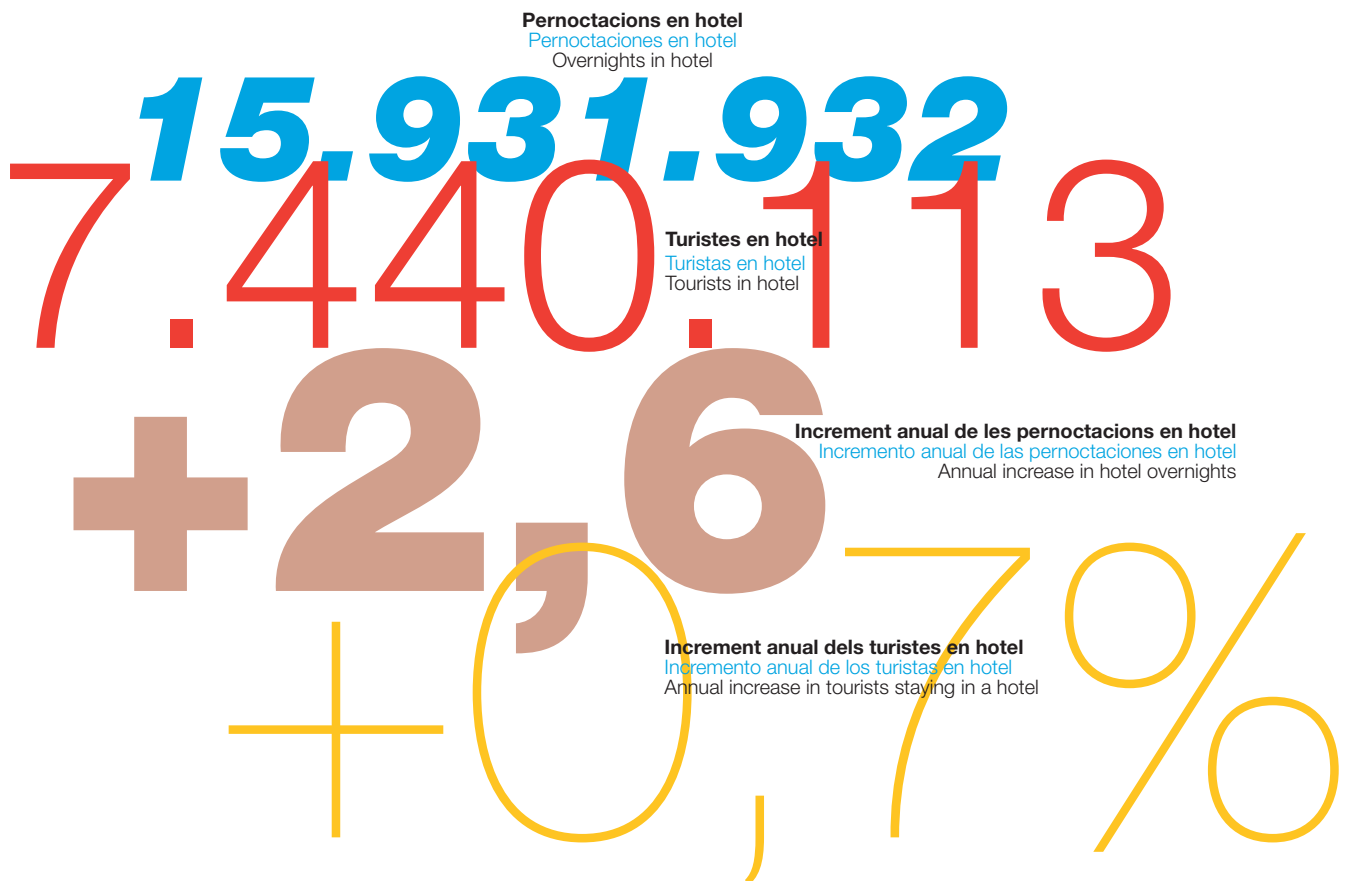
Actividad turística

Tourism activity

Malgrat les dificultats i la creixent competència d'altres marques, el turisme a Barcelona experimenta una evolució a l'alça, especialment en pernотacions, que se situen al llindar dels 16 milions de nits facturades, amb un creixement anual del 2,6%. Es tracta d'una injecció de més de 400.000 pernотacions suplementàries durant aquest exercici. I amb una xifra de turisme superior a la de l'any anterior, que ja havia estat el millor de la història, gairebé 7,5 milions de turistes, amb un increment en aquest cas del 0,7%. L'ocupació hotelera es manté com a acurat termòmetre de l'activitat turística a la ciutat, que ha de cavalcar damunt del creixement del parc d'allotjament.

A pesar de las dificultades y la creciente competencia de otras marcas, el turismo en Barcelona experimenta una evolución al alza, especialmente en pernотaciones, que se sitúan en el umbral de los 16 millones de noches facturadas, con un crecimiento anual del 2,6%. Se trata de una inyección de más de 400.000 pernотaciones suplementarias durante este ejercicio. Y con una cifra de turismo superior a la del año anterior, que ya había estado el mejor de la historia, casi 7,5 millones de turistas, y un incremento en este caso del 0,7%. La ocupación hotelera se mantiene como un cuidadoso termómetro de la actividad turística en la ciudad, que cabalga con el crecimiento del parque de alojamiento.

Despite the difficulties and increasing competition from other brands, tourism in Barcelona showed an upward trend, especially in overnights, which totalled nearly 16 million nights billed. This represented annual growth of 2.6%, with more than 400,000 additional overnights compared with the previous year. The number of tourists rose to nearly 7.5 million, an increase of 0.7% on the previous year, which had been the best ever. Hotel occupancy remains an accurate barometer of tourist activity in the city, which has been boosted by the growth in accommodation options available.



2.1

Turistes i pernoctacions en hotels

Turistas y pernoctaciones en hoteles / Hotel tourists and overnights

Turistes

Turistas

Tourists

	1990	2000	2005	2010	2011	2012	% Var. 12/11
	1.732.902	3.141.162	5.656.848	7.133.524	7.390.777	7.440.113	0,7

Pernoctacions

Pernoctaciones

Overnights

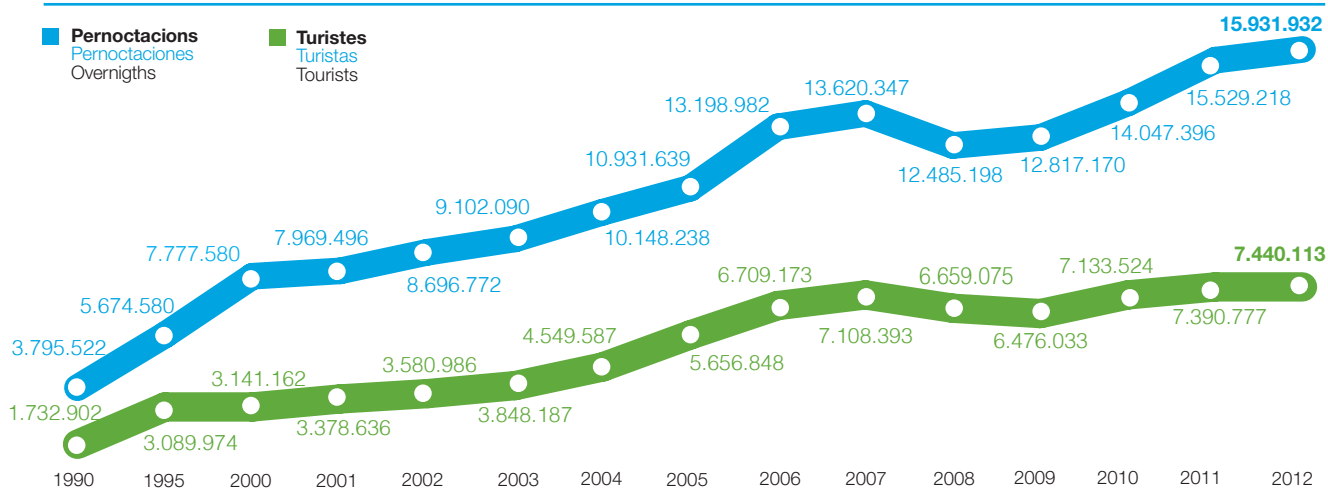
	1990	2000	2005	2010	2011	2012	% Var. 12/11
	3.795.522	7.777.580	10.931.639	14.047.396	15.529.218	15.931.932	2,6

Font / Fuente / Source: "Enquesta al sector hotelier". Gremi d'Hotels de Barcelona per a / para / for Turisme de Barcelona. Cegos **tractament de les dades** / **tratamiento de los datos** / data processing (2010 - 2012).

Turistes i pernoctacions. Evolució

Turistas y pernoctaciones. Evolución

Tourists and overnights. Evolution



Font / Fuente / Source: "Enquesta al sector hotelier". Gremi d'Hotels de Barcelona per a / para / for Turisme de Barcelona. Cegos **tractament de les dades** / **tratamiento de los datos** / data processing (2010 - 2012).

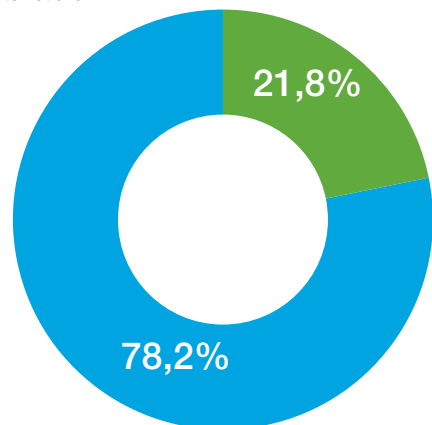
Turistes segons procedència (%)

Turistas según procedencia (%)

Tourists by origin (%)

2012

■ Estat espanyol / Spain
■ Internacional / International



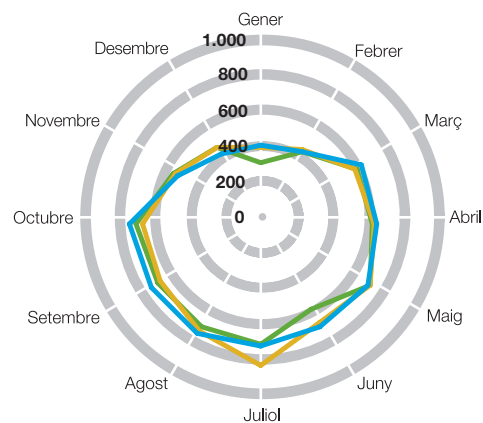
Font / Fuente / Source: Elaboració pròpia a partir de dades de Idescat i l'Enquesta d'ocupació hotelera de l'INE. / Elaboración propia a partir de datos del Idescat y de la Encuesta de Ocupación hotelera del INE. / Own elaboration based on data from Idescat and the INE.

Estacionalitat dels turistes (en milers)

Estacionalidad de los turistas (en miles)

Seasonality of tourists (thousands)

■ 2010
■ 2011
■ 2012



Font / Fuente / Source: "Enquesta al sector hotelier". Gremi d'Hotels de Barcelona per a / para / for Turisme de Barcelona. Cegos **tractament de les dades** / **tratamiento de los datos** / data processing (2010 - 2012).

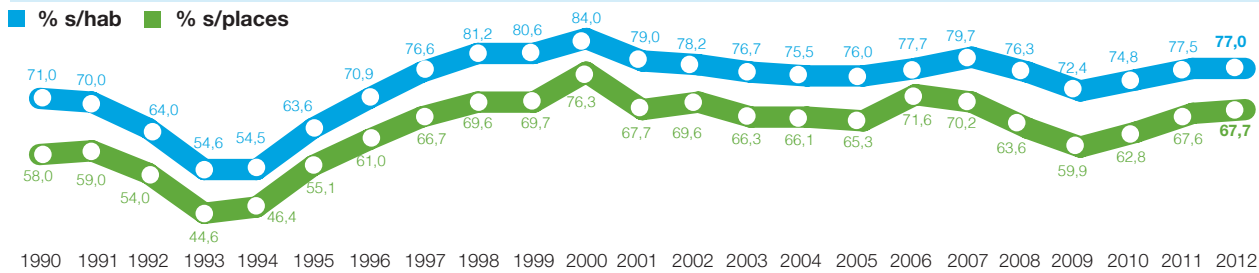
2.2

Ocupació i estada mitjana en hotels

Ocupación y estancia media en hoteles / Occupancy and average stay in hotels

Ocupació sobre habitacions i places (%)

Ocupación en habitaciones y plazas (%) / Room and bed occupancy (%)



Font / Fuente / Source: "Encuesta al sector hotelero". Gremi d'Hotels de Barcelona i / y / and Turisme de Barcelona. Cegos tractament de les dades / tratamiento de los datos / data processing (2010 - 2012).

Ocupació sobre habitacions i places per categoria (%)

Ocupación sobre habitaciones y plazas por categoría (%)

Room and bed occupancy by category (%)

2012

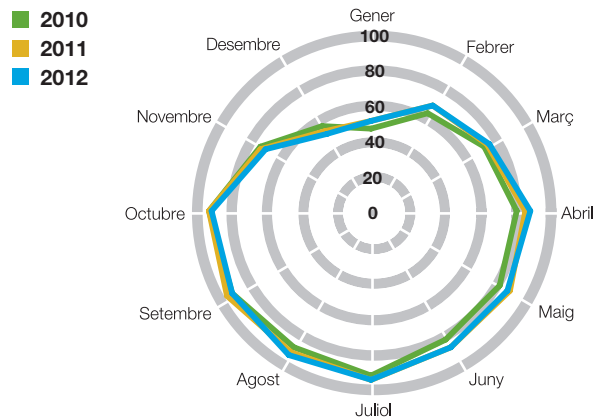
Categoria	Habitacions	Places
Categoría	Habitaciones	Plazas
Category	Rooms	Beds
5*	71,9	61,7
4*	77,9	66,7
3*	78,4	72,5
2*	77,6	71,4
1*	75,3	67,3
TOTAL	77,0	67,7

Font / Fuente / Source: "Encuesta al sector hotelero". Gremi d'Hotels de Barcelona i / y / and Turisme de Barcelona. Cegos tractament de les dades / tratamiento de los datos / data processing (2010 - 2012).

Estacionalitat de l'ocupació hotelera (habitacions) (%)

Estacionalidad de la ocupación hotelera (habitaciones) (%)

Seasonality of hotel occupancy (rooms) (%)



Estada mitjana en hotels

Estancia media en hoteles / Average hotel stay

Nits / Noches / Nights	1990	2000	2005	2010	2011	2012
	2,19	2,48	1,93	1,97	2,10	2,14

Estada mitjana en hotels per categoria

Estancia media en hoteles por categoría

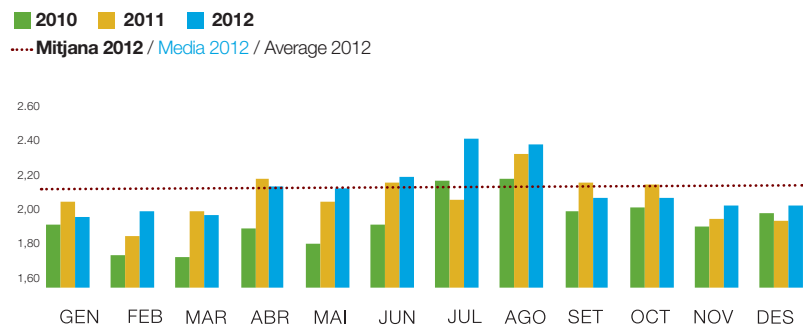
Average hotel stay by category

Categoria / Categoría / Category	2012
5*	2,02
4*	2,21
3*	2,19
2*	1,94
1*	1,73
TOTAL	2,14

Estacionalitat de l'estada mitjana

Estacionalidad de la estancia media

Seasonality of average stay



Font / Fuente / Source: "Encuesta al sector hotelero". Gremi d'Hotels de Barcelona per a / para / for Turisme de Barcelona. Cegos tractament de les dades / tratamiento de los datos / data processing (2010 - 2012).

2.3

Pensions i apartaments turístics'

Pensiones y apartamentos turísticos / Boarding houses and tourist apartments

Pensions / Pensiones / Boarding houses

	2008	2009	2010	2011	2012	% Var. 12/11
Turistes / Turistas / Tourists	513.500	431.300	392.527	386.367	354.078	-8,4
Pernoctacions / Pernoctaciones / Overnights	1.200.600	1.010.500	962.519	970.150	890.994	-8,2

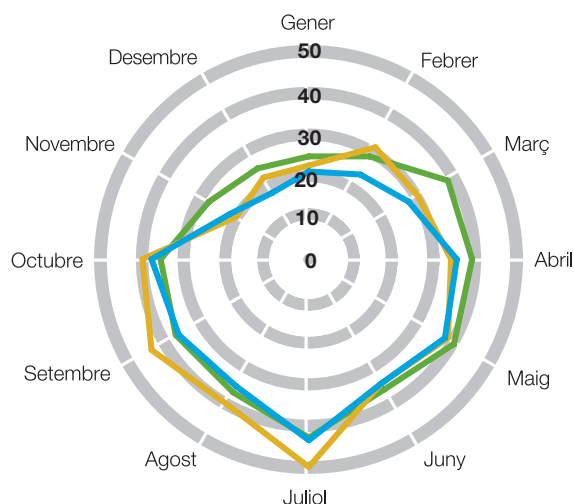
Estacionalitat dels turistes en pensions

Estacionalidad de los turistas en pensiones

Seasonality of tourists in boarding houses

En milers / en mies / thousands

■ 2010
■ 2011
■ 2012

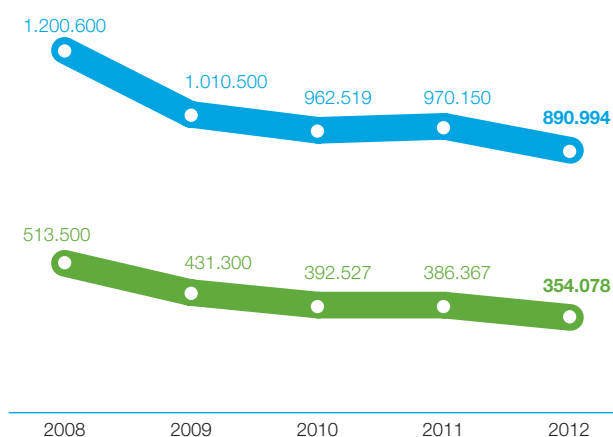


Evolució del nombre de turistes en pensions

Evolución del número de turistas en pensiones

Evolution of the number of tourists in boarding houses

■ Turistes / Turistas / Tourists
■ Pernoctacions / Pernoctaciones / Overnights



Ocupació sobre habitacions en pensions

Ocupación sobre habitaciones en pensiones

Room occupancy rate in boarding houses

	2010	2011	2012
Pensions de 3 i 2 estrelles Pensiones de 3 y 2 estrellas / 3 and 2 star boarding houses	52,3	54,9	50,6

Estada mitjana en pensions

Estancia media en pensiones

Average stay in boarding houses

	2008	2009	2010	2011	2012
Nits / Noches / Nights	2,34	2,34	2,45	2,51	2,52

Font: elaboració pròpia a partir de dades de Idescat i l'Enquesta d'ocupació hotelera de l'INE.

Fuente: elaboración propia a partir de datos del Idescat y de la Encuesta de Ocupación hotelera del INE.

Source: own elaboration based on data from Idescat and the INE.

Apartaments turístics / Apartamentos turísticos / Tourist apartments

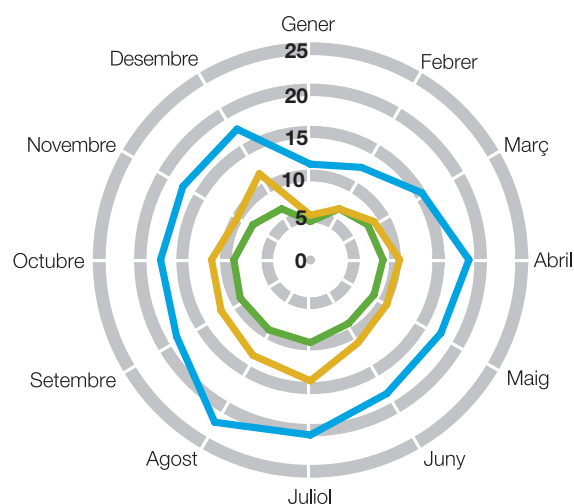
	2008	2009	2010	2011	2012	% Var. 12/11
Turistes / Turistas / Tourists	80.513	90.385	91.531	117.508	192.815	64,1
Pernoctacions / Pernoctaciones / Overnights	317.064	325.809	332.280	411.576	663.853	61,3

Estacionalitat dels turistes en apartaments turístics

Estacionalidad de los turistas en apartamentos turísticos
Seasonality of tourists in tourist apartments

En miers / en miles / thousands

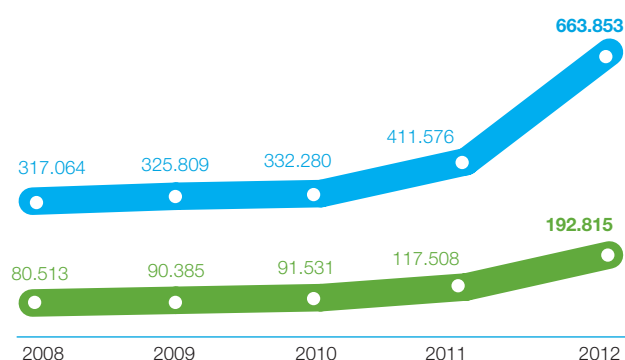
■ 2010
■ 2011
■ 2012



Nombre de turistes en apartaments turístics

Número de turistas en apartamentos turísticos
Number of tourists in tourist apartments

■ Pernoctacions / Pernoctaciones / Overnights
■ Turistes / Turistas / Tourists



Ocupació dels apartaments turístics

Ocupación de los apartamentos turísticos

Occupancy rate of tourists apartments

	2008	2009	2010	2011
Sobre apartaments / sobre apartamentos / based on apartments	68,2	62,1	60,6	60,9
Sobre places / sobre plazas / based on beds	46,0	40,9	41,5	39,1

Estada mitjana en apartaments turístics

Estancia media en apartamentos turísticos

Average stay in tourists apartments

	2008	2009	2010	2011	2012
Nits / Noches / Nights	3,94	3,60	3,63	3,50	3,44

Font: INE a partir de l'“Enquesta d'ocupació en apartaments turístics”. Nota: En el cas de Catalunya s'estudien les empreses explotadores (no els establiments) d'apartaments turístics. / Fuente: INE a partir de la “Encuesta de ocupación en apartamentos turísticos”. Nota: En el caso de Cataluña se estudian las empresas explotadoras (no los establecimientos) de apartamentos turísticos. / Source: INE based on the “Tourist Apartment Occupancy Survey”. N.B.: In the case of Catalonia, analysis is made of the companies operating the tourist apartments (not the apartments themselves).

2.4

Aeroport, Port (creuers) i AVE

Aeropuerto, Puerto (cruceros) y AVE / Airport, Port (cruises) and High-Speed Train

Excepcionalment, el segment dels creuers decreix un 9,4%, que es preveu subsanar amb vista a l'exercici vinent. En canvi, a l'Aeroport de Barcelona presenta un augment del 2,2% del nombre de passatgers, fins a superar els 35 milions.

Excepcionalmente, el segmento de los cruceros decrece un 9,4%, que se prevé subsanar con vistas al próximo ejercicio. En cambio, el Aeropuerto de Barcelona presenta un aumento del 2,2% del número de pasajeros, hasta superar los 35 millones.

Exceptionally, the cruise segment showed a decrease of 9.4%, a situation which is expected to improve in the following year. On the other hand, Barcelona Airport showed a 2.2% increase in passenger numbers to reach more than 35 million.

Aeroport / Aeropuerto / Airport

Aeroport de Barcelona

Aeropuerto de Barcelona

Barcelona Airport

	1990	2000	2005	2010	2011	2012	% Var. 12/11
Total passatgers	9.050.380	19.809.540	27.152.745	29.209.536	34.398.226	35.145.176	2,2
Estat espanyol*	5.506.309	6.281.897	8.872.967	8.562.700	9.553.993	8.892.875	-6,9
Internacional	3.544.071	9.524.425	13.690.034	17.574.674	21.714.703	23.679.269	9,0
Regular BCN-MAD	n.d.	4.003.218	4.589.744	3.072.162	3.129.530	2.573.032	-17,8

Font / Fuente / Source: AENA. 2012: dades provisionals / 2012: datos provisionales / 2012: provisional data.

*Resta d'Estat espanyol sense sumar els Regulars BCN-MAD. / Resto de España sin sumar los Regulares BCN-MAD. / Passengers from the rest of Spain not including Regular BCN-MAD passengers.

Altres aeroports

Otros Aeropuertos

Others Airports

	1990	2000	2005	2010	2011	2012	% Var. 12/11
Aeroport de Girona	426.470	651.402	3.533.564	4.863.954	3.007.977	2.844.682	-5,4
Aeroport de Reus	n.d.	728.221	1.382.257	1.419.851	1.362.683	937.446	-31,2

Font / Fuente / Source: AENA.

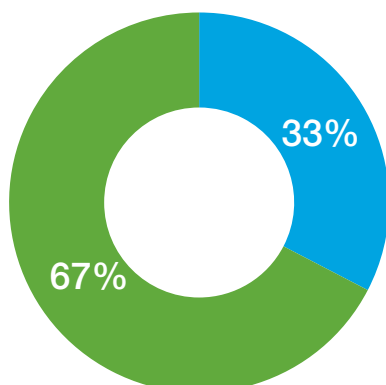
Passatgers Aeroport de Barcelona

Pasajeros Aeropuerto de Barcelona

Barcelona airport passengers

2012

- Estat espanyol
- Internacional



Font / Fuente / Source: AENA.

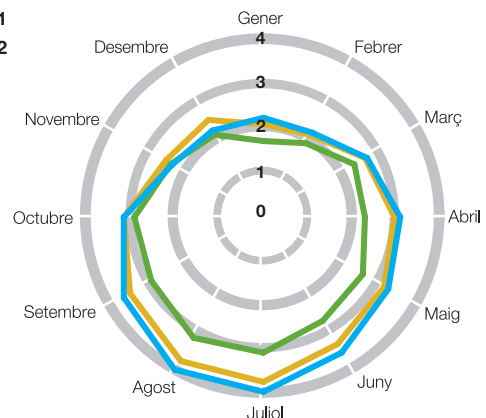
Estacionalitat dels passatgers de l'Aeroport de Barcelona

Estacionalidad de los pasajeros del Aeropuerto de Barcelona

Seasonality of Barcelona airport passengers

En milions / en millones / in millions

- 2010
- 2011
- 2012



Port de Barcelona / Puerto de Barcelona / Barcelona port

Creuers

Cruceros

Cruises

	1990	2000	2005	2010	2011	2012	% Var. 12/11
Passatgers / Pasajeros / Passengers	115.137	572.571	1.228.561	2.350.283	2.657.244	2.408.634	-9,4
Embarcament / Embarque / Boarding	n.d.	138.937	293.920	632.443	756.379	721.929	-4,6
Desembarcament / Desembarque / Disembarking	n.d.	145.159	289.853	633.170	743.155	716.454	-3,6
Trànsit / Tránsito / Transit	n.d.	288.475	644.788	1.084.670	1.157.710	970.251	-16,2
Creuers / Cruceros / Cruises	207	495	689	841	881	774	-12,1

Font / Fuente / Source: Port de Barcelona.

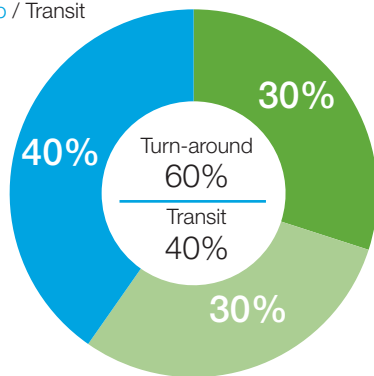
Creueristes

Crucерistas

Cruise passengers

2012

- Embarcament / Embarque / Boarding
- Desembarcament / Desembarque / Disembarking
- Trànsit / Tránsito / Transit



Font / Fuente / Source: Port de Barcelona.

Nacionalitat dels creueristes %

Nacionalidad de los cruceristas %

Nationality of cruise passengers %

2012

1. Estat espanyol / Spain	19,0
2. Estats Units / USA	17,0
3. Regne Unit / UK	14,0
4. Itàlia / Italy	10,0
5. Alemanya / Germany	7,0
6. França / France	5,0
7. Canadà / Canada	4,0
8. Sud Amèrica / Soth America	3,0
9. Antípodes / Antipodes	1,0
10. Extrem Orient / Far East	1,0
11. Resta d'Europa / Rest of Europe	9,0
12. Altres / Other countries	10,0

Font / Fuente / Source: Port de Barcelona.

Ferri

Ferry

Ferry

	1990	2000	2005	2010	2011	2012	% Var. 12/11
Total passatgers / Total pasajeros / Total passengers	n.d.	880.719	961.653	1.096.515	1.169.818	1.013.885	-13,3

Font / Fuente / Source: Port de Barcelona

Trajectes 2012 / Trayectos 2012 / Routes 2012: Trasmediterranea i Balearia: Palma de Mallorca, Eivissa i Menorca. Grimaldi Lines: Civitavecchia, Porto Torres, Livorno, Tànger. Grandi Navi Veloci: Gènova i Tànger.

AVE i trens internacionals / AVE y trenes internacionales / High-speed train and international trains

AVE

AVE

High-Speed Train

	2008*	2009	2010	2011	2012	% Var. 12/11
Viatgers / Viajeros / Travellers						
Barcelona-Madrid	2.001.724	2.674.039	2.562.633	2.492.415	2.688.615	7,9

Font / Fuente / Source: RENFE

Inclou ambdues direccions / Incluye ambas direcciones / Number of passengers in both directions. * 2008: 20/02 - 31/12

Trens internacionals

Trenes internacionales

International trains

	2007	2008	2009	2010	2011	2012	% Var. 12/11
Total viatgers / Total viajeros / Total travellers	221.879	199.996	193.481	194.595	167.400	150.112	-10,3

Font / Fuente / Source: ELIPSOS Trenhotel.

Nombre de viatgers en ambdós sentits / Número de viajeros en ambos sentidos / Number of passengers in both directions.

Trajectes / Trayectos / Routes: Joan Miró (Barcelona-París-Barcelona), Salvador Dalí (Barcelona-Milà-Barcelona), Pau Casals (Barcelona-Zúrich-Barcelona).

3

Oferta d'allotjament

Oferta de alojamiento
Accommodation available

3.1

Oferta hotelera

Oferta hotelera / Hotel capacity

Evolució de l'oferta hotelera

Evolución de la oferta hotelera

Evolution of hotel accommodation

	31/12/90	31/12/00	31/12/05	31/12/10	31/12/11	31/12/12	Var 12/11 (%)
Hotels / Hoteles / Hotels	118	187	268	328	339	352	3,8
Habitacions / Habitaciones / Rooms	10.265	16.561	25.355	31.776	32.447	33.362	2,8
Places / Plazas / Beds	18.569	31.338	49.235	61.942	63.528	65.100	2,5

Creixement de l'oferta hotelera de Barcelona 1990 - 2012

- 1) 1989 -1993: El "Pla d'hotels" i la iniciativa privada faciliten una taxa de creixement anual del nombre d'habitacions al voltant del 10% (unes 1.200 habitacions noves cada any).
- 2) 1994 -1998: després dels Jocs Olímpics, una breu crisi i l'inici de la consolidació de la ciutat com a destinació. Contenció del creixement en el 1,7% (al voltant de 250 habitacions a l'any).
- 3) 1999 - 2004: el desenvolupament urbanístic de la zona Fòrum i les infraestructures vinculades (CCIB, Auditori Fòrum), generen un gran creixement de la planta hotelera (en termes absoluts, superior a l'originat per la cita olímpica): 7,6% (unes 1.400 habitacions a l'any).
- 4) 2005 - 2008: es reprèn la tendència creixent en l'ocupació tot i el gran increment de l'oferta (6% anual, unes 1.250 habitacions a l'any).
- 5) 2009 - 2012: El nombre d'habitacions continua creixent tot i la crisi econòmica general, però a taxes més moderades. Alguns projectes es retarden però no s'abandonen.

L'oferta hotelera de la ciutat ha passat de concentrar-se en el nucli històric a repartir-se al llarg dels nous eixos de centralitat, amb especial pes d'ambdós extrems de l'Avinguda Diagonal (vegeu pàg.15).

Crecimiento de la oferta hotelera de Barcelona 1990 - 2012

- 1) 1989 - 1993: el "Plan de hoteles" y la iniciativa privada facilitan una tasa de crecimiento anual del número de habitaciones en torno al 10% (unas 1.200 habitaciones nuevas cada año).
- 2) 1994 - 1998: tras los Juegos Olímpicos, una breve crisis y el inicio de la consolidación de la ciudad como destino. Contención del crecimiento en el 1'7% (alrededor de 250 habitaciones al año).
- 3) 1999 - 2004: el desarrollo urbanístico de la zona Forum y las infraestructuras a él vinculadas (CCIB, Auditori Forum), generan un gran crecimiento de la planta hotelera (en términos absolutos, superior al originado por la cita olímpica): 7'6% (unas 1.400 habitaciones al año).
- 4) 2005 - 2008: se retoma la senda de crecimiento en la ocupación a pesar del gran incremento de la oferta (6% anual, unas 1.250 habitaciones al año).
- 5) 2009 - 2012: el número de habitaciones continúa creciendo a pesar de la crisis económica, pero a tasas más moderadas. Algunos proyectos se retrasan pero no se abandonan.

La oferta hotelera de la ciudad ha pasado de concentrarse en el núcleo histórico a repartirse a lo largo de los nuevos ejes de centralidad, con especial peso de ambos extremos de la Avenida Diagonal (ver pág.15).

Growth in hotel supply in Barcelona 1990 - 2012

- 1) 1989 - 1993: the "Hotel plan" and private enterprise spark an annual growth rate in the number of rooms of around 10% (approximately 1,200 new rooms every year).
- 2) 1994 - 1998: following the Olympic Games, there is a brief crisis before the city begins to consolidate itself as a destination. Growth is restricted to 1.7% (about 250 rooms a year).
- 3) 1999 - 2004: the urban development of the Forum Area and the infrastructures linked with this event (CCIB, Auditori Forum) triggers considerable growth in the number of hotels (in absolute terms, higher growth than that generated by the Olympic Games): 7.6% (approximately 1,400 rooms a year).
- 4) 2005 - 2008: occupancy begins to grow once again despite a significant increase in hotel supply (6% per year, approximately 1,250 rooms a year).
- 5) 2009 - 2012: The number of rooms continues to grow despite the general economic crisis, but at a more moderate rate. Some projects are delayed, but not abandoned.

Some 20 years ago, most hotels were situated in the historic centre. Today, they are spread out along the new central axes, particularly at each end of Avinguda Diagonal (see page15).

Font / Fuente / Source: BRIC Global.
Dades de la ciutat de Barcelona / Datos de la ciudad de Barcelona / Barcelona city data.

Evolució del nombre d'hotels per categories

Evolución del número de hoteles por categorías

Evolution of the number of rooms by category

	31/12/90	31/12/00	31/12/05	31/12/10	31/12/11	31/12/12	Var 12/11 (%)
H5*	9	6	13	21	23	24	4,3
H4*	30	56	98	130	137	142	3,6
H3*	45	70	93	111	113	119	5,3
H2*	14	28	34	34	34	34	0,0
H1*	20	27	30	32	32	33	3,1
Total hotels	118	187	268	328	339	352	3,8

Evolució del nombre d'habitacions per categories

Evolución del número de habitaciones por categorías

Evolution of the number of rooms by category

	31/12/90	31/12/00	31/12/05	31/12/10	31/12/11	31/12/12	Var 12/11 (%)
H5*	2.094	1.506	3.653	4.637	4.749	4.461	-6,1
H4*	2.961	7.930	12.130	16.192	16.600	17.238	3,8
H3*	3.492	4.752	6.586	7.942	8.063	8.522	5,7
H2*	853	1.482	1.964	1.869	1.879	1.908	1,5
H1*	865	891	1.022	1.136	1.156	1.233	6,7
Total habitacions	10.265	16.561	25.355	31.776	32.447	33.362	2,8

Evolució del nombre de places per categories

Evolución del número de plazas por categorías

Evolution of the number of beds by category

	31/12/90	31/12/00	31/12/05	31/12/10	31/12/11	31/12/12	Var 12/11 (%)
H5*	3.979	3.027	7.200	9.083	9.309	8.723	-6,3
H4*	5.302	15.135	23.808	32.189	33.082	34.181	3,3
H3*	6.375	8.892	12.675	15.221	15.522	16.422	5,8
H2*	1.466	2.788	3.667	3.354	3.475	3.523	1,4
H1*	1.447	1.496	1.885	2.095	2.140	2.251	5,2
Total places	18.569	31.338	49.235	61.942	63.528	65.100	2,5

Nota: Cada any s'actualitza el nombre d'habitacions, places i canvis de categoria/ Cada año se actualiza el número de habitaciones, plazas y cambios de categoría / Number of rooms and beds updated every year.

3.2

Oferta d'altres tipus d'allotjament

Oferta de otros tipos de alojamiento / Other types of accommodation available

	Establiments Establecimientos Establishment	Habitacions Habitaciones Rooms	Places Plazas Beds
Pensions / Pensiones / Boarding houses ¹	218	3.270	5.323
Habitatges d'ús turístic / Viviendas de uso turístico / Apartments for tourists ²	4.730	-	-
Hotels / Hoteles / Hotels	352	33.362	65.100

¹ Font / Fuente / Source: Idescat i D.G. de Turisme. Nombre d'habitacions provisional / Número de habitaciones provisional / Number of rooms: provisional data.

² Font / Fuente / Source: Ajuntament de Barcelona.

Dades / datos / data a 31/12/2012.

3.3

Plànol d'hotels

Plano de hoteles / Hotel map

Oferta hotelera a Barcelona (31-12-2012)

[Oferta hotelera en Barcelona](#)

Hotels available in Barcelona

Llegenda / Leyenda / Key Symbols

Hotels
Hoteles
Hotels

- 5* GL
- 4* i 4* S
- 3*
- 2*
- 1*

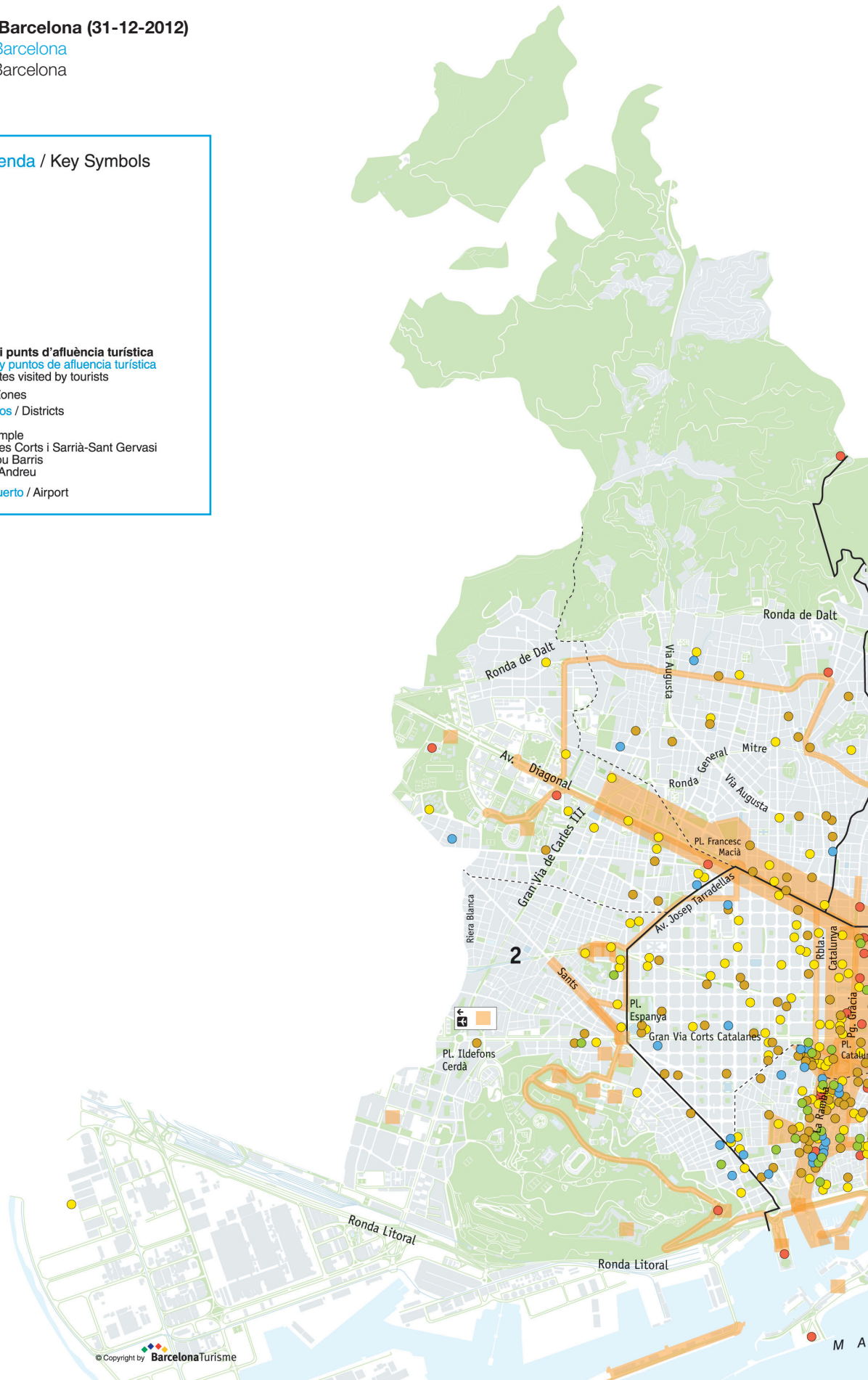
■ Principals àrees i punts d'afluència turística
Principales áreas y puntos de afluencia turística
Main areas and sites visited by tourists

— Zones / Zonas / Zones

- - - Districtes / Distritos / Districts

- 1 Ciutat Vella i Eixample
- 2 Sants-Montjuïc, Les Corts i Sarrià-Sant Gervasi
- 3 Gràcia, Horta i Nou Barris
- 4 Sant Martí i Sant Andreu

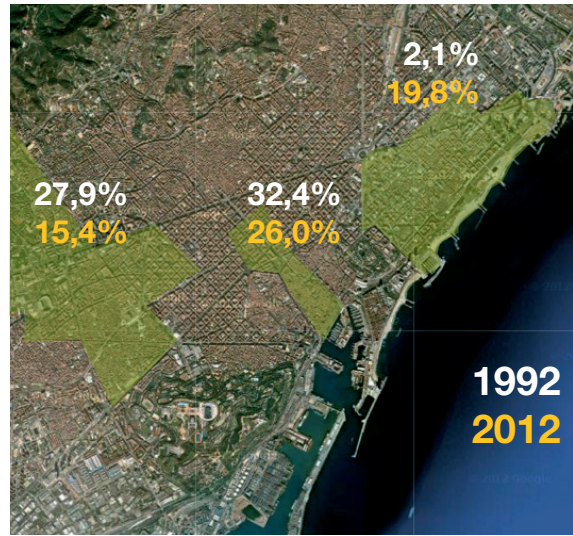
✈ Aeroport / Aeropuerto / Airport



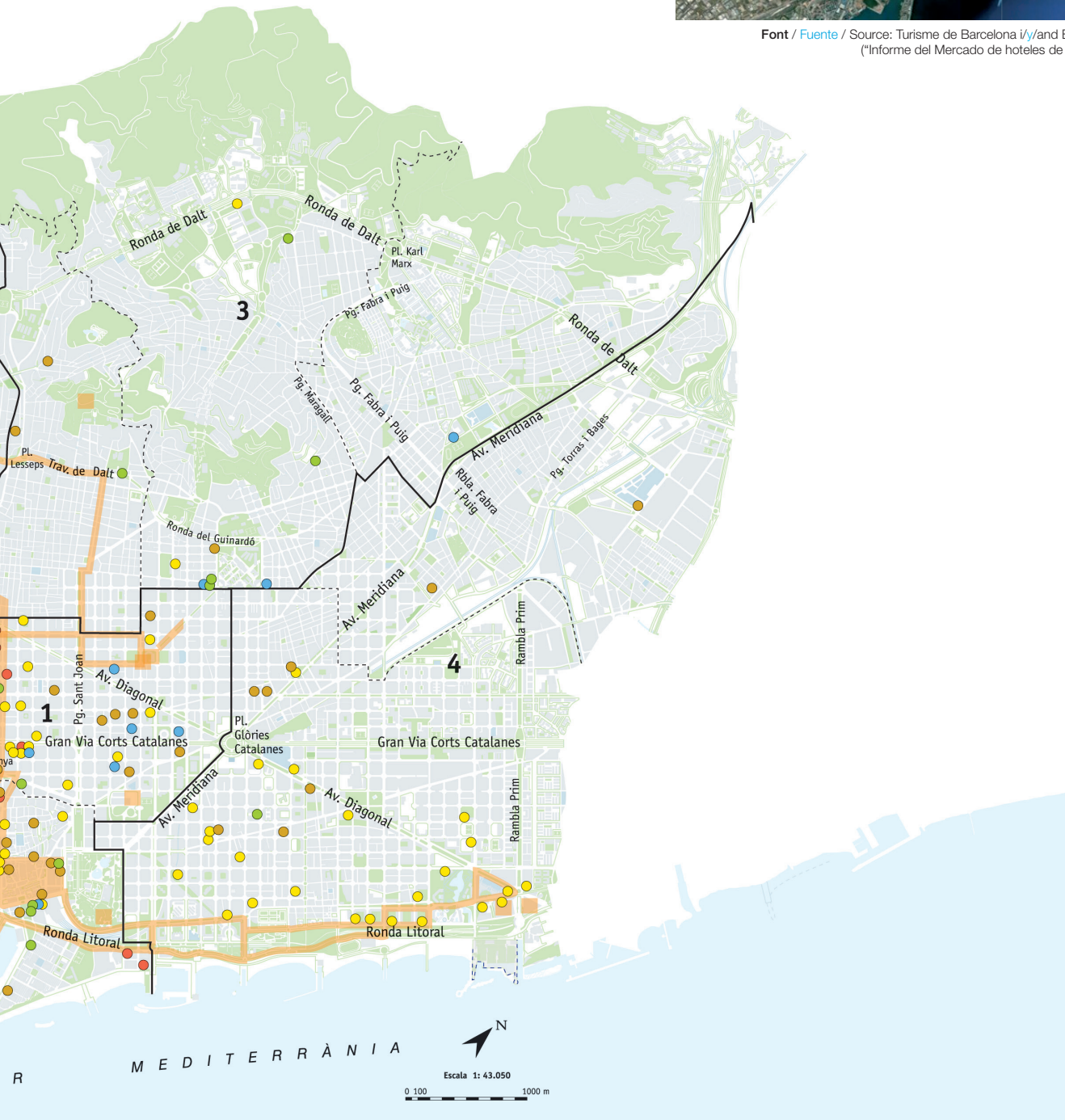
Percentatge d'habitacions d'hotels per zones de Barcelona (vegeu 3.1)

Porcentaje de habitaciones de hoteles por zonas de Barcelona (ver 3.1)

Percentage of hotel rooms by areas of Barcelona (see 3.1)



Font / Fuente / Source: Turisme de Barcelona i/and BRIC Global ("Informe del Mercado de hoteles de Barcelona")



4

Perfil del turista en hotel

Perfil del turista en hotel

Profile of tourist staying in a hotel

4.1

Característiques generals

Características generales / General characteristics

En relació al perfil del turista (allotjat en hotel), cal destacar el grau d'internacionalització del turisme a la ciutat: el 78% són estrangers. Amb tot, els principals mercats d'origen són l'Estat Espanyol, els Estats Units, Regne Unit, França, Itàlia i Alemanya. Per altra banda, el 41% ve per motius professionals, i el 50,4% per motiu vacacional.

En relación al perfil del turista (alojado en hotel), cabe destacar el grado de internalización del turismo en la ciudad: el 78% son extranjeros. Con todo, los principales mercados de origen son el Estado Español, los Estados Unidos, Reino Unido, Francia, Italia y Alemania. Por otro lado, el 41% viene por motivos profesionales, y el 50,4% por motivo vacacional.

As for the profile of tourists (staying in hotels), the degree of internationalization of tourism in the city is of note: 78% of visitors are from outside Spain. Overall, the main source markets are Spain, USA, UK, France, Italy and Germany. Furthermore, 41% come for professional reasons, whereas 50.4% are on holiday.

Repetitivitat

Repetitividad

Number of visits

2012

0%

100%



NS/NC / NK / NR : 5,8%

Font / Fuente / Source: "Enquesta a turistes". Instituto DYM per a / para / for Turisme de Barcelona.

Gènere (%)

Género (%)

Gender (%)

	2000	2005	2010	2011	2012
Home / Hombre / Male	59,5	55,3	60,4	62,4	58,7
Dona / Mujer / Female	40,5	44,7	39,6	37,6	41,3
Total	100,0	100,0	100,0	100,0	100,0

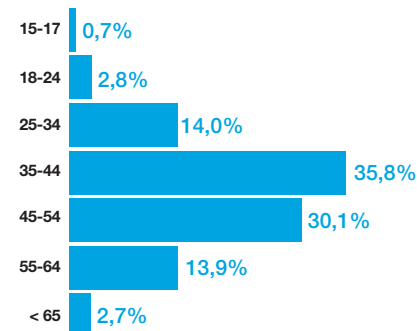
Font / Fuente / Source: "Enquesta a turistes". Instituto DYM per a / para / for Turisme de Barcelona

Edat

Edad

Age

2012



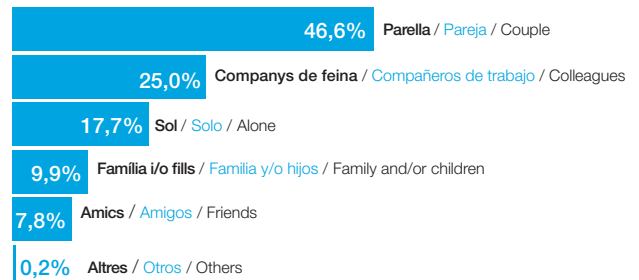
Font / Fuente / Source: "Enquesta a turistes". Instituto DYM per a / para / for Turisme de Barcelona.

Acompanyants

Acompañantes

Accompanying persons

2012



Resposta múltiple / Respuesta múltiple / Multiple Response.

Font / Fuente / Source: "Enquesta a turistes". Instituto DYM per a / para / for Turisme de Barcelona.

Mitjà de transport utilitzat (%)

Medio de transporte utilizado (%)

Means of transport used (%)

	2000	2005	2010	2011	2012
Avió / Avión / Plane	68,4	79,1	75,8	75,7	74,4
Ferrocarril / Ferrocarril / Train*	10,5	5,6	11,2	12,5	12,5
Cotxe / Coche / Car	15,0	12,9	8,4	7,3	7,4
Autocar / Autocar / Coach	3,8	1,3	3,8	4,3	5,5
Altres / Otros / Others	2,3	1,1	0,8	0,2	0,2
	100,0	100,0	100,0	100,0	100,0

Font / Fuente / Source: "Enquesta a turistes". Instituto DYM per a / para / for Turisme de Barcelona. * Inclou AVE / Incluye AVE / High-Speed Train included.

Planificació del viatge (%)

Planificación del viaje (%)

Trip arrangements (%)

	2000	2005	2010	2011	2012
Pel seu compte / Por cuenta propia / Independently	32,7	59,6	44,2	42,5	35,2
Parcialment amb TTOO/AAVV / Parcialmente con TTOO/AAVV / Part of trip	24,0	9,6	7,0	8,7	5,5
Tot el viatge amb TTOO/AAVV / Todo el viaje con TTOO/AAVV / Entire trip	43,3	30,8	15,0	15,2	23,1
Organitzat per l'empresa / Organizado por la empresa / Arranged by company	-	-	33,3	33,4	36,0
Viatge personalitzat i exclusiu / Viaje personalizado y exclusivo / Personalised and exclusive trip	-	-	0,5	0,2	0,2
	100,0	100,0	100,0	100,0	100,0

Font / Fuente / Source: "Enquesta a turistes". Instituto DYM per a / para / for Turisme de Barcelona.

Nota: L'any 2006 s'afegeix l'opció de contractar a través de l'empresa, abans inclòs a "tot el viatge amb TTOO/AAVV". Al 2010 s'afegeix "viatge personalitzat i exclusiu".

Note: En 2006 se añade la opción de contratar a través de la empresa, antes incluido en "todo el viaje con TTOO/AAVV". En el 2010 se añade "viaje personalizado y exclusivo".

Note: In 2006 the option of arranging the trip through the company is added, including prior to "the entire trip with TTOO/travel agencies". In 2010 we include: "personalised and exclusive trip".

Categoria hotelera (%)

Categoría hotelera (%)

Hotel category (%)

	2012
5*	14,0
4*	49,6
3*	26,1
2*	6,1
1*	4,2
	100,0

Font / Fuente / Source: Gremi d'Hotels de Barcelona per a / para / for Turisme de Barcelona. Cegos tractament de les dades / tratamiento de los datos / data processing (2010 - 2012).

Preferències en gastronomia (%)

Preferencias en gastronomía (%)

Gastronomy preferences (%)

A quin dels següents llocs va anar a sopar ahir?

¿A cuál de los siguientes sitios fue a cenar ayer?

Which of the following places did you have dinner last night?

	2012
Restaurants tradicionals restaurantes tradicionales / traditional restaurants	72,5
Bars o cafès bares o cafés / bars and cafes	13,2
Cuina internacional cocina internacional / international cuisine	5,2
Altres otros / others	9,1
	100,0

Font / Fuente / Source: "Enquesta a turistes". Instituto DYM per a / para / for Turisme de Barcelona.

Mitjana de despesa (€)

Gasto medio (€)

Average expenditure (€)

	2012
Cost del viatge Coste del viaje / Transport	275,17
Cost diari de l'allotjament Coste diario del alojamiento / Daily cost of accommodation	99,85
Despesa extrahotelera per persona i dia Gasto extrahotelero por persona y día / Non-hotel related expenses per person and day	110,22
Cost del paquet turístic Coste del paquete turístico / Cost of the tourism package	1.930,65

Font / Fuente / Source: "Enquesta a turistes". Instituto DYM per a / para / for Turisme de Barcelona.

4.2

Nacionalitats Nacionalidades / Nationalities

Turistes en hotels segons nacionalitat

Turistas en hoteles según nacionalidad

Tourists in hotels by nationality

	2009	2010	2011	2012	2012%	% Var. 12/11
1. Estat espanyol / Spain	2.011.350	1.973.487	1.740.780	1.621.661	21,8%	-6,8%
2. Estats Units / United States	478.775	549.137	606.781	635.386	8,5%	4,7%
3. Regne Unit / United Kingdom	523.281	531.952	529.356	592.713	8,0%	12,0%
4. França / France	501.284	567.287	593.842	572.259	7,7%	-3,6%
5. Itàlia / Italy	541.521	563.666	559.621	491.103	6,6%	-12,2%
6. Alemanya / Germany	334.335	361.358	397.285	414.539	5,6%	4,3%
7. Països nòrdics* / Nordic countries*	260.087	334.787	347.878	360.658	4,8%	3,7%
8. Països de l'Est** / Eastern Europe **	110.262	154.094	199.337	262.858	3,5%	31,9%
9. Països Baixos / Netherlands	198.086	194.244	221.902	224.295	3,0%	1,1%
10. Japó / Japan	138.534	151.236	156.989	162.887	2,2%	3,8%
11. Bèlgica / Belgium	93.220	109.984	132.179	144.354	1,9%	9,2%
12. Suïssa / Switzerland	86.739	114.754	136.242	143.000	1,9%	5,0%
13. Portugal / Portugal	88.756	101.355	113.036	102.257	1,4%	-9,5%
14. Irlanda / Ireland	83.681	75.158	70.474	68.973	0,9%	-2,1%
15. Resta d'Europa / Rest of Europe	330.184	420.944	477.490	458.030	6,2%	-4,1%
16. Resta d'Amèrica / Rest of America	318.531	464.116	565.609	547.836	7,4%	-3,1%
17. Resta del món / Rest of the World	377.407	465.965	541.976	637.304	8,6%	17,6%
Total internacional / Total international	4.464.683	5.160.037	5.649.997	5.818.452	78,2%	3,0%
TOTAL	6.476.033	7.133.524	7.390.777	7.440.113	100,0%	0,7%

>5% del total

* Suècia / Sweden, Noruega / Norway, Dinamarca / Denmark i/and Finlàndia / Finland.

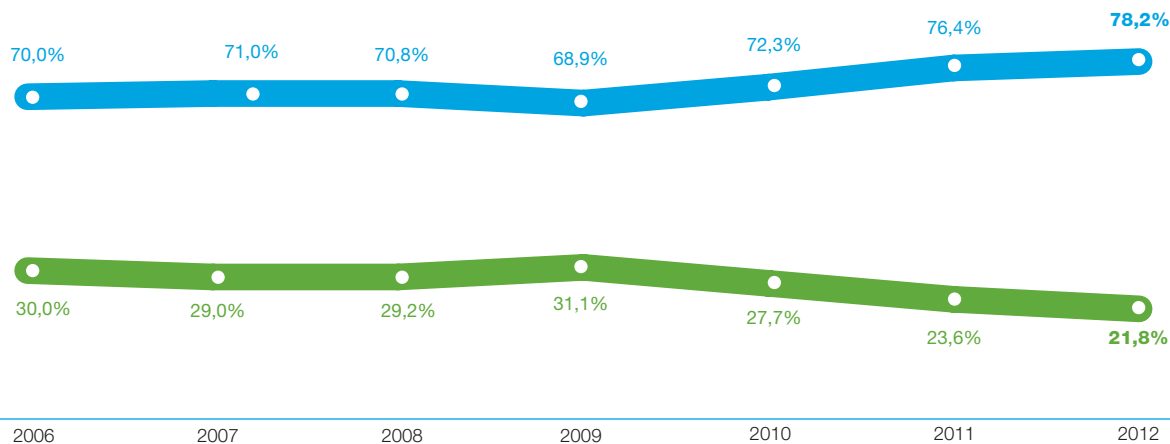
** Rússia / Russia, Polònia / Poland i/and República Txeca / Czech Republic.

Evolució de turistes segons procedència

Evolución de turistas según procedencia

Evolution of tourists by origin

- **Estat espanyol / Estado Español / Spain**
- **Internacionals / Internacionales / Internationals**



Font: elaboració pròpia a partir de dades de l'Idescat i l'Enquesta d'Ocupació Hotelera de l'INE.

Fuente: elaboración propia a partir de datos del Idescat y la Encuesta de Ocupación Hotelera del INE.

Source: own elaboration based on data from Idescat and the INE.

Pernoctacions en hotels segons nacionalitat

Pernoctaciones en hoteles según nacionalidad

Overnights in hotels by nationality

	2009	2010	2011	2012	2012%	% Var. 12/11
1. Estat espanyol / Spain	3.193.144	3.055.727	2.885.029	2.615.827	16,4%	-9,3%
2. Estats Units / United States	976.869	1.099.667	1.261.606	1.371.352	8,6%	8,7%
3. Regne Unit / United Kingdom	1.085.852	1.085.637	1.130.281	1.322.300	8,3%	17,0%
4. França / France	976.737	1.087.677	1.184.136	1.164.852	7,3%	-1,6%
5. Itàlia / Italy	1.229.310	1.254.556	1.297.893	1.160.448	7,3%	-10,6%
6. Alemanya / Germany	745.887	792.612	956.524	998.139	6,3%	4,4%
7. Països nòrdics* / Nordic countries*	633.810	838.094	915.629	962.270	6,0%	5,1%
8. Països de l'Est** / Eastern Europe **	254.198	366.381	488.726	692.186	4,3%	41,6%
9. Països Baixos / Netherlands	436.365	430.303	530.101	542.370	3,4%	2,3%
10. Bèlgica / Belgium	201.581	235.819	313.146	335.498	2,1%	7,1%
11. Suïssa / Switzerland	182.954	237.905	320.249	324.029	2,0%	1,2%
12. Japó / Japan	262.669	272.907	298.938	323.743	2,0%	8,3%
13. Portugal / Portugal	170.924	193.243	230.971	203.684	1,3%	-11,8%
14. Irlanda / Ireland	187.081	159.331	160.029	158.003	1,0%	-1,3%
15. Resta d'Europa / Rest of Europe	757.909	945.632	1.091.402	1.062.391	6,7%	-2,7%
16. Resta d'Amèrica / Rest of America	675.424	969.101	1.232.999	1.233.309	7,7%	0,0%
17. Resta del món / Rest of the World	846.456	1.022.804	1.231.559	1.461.531	9,3%	18,7%
Total internacional / Total international	9.624.026	10.991.669	12.644.189	13.316.105	83,6%	5,3%
TOTAL	12.817.170	14.047.396	15.529.218	15.931.932	100,0%	2,6%

> 5% del total

* Suècia / Sweden, Noruega / Norway, Dinamarca / Denmark i/and Finlàndia / Finland.

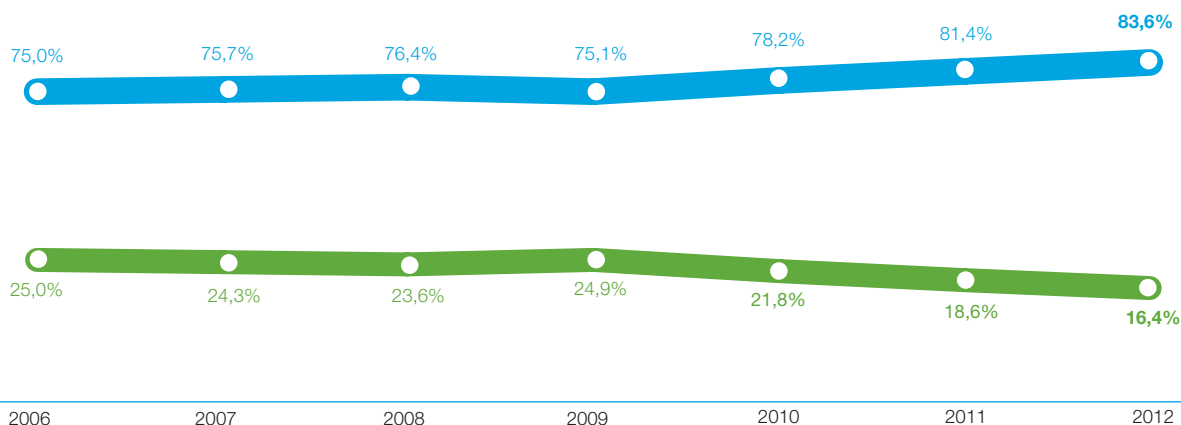
** Rússia / Russia, Polònia / Poland i/and República Txeca / Czech Republic

Evolució de pernoctacions segons procedència

Evolución de pernoctaciones según procedencia

Evolution of overnights by origin

- **Estat espanyol / Estado Español / Spain**
- **Internacionals / Internacionales / Internationals**



Font: elaboració pròpia a partir de dades de l'Idescat i l'Enquesta d'Ocupació Hotelera de l'INE.

Fuente: elaboración propia a partir de datos del Idescat y la Encuesta de Ocupación Hotelera del INE.

Source: own elaboration based on data from Idescat and the INE.

Motiu de viatge segons nacionalitat (%)

Motivo de viaje según nacionalidad (%)

Purpose of visit according to nationality (%)

2012

	Estat espanyol	Estats Units	Regne Unit	França	Itàlia	Alemanya
Vacacional / Vacacional / Leisure	50,6	50,3	50,3	50,3	50,6	50,6
Professional / Profesional / Professional	40,8	41,1	41,1	41,1	40,8	40,8
Negocis / Negocios / Business	30,4	31,0	31,0	31,0	30,4	30,4
Fires i reunions / Ferias y reuniones / Meetings and exhibitions	10,4	10,1	10,1	10,1	10,4	10,4
Personal i altres / Personal y otros / Personal & others	8,6	8,6	8,6	8,6	8,6	8,6
	100,0	100,0	100,0	100,0	100,0	100,0

Gènere segons nacionalitat (%)

Género según nacionalidad (%)

Gender according to nationality (%)

2012

	Estat espanyol	Estats Units	Regne Unit	França	Itàlia	Alemanya
Home / Hombre / Male	60,1	64,1	61,6	52,6	58,1	59,8
Dona / Mujer / Female	39,9	35,9	38,4	47,4	41,9	40,2
	100,0	100,0	100,0	100,0	100,0	100,0

Font / Fuente / Source: "Enquesta a turistes". Instituto DYM per a / para / for Turisme de Barcelona.

Edat segons nacionalitat (%)

Edad según nacionalidad (%)

Age according to nationality (%)

2012

	Estat espanyol	Estats Units	Regne Unit	França	Itàlia	Alemanya
15-17 anys / años / years old	0,4	0,4	2,4	0,8	0,4	0,4
18-24 anys / años / years old	4,0	1,6	1,1	5,6	3,2	3,0
25-34 anys / años / years old	16,9	8,8	13,7	17,1	19,7	13,1
35-44 anys / años / years old	33,2	41,0	42,8	38,3	32,4	35,9
45-54 anys / años / years old	25,0	33,5	26,2	25,4	32,9	31,2
55-64 anys / años / years old	16,7	12,8	11,8	10,8	9,8	13,0
65 o més anys / años / years old	3,8	1,9	2,0	2,0	1,6	3,4
	100,0	100,0	100,0	100,0	100,0	100,0

Font / Fuente / Source: "Enquesta a turistes". Instituto DYM per a / para / for Turisme de Barcelona.

Planificació del viatge segons nacionalitat (%)

Planificación del viaje según nacionalidad (%)

Trip arrangements according to nationality (%)

2012

	Estat espanyol	Estats Units	Regne Unit	França	Itàlia	Alemanya
Pel seu compte						
Por cuenta propia / Independently	52,6	25,2	40,3	42,9	34,8	42,1
Parcialment amb TTOO / AAVV						
Parcialmente con TTOO / AAVV / Part of trip	4,3	8,1	3,6	5,2	1,2	2,8
Tot el viatge amb TTOO / AAVV						
Todo el viaje con TTOO / AAVV / Entire trip	11,0	27,5	19,1	18,0	26,3	21,6
Organitzat per l'empresa						
Organizado por la empresa / Arranged by company	31,7	38,8	37,0	33,9	37,7	33,5
Viatge a mida, personalitzat i exclusiu						
Viaje personalizado y exclusivo / personalised and exclusive trip	0,4	0,4	0,0	0,0	0,0	0,0
	100,0	100,0	100,0	100,0	100,0	100,0

Font / Fuente / Source: "Enquesta a turistes". Instituto DYM per a / para / for Turisme de Barcelona.

Transport utilitzat segons nacionalitat (%)

Transporte utilizado según nacionalidad (%)

Transport used to arrive according to nationality (%)

2012

	Estat espanyol	Estats Units	Regne Unit	França	Itàlia	Alemanya
Avió / Avión / Plane	24,4	96,6	98,6	56,6	81,9	90,5
Ferrocarril / Ferrocarril / Train*	43,2	3,0	0,2	12,2	6,5	2,0
Cotxe / Coche / Car**	18,9	0,4	1,2	18,8	3,2	3,0
Autocar / Autocar / Coach	13,0	0,0	0,0	12,4	6,7	4,5
Altres / Otros / Others	0,5	0,0	0,0	0,0	1,7	0,0
	100,0	100,0	100,0	100,0	100,0	100,0

Font / Fuente / Source: "Enquesta a turistes". Instituto DYM per a / para / for Turisme de Barcelona.
*Inclou AVE / Incluye AVE / High Speed Train included.

**Inclou cotxe particular, cotxe llogat i cotxe d'empresa / incluye coche particular, coche alquilado y coche de empresa / includes private car, hire car and company car.

Mitjana de despesa segons nacionalitat (€)

Gasto medio según nacionalidad (€)

Average expenditure according to nationality (€)

2012

	Estat espanyol	Estats Units	Regne Unit	França	Itàlia	Alemanya
Cost del viatge						
Coste del viaje						
Transport	116,89 €	950,80 €	179,74 €	144,79 €	162,03 €	197,51 €
Cost diari de l'allotjament						
Coste diario del alojamiento						
Daily cost of accommodation	95,32 €	109,59 €	98,06 €	91,94 €	95,98 €	101,57 €
Despesa extrahotelera per persona i dia						
Gasto extrahotelero por persona y día						
Non-hotel related expenses per person and day	106,99 €	132,39 €	108,95 €	108,67 €	109,23 €	108,58 €

Font / Fuente / Source: "Enquesta a turistes". Instituto DYM per a / para / for Turisme de Barcelona.

Repetitivitat segons nacionalitat (%)

Repetitividad según nacionalidad (%)

Number of visits according to nationality (%)

2012

	Estat espanyol	Estats Units	Regne Unit	França	Itàlia	Alemanya
1a visita / 1a visita / 1st visit	19,1	73,8	51,8	35,4	55,1	49,9
2a visita / 2a visita / 2nd visit	9,9	14,6	17,0	21,6	15,5	20,9
3a visita i més / 3a visita y más / 3rd visit or more	49,3	10,8	30,3	37,6	27,8	28,4
NS-NC / DK-NR	21,7	0,8	0,9	5,4	1,6	0,8
	100,0	100,0	100,0	100,0	100,0	100,0

Font / Fuente / Source: "Enquesta a turistes". Instituto DYM per a / para / for Turisme de Barcelona.

Acompanyants segons nacionalitat (%)

Acompañantes según nacionalidad (%)

Accompanying persons according to nationality (%)

2012

	Estat espanyol	Estats Units	Regne Unit	França	Itàlia	Alemanya
Parella / Pareja / Couple	45,2	49,1	42,9	46,6	40,8	44,2
Companyes de feina / Compañeros de trabajo / Colleagues	21,8	28,4	26,6	20,6	27,3	19,7
Sol / Solo / Alone	21,9	13,3	17,3	22,7	17,2	24,6
Amics / Amigos / Friends	13,6	10,6	10,7	10,5	14,9	7,3
Família i / o fills / Familia y / o hijos / Family and / or children	6,7	6,9	10,6	4,8	5,2	7,6
Altres / Otros / Others	0,0	0,0	0,3	0,4	0,0	0,3

Resposta múltiple / Respuesta múltiple / Multiple response.

Font / Fuente / Source: "Enquesta a turistes". Instituto DYM per a / para / for Turisme de Barcelona.

Definició de Barcelona. Paraules més utilitzades segons nacionalitat

Definición de Barcelona. Palabras más usadas según nacionalidad

Definition of Barcelona. Words used most according to nationality

2012

	Estat espanyol	Estats Units	Regne Unit	França	Itàlia	Alemanya
1	Bonica	Bonica	Bonica	Bonica	Bonica	Bonica
2	Atractiva	Ambient	Bon clima	Mediterrània	Animada	Art / Artística
3	Amb estil	Art / Artística	Atractiva	Atractiva	Amb estil	Ambient
4	Moderna / Modernitat	Amistosa	Ambient	Art / Artística	Ambient	Bon clima
5	Art / Artística	Arquitectura	Amistosa	Arquitectura	Art / Artística	Internacional
6	Mediterrània	Mediterrània	Mediterrània	Ambient	Moderna / Modernitat	Cultura

Font / Fuente / Source: "Enquesta a turistes". Instituto DYM per a / para / for Turisme de Barcelona.

Llocs que ha visitat segons nacionalitat

Lugares que ha visitado según nacionalidad

Places visited according to nationality

2012

	Estat espanyol	Estats Units	Regne Unit	França	Itàlia	Alemanya
1	Rambles	Rambles	Rambles	Rambles	Rambles	Rambles
2	Barri Gòtic	Shopping	Barri Gòtic	Barri Gòtic	Barri Gòtic	Barri Gòtic
3	Port Olímpic	Barri Gòtic	Eixample	Port Olímpic	Eixample	Eixample
4	Eixample	Sagrada Família	Port Olímpic	Zona Port Vell	Shopping	Port Olímpic
5	Shopping	Eixample	Shopping	Eixample	Passeig de Gràcia	Shopping

Barri Gòtic (Catedral, plaça del Rei) / Passeig de Gràcia (modernisme) / Born (Museu Picasso, Santa Maria del Mar)
Font / Fuente / Source: "Enquesta a turistes". Instituto DYM per a / para / for Turisme de Barcelona.

4.3 Motiu de viatge

Motivo de viaje / Purpose of visit

Turistes en hotel segons motiu de viatge (%)

Turistas en hotel según motivo de viaje (%)

Tourists in hotel according to purpose of visit (%)

	2000	2005	2010	2011	2012
Vacacional / Vacacional / Leisure	51,5	42,0	50,1	50,0	50,4
Professional / Profesional / Professional	45,7	53,6	42,0	42,0	41,0
Negocis / Negocios / Business	37,4	45,5	31,3	31,0	30,8
Fires i reunions / Fires i reuniones / Meetings and exhibitions	8,3	8,1	10,7	11,0	10,2
Personal i altres / Personal y otros / Personal & others	2,8	4,4	7,9	8,0	8,6
	100,0	100,0	100,0	100,0	100,0

Gènere segons motiu de viatge (%)

Género según motivo de viaje (%)

Gender according to purpose of visit (%)

2012

	Vacacional	Negocis	Fires i reunions	Personal i altres
Home / Hombre / Male	55,1	65,4	62,1	52,0
Dona / Mujer / Female	44,9	34,6	37,9	48,0
	100,0	100,0	100,0	100,0

Font / Fuente / Source: "Enquesta a turistes". Instituto DYM per a / para / for Turisme de Barcelona.

Edat segons motiu de viatge (%)

Edad según motivo de viaje (%)

Age according to purpose of visit (%)

2012

	Vacacional	Negocis	Fires i reunions	Personal i altres
15-17 anys / años / years old	1,2	0,0	0,0	0,6
18-24 anys / años / years old	4,5	0,8	0,1	3,1
25-34 anys / años / years old	18,4	7,7	12,0	13,5
35-44 anys / años / years old	33,8	40,0	39,9	27,0
45-54 anys / años / years old	25,0	35,9	36,5	31,5
55-64 anys / años / years old	13,2	15,6	11,5	14,6
65 o més anys / años / years old	3,9	0,0	0,0	9,7
	100,0	100,0	100,0	100,0

Font / Fuente / Source: "Enquesta a turistes". Instituto DYM per a / para / for Turisme de Barcelona.

Planificació del viatge segons motiu de viatge (%)

Planificación del viaje según motivo de viaje (%)

Trip arrangements according to purpose of visit (%)

2012

	Vacacional	Negocis	Fires i reunions	Personal i altres
Pel seu compte / Por cuenta propia / Independently	49,7	12,4	7,6	65,1
Parcialment amb TTOO/AAV / Parcialmente con TTOO/AAV / Part of trip	9,5	0,4	0,1	6,2
Tot el viatge amb TTOO/AAV / Todo el viaje con TTOO/AAV / Entire trip	40,3	0,8	0,7	28,6
Organitzat per l'empresa / Organizado por la empresa / Arranged by company	0,1	86,4	91,6	0,1
Viatge personalitzat* / Viaje personalizado* / Personalised trip*	0,4	0,0	0,0	0,0
	100,0	100,0	100,0	100,0

Font / Fuente / Source: "Enquesta a turistes". Instituto DYM per a / para / for Turisme de Barcelona.

* a mida i exclusiu / a medida y exclusivo / tailor made and exclusive trip

Transport utilitzat segons motiu de viatge (%)

Transporte utilizado según motivo de viaje (%)

Transport used to arrive according to purpose of visit (%)

2012

	Vacacional	Negocis	Fires i reunions	Personal i altres
Avió / Avión / Plane	70,1	80,6	81,2	68,9
Ferrocarril / Ferrocarril / Train*	11,7	14,8	11,8	9,8
Cotxe / Coche / Car**	10,4	2,8	5,2	8,9
Autocar / Autocar / Coach	7,4	1,8	1,5	12,4
Altres / Otros / Others	0,4	0,0	0,3	0,0

Font / Fuente / Source: "Enquesta a turistes". Instituto DYM per a / para / for Turisme de Barcelona.

* Inclou AVE / incluye AVE / High-Speed Train included.

**Inclou cotxe particular, cotxe llogat i cotxe d'empresa / incluye coche particular, coche alquilado y coche de empresa / includes private car, hire car and company car.

Mitjana de despesa segons motiu de viatge (€)

Gasto medio según motivo de viaje (€)

Average expenditure according to purpose of visit (€)

2012

	Vacacional	Negocis	Fires i reunions	Personal i altres
Cost del viatge / Coste del viaje / Transport	236,91	316,51	347,97	231,50
Cost diari de l'allotjament Coste diario del alojamiento / Daily cost of accommodation	71,41	126,49	124,02	85,88
Despesa extrahotelera per persona i dia Gasto extrahotelero por persona y día Non-hotel related expenses per person and day	93,68	136,33	125,33	92,96

Font / Fuente / Source: "Enquesta a turistes". Instituto DYM per a / para / for Turisme de Barcelona.

Repetitivitat segons motiu de viatge (%)

Repetitividad según motivo de viaje (%)

Number of visits according to purpose of visit (%)

2012

	Vacacional	Negocis	Fires i reunions	Personal i altres
1a visita / 1a visita / 1st visit	70,6	35,4	48,9	25,8
2a visita / 2a visita / 2nd visit	13,0	15,8	14,2	22,1
3a visita i més / 3a visita y más / 3rd visit or more	13,4	38,9	29,7	46,4
NS-NC / DK / NR	3,0	9,9	7,2	5,7
	100,0	100,0	100,0	100,0

Font / Fuente / Source: "Enquesta a turistes". Instituto DYM per a / para / for Turisme de Barcelona.

Acompanyants segons motiu de viatge (%)

Acompañantes según motivo de viaje (%)

Accompanying persons according to purpose of visit (%)

2012

	Vacacional	Negocis	Fires i reunions	Personal i altres
Parella / Pareja / Couple	76,7	5,9	7,9	62,0
Companys de feina / Compañeros de trabajo / Colleagues	0,2	57,9	68,9	0,5
Sol / Solo / Alone	3,6	36,8	25,3	23,3
Amics / Amigos / Friends	18,4	0,2	0,1	5,9
Família i/o fills / Familia y/o hijos / Family and/or children	13,0	0,3	0,1	13,2
Altres / Otros / Others	0,3	0,0	0,3	0,6

Resposta múltiple / Respuesta múltiple / Multiple response.

Font / Fuente / Source: "Enquesta a turistes". Instituto DYM per a / para / for Turisme de Barcelona.

Definició de Barcelona. Paraules més utilitzades segons motiu del viatge

Definición de Barcelona. Palabras más usadas según motivo de viaje

Definition of Barcelona. Words used most according to purpose of visit

2012

	1	2	3	4	5	6
Vacacional / Vacacional / Leisure	Bonica	Art / Artística	Ambient	Atractiva	Arquitectura	Mediterrània
Professional / Profesional / Professional	Bonica	Internacional	Atractiva	Mediterrània	Art / Artística	Negocis
Personal i altres / Personal y otros / Personal & others	Bonica	Art / Artística	Ambient	Animada	Amistosa	Amb estil

Font / Fuente / Source: "Enquesta a turistes". Instituto DYM per a / para / for Turisme de Barcelona.

Llocs que ha visitat segons motiu del viatge

Lugares que ha visitado según motivo de viaje

Places visited according to purpose of visit

2012

	1	2	3	4	5
Vacacional / Vacacional / Leisure	Rambles	Barri Gòtic	Born	Shopping	Sagrada Família
Professional / Profesional / Professional	Rambles	Barri Gòtic	Shopping	Port Olímpic	Eixample
Personal i altres / Personal i altres / Personal & others	Rambles	Barri Gòtic	Shopping	Port Olímpic	Eixample

Barri Gòtic (Catedral, plaça del Rei) / Passeig de Gràcia (modernisme) / Born (Museu Picasso, Santa Maria del Mar).

Font / Fuente / Source: "Enquesta a turistes". Instituto DYM per a / para / for Turisme de Barcelona.

5

Turisme de reunions Turismo de reuniones Meetings tourism

5.1

Congressos, convencions i incentius

Congresos, Convenciones e Incentivos / Congresses, Corporate meetings and Incentives

Nombre de reunions

Número de reuniones

Number of meetings

	1990	2000	2005	2010	2011	2012	% Var. 12/11
Congressos	221	163	205	310	255	213	-16,5
Jornades i cursos	108	291	147	226	378	182	-51,9
Convencions i incentius	44	926	1.001	1.602	1.650	1.781	7,9
Total reunions	373	1.380	1.353	2.138	2.283	2.176	-4,7

Nombre de delegats

Número de delegados

Number of delegates

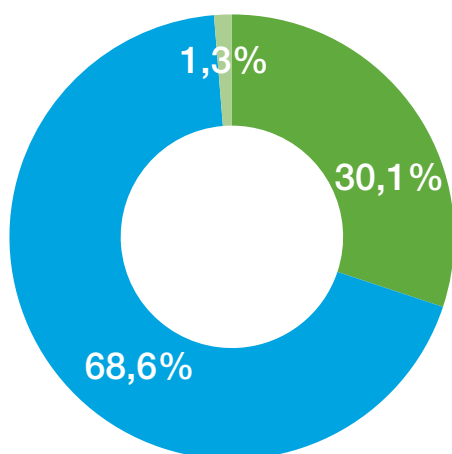
	1990	2000	2005	2010	2011	2012	% Var. 12/11
Congressos	72.385	74.946	131.741	302.561	291.307	208.271	-28,5
Jornades i cursos	22.675	58.811	24.158	43.120	64.612	27.954	-56,7
Convencions i incentius	10.364	135.751	187.106	271.152	291.774	361.385	23,9
Total delegats	105.424	269.508	343.005	616.833	647.693	597.610	-7,7

Nombre de reunions segons l'àmbit d'influència

Número de reuniones según ámbito de influencia

Proportion of national and international meetings

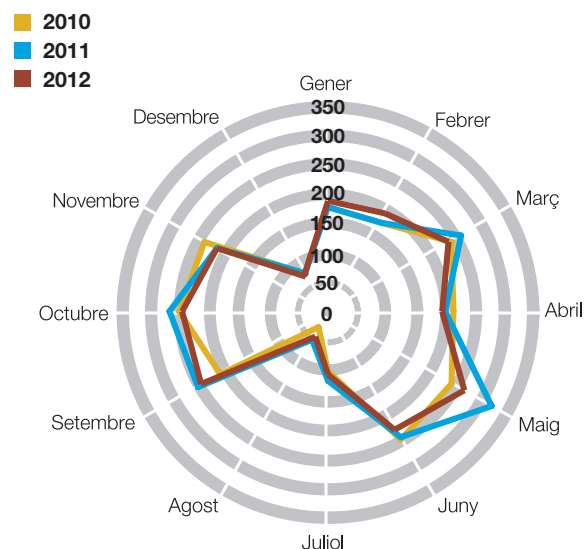
- Estat espanyol
- Internacional
- n.d.



Estacionalitat de les reunions

Estacionalidad de las reuniones

Seasonality of meetings



Font: Informe "Estadístiques de reunions: congressos, convencions i incentius a Barcelona 2012" elaborat pel Barcelona Convention Bureau de Turisme de Barcelona.
Fuente: Informe "Estadísticas de reuniones: congresos, convenciones e incentivos en Barcelona 2012" elaborado por el Barcelona Convention Bureau de Turisme de Barcelona.
Source: "Congress Statistics Barcelona 2012" gathered by the Barcelona Convention Bureau of Turisme de Barcelona.

Principals reunions celebrades a Barcelona 2012 (a partir de 2.000 delegats)

Principales reuniones celebradas en Barcelona 2012 (a partir de 2.000 delegados)

Principal meetings held in Barcelona 2012 (2,000 delegates or more)

Número de delegats Número de delegados Number of delegates	Esdeveniment Evento Event	Mes Mes Month
67.000	Mobile World Congress 2012	02
18.000	Herbalife Extravaganza'12	09
15.000	Fespa Digital Europe 2012	02
12.000	EIBTM - European Incentive, Business Travel & Meetings Exhibition	11
5.000 - 10.000	47 th Annual Meeting of the European Association for the Study of the Liver - EASL	04
	8th Forum of European Neuroscience - FENS	07
	VM World 2012	10
2.500 - 4.999	ESTRO 31	05
	7th Congress of the European Crohn's and Colitis Organisation Inflammatory Bowel Diseases - ECCO	02
	34th Congress of the European Society of Parenteral and Enteral Nutrition - ESPEN	09
	III Congreso SPA & Beauty Spain 2012	10
	26th EACTS Annual Meeting - European Association for Cardiothoracic Surgery	10
	Cinema EXPO	06
	Essential Looks World Tour	07
	EUROCOAT 2012	10
	Gartner Conference IT Expo 2012	11
	Citrix Synergy Europe'12	10
2.000 - 2.499	ESMO 14th World Congress on Gastrointestinal Cancer - WCGIC 2012	06
	14 th edition Bdigital Global Congress 2012	06
	Symantec Vision 2012	10
	VI Southern European Veterinary Conference - SEVC - AVEPA	10
	Future Economy Barcelona 2012	10

Font - Fuente - Source: Barcelona Convention Bureau de Turisme de Barcelona.

5.2

Activitat firal

Actividad ferial

Trade fairs

Nombre total de visites als salons de la Fira

Número total de visitas a los salones de la Feria

Total number of visits to the halls of the Fair

1.149.750

Estat espanyol 85,0%

Estrangers 15,0%

Nota: inclou visitants identificats (registres de visitants dels salons professionals), entrades de pagaments i passis.

Nota: incluye visitantes identificados (registro de visitantes de salones profesionales), entradas de pago y pases.

NB: includes identified visitors (visitor registration of exhibitions), entrance fee and passes.

Superfície neta utilitzada

Superficie neta utilizada

Net area used

516.145 m²

Nombre d'expositors directes

Número de expositores directos

Number of direct exhibitors

9.549 empreses

Estat espanyol 55,5%

Estrangers 44,5%

Font: elaboració pròpia a partir de dades de Fira de Barcelona. Fuente: elaboración propia a partir de datos de Fira de Barcelona. Source: own elaboration based on data from Fira de Barcelona.

6

Cultura i lleure Cultura y ocio Culture and leisure

Visitants als llocs d'interès

Visitantes a los lugares de interés

Visitor numbers for places of interest

Top 10		1994	2000	2011	2012	
1.	EIA Pr Basílica de la Sagrada Família	700.000	1.420.087	3.202.000	3.233.526	>3 milions
2.	MC Pr L'Aquàrium de Barcelona	-	1.563.493	1.675.735	1.647.163	
3.	MC Pr Museu F.C. Barcelona	538.077	1.156.090	1.626.990	1.540.648	
4.	ELL P Poble Espanyol de Barcelona	1.421.396	1.478.546	1.323.578	1.223.875	
5.	EIA P Castell de Montjuïc	-	-	1.318.000	1.159.042	
6.	MC P Parc Zoològic de Barcelona	1.025.172	930.000	1.164.013	1.080.187	>1 milió
7.	CE Pr CaixaForum Barcelona	162.821	344.097	782.529	971.101	
8.	MC P Museu Picasso	711.103	1.026.549	1.057.399	948.869	
9.	CE P Fundació Catalunya - La Pedrera	-	1.386.721	962.293	861.583	
10.	MC P CosmoCaixa Barcelona	419.709	262.561	830.282	788.176	
TOTAL		4.978.278	9.568.144	13.942.819	13.454.170	

Font: elaboració pròpia a partir de dades facilitades per l'ICUB i equipaments / Fuente: elaboración propia a partir de datos facilitados por el ICUB y equipamientos.
Source: own elaboration based on data provided by the Institut de Cultura de Barcelona and the attractions themselves. / Sistema de recomepte diferent al 1994 i 2000.
Sistema de recuento diferente en el 1994 y el 2000 / Different data collection system in 1994 and 2000.

P: públic / público / public. Pr: privat / privado / private.

La Pedrera
Sagrada Família
CaixaForum
L'Aquàrium
CosmoCaixa
Castell de Montjuïc
F.C. Barcelona
Poble Espanyol
ZOO Museu Picasso

Museus i col·leccions (MC)		1994	2000	2011	2012
1.	L'Aquàrium de Barcelona	-	1.563.493	1.675.735	1.647.163
2.	Museu F.C. Barcelona	538.077	1.156.090	1.626.990	1.540.648
3.	Parc Zoològic de Barcelona	1.025.172	930.000	1.164.013	1.080.187
4.	Museu Picasso	711.103	1.026.549	1.057.399	948.869
5.	CosmoCaixa Barcelona	419.709	262.561	830.282	788.176
6.	Fundació Joan Miró	236.196	497.295	583.831	548.817
7.	Museu d'Història de Barcelona. MUHBA	168.876	235.975	481.802	548.783
8.	Museu Nacional d'Art Catalunya (MNAC)	-	368.063	466.602	409.345
9.	Museu Marítim de Barcelona MMB ⁽¹⁾	104.912	249.830	195.282	356.348
10.	Museu d'Art Contemporani de Barcelona (MACBA)	-	173.098	344.871	351.247
11.	Museu Egipci de Barcelona	16.991	170.340	300.504	277.064
12.	Fundació Fran Daurel	-	-	237.420	215.735
13.	Museu de Cera de Barcelona	180.560	189.265	197.828	197.048
14.	Museu d'Història de Catalunya	-	152.648	191.978	188.987
15.	Museu de Ciències Naturals de Barcelona	64.709	61.501	217.252	166.777
16.	Museu de la Xocolata	-	-	154.133	140.821
17.	Museu dels Autòmats del Tibidabo	-	-	115.202	125.527
18.	Fundació Antoni Tàpies	55.338	79.783	70.321	92.305
19.	Museu Olímpic i de l'Esport Joan Antoni Samaranch	49.586	45.463	73.430	84.783
20.	Museu Europeu d'Art Modern de Barcelona. MEAM	-	-	14.200	82.216
21.	Disseny HUB Barcelona. DHUB	81.629	142.773	94.396	68.363
22.	Museu de l'Eròtica	-	44.638	39.384	53.484
23.	Museu d'Idees i Invents de Barcelona. MIBA	-	-	44.735	49.193
24.	Museu de Ceràmica	-	80.640	43.235	46.738
25.	Museu d'Arqueologia de Catalunya	36.472	26.983	30.125	40.181
26.	Museu Frederic Marès	26.682	23.470	25.912	33.785
27.	Museu de la Música	-	-	33.821	31.887
28.	Museu Barbier-Mueller d'Art Precolombí ⁽¹⁾	-	14.089	33.880	24.548
	Altres*	-	15.020	111.098	78.490
TOTAL		3.716.012	7.509.567	10.455.661	10.217.515

* Altres: F. Vila Casas, M. del Modernisme Català, F. Suñol, F. Francisco Godia, M. de la Moto, Hash Marihuana Cànyem & Hemp Museum, M. Geològic del Seminari de Barcelona, Museu del Perfum, Fundació Planas Giralt, M. del Rock, M. Etnològic.
⁽¹⁾ Equipament parcialment tancat / Equipamiento parcialmente cerrado / Attraction partially closed.

Centres d'exposicions (CE)		1994	2000	2011	2012
1.	Fundació Catalunya - La Pedrera	-	1.386.721	962.293	861.583
2.	CaixaForum Barcelona	162.821	344.097	782.529	971.101
3.	Palau Robert	-	-	641.840	734.450
4.	Centre de Cultura Contemporània de Barcelona. CCCB	250.394	378.145	352.087	313.472
5.	Arts Santa Mònica	-	-	151.093	117.892
6.	La Virreina. Centre de la Imatge	-	-	57.132	62.220
7.	La Capella	-	-	30.632	57.755
	Altres**	-	-	15.891	66.384
TOTAL		413.215	2.108.963	2.993.497	3.184.857

** Altres: Arxiu Històric de la Ciutat de Barcelona, F. Foto Colectània, Arxiu fotogràfic de Barcelona, Centre Art Contemporani de Barcelona Fabra i Coats, Espais VoIART i VoIART2

Espais de LLeure (ELL)		1994	2000	2011	2012
1.	Poble Espanyol de Barcelona	1.421.396	1.478.546	1.323.578	1.223.875
2.	Parc d'Atraccions Tibidabo	706.418	405.231	442.693	519.106
3.	Parc del Laberint (entrades venudes)	-	127.129	220.506	215.302
4.	Imax	-	818.707	117.857	81.280
5.	Mirador de Colom ⁽¹⁾	124.884	103.500	171.351	47.038
	Altres***	-	-	12.564	9.814
TOTAL		2.252.698	2.933.113	2.288.549	2.096.415

*** Altres: Torre de Collserola.

(1) Equipament parcialment tancat / Equipamiento parcialmente cerrado / Attraction partially closed.

Espais d'Interès Arquitectònic (EIA)		1994	2000	2011	2012
1.	Basilica de la Sagrada Família	700.000	1.420.087	3.202.000	3.233.526
2.	Castell de Montjuïc	-	-	1.318.000	1.159.042
3.	Casa Batlló	-	-	723.078	780.466
4.	Casa-Museu Gaudí (Park Güell)	-	-	401.682	361.197
5.	Espais Patrimonials del MUHBA	-	-	287.341	315.541
6.	Palau de la Música Catalana (visites limitades)	-	-	194.129	179.666
7.	Palau Güell	-	-	151.355	254.609
8.	Pavelló Mies van der Rohe	-	-	89.844	85.950
	Altres****	-	37.526	35.552	28.246
TOTAL		700.000	1.457.613	6.402.981	6.398.243

**** Altres: Conjunt Modernista de l'Hospital de Sant Pau (Hospital de Sant Pau, Pavellons Güell i Palau Muntaner) i Gran Teatre del Liceu (visites guiades).

Transports singulars		1994	2000	2011	2012
1.	Barcelona Bus Turístic	123.800	873.611	2.125.960	1.946.907
2.	Telefèric de Montjuïc	-	444.899	1.367.413	1.392.942
3.	Funicular del Tibidabo	-	170.456	387.680	364.700
4.	Tramvia Blau	-	180.849	315.388	256.794
5.	Golondrines	-	-	276.849	220.674
TOTAL		123.800	1.669.815	4.473.290	4.182.017

Llocs d'interès		1994	2000	2011	2012
Total Museus i col·leccions (MC)		3.716.012	7.509.567	10.455.661	10.217.515
Total Centres d'exposicions (CE)		413.215	2.108.963	2.993.497	3.184.857
Total Espais de lleure (ELL)		2.252.698	2.933.113	2.288.549	2.096.415
Total Espais d'Interès Arquitectònic (EIA)		700.000	1.457.613	6.402.981	6.398.243
Total Transports singulars		123.800	1.669.815	4.473.290	4.182.017
TOTAL		7.205.725	15.679.071	26.613.978	26.079.047

Font: elaboració pròpia a partir de dades facilitades per l'ICUB i equipaments / Fuente: elaboración propia a partir de datos facilitados por el ICUB y equipamientos.
Source: own elaboration based on data provided by the Institut de Cultura de Barcelona and the attractions themselves. / Sistema de recuento diferent al 1994 i 2000.
Sistema de recuento diferente en el 1994 y el 2000 / Different data collection system in 1994 and 2000.

Instal·lacions i consum cultural i de lleure

Instalaciones y consumo cultural y de ocio

Cultural and leisure facilities and consumption

2012

67	Nombre de museus i espais d'exposició
38	Biblioteques públiques (Biblioteques de Barcelona) amb 6.439.112 visites
58	Sales i espais singulars d'arts escèniques amb 2.609.020 espectadors d'arts escèniques
3	Grans Auditoris (L'Auditori, Palau de la Música Catalana, Gran Teatre del Liceu) amb 987.598 espectadors
153	Festivals que tinguem constància que es realitzen a la ciutat de Barcelona
71	Jardins i parcs urbans

Font: elaboració pròpia a partir de dades de l'ICUB, l'Ajuntament de Barcelona i ADETCA.
Fuente: elaboración propia a partir de datos del ICUB, el Ayuntamiento de Barcelona y ADETCA.
Source: own elaboration based on data provided by ICUB, Barcelona City Council and ADETCA.

Espectadors a esdeveniments esportius

Espectadores a acontecimientos deportivos

Spectators at sporting events

2012

< 2.700.000

Els 5 primers: Campionat de Futbol de Primera Divisió (FC Barcelona), Campionat de Futbol de Primera Divisió (RCD Espanyol), Marató de Barcelona, Gran Premio de España Santander de Fórmula One i Gran Premi Aperol de Catalunya de MotoGP.

Font / Fuente / Source: Programa Barcelona Sports de Turisme de Barcelona / Barcelona Sports of Turisme de Barcelona.

Turistes en hotel als museus i equipaments culturals /

Turistas en hoteles en los museos y equipamientos culturales / Tourist in hotels: museums and cultural attractions visited

Ha visitat algun museu o equipament cultural a Barcelona?⁽¹⁾

¿Ha visitado algún museo o atracción cultural en Barcelona?⁽¹⁾

Have you visited any museum or cultural attraction in Barcelona?⁽¹⁾

Sí / Yes	36,3%
No	63,7%
Valoració (escala d'1 a 10) / Valoración (escala del 1 al 10) / Evaluation (on a scale of 1 to 10)	9,3

Principals equipaments culturals visitats (resposta múltiple)

Principales atracciones culturales visitadas (respuesta múltiple)

Principal cultural attractions visited (multiple response)

2012

	%
1. Fundació Catalunya - La Pedrera	47,8
2. Museu de la Sagrada Família	39,1
3. Museu Picasso	29,9
4. Casa Batlló	10,8
5. Museu Nacional d'Art de Catalunya (MNAC)	10,5
6. Casa-Museu Gaudí (Park Güell)	6,2
7. Museu del F.C. Barcelona	6,2
8. Fundació Joan Miró	3,7
9. Museu d'Art Contemporani de Barcelona (MACBA)	3,2
10. Museu de Cera	3,2

Font / Fuente / Source: "Enquesta a turistes". Instituto DYM per a / para / for Turisme de Barcelona.
*S'especifica pagament d'entrada allà on correspongui / Se especifica pago de entrada donde corresponda / Admission fee is specified where appropriate.

7

Productes, serveis i membres de Turisme de Barcelona Productos, servicios y miembros de Turisme de Barcelona Products, services and members of Turisme de Barcelona

7.1

Productes Productos / Products

Nombre d'usuaris

Número de usuarios

Number of clients

	1995	2000	2005	2010	2011	2012	% Var. 12/11
Barcelona Bus Turístic	131.600	873.611	1.654.145	1.925.226	2.125.960	1.946.907	-8,4
Barcelona Card	-	23.429	100.853	130.777	160.662	164.412	2,3
Mirador de Colom	134.766	103.500	169.452	127.682	171.351	47.038¹	-72,5
Catalunya Bus Turístic	-	-	5.936	20.542	19.977	24.313	21,7
Barcelona Walking Tours	-	4.253	15.496	16.941	17.984	14.788	-9,5
Barcelona Bus Turístic Nit	-	-	-	5.994	9.122	8.832	-3,2
Barcelona Gourmetbus	-	-	-	-	-	1.563²	-
Audioguia <i>La Barcelona de Gaudí</i>	-	-	-	142	592	572	-3,4
Arqueoticket	-	-	-	312	324	292	-9,9
Barcelona Mar	-	-	134	310	378	254	-32,8
Audioguia <i>La Barcelona Medieval</i>	-	-	-	-	69 ³	186	169,6
Barcelona Metrowalks	-	-	-	231	312	175	-43,9
Artcoticket	-	-	-	-	46 ³	126	173,9
Audioguia <i>22@, Barcelona, el districte de la innovació</i>	-	-	-	-	-	34⁴	-
Total productes turístics	266.366	1.004.793	1.946.016	2.228.157	2.506.777	2.209.492	-11,8

¹ Tancat maig - desembre 2012 / cerrado mayo - diciembre 2012 / closed from May to December 2012.

² Agost - desembre 2012 / agosto - diciembre 2012 / August - December 2012.

³ Setembre - desembre 2011 / Septiembre - diciembre 2011 / September - December 2011.

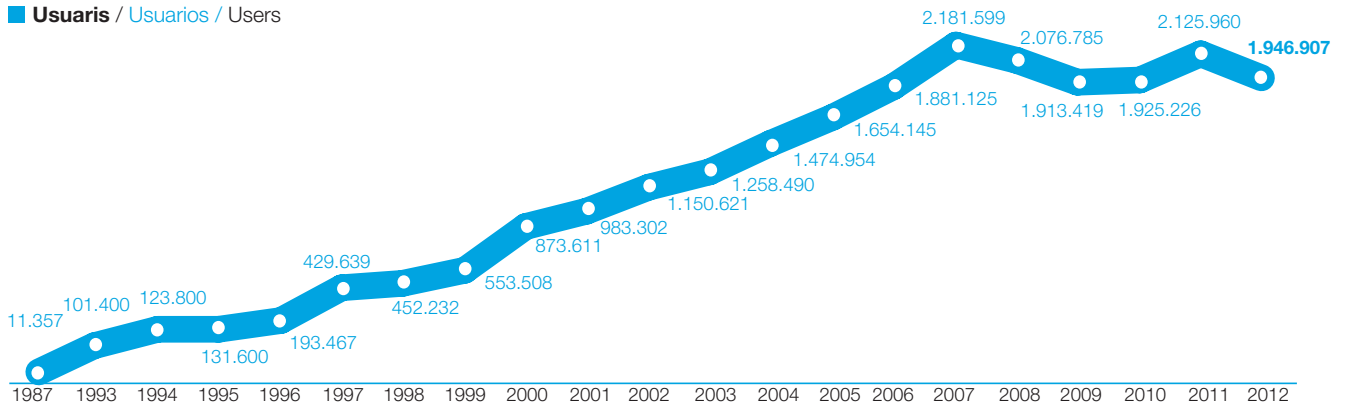
⁴ Abril - desembre 2012 / abril - diciembre 2012 / April - December 2012.

Evolució dels usuaris del Barcelona Bus Turístic

Evolución de los usuarios del Barcelona Bus Turístic

Annual Barcelona Bus Turístic user figures

■ Usuaris / Usuarios / Users

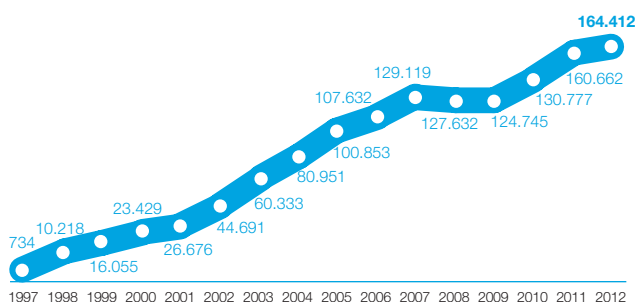


Evolució de Barcelona Cards venudes

Evolución de Barcelona Cards vendidas

Barcelona Cards sold for year

■ Usuaris / Usuarios / Users

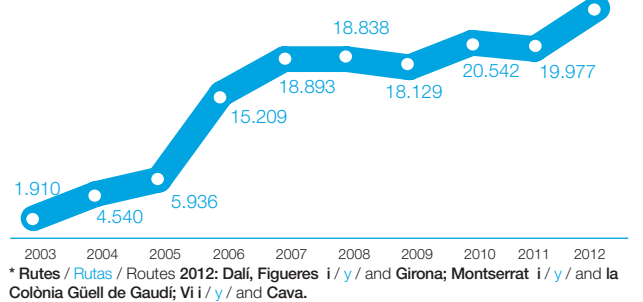


Evolució dels usuaris del Catalunya Bus Turístic*

Evolución de los usuarios del Catalunya Bus Turístic

Annual Catalunya Bus Turístic user figures

■ Usuaris / Usuarios / Users



* Rutes / Rutas / Routes 2012: Dalí, Figueres i / y / and Girona; Montserrat i / y / and la Colònia Güell de Gaudí; Vi i / y / and Cava.

Valoració dels productes i serveis de Turisme de Barcelona (escala de l'1 al 10)

Valoración de los productos y servicios de Turisme de Barcelona (escala del 1 al 10)

Evaluation of products and services of Turisme de Barcelona (on a scale of 1 to 10)

	2008	2009	2010	2011	2012
Barcelona Card	8,15	8,52	8,15	8,35	8,68
Barcelona Bus Turístic	8,21	8,24	8,20	8,07	8,66
Xarxa de punts d'informació	8,18	8,42	8,25	8,66	8,56
www.barcelonaturisme.cat	7,63	8,15	7,97	7,79	8,06

Font / Fuente / Source: "Enquesta a turistes". Instituto DYM per a / para / for Turisme de Barcelona.

7.2 Serveis Servicios / Services

Nombre de visites

Número de visitantes

Number of visitors

www.barcelonaturisme.cat	2009	2010	2011	2012	% Var. 12/11
	1.776.139	1.763.258	2.355.880	2.595.698	10,2

Nombre de consultes i persones als punts d'informació turística

Número de consultas y personas en los puntos de información turística

Number of enquiries and people at tourist information points

2012

	Consultes / Consultas / Enquiries	%	Persones / Personas / People	%
Total Cabines* / Cabinas* / Information points*	1.712.320	50,7	1.560.305	53,1
Oficines / Oficinas / Offices				
Pl. Catalunya	590.263	17,5	462.500	15,8
Aeroport**	580.362	17,2	476.582	16,2
Sants	179.525	5,3	155.326	5,3
Moll Adossat***	163.520	4,8	151.232	5,2
Pl. Sant Jaume	96.523	2,9	83.560	2,8
Telèfon turístic / Teléfono turístico / Call centre	21.153	0,6	16.272	0,6
Correu / Correo / Mail	3.523	0,1	2.372	0,1
Correu electrònic / Correo electrónico / E-mail	31.504	0,9	25.210	0,9
Total	3.378.693	100,0	2.933.359	100,0

* Cabines: Estació de Sants, Sagrada Família, Sagrada Família 2, Bergara, Cabina Nord, Cabina Sud, Cabina Estació del Nord, Rambla, Plaça Espanya i Col·legi d'Arquitectes.** Aeroport. Terminals 1 i 2

*** Moll Adossat: Mostrador WTC nord i sud, i terminals A,B,C i D. **Obert els dies d'escala de creuers.** / **Abierto los días de escala de cruceros.** / Open during transit calls.

BCNSHOP. Principals mercats

BCNSHOP. Principales mercados

BCNSHOP. Main markets

	% Total	% Var. 12/11
1. França / France	13,8	41,7
2. Estats Units / United States	10,6	9,5
3. Regne Unit / United Kingdom	9,5	20,8
4. Estat espanyol / Spain	6,6	-32,5
5. Itàlia / Italy	6,5	19,1
6. Alemanya / Germany	5,4	-8,8
7. Països Baixos / Netherlands	3,5	-8,2
8. Bèlgica / Belgium	3,2	42,0
9. Canadà / Canada	3,0	-1,7
10. Suïssa / Switzerland	2,7	-0,2
Total Top 10	64,8	7,6
TOTAL	100,0	5,9

Font / Fuente / Source: BCNSHOP de Turisme de Barcelona.

Nota: Tiquets venuts de cinc categories de productes de la BCNSHOP de Turisme de Barcelona. Inclou vendes on line i a oficines. Les nacionalitats són especificades pel client. / Nota: Tiquets vendidos de cinco categorías de productos de la BCNSHOP de Turisme de Barcelona. Incluye las ventas on line y en oficinas. Las nacionalidades son especificadas por el cliente. / NB: tickets sold in five product categories from the Turisme de Barcelona BCNSHOP. Includes sales on-line and at the information points. The nationalities are specified by the customer.

7.3 833 Membres 833 Miembros / 833 Members

Programa o servei Programa o servicio Program or service	Membres* Miembros* Members*
Barcelona Convention Bureau	335
Barcelona Gastronomia	165
Barcelona Shopping Line	164
Barcelona Cultura i Lleure	155
Barcelona Premium	54
BCNSHOP	45
Barcelona Sports	20
Barcelona Sustainable Tourism	12
Barcelona Card	89
Barcelona Bus Turístic	62
Barcelona Pass	15

* El 23% de les empreses són membres de més d'un programa o servei de Turisme de Barcelona. / * El 23% de las empresas son miembros de más de un programa o servicio de Turisme de Barcelona. / * 23% of the companies are members of more than one programme or service of Turisme de Barcelona.

8

Valoració de Barcelona dels turistes en hotel

Valoración de Barcelona de los turistas en hotel

Evaluation of Barcelona of tourists in hotels

Opinió sobre diferents aspectes de Barcelona (escala de l'1 al 10)

Opinión sobre diferentes aspectos de Barcelona (escala del 1 al 10)

Opinion about different aspects of Barcelona (on a scale of 1 to 10)

	2010	2011	2012
1. Oferta arquitectònica			
<i>Oferta arquitectònica</i> / Architecture	8,75	9,06	9,09
2. Oferta cultural			
<i>Oferta cultural</i> / Culture	8,36	8,65	8,79
3. Caràcter dels ciutadans			
<i>Carácter de los ciudadanos</i> / Character of the local people	7,90	8,41	8,73
4. Infraestructures			
<i>Infraestructuras</i> / Infrastructures	8,06	8,42	8,53
5. Oci i entreteniment			
<i>Ocio y entretenimiento</i> / Leisure and entertainment	8,10	8,36	8,52
6. Senyalització i informació			
<i>Señalización e información</i> / Signs and information	7,84	8,31	8,48
7. Oferta hotelera			
<i>Oferta hotelera</i> / Hotels	7,97	8,19	8,47
8. Transport públic			
<i>Transporte público</i> / Public transport	7,87	8,19	8,43
9. Oferta comercial			
<i>Oferta comercial</i> / Shopping	7,94	8,14	8,40
10. Platges			
<i>Playas</i> / Beaches	-	7,98	8,35
11. Oferta restaurants			
<i>Oferta restaurantes</i> / Restaurants	7,83	8,14	8,35
12. Qualitat/preu oferta restauració			
<i>Calidad/precio oferta restauración</i> / Value for money of restaurants	7,75	8,01	8,21
13. Qualitat/preu oferta hotelera			
<i>Calidad/precio oferta hotelera</i> / Value for money of hotels	7,83	8,01	8,19
14. Qualitat/preu oferta comercial			
<i>Calidad/precio oferta comercial</i> / Value for money of shopping	7,80	7,94	8,11
15. Neteja general			
<i>Limpieza general</i> / General cleanliness	7,45	7,82	7,89
16. Oferta bars			
<i>Bares</i> / Bars	7,41	7,65	7,84
17. Qualitat/preu bars			
<i>Calidad/precio bares</i> / Value for money of bars	7,38	7,63	7,78
18. Seguretat ciutadana			
<i>Seguridad ciudadana</i> / Safety in the city	6,90	7,53	7,66
19. Contaminació atmosfèrica			
<i>Contaminación atmosférica</i> / Atmospheric pollution	7,05	7,37	7,48
20. Sorolls			
<i>Ruidos</i> / Noise	6,90	7,14	7,19
Valoració global			
<i>Valoración global</i> / Global assessment	8,14	8,28	8,41

> Valoració global 2012
 Valoración global 2012
 Global assessment 2012

Font / Fuente / Source: "Enquesta a turistes". Instituto DYM per a / para / for Turisme de Barcelona.

Opinió sobre diferents aspectes de Barcelona per nacionalitats (escala de l'1 al 10)

Opinión sobre diferentes aspectos de Barcelona por nacionalidades (escala del 1 al 10)

Opinion about different aspects of Barcelona by nationalities (on a scale of 1 to 10)

2012

	Estat espanyol	Estats Units	Regne Unit	França	Itàlia	Alemanya
1. Oferta arquitectònica / Architecture	9,12	9,30	9,07	9,05	8,91	9,14
2. Oferta cultural / Culture	8,73	9,07	8,78	8,67	8,57	8,86
3. Caràcter dels ciutadans / Character of the local people	8,58	8,99	8,77	8,69	8,84	8,71
4. Infraestructures / Infrastructures	8,47	8,66	8,46	8,35	8,47	8,47
5. Oci i entreteniment / Leisure and entertainment	8,44	8,73	8,60	8,44	8,41	8,56
6. Senyalització i informació / Signs and information	8,22	8,70	8,58	8,48	8,52	8,46
7. Oferta hotelera / Hotels	8,43	8,74	8,42	8,37	8,31	8,43
8. Transport públic / Public transport	8,43	8,57	8,44	8,31	8,36	8,39
9. Oferta comercial / Shopping	8,44	8,46	8,36	8,22	8,24	8,37
10. Platges / Beaches	8,28	8,49	8,45	8,36	8,26	8,48
11. Oferta restaurants / Restaurants	8,21	8,61	8,39	8,19	8,19	8,38
12. Qualitat/preu oferta restauració / Value for money of restaurants	7,85	8,66	8,31	8,10	8,14	8,31
13. Qualitat/preu oferta hotelera / Value for money of hotels	7,95	8,51	8,23	8,09	8,16	8,19
14. Qualitat/preu oferta comercial / Value for money of shopping	7,74	8,51	8,26	7,99	8,07	8,26
15. Neteja general / General cleanliness	7,74	8,06	8,01	7,78	7,87	7,82
16. Oferta bars / Bars	7,67	8,01	8,03	7,75	7,75	7,95
17. Qualitat/preu bars / Value for money of bars	7,46	8,02	8,03	7,80	7,72	8,01
18. Seguretat ciutadana / Safety in the city	7,44	7,83	7,65	7,58	7,59	7,75
19. Contaminació atmosfèrica / Atmospheric pollution	7,20	7,73	7,66	7,38	7,51	7,52
20. Sorolls / Noise	6,85	7,52	7,38	7,10	7,28	7,25
Valoració global / Global assessment	8,25	8,74	8,45	8,34	8,34	8,45

Font / Fuente / Source: "Enquesta a turistes". Instituto DYM per a / para / for Turisme de Barcelona.

Opinió sobre diferents aspectes de Barcelona segons motiu de viatge (escala de l'1 al 10)

Opinión sobre diferentes aspectos de Barcelona según motivo de viaje (escala del 1 al 10)

Opinion about different aspects of Barcelona according to purpose of visit (on a scale of 1 to 10)

2012

	Vacacional / Leisure	Professional	Personal i altres
1. Oferta arquitectònica / Architecture	9,12	9,05	9,17
2. Oferta cultural / Culture	8,83	8,74	8,80
3. Caràcter dels ciutadans / Character of the local people	8,67	8,77	8,84
4. Infraestructures / Infrastructures	8,48	8,61	8,48
5. Oci i entreteniment / Leisure and entertainment	8,56	8,46	8,58
6. Senyalització i informació / Signs and information	8,48	8,48	8,44
7. Oferta hotelera / Hotels	8,41	8,56	8,37
8. Transport públic / Public transport	8,38	8,49	8,47
9. Oferta comercial / Shopping	8,43	8,37	8,41
10. Platges / Beaches	8,26	8,47	8,37
11. Oferta restaurants / Restaurants	8,32	8,40	8,30
12. Qualitat/preu oferta restauració / Value for money of restaurants	8,19	8,27	8,02
13. Qualitat/preu oferta hotelera / Value for money of hotels	8,24	8,15	8,10
14. Qualitat/preu oferta comercial / Value for money of shopping	8,15	8,09	7,98
15. Neteja general / General cleanliness	7,80	7,99	7,88
16. Oferta bars / Bars	7,83	7,85	7,81
17. Qualitat/preu bars / Value for money of bars	7,78	7,79	7,75
18. Seguretat ciutadana / Safety in the city	7,59	7,79	7,42
19. Contaminació atmosfèrica / Atmospheric pollution	7,47	7,50	7,42
20. Sorolls / Noise	7,15	7,25	7,12
Valoració global / Global assessment	8,40	8,43	8,44

Font / Fuente / Source: "Enquesta a turistes". Instituto DYM per a / para / for Turisme de Barcelona.

9

Despesa internacional Gasto internacional International spending

9.1

Targeta de crèdit

Tarjeta de crédito / Credit-card spending

Despesa amb targetes de crèdit internacionals per demarcació

Gasto con tarjetas de crédito internacionales por demarcación

International credit-card spending by area

2012

Demarcació / Area	Despesa (€)	% Var. 12/11	% Total
1. Barcelona	2.384.477.370,90	25,4	26,5
2. Madrid	1.052.811.904,70	14,7	11,7
3. Illes Balears	853.011.323,41	15,9	9,5
4. Girona	772.736.148,20	4,0	8,6
5. Màlaga	635.623.009,79	16,7	7,1
6. Alacant	483.866.068,35	22,5	5,4
7. Tenerife	356.240.836,06	17,7	4,0
8. Gran Canària	335.549.038,98	9,3	3,7
9. Tarragona	208.730.949,92	18,9	2,3
10. Guipúscoa	204.534.060,69	4,0	2,3
11. València	180.790.551,95	15,8	2,0
12. Lleida	127.044.292,76	-4,6	1,4
13. Cadis	119.796.451,56	12,9	1,3
14. Sevilla	105.998.278,25	8,5	1,2
15. Múrcia	82.392.733,86€	18,7	0,9
Total Catalunya*	3.492.988.761,78	18,3	38,8
Total Estat espanyol	8.989.136.562,69	13,8	100,0

* Catalunya: Barcelona, Girona, Lleida i/yand Tarragona.

Despesa amb targetes de crèdit internacionals segons nacionalitats

Gasto con tarjetas de crédito internacionales según nacionalidades

International credit-card spending according to nationalities

2012

Nacionalitats / nationalities	Despesa (€)	% Var. 12/11	% Total
1. França / France	422.916.707,70	22,8	17,7
2. Itàlia / Italy	293.688.435,10	49,4	12,3
3. Estats Units / United States	195.651.402,71	14,8	8,2
4. Regne Unit / United Kingdom	160.787.506,29	26,3	6,7
5. Rússia / Russia	146.687.038,41	55,7	6,2
6. Alemanya / Germany	128.395.281,15	19,2	5,4
7. Països Baixos / Netherlands	105.444.649,61	15,5	4,4
8. Suïssa / Switzerland	76.106.711,65	29,6	3,2
9. Bèlgica / Belgium	63.437.836,30	19,8	2,7
10. Brasil / Brazil	48.978.899,13	1,6	2,1
11. Suècia / Sweden	41.310.853,48	13,0	1,7
12. Noruega / Norway	40.120.170,31	18,2	1,7
13. Japó / Japan	35.870.833,28	29,6	1,5
14. Dinamarca / Denmark	34.408.511,43	25,9	1,4
15. Canadà / Canada	34.177.168,83	8,1	1,4
16. Xina / China	30.979.727,67	71,4	1,3
17. Portugal / Portugal	30.897.113,85	-4,8	1,3
18. Àustria / Austria	29.504.599,51	41,6	1,2
19. Andorra / Andorra	29.346.829,17	-0,1	1,2
20. Argentina / Argentina	29.270.583,11	120,1	1,2
Total 20 primers / Top 20	1.977.980.858,69	25,4	82,8
Total despesa internacional	2.384.477.370,90	25,4	100,0

Font: elaboració pròpia a partir de dades de despesa internacional amb targetes de crèdit facilitades per CatalunyaCaixa. /

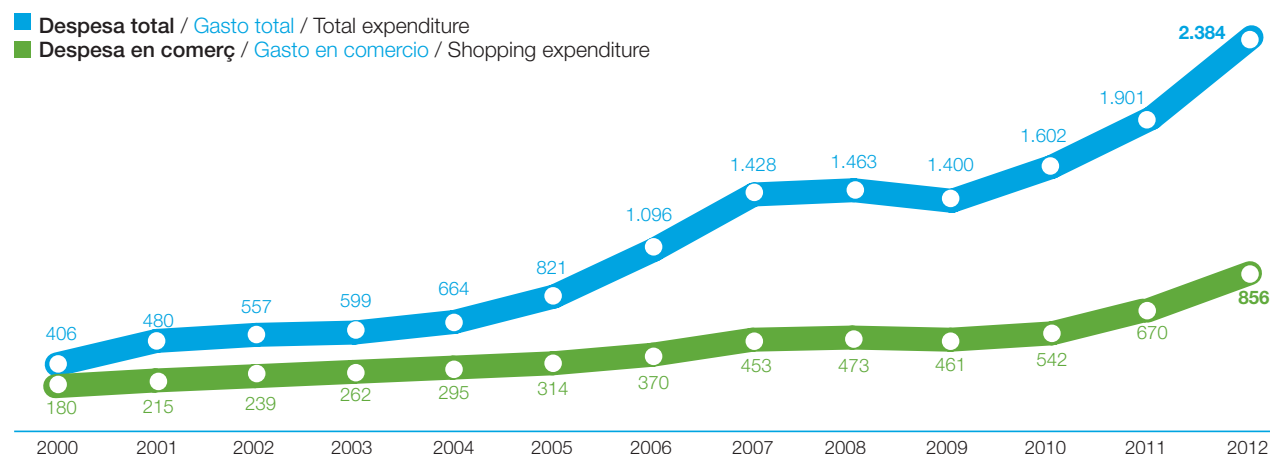
Fuente: elaboración propia a partir de datos de gasto internacional con tarjeta de crédito facilitados por CatalunyaCaixa. / Source: own elaboration based on data from CatalunyaCaixa.

Evolució de la despesa amb targetes de crèdit internacionals (en milions d'€)

Evolution of the spending with international credit cards (in millions of €)

Annual figures of international credit-card spending (in millions of €)

2000 - 2012



Nota: creixement de la demanda i de la contractació per internet / Nota: crecimiento de la demanda y de la contratación por internet / Note: growth in demand and in internet purchasing.

Despesa amb targetes de crèdit internacionals per sectors econòmics

Gasto con tarjetas de crédito internacionales por sectores económicos

International credit-card spending by economic sectors

2012

	Despesa (€)	% Total
Comerç / Comercio / Shopping	856.046.023,72	35,9
Hoteleria / Hostelería / Accommodation	537.970.145,89	22,6
Transports / Transportes / Transport	444.519.222,45	18,6
Restauració / Restauración / Bars & Restaurants	238.455.746,05	10,0
Serveis / Servicios / Services	190.178.738,04	8,0
Oci i cultura / Ocio y cultura / Leisure and culture	81.162.544,65	3,4
Altres / Otros / Other	36.144.950,10	1,5
Total	2.384.477.370,90	100,0

Font: elaboració pròpia a partir de dades de despesa internacional amb targetes de crèdit facilitades per CatalunyaCaixa / Fuente: elaboración propia a partir de datos de gasto internacional con tarjeta de crédito facilitados por CatalunyaCaixa / Source: own elaboration based on data from CatalunyaCaixa.

9.2

Devolució de l'IVA a extracomunitaris

Devolución del IVA a extracomunitarios / Tax refund to Non-EU visitors

Oficina de / Oficina de / Office of Turisme de Barcelona (Plaça de Catalunya)

Despesa

Gasto

Spending

	2011	2012
(€)	3.499.844,95	9.608.041,03

Reemborsament en efectiu

Reembolso en efectivo

Cash refund

	2011	2012
(€)	359.706,37	998.168,29

%	10,3	10,4
---	------	------

Font / Fuente / Source: Global Blue i / y / and Turisme de Barcelona.

País de procedència

País de procedencia

Country of origin

2012

	Despesa (€)	%
1. Rússia / Russia	2.662.388,17	27,7
2. Xina / China	1.759.232,31	18,3
3. Japó / Japan	735.015,39	7,7
4. Brasil / Brazil	409.302,55	4,3
5. Estats Units / United States	352.615,11	3,7
6. Singapur / Singapore	277.672,39	2,9
7. Argentina / Argentina	248.848,26	2,6
8. Hong Kong / Hong Kong	225.788,96	2,3
9. Israel / Israel	205.612,08	2,1
10. Taiwan / Taiwan	202.729,67	2,1
Total Top 10	7.079.204,89	73,7
TOTAL	9.608.041,03	100,0

10

Posicionament internacional Posicionamiento internacional Position worldwide

Rànquing de les principals ciutats turístiques europees

Ranking de las principales ciudades turísticas europeas

Ranking of principal European city tourist destinations

Turistes	2005	2012	% Var	Turistes internacionals	2005	2012	% Var
1. Londres **/**/**	24.500.000	27.600.000	12,7	1. Londres **/**/**	13.820.000	15.500.000	12,2
2. París	15.399.820	15.679.226	1,8	2. París	9.013.611	8.685.326	-3,6
3. Berlín**	6.464.522	10.848.797	67,8	3. Roma	4.098.391	5.906.260 ¹	44,1
4. Roma	6.789.750	9.640.019 ¹	42,0	4. Barcelona	3.913.766	5.818.452	48,7
5. Madrid**	5.912.310	7.942.793	34,3	5. Praga**	3.725.180	4.680.746	25,7
6. Barcelona	5.656.848	7.440.113	31,5	6. Viena **/**	3.222.041	4.638.549	44,0
7. Munic	4.122.156	6.132.786	48,8	7. Amsterdam	3.894.000	4.359.701	12,0
8. Viena **/**	4.088.415	6.077.285	48,6	8. Berlín**	1.956.645	4.084.611	108,8
9. Hamburg **	3.450.864	5.617.274	62,8	9. Madrid**	2.610.882	3.915.103	50,0
10. Praga **	4.108.565	5.394.283	31,3	10. Munic	1.734.096	2.757.772	59,0

Font: elaboració pròpia a partir del TourMIS i altres fonts. / Fuente: Elaboración propia a partir de datos del TourMIS y otras fuentes. / Source: Own elaboration based on data provided by TourMIS and other sources.

* Ciutat i àrea metropolitana / Ciudad y área metropolitana / City and the metropolitan area.

** Hotels i altres tipus d'allotjament de pagament / Hoteles y otros tipos de alojamiento de pago / Hotels and all types of paid accommodation.

*** Inclou visites a amics i familiars / Incluye visitas a amigos y familiares / Visits to friends and relatives included.

¹ Estimació / Estimación / Estimate.

Pernoctacions de turistes internacionals

Pernoctaciones de turistas internacionales

Overnights by international tourists



Font / Fuente / Source: The European Cities Marketing Benchmarking Report 2012-2013.

¹ Estimació / Estimación / Estimate.

Rànquing Euromonitor Internacional de destinacions urbanes

Ranking Euromonitor Internacional de destinos urbanos

Euromonitor International's top city destinations ranking

2011

1. Hong Kong	6. Bangkok	11. Guangzhou	16. Mecca
2. Singapur	7. Antalya	12. París	17. Pattaya
3. Londres	8. Shenzhen	13. Dubai	18. Roma
4. Kuala Lumpur	9. New York City	14. Shanghai	19. Las Vegas
5. Macau	10. Istanbul	15. Miami	20. Barcelona

Font / Fuente / Source: Euromonitor International (arribades de turisme internacional / llegades de turismo internacional / international tourist arrivals).

Rànquing ICCA
 Ranking ICCA
 ICCA Ranking

2012

ICCA (International Congress & Convention Association)

2012	Nombre de reunions / Number of meetings
1. Viena	195
2. París	181
3. Berlín	172
4. Madrid	164
5. Barcelona	154
6. Londres	150
7. Singapur	150
8. Copenhagen	137
9. Istanbul	128
10. Amsterdam	122

Font / Fuente / Source: ICCA

Nota: Rotació regular (com a mínim de tres països) i mínim 50 participants.

Nota: Rotación regular (como mínimo de tres países) y mínimo 50 participantes.

Note: Rotate on a regular basis (at least three countries) and attract a minimum of 50 participants.

Rànquing de la UIA
 Ranking de la UIA
 UIA Ranking

2012

UIA (Union of International Associations)

2012	Nombre de reunions / Number of meetings
1. Singapur	952
2. Brussel·les	547
3. Viena	326
4. París	276
5. Seül	253
6. Tòquio	225
7. Barcelona	150
8. Copenhagen	150
9. Madrid	149
10. London	119

Font / Fuente / Source: Union of International Associations - "International Meetings Statistics Report for the year 2012".

Global Mastercard Top 10 Ciutats segons pernoctacions de visitants internacionals

Global Mastercard Top 10 Ciudades según pernoctaciones de visitantes internacionales

Global Mastercard Top 10 Destination cities by international overnights visitors

2012

	Ciutat / City
1.	Bangkok
2.	Londres
3.	París
4.	Singapur
5.	Nova York
6.	Istanbul
7.	Dubai
8.	Kuala Lumpur
9.	Hong Kong
10.	Barcelona

Font / Fuente / Source: Mastercard. Global Destination Cities Index.

Principals ports de creuers del món. Ports base

Principales puertos de cruceros del mundo. Puertos base

Principal ports in the world. Homeports

2011

	Passatgers
1. Miami	4.100.000
2. Port Everglades	3.664.000
3. Port Canaveral*	3.130.000
4. Barcelona	2.642.000
5. Venècia	1.786.000
6. Southampton	1.290.000
7. Nova York	1.266.000
8. Santos	993.000
9. Savona	948.000
10. Singapur	942.000

*Exclou vaixells casino / Excluye barcos casino / Excludes casino ships.

Font / Fuente / Source: Cruise Insight. Autumn 2012.

Principals aeroports d'Europa

Principales aeropuertos de Europa

Principal airports in Europe

2012

	Passatgers
1. Londres (LHR)	70.038.804
2. París (CDG)	61.611.934
3. Frankfurt (FRA)	57.520.001
4. Amsterdam (AMS)	51.035.590
5. Madrid (MAD)	45.175.501
6. Istanbul (IST)	44.992.420
7. Munic (MUC)	38.360.604
8. Roma (FCO)	36.980.161
9. Barcelona (BCN)	35.131.771
10. Londres (LGW)	34.222.405

Font / Fuente / Source: Airport Council International, Airport Traffic Report (2012).

11

L'entorn de Barcelona El entorno de Barcelona The area around Barcelona

11.1

Demanda i oferta d'allotjament a la província de Barcelona

Demanda y oferta de alojamiento / Demand and supply of accommodation

Demanda turística / Demanda turística / Tourism demand

L'entorn de la ciutat de Barcelona ha rebut durant el 2012 un total de 3.653.707 turistes, un 3,2% més que l'any anterior. Les comarques de costa (inclòs el Vallès Occidental i el Vallès Oriental), han rebut la gran majoria d'aquestes turistes (el 87%). Els turistes que s'han allotjat en hotels representen el 84%; els que pernocten en càmpings representen un 14% i els que s'allotgen en establiments de turisme rural, un 2%.

El entorno de la ciudad de Barcelona ha recibido durante el 2012 un total de 3.653.707 turistas, un 3,2% más que el año anterior. Las comarcas de costa (incluido el Vallés Occidental y el Vallés Oriental), han recibido la gran mayoría de estos turistas (el 87%). Los turistas que se alojan en hoteles representan el 84%; los que pernoctan en campings representan un 14% y los que se alojan en establecimientos de turismo rural, un 2%.

The regions surrounding the city of Barcelona received a total of 3,653,707 tourists in 2012, 3.2% more than the previous year. The coastal regions (including Vallès Occidental and Vallès Oriental) received the majority of these tourists (87%). 84% of the 3,653,707 tourists stayed in hotels, 14% on campsites and 2% in rural tourism establishments.

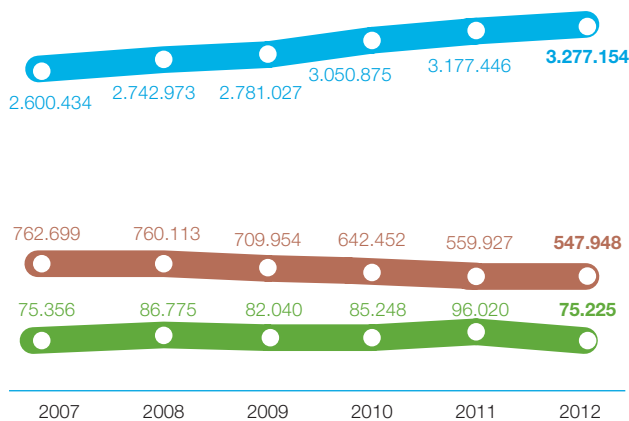
Turistes per tipologia d'allotjament turístic

Turistas por tipología de alojamiento turístico

Tourists by type of tourist accommodation

Evolució / Evolución / Evolution

- Establiments hotelers
- Càmpings
- Turisme rural



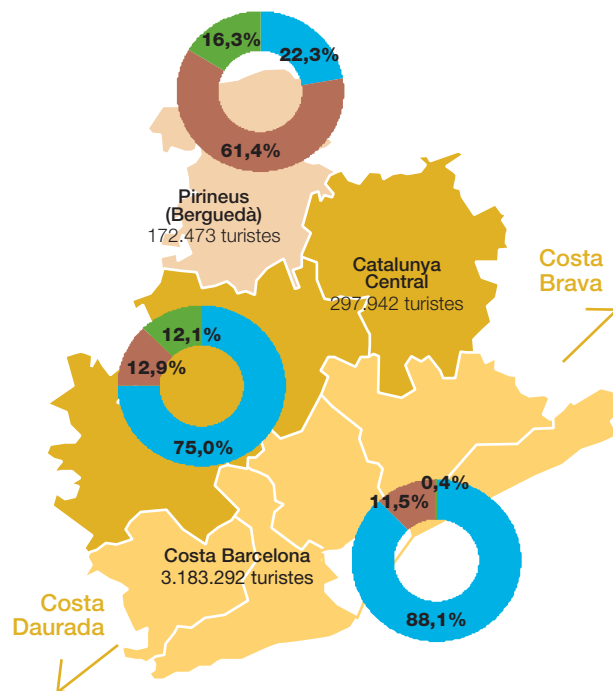
Nota: les dades dels establiments hotelers exclouen la ciutat de Barcelona.
Nota: los datos de los establecimientos hoteleros excluyen la ciudad de Barcelona.
Note: data on hotel establishments excludes the city of Barcelona.

Turistes per tipologia d'allotjament turístic i marca

Turistas por tipología de alojamiento turístico y marca

Tourists by type of tourist accommodation and brand

2012



Nota: dades de la província de Barcelona sense el Barcelonès.
Nota: datos de la provincia de Barcelona sin el Barcelonés.
Note: data for the province of Barcelona excluding Barcelonès region.

La província, excloent la ciutat de Barcelona, compta al 2012 amb una oferta global d'allotjament turístic de 1.205 establiments i 113.069 places, distribuïda en 3 marques turístiques, Costa Barcelona, Catalunya Central i Pirineus (comarca del Berguedà). Les destinacions de l'àmbit territorial de Costa Barcelona concentren la major part de la oferta de places (el 84% del total de places de la província). Per tipologies, l'hoteleria té el major pes (56,7% del total de places), però seguida molt de prop pels càmpings (39,3% del total).

La provincia, excluyendo la ciudad de Barcelona, cuenta en el 2012 con una oferta global de alojamiento turístico de 1.205 establecimientos y 113.069 plazas, distribuida en 3 marcas turísticas, Costa Barcelona, Cataluña Central y Pirineos (comarca del Berguedà). Los destinos de ámbito territorial de Costa Barcelona concentran la mayor parte de la oferta de plazas (el 84% del total de plazas de la provincia). Por tipologías, la hotelería tiene el mayor peso (56,7% del total de plazas), pero seguida muy de cerca por los campings (39,3% del total).

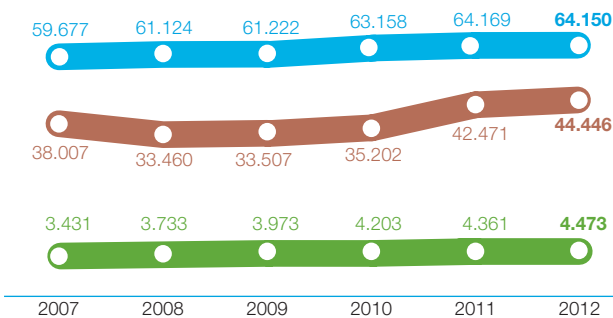
In 2012, the province of Barcelona, excluding the city itself, offered tourists a total of 1,205 accommodation establishments and 113,069 beds, spread across 3 regions or tourism brands, namely Costa Barcelona, Central Catalonia and the Pyrenees (Berguedà). Destinations in the Costa Barcelona region accounted for most of the beds offered (84% of total beds in the province). By types of accommodation, hotels have the highest profile (56.7% of all beds), but they are closely followed by campsites (39.3% of total).

Places per tipologia d'allotjament turístic

Plazas por tipología de alojamiento turístico
Places by type of tourist accommodation

Evolució / Evolución / Evolution

- Establiments hotelers
- Càmpings
- Turisme rural

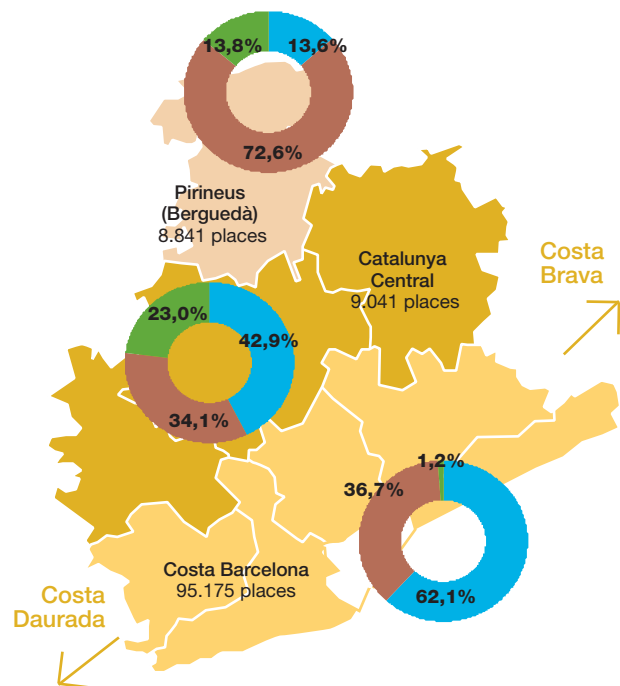


Nota: dades de la província de Barcelona sense el Barcelonès.
Nota: datos de la provincia de Barcelona sin el Barcelonés.
Note: data for the province of Barcelona excluding Barcelonès region.

Places per tipologia d'allotjament turístic i marca

Plazas por tipología de alojamiento turístico y marca
Beds by type of tourist accommodation and brand

2012



Nota: dades de la província de Barcelona sense el Barcelonès.
Nota: datos de la provincia de Barcelona sin el Barcelonés.
Note: data for the province of Barcelona excluding Barcelonès region.

Font / Fuente / Source: Laboratori de Turisme de la Diputació de Barcelona a partir de dades de l'IDESCAT.

11.2

Perfil del turista a la província de Barcelona

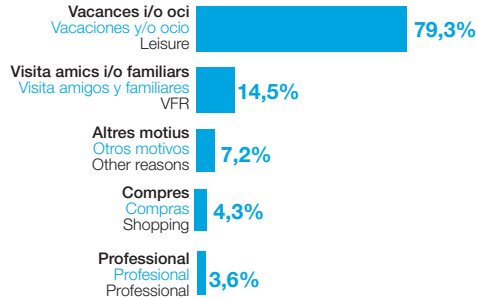
Perfil del turista en la província de Barcelona / Profile of the tourist to Barcelona province

Motiu de viatge

Motivo del viaje
Purpose of visit

2012

Resposta múltiple / Respuesta múltiple / Multiple response

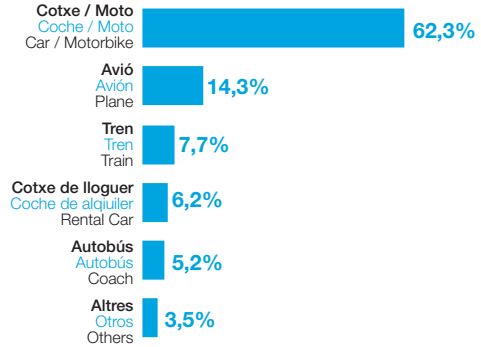


Mitjà de transport

Medio de transporte
Means of transport

2012

NS-NC no inclòs / NS-NC no incluido / DK-NR not included

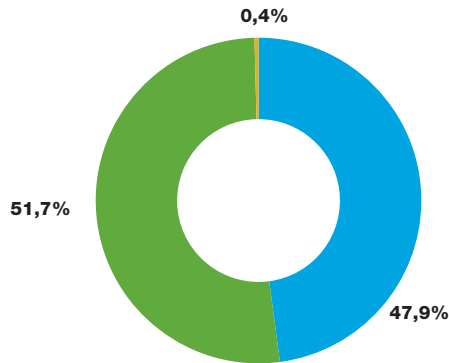


Gènere

Género
Gender

2012

■ Home / Hombre / Male
■ Dona / Mujer / Female
■ NS-NC / DK-NR

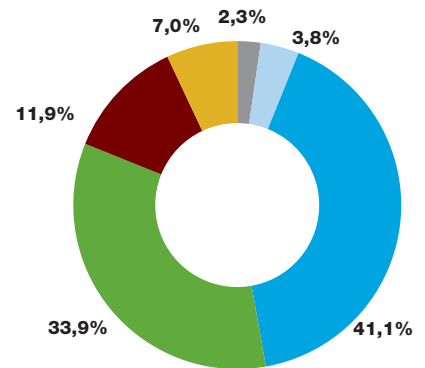


Edat

Edad
Age

2012

■ < 18
■ 18 - 24
■ 25 - 44
■ 45 - 64
■ 65 +
■ NS-NC / DK-NR

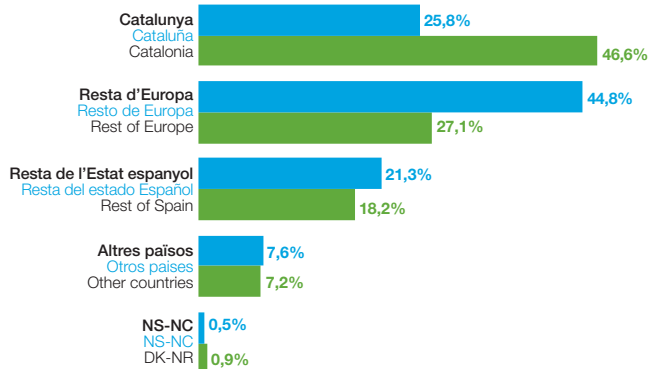


Procedència

Procedencia
Origin

2012

■ Costa Barcelona*
■ Província

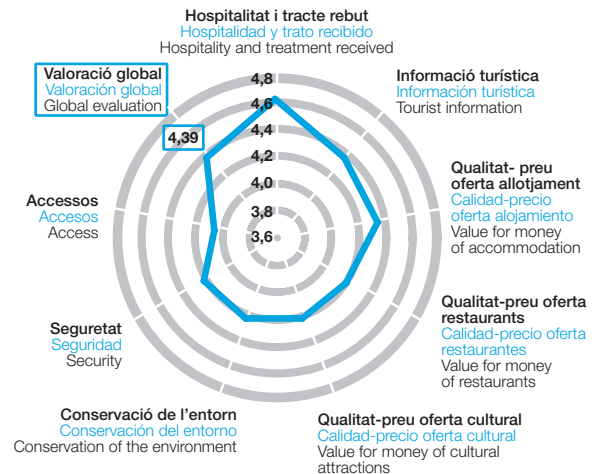


Valoració

Valoración
Evaluation

2012

Promig en escala d'1 a 5 / Promedio en escala del 1 al 5 / Average on a scale of 1 to 5



Font / Fuente / Source: Enquesta Demanda en Destinació - EDEETUR 2012. Laboratori de Turisme de la Diputació de Barcelona.

Nota: dades de la província sense el Barcelonès / Nota: datos de la provincia sin el Barcelonés / Note: data for the province of Barcelona excluding Barcelonès region.

No s'inclouen els turistes que no pernocten / No se incluyen los turistas que no pernoctan / Do not include tourists who do not stay overnight

*Dades de la marca Costa Barcelona / Datos de la marca Costa Barcelona / Costa Barcelona brand data.

12

Enquesta d'opinió als barcelonins Encuesta de opinión a los barceloneses Opinion poll of Barcelona citizens

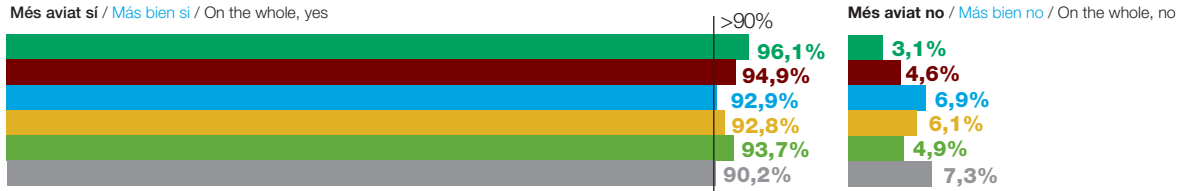
Creu que el turisme és beneficiós per a Barcelona?

¿Cree que el turismo es beneficioso para Barcelona?

Do you think that tourism is beneficial for Barcelona?

■ 2007 ■ 2008 ■ 2009 ■ 2010 ■ 2011 ■ 2012

Més aviat sí / Más bien sí / On the whole, yes



Nota: no inclou NS/NC. Nota: no incluye NS/NC. Note: DK/NR not included.

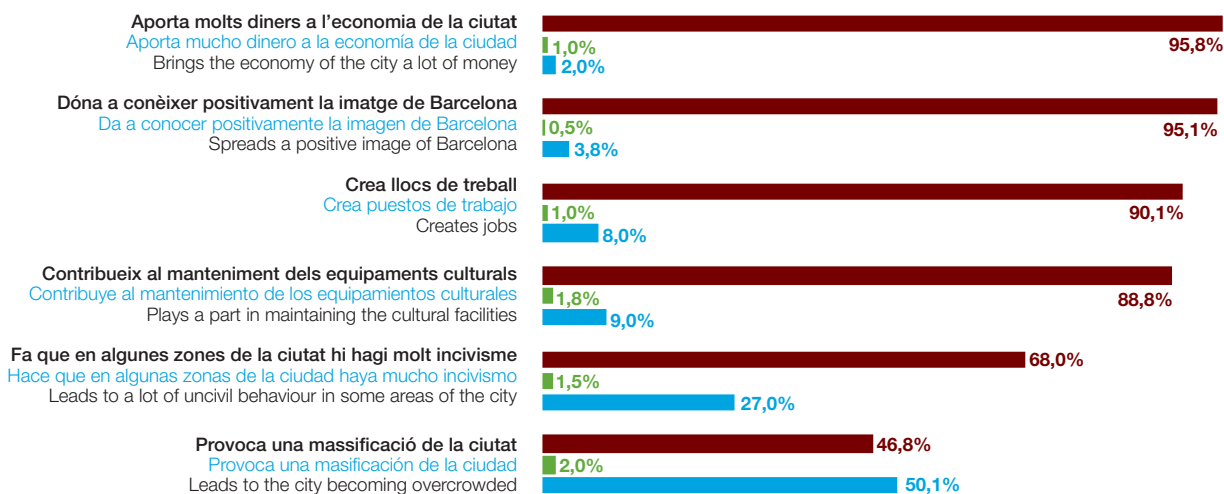
En quina mesura està d'acord amb aquestes afirmacions? (resultats de febrer)

¿En qué medida está de acuerdo con estas afirmaciones? (resultados de febrero)

To what extent do you agree with these statements? (results of February)

2012

■ D'acord o molt d'acord / De acuerdo o muy de acuerdo / Agree or strongly agree
 ■ Regular / Regular / Neutral
 ■ En desacord o molt en desacord / En desacuerdo o muy en desacuerdo / Disagree or strongly disagree



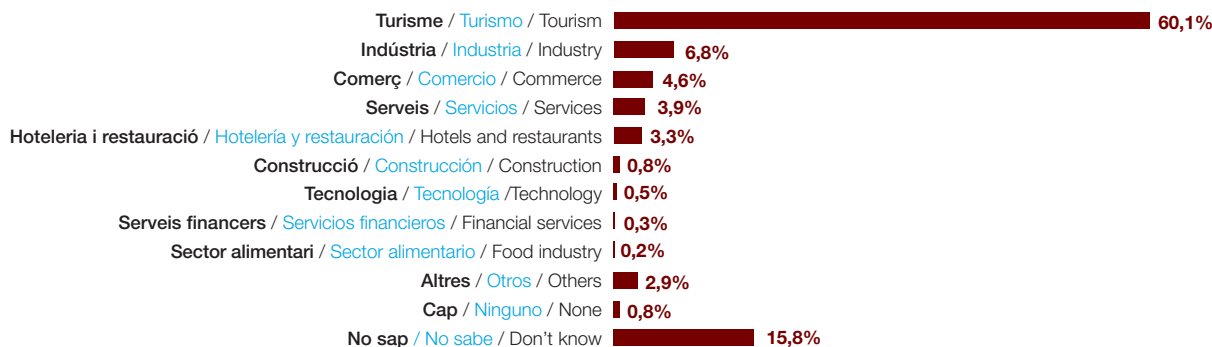
Nota: no inclou NS/NC / Nota: no incluye NS/NC / Note: DK/NR not included.

Quin sector econòmic creu que aporta més riquesa a la ciutat? Espontània (resultats de setembre)

¿Qué sector económico cree que aporta más riqueza a la ciudad? Espontánea (resultados de septiembre)

In your opinion, which economic sector contributes most wealth to the city? Spontaneous (results of September)

2012



Font / Fuente / Source: Ajuntament de Barcelona i / y / and Turisme de Barcelona

Turisme de Barcelona elabora des de 1989 indicadors sobre l'activitat turística de Barcelona a partir de treballs de camp propis i de fonts ja existents:

a) Enquesta de conjuntura del sector hotelier

Enquesta a directores d'hotel realitzada per Consultur, consultora turística degana a Espanya, ara divisió de turisme de Cegos, per a Turisme de Barcelona. Porta més de 30 anys donant servei a empreses i administracions tant a Espanya com a l'estranger en àmbits com la formació en habilitats professionals, estudis sectorials, anàlisi d'inversions, estudis de mercat, plans de màrqueting, planificació de destinacions, implantació de sistemes de qualitat, creació de clubs de producte, etc. En el camp dels estudis de mercat l'any 1989 va dissenyar i posar en marxa el sistema d'informació de Turisme de Barcelona. A partir de 2010, tractament de les dades.

Univers: establiments hotelers de Barcelona ciutat, considerant l'oferta actualitzada cada mes.

Mostra: una mitjana de 140 enquestes mensuals a hotels agremiats al Gremi d'Hotels de Barcelona.

Errades suportades (amb $p=q=50\%$ i un interval de confiança del 95,5%):

Mensual: $\pm 6,6\%$

Anual: $\pm 6,6\%$

Tipus d'enquesta: qüestionari on line a través de la intranet del Gremi d'Hotels de Barcelona.

Periodicitat: mensual.

Distribució de la mostra: afixació proporcional al nombre de places per categoria.

Observacions: des de 2005 ajust en els càlculs per a l'obtenció de turistes, pernoctacions i ocupació per places.

b) Enquesta a turistes

Enquesta sobre l'activitat turística a la ciutat de Barcelona, realitzada per Instituto DYM entre gener i desembre de 2012. Les fases de treball de camp, recollida de la informació, validació i depuració de qüestionaris, codificació, gravació i explotació de la informació, anàlisi i informe de resultats, han estat elaborades íntegrament pels departaments operatius d'Instituto DYM per a Turisme de Barcelona. Estadística oficial.

Univers: turistes majors de 14 anys que han pernoctat en algun hotel de la ciutat almenys una nit.

Mostra total anual: 3.200 entrevistes de gener a desembre de 2012.

Àmbit territorial: hotels, palaus de congressos, punts d'atracció turística i d'accés/sortida a la ciutat de Barcelona.

Ponderació: s'han elevat les 3.200 entrevistes a un univers teòric de 7.440.113 turistes pernoctadors en hotels a la ciutat de Barcelona durant l'any 2012, aplicant una ponderació per nacionalitat i motiu de viatge.

Error mostral: per a un interval de confiança del 95,5% (amb $p=q=50\%$), segons la fórmula d'errors mostrals per a universos infinits, és del $\pm 1,77\%$.

Mostreig: aleatori estratificat, en base a quotes de nacionalitat i motiu de viatge.

Distribució de la mostra: afixació proporcional de les quotes mensuals establertes de nacionalitat i motiu de viatge, en funció de l'estacionalitat anual dels turistes.

Turisme de Barcelona elabora desde 1989 indicadores sobre la actividad turística de Barcelona a partir de trabajos de campo propios y de fuentes ya existentes:

a) Encuesta de conjuntura del sector hotelero

Encuesta a directores de hotel realizada por Consultur, consultoría turística degana en España, ahora división de turismo de Cegos, para Turisme de Barcelona. Lleva más de 30 años dando servicio a las empresas y administraciones turísticas, tanto en España como en el extranjero en ámbitos como la formación en habilidades profesionales, estudios sectoriales, análisis de inversiones, estudios de mercado, planes de marketing, planificación de destinaciones, implantación de sistemas de calidad, creación de clubes de producto, etc. En el campo de los estudios de mercado en el año 1989 diseñó y puso en marcha el sistema de información de Turisme de Barcelona. A partir de 2010, tratamiento de los datos.

Universo: establecimientos hoteleros de Barcelona ciudad, considerando la oferta actualizada cada mes.

Muestra: una media de 140 encuestas mensuales en hoteles agremiados al Gremi d'Hotels de Barcelona.

Errores soportados (con $p=q=50\%$ y un intervalo de confianza del 95,5%):

Mensual: $\pm 6,6\%$

Anual: $\pm 6,6\%$

Tipo de encuesta: cuestionario on line a través de la intranet del Gremi d'Hotels de Barcelona.

Periodicidad: mensual.

Distribución de la muestra: afijación proporcional al número de plazas por categoría.

Observaciones: desde 2005, ajuste en los cálculos para la obtención de turistas, pernoctaciones y ocupación por plazas.

b) Encuesta a turistas

Encuesta sobre la actividad turística en la ciudad de Barcelona, realizada por Instituto DYM entre enero y diciembre de 2012. Las fases de trabajo de campo, recogida de la información, validación y depuración de cuestionarios, codificación, grabación y explotación de la información, análisis e informe de resultados han estado elaborados íntegramente por los departamentos operativos del Instituto DYM para Turisme de Barcelona. Estadística oficial.

Universo: turistas mayores de 14 años que han pernoctado en algún hotel de la ciudad al menos una noche.

Muestra total anual: 3.200 entrevistas de enero a diciembre de 2012.

Ámbito territorial: hoteles, palacios de congresos, puntos de atracción turística y de acceso/salida a la ciudad de Barcelona.

Ponderación: se han elevado las 3.200 entrevistas a un universo teórico de 7.440.113 turistas pernoctadores en hoteles en la ciudad de Barcelona durante el año 2012 aplicando una ponderación por nacionalidad y motivo de viaje.

Errores soportados: para un intervalo de confianza del 95,5% (con $p=q=50\%$) según la fórmula de errores muestrales para universos infinits, es de $\pm 1,77\%$.

Muestreo: aleatorio estratificado, en base a cuotas por nacionalidad y motivo del viaje.

Distribución de la muestra: afijación proporcional de las cuotas mensuales establecidas de nacionalidad y motivo de viaje en función de la estacionalidad anual de los turistas.

Since 1989, Turisme de Barcelona has compiled tourism activity indicators based on in-situ studies and existing sources:

a) Survey of the current situation of the hotel sector

Survey of hotel managers conducted by Consultur, now the tourism division of Cegos, for Turisme de Barcelona. Consultur was the first consultancy company in Spain to specialise in tourism and leisure. It has offered its services to tourism companies and organisations, both in Spain and abroad, for more than 30 years. Its work covers various areas: professional skills training, sector-based studies, investment analysis, market research, marketing plans, destination planning, implementation of quality systems, creation of product clubs, etc. In the field of market research, in 1989 Consultur designed and set up the information system used by Turisme de Barcelona. Since 2010, data processing.

Universe: hotels in Barcelona, updated monthly.

Sample: an average of 140 surveys a month of hotels belonging to the Gremi d'Hotels de Barcelona (Barcelona Hotel Association).

Error margins permitted: (with $p=q=50\%$ and a confidence level of 95.5%):

Monthly: $\pm 6.6\%$

Annually: $\pm 6.6\%$

Type of survey: online questionnaire through the intranet of the Gremi d'Hotels de Barcelona.

Frequency: monthly.

Distribution of the sample: allocation proportional to the number of beds per category.

Observation: since 2005, the calculations to obtain figures relating to tourists, overnights and occupancy by beds have been adjusted.

b) Survey on tourists

Survey on tourism in the city of Barcelona, conducted by Instituto DYM between January and December 2012. The fieldwork, collection and cleaning of data, validation of questionnaires, recording and coding of information, exploitation and analysis of results and production of the final report have been completed entirely by Instituto DYM for Turisme de Barcelona. Official statistics.

Universe: tourists aged over 14 who have stayed at least one night in a hotel in the city.

Sample total annual: 3,200 interviews from January to December 2012.

Territorial scope: hotels, congress center, tourist attractions and access/exit points in the city of Barcelona.

Adjustment: the 3,200 interviews have been taken from a theoretical universe of 7,440,113 tourists staying overnight in hotels in Barcelona in 2012 applying an adjustment by nationality and purpose of visit.

Sampling: stratified random, based on nationalities and purpose of visit.

Distribution of the sample: proportional allocation of established quotas of nationality and purpose of visit according to seasonality of tourists.

Distribució temporal: laborables i festius de totes les setmanes de l'any, en 12 onades mensuals.

c) Oferta Hotelera

Recull dels establiments i projectes hotelers, realitzat per Turisme de Barcelona i el Gremi d'Hotels de Barcelona.

BRIC Global, consultora d'inversió especialitzada en el sector hotelier, assessora a clients de variat perfil (cadena hotelera, fons d'inversió, *family offices*, capital risc) en matèries com la inversió i gestió de patrimoni, la selecció d'operador, l'optimització i rotació d'actius o l'anàlisi de carteres, entre d'altres. Publica el "Informe del mercado de Hoteles de Barcelona".

d) Enquesta de percepció del turisme

Realitzada per Ajuntament de Barcelona i Turisme de Barcelona.

Àmbit: Municipi de Barcelona.

Univers: població de Barcelona de 18 anys i més.

Grandària de la mostra: 1.200 entrevistes (400 entrevistes per onada).

Metodologia: entrevista telefònica amb sistema CATI (Computed Assisted Telephone Interviews).

Procediment de mostreig: mostreig aleatori estratificat. Els estrats s'han format per l'encreuament dels deu districtes municipals amb el gènere i amb l'edat dels ciutadans dividida en sis categories. S'han aplicat quotes per a cadascun dels estrats calculades de forma proporcional segons el padró municipal.

Afixació: proporcional.

Ponderació: no és procedent.

Error mostral: per a un nivell de confiança del 95,5% (2s), i $P = Q$, l'error és de $\pm 2,83\%$ per al conjunt de la mostra i $\pm 4,90\%$ per cadascuna de les onades.

Data de realització: primera onada: del 27 de febrer a l'1 de març de 2012; segona onada: del 18 al 21 de juny de 2012; tercera onada: del 19 al 21 de setembre de 2012.

Empresa de treball de camp: GESOP.

e) Estadístiques de Congressos, convencions i incentius a Barcelona

Informe elaborat pel Barcelona Convention Bureau (BCB) de Turisme de Barcelona en base a la cerca i anotació sistemàtica de l'activitat congressual, de reunions d'empresa i d'incentius que han tingut lloc a la ciutat. Elaboració a partir, entre d'altres, de la recollida d'un formulari amb periodicitat trimestral als principals hotels i espais/sales de Barcelona on especifiquen la relació d'actes que s'han celebrat a les seves instal·lacions, així com també s'envia a les AAVV i OPCs membres del BCB.

f) Despesa amb targetes de crèdit

Dades referents a despesa internacional amb targetes de crèdit facilitades per CatalunyaCaixa al Barcelona Shopping Line de Turisme de Barcelona.

Turisme de Barcelona agraïx la col·laboració de les persones i entitats en l'obtenció de les dades, sense les quals aquesta publicació no hagués estat possible.

Distribución temporal: laborables y festivos de todas las semanas del año, en 12 onadas mensuales.

c) Oferta hotelera

Recopilación de los establecimientos y proyectos hoteleros, realizada por Turisme de Barcelona y el Gremi d'Hotels de Barcelona.

BRIC Global, consultora de inversión especializada en el sector hotelero, asesora a clientes de variado perfil (cadena hotelera, fondos de inversión, *family offices*, capital riesgo) en materias como la inversión y gestión de patrimonio, la selección de operador, la optimización y rotación de activos o el análisis de carteras, entre otros. Publica el "Informe del mercado de Hoteles de Barcelona".

d) Encuesta de percepció del turisme

Realizada por Ayuntamiento de Barcelona y Turisme de Barcelona.

Ámbito: municipio de Barcelona.

Universo: población de Barcelona de 18 años y más.

Tamaño de la muestra: 1.200 entrevistas (400 entrevistas por onada).

Metodología: entrevista telefónica con sistema CATI (Computed Assisted Telephone Interviews).

Procedimiento de muestreo: muestreo aleatorio estratificado. Los estratos se han formado por el cruce de los diez distritos municipales con el género y con la edad de los ciudadanos dividida en seis categorías. Se han aplicado cuotas para cada uno de los estratos calculados de forma proporcional según el padrón municipal.

Afijación: proporcional.

Ponderación: no es procedente.

Error muestral: para un nivel de confianza del 95,5% (2s), i $P = Q$, el error es de $\pm 2,83\%$ para el conjunto de la muestra y $\pm 4,90\%$ para cada una de las onadas.

Fecha de realización: primera onada: del 27 de febrero al 1 de marzo de 2012; segunda onada: del 18 al 21 de junio de 2012; tercera onada: del 19 al 21 de septiembre de 2012.

Empresa de trabajo de campo: GESOP.

e) Estadísticas de Congreso, convenciones e incentivos en Barcelona

Informe elaborado por el Barcelona Convention Bureau (BCB) de Turisme de Barcelona en base a la búsqueda y anotación sistemática de la actividad congressual, de reuniones de empresa y de incentivos que han tenido lugar en la ciudad. Elaboración a partir, entre otros, de la recogida de un formulario con periodicitad trimestral enviado a los principales hoteles y espacios/salas de Barcelona donde detallan la relación de actos que se han celebrado en sus instalaciones, así como también se envía a las AAVV y OPCs miembros del BCB.

f) Gasto con tarjetas de crédito

Datos referentes al gasto internacional con tarjetas de crédito facilitados por CatalunyaCaixa al Barcelona Shopping Line de Turisme de Barcelona.

Turisme de Barcelona agradece la colaboración de las personas y entidades en la obtención de los datos, sin las cuales la presente publicación no hubiera sido posible.

Time distribution: working days and holidays every week of the year, in 12 monthly waves.

c) Hotel capacity

Compilation of establishments and hotel projects, completed by Turisme de Barcelona and the Gremi d'Hotels de Barcelona (Barcelona Hotel Association).

BRIC Global, an investment consultancy firm specialising in the Hotel industry, advises a wide range of clients (hotel chains, investment funds, family offices, risk capital) on investment and asset management, the selection of operators, asset optimisation and turnover and portfolio analysis, among other matters. It publishes the "Barcelona Hotel market report".

d) Tourism perception survey

Conducted by Barcelona City Council and Turisme de Barcelona.

Scope: city of Barcelona.

Universe: population of Barcelona aged 18 and over.

Sample: 1,200 interviews (400 interviews per wave).

Methodology: telephone interview, CATI system (Computed Assisted Telephone Interviews).

Sampling procedure: stratified random sampling. The strata were formed by crossing the ten municipal districts with gender and age of citizens divided into six categories. Quotas were applied for each of the strata calculated proportionally according to the municipal register.

Allocation: proportional.

Adjustment: not applicable.

Sampling error: for a confidence interval of 95.5% (2s), and $P = Q$, sampling error of $\pm 2.83\%$ (whole sample) and $\pm 4.90\%$ (each wave).

Fieldwork: first wave: from 27th February to 1st March 2012; second wave: from 18th to 21st June 2012; third wave: from 19th to 21st September 2012.

Fieldwork company: GESOP.

d) Statistics on Congresses, conventions and incentives in Barcelona

Report drawn up by the Barcelona Convention Bureau (BCB) of Turisme de Barcelona based on a systematic search for and recording of congresses, business meetings and incentives held in the city. Among other sources, the report is based on a form sent every three months to the city's main hotels and venues, which are asked to list the events held on their premises. This form is also sent to BCB member travel agencies and professional congress organisers.

e) Credit card spending

Data on international spending with credit cards. Data provided to Barcelona Shopping Line of Turisme de Barcelona by CatalunyaCaixa.

Turisme de Barcelona would like to thank the people, companies and institutions who have helped to compile the data. Without them this publication would not have been possible.



Col·laboradors institucionals: / Colaboradores institucionales: / Institutional partners:



Amb la col·laboració de: / Con la colaboración de: / With the support of:



Més informació i altres publicacions / Más información y otras publicaciones / Further information and other reports:

www.barcelonaturisme.cat/estadistiques / www.barcelonaturisme.cat/estadisticas / www.barcelonaturisme.cat/statistics

@BarcelonaTurism