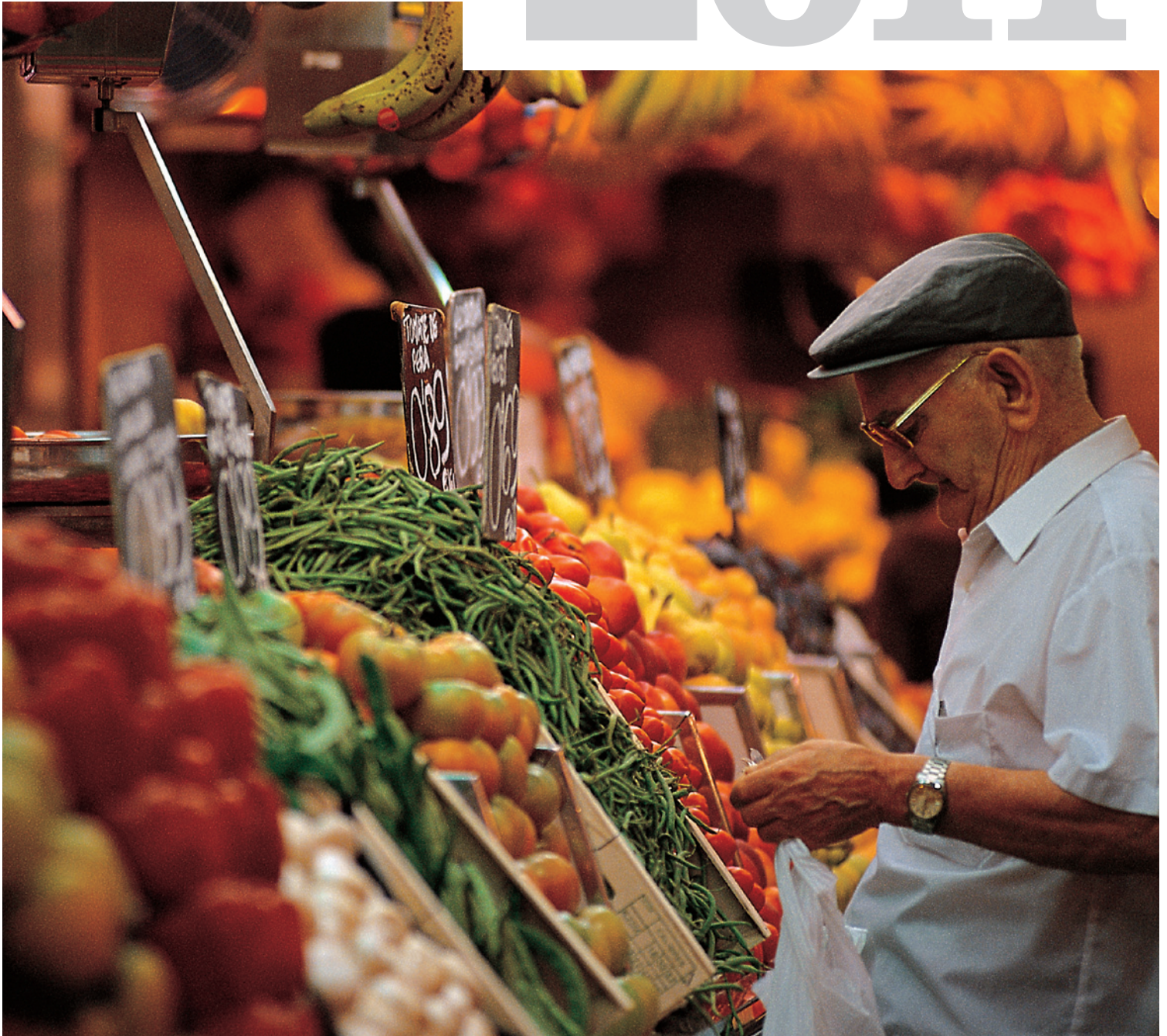


ESTADÍSTIQUES DE TURISME A BARCELONA
Estadísticas de turismo en Barcelona
Barcelona Tourism Statistics

2011



TURISME DE BARCELONA

Turisme de Barcelona és l'entitat de promoció turística de la ciutat de Barcelona, creada el 1993 per l'Ajuntament de Barcelona i la Cambra de Comerç de Barcelona. Treballa per captar activitat turística cap a la ciutat. Compta amb la col·laboració directa de 700 empreses del sector, els "membres" de Turisme de Barcelona, que aporten finançament i *know-how* al consorci.

Turisme de Barcelona es la entidad de promoción turística de la ciudad de Barcelona, creada el 1993 por el Ayuntamiento de Barcelona y la Cámara de Comercio de Barcelona. Trabaja para captar actividad turística hacia la ciudad. Cuenta con la colaboración directa de 700 empresas del sector, los "miembros" de Turisme de Barcelona, que aportan financiación y *know-how* al consorcio.

Turisme de Barcelona is the organisation responsible for promoting Barcelona as a tourist destination. It was founded in 1993 by Barcelona City Council and the Barcelona Chamber of Commerce. It works to attract tourists to the city. It is helped in this endeavour by 700 direct associates in the form of businesses from the sector, the "members" of Turisme de Barcelona, which provide the consortium with funding and know-how.

ESTADÍSTIQUES DE TURISME A BARCELONA

Estadísticas de turismo en Barcelona

Barcelona Tourism Statistics

Des de 1989, Turisme de Barcelona elabora aquesta publicació amb les principals dades estadístiques de l'activitat turística a la ciutat de Barcelona.

Desde 1989, Turisme de Barcelona elabora esta publicación con los principales datos estadísticos de la actividad turística en la ciudad de Barcelona.

Since 1989, Turisme de Barcelona produces this report which contains the most important statistical data relating to tourism in the city of Barcelona.

Més informació i altres publicacions:

Más información y otras publicaciones:

Further information and other reports:

www.barcelonaturisme.cat/estadistiques

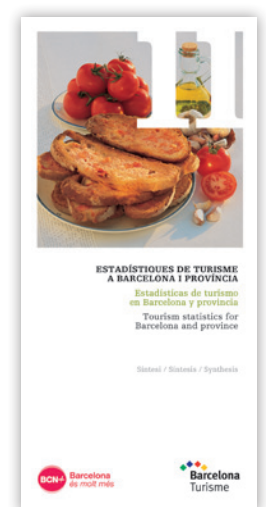


www.barcelonaturisme.cat/estadisticas

www.barcelonaturisme.cat/statistics

www.barcelonaturisme.cat/statistiques

 @BarcelonaTurism



1a edició / 1ª edición / 1st edition
Turisme de Barcelona-Diputació de Barcelona.

ÍNDEX

Índice / Index

1 INFORMACIÓ GENERAL SOBRE BARCELONA Informació general sobre Barcelona / General information about Barcelona	pàg 4
1.1 Geografia i població	
1.2 Principals indicadors econòmics	
2 ACTIVITAT TURÍSTICA (DEMANDA) / Actividad turística / Tourism Activity	pàg 5
2.1 Turistes i pernoctacions en hotels	
2.2 Ocupació i estada mitjana en hotels	
2.3 Pensions i apartaments turístics	
2.4 Aeroport, Port (creuers) i AVE	
3 OFERTA D'ALLOTJAMENT / Oferta de alojamiento / Accommodation available	pàg 12
3.1 Oferta hotelera	
3.2 Oferta d'altres tipus d'allotjament	
3.3 Plànol d'hotels	
4 PERFIL DEL TURISTA / Perfil del turista / Profile of tourist	pàg 16
4.1 Característiques generals del turista en hotel	
4.2 Nacionalitats del turista en hotel	
4.3 Motiu de viatge del turista en hotel	
4.4 Perfil del visitant a la província de Barcelona	
5 TURISME DE REUNIONS / Turismo de reuniones / Meetings and incentives	pàg 24
5.1 Congressos, convencions i incentius	
5.2 Activitat firal	
6 CULTURA I LLEURE / Cultura y ocio / Culture and leisure	pàg 26
7 PRODUCTES, SERVEIS I MEMBRES DE TURISME DE BARCELONA / Productos, servicios y miembros de Turismo de Barcelona / Products, services and members of Turismo de Barcelona	pàg 28
8 VALORACIÓ DE BARCELONA DELS TURISTES EN HOTEL Valoración de Barcelona de los turistas en hotel / Evaluation of Barcelona of tourists in hotel	pàg 30
9 DESPESA INTERNACIONAL Gasto internacional / International spending	pàg 32
9.1 Targeta de crèdit	
9.2 Devolució de l'IVA a extracomunitaris	
10 POSICIONAMENT INTERNACIONAL / Posicionamiento internacional / Position worldwide	pàg 34
11 L'ENTORN DE BARCELONA I EL TURISME El entorno de Barcelona y el turismo / The area around Barcelona and tourism	pàg 36
11.1 Barcelona és molt més	
11.2 Enquesta d'opinió als barcelonins	
12 METODOLOGIA / Metodología / Methodology	pàg 38

1

INFORMACIÓ GENERAL SOBRE BARCELONA

Información general sobre Barcelona

General information about Barcelona

1.1

GEOGRAFIA I POBLACIÓ

Geografía y población / Geography and population

Latitud de Barcelona (Observatori Fabra)

Latitud de Barcelona / Latitude of Barcelona 41° 25' 10" N

Longitud (Observatori Fabra)

Longitud / Longitude 02° 07' 31" E. Greenwich

Altitud (Ajuntament)

Altitud (Ayuntamiento) / Altitude (City Hall) 13 m

Longitud de platges

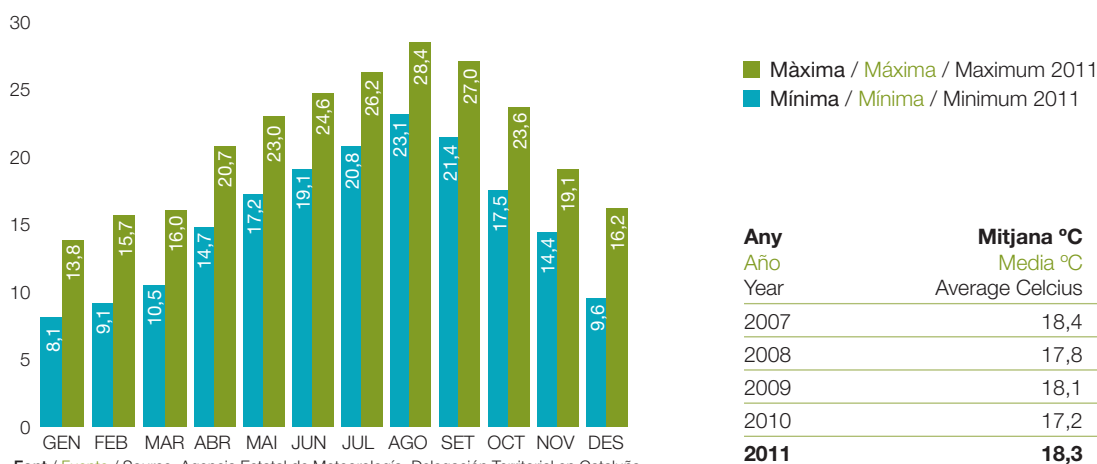
Longitud de playas / Total length of beaches 4,58 Km

Districtes / Distritos / Districts	Superfície Km ² Area Km ²	Població 2011 Population 2011	% pobl. % pop.	Densitat Hab/Km ² Density Hab/Km ²
1. Ciutat Vella	4,5	103.563	6,4	23.014
2. Eixample	7,5	264.477	16,4	35.264
3. Sants-Montjuïc	21,5	182.817	11,3	8.503
4. Les Corts	6,0	82.436	5,1	13.739
5. Sarrià-Sant Gervasi	20,1	144.554	8,9	7.192
6. Gràcia	4,2	121.540	7,5	28.938
7. Horta-Guinardó	12,0	169.896	10,5	14.158
8. Nou Barris	8,0	167.637	10,4	20.955
9. Sant Andreu	6,8	147.370	9,1	21.672
10. Sant Martí	10,8	231.158	14,4	21.404
Barcelona	101,4	1.615.448	100,0	15.931

Font / Fuente / Source: Idescat (Institut d'Estadística de Catalunya).

Temperatures en °C

Temperaturas en °C / Temperatures in Celsius



Font / Fuente / Source: Agencia Estatal de Meteorología. Delegación Territorial en Cataluña.

1.2

PRINCIPALS INDICADORS ECONÒMICS A LA CIUTAT DE BARCELONA

Principales indicadores económicos en la ciudad de Barcelona

Principal economic indicators in Barcelona

PIB Barcelona (2008) / GDP Barcelona (2008)	64.521 milions €
PIB pm per habitant (2008) / GDP per capita (2008)	39,9 milers €
Pes del PIB de Barcelona/Catalunya (2008)	30,7%
Afiliats a la Seguretat Social (IV trim. 2011)	992.231

Font: elaboració pròpia a partir de dades de l'Idescat i el Departament de Treball de la Generalitat de Catalunya facilitades per l'Ajuntament de Barcelona. Fuente: elaboración propia a partir de datos del Idescat y el Departamento de Trabajo de la Generalitat de Cataluña facilitadas por el Ayuntamiento de Barcelona. Source: own elaboration based on data from Idescat and Department of Labour of Generalitat de Catalunya provided by the Barcelona City Council.

2

ACTIVITAT TURÍSTICA (DEMANDA)

Actividad turística

Tourism activity

En un any de forta crisi econòmica cal destacar l'excel·lent marxa del sector turístic a la ciutat de Barcelona, que va tornar a tancar l'any com el millor exercici de la història. El nombre de turistes allotjats en hotels es va incrementar en un 3,6%. El nombre de pernoctacions hoteleres va augmentar un 10,5% respecte l'any anterior. Al 2011 l'ocupació hotelera va augmentar en gairebé 3 punts, arribant al 77,5%. Aquest augment es materialitza tot i que el parc hotelier ha seguit creixent, amb una ampliació del nombre de places del 2,6%. La ciutat de Barcelona finalitza l'any 2011 amb 339 hotels, que representen més de 63.000 places hoteleres.

En un año de fuerte crisis económica cabe destacar la excelente marcha del sector turístico en la ciudad de Barcelona, que volvió a cerrar el año como el mejor ejercicio de la historia. El número de turistas alojados en hoteles se incrementó en un 3,6%. El número de pernoctaciones hoteleras aumentó un 10,5% respecto el año anterior. En el 2011 la ocupación hotelera aumentó en casi 3 puntos, llegando al 77,5%. Este aumento se materializa a pesar que el parque hotelero siguió creciendo, con una ampliación del número de plazas del 2,6%. La ciudad de Barcelona finaliza el año 2011 con 339 hoteles, que representan más de 63.000 plazas hoteleras.

In a year of severe economic crisis, Barcelona's economy has benefitted from the excellent progress made by its tourism industry. Once again, the sector was able to report the best year in its history. The number of tourists staying in hotels rose by 3.6%, with overnights up 10.5%. Hotel occupancy also showed an upward trend, increasing by 3 percentage points to reach 77.5%. This increase took place despite the fact that the number of hotels continued to grow, with a 2,6% increase in the number of beds. Barcelona ended 2011 with 339 hotels, which represents more than 63,000 hotel beds.

2.1

TURISTES I PERNOCTACIONS EN HOTELS

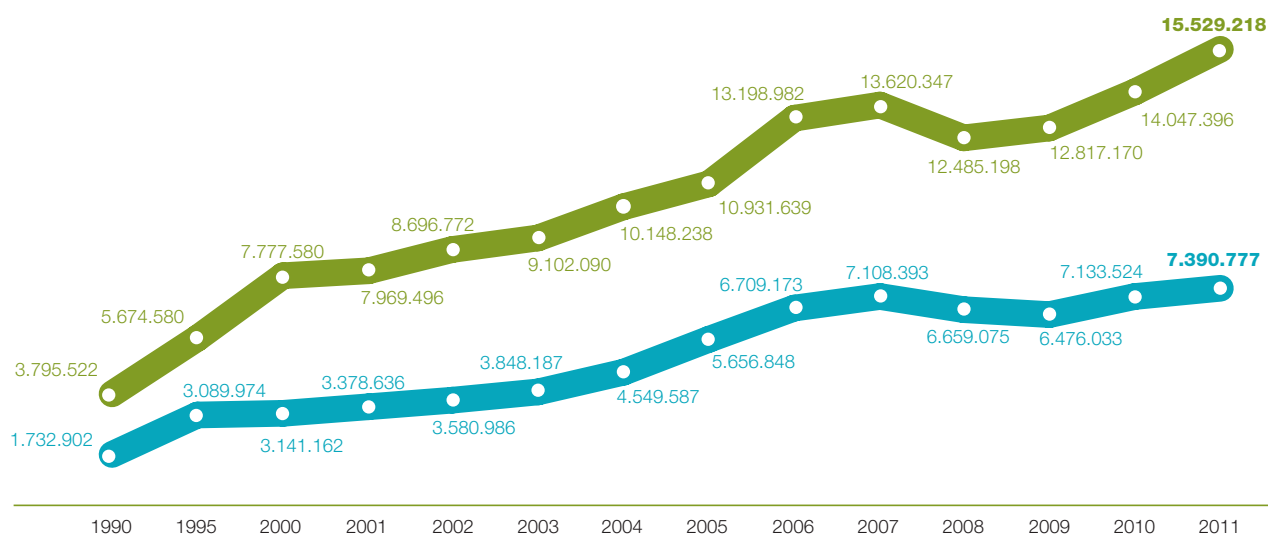
Turistas y pernoctaciones en hoteles / Hotel tourists and overnights

	1990	1995	2000	2005	2010	2011	% Var. 11/10
Turistes							
Turistas / tourists	1.732.902	3.089.974	3.141.162	5.656.848	7.133.524	7.390.777	3,6
Pernoctacions							
Pernoctaciones / overnights	3.795.522	5.674.580	7.777.580	10.931.639	14.047.396	15.529.218	10,5

Font / Fuente / Source: "Enquesta al sector hotelier". Gremi d'Hotels de Barcelona per a / para / for Turisme de Barcelona. Tea-Cegos Consultur tractament de les dades / tratamiento de los datos / data processing (2010 - 2011).

■ Pernoctacions / Pernoctaciones / Overnights

■ Turistes / Turistas / Tourists



Font / Fuente / Source: "Enquesta al sector hotelier". Gremi d'Hotels de Barcelona per a / para / for Turisme de Barcelona. Tea-Cegos Consultur tractament de les dades / tratamiento de los datos / data processing (2010 - 2011).

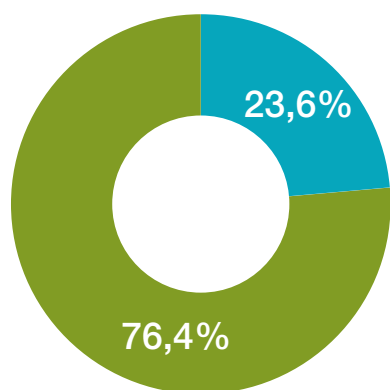
Turistes segons procedència 2011 (%)

Turistas según procedencia 2011 (%)

Tourists by origin 2011 (%)

■ Estat espanyol / Spain

■ Internacional / International



Font / Fuente / Source: Elaboració pròpia a partir de dades de Idescat i l'Enquesta d'ocupació hotelera de l'INE. / Elaboración propia a partir de datos del Idescat y de la Encuesta de Ocupación hotelera del INE. / Own elaboration based on data from Idescat and the INE.

Estacionalitat dels turistes (en milers)

Estacionalidad de los turistas (en miles)

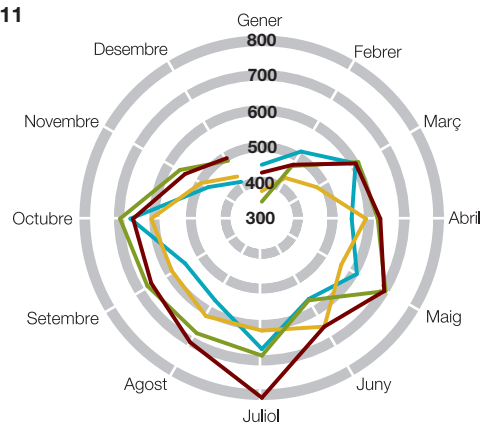
Seasonality of tourists (thousands)

■ 2008

■ 2009

■ 2010

■ 2011



Font / Fuente / Source: "Enquesta al sector hotelier". Gremi d'Hotels de Barcelona per a / para / for Turisme de Barcelona. Tea-Cegos Consultur tractament de les dades / tratamiento de los datos / data processing (2010 - 2011).

2.2

OCUPACIÓ I ESTADA MITJANA EN HOTELS

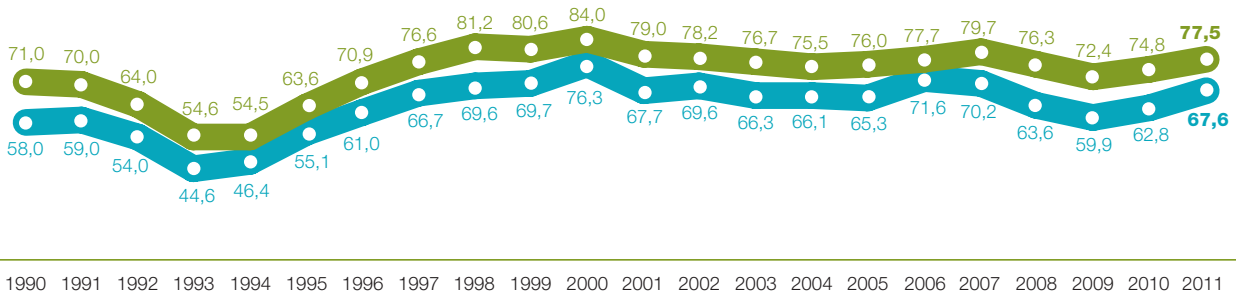
Ocupación y estancia media en hoteles / Occupancy and average stay in hotels

Occupació sobre habitacions i places (%)

Ocupación en habitaciones y plazas (%) / Room and bed occupancy (%)

■ % s/hab

■ % s/places



Font / Fuente / Source: "Enquesta al sector hotel·er". Gremi d'Hotels de Barcelona i / y / and Turisme de Barcelona. Tea-Cegos Consultur tractament de les dades / tratamiento de los datos / data processing (2010 - 2011).

Occupació sobre habitacions i places per categoria (%) 2011

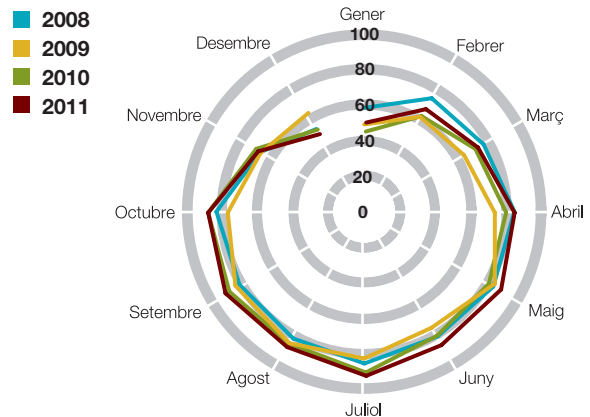
Ocupación sobre habitaciones y plazas por categoría (%) 2011
Room and bed occupancy by category (%) 2011

Categoria / Categoría / Category	Habitacions / Habitaciones / Rooms	Places / Plazas / Beds
5*	71,2	58,1
4*	77,6	66,6
3*	80,3	73,4
2*	78,2	74,2
1*	79,1	72,1
Total	77,5	67,6

Font / Fuente / Source: "Enquesta al sector hotel·er". Gremi d'Hotels de Barcelona i / y / and Turisme de Barcelona. Tea-Cegos Consultur tractament de les dades / tratamiento de los datos / data processing (2010 - 2011).

Estacionalitat de l'ocupació hotelera (habitacions) (%)

Estacionalidad de la ocupación hotelera (habitaciones) (%)
Seasonality of hotel occupancy (rooms) (%)



Estada mitjana en hotels

Estancia media en hoteles / Average hotel stay

	1990	1995	2000	2005	2010	2011
Nombre de nits / noches / nights	2,19	1,84	2,48	1,93	1,97	2,10

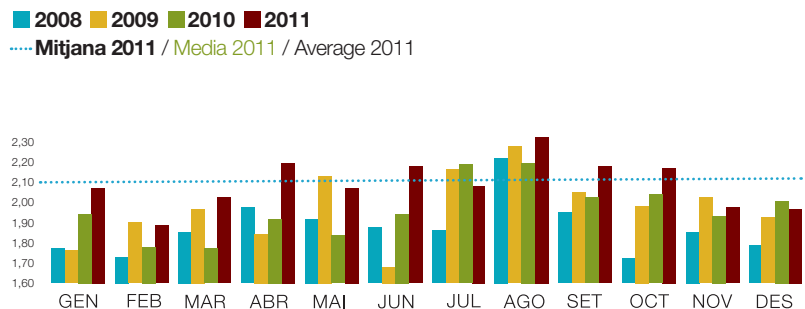
Estada mitjana en hotels per categoria

Estancia media en hoteles por categoría
Average hotel stay by category

Categoria / Categoría / Category	2011
5*	1,91
4*	2,17
3*	2,15
2*	1,83
1*	2,00
Total	2,10

Estacionalitat de l'estada mitjana

Estacionalidad de la estancia media
Seasonality of average stay



Font / Fuente / Source: "Enquesta al sector hotel·er". Gremi d'Hotels de Barcelona per a / para / for Turisme de Barcelona. Tea-Cegos Consultur tractament de les dades / tratamiento de los datos / data processing (2010 - 2011).

2.3 PENSIONS I APARTAMENTS TURÍSTICS

Pensiones y apartamentos turísticos / Boarding houses and tourist apartments

PENSIONS / PENSIONES / BOARDING HOUSES

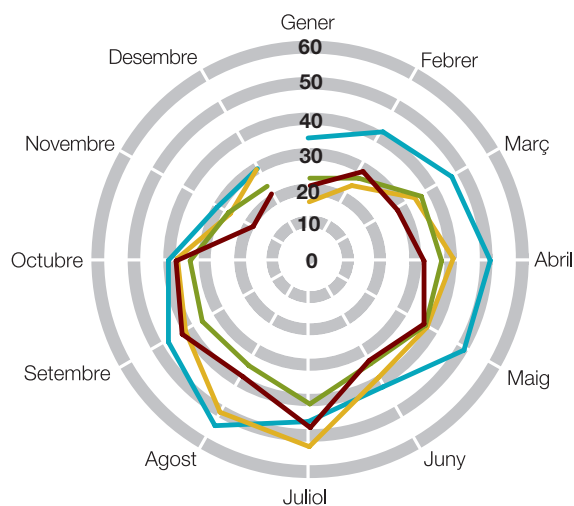
	2007	2008	2009	2010	2011	% Var. 11/10
Turistes / Turistas / Tourists	501.800	513.500	431.300	392.600	386.367	-1,6
Pernoctacions / Pernoctaciones / Overnights	1.339.000	1.200.600	1.010.500	962.800	970.150	0,8

Estacionalitat dels turistes en pensions (en milers)

Estacionalidad de los turistas en pensiones (en miles)

Seasonality of tourists in boarding houses (thousands)

- 2008
- 2009
- 2010
- 2011

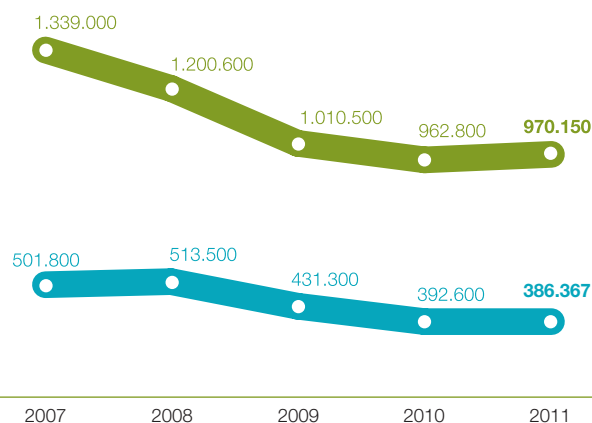


Evolució del nombre de turistes i pernoctacions en pensions

Evolución del número de turistas y pernoctaciones en pensiones

Evolution of the number of tourists and overnights in boarding houses

- Turistes / Turistas / Tourists
- Pernoctacions / Pernoctaciones / Overnights



Ocupació sobre habitacions en pensions

Ocupación sobre habitaciones en pensiones / Room occupancy rate in boarding houses

	2007	2008	2009	2010	2011
Pensions de 3 i 2 estrelles / Pensiones de 3 y 2 estrellas / 3 and 2 star boarding houses	68,3	69,9	60,1	50,2	53,9
Pensions d'1 estrella / Pensiones de 1 estrella / 1-star boarding houses	72,4	56,8	49,4	53,9	55,8

Estada mitjana en pensions

Estancia media en pensiones / Average stay in boarding houses

	2007	2008	2009	2010	2011
Nits / Noches / Nights	2,67	2,34	2,34	2,45	2,51

Font: elaboració pròpia a partir de dades de Idescat i l'Enquesta d'ocupació hotelera de l'INE.
Fuente: elaboración propia a partir de datos del Idescat y de la Encuesta de Ocupación hotelera del INE.
Source: own elaboration based on data from Idescat and the INE.

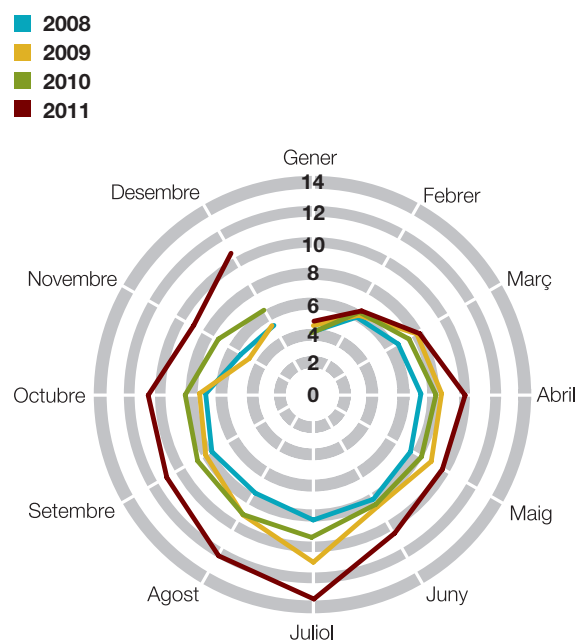
APARTAMENTS TURÍSTICS / APARTAMENTOS TURÍSTICOS / TOURIST APARTMENTS

	2007	2008	2009	2010	2011	% Var. 11/10
Turistes / Turistas / Tourists	79.201	80.513	90.385	91.531	117.508	28,4
Pernoctacions / Pernoctaciones / Overnights	307.053	317.064	325.809	332.280	411.576	23,9

Estacionalitat dels turistes en apartaments turístics (en milers)

Estacionalidad de los turistas en apartamentos turísticos (en miles)

Seasonality of tourists in tourist apartments (thousands)



Evolució del nombre de turistes en apartaments turístics

Evolución del número de turistas en apartamentos turísticos

Evolution of the number of tourists in tourist apartments



Ocupació dels apartaments turístics

Ocupación de los apartamentos turísticos / Occupancy rate of tourists apartments

	2007	2008	2009	2010	2011
Sobre apartaments / sobre apartamentos / based on apartments	74,8	68,2	62,1	60,6	60,9
Sobre places / sobre plazas / based on beds	52,4	46,0	40,9	41,5	39,1

Estada mitjana en apartaments turístics

Estancia media en apartamentos turísticos / Average stay in tourists apartments

	2007	2008	2009	2010	2011
Nits / Noches / Nights	3,88	3,94	3,60	3,63	3,50

Font: INE a partir de l'“Encuesta d'ocupació en apartaments turístics”. Nota: En el cas de Catalunya s'estudien les empreses explotadores (no els establiments) d'apartaments turístics.
 Fuente: INE a partir de la “Encuesta de ocupación en apartamentos turísticos”. Nota: En el caso de Cataluña se estudian las empresas explotadoras (no los establecimientos) de apartamentos turísticos.
 Source: INE based on the “Tourist Apartment Occupancy Survey”. N.B.: In the case of Catalonia, analysis is made of the companies operating the tourist apartments (not the apartments themselves).

2.4 AEROPORT, PORT (CREUERS) I AVE / Aeropuerto, Puerto (cruceros) y AVE Airport, Port (cruises) and High-Speed Train

Un dels valors més sòlids del turisme urbà de Barcelona és el subsegment dels creuers, que va tancar l'any superant el llindar dels 2,5 milions de passatgers i amb un creixement del 13%.

Uno de los valores más sólidos del turismo urbano de Barcelona es el subsegmento de los cruceros, que cerró el año superando el umbral de los 2,5 millones de pasajeros y con un crecimiento del 13%.

One of the most solid categories of urban tourism in Barcelona is the cruise subsegment, which ended the year with more than 2.5 million passengers and growth of 13%.

AEROPORT / AEROPUERTO / AIRPORT

Aeroport de Barcelona

	1990	1995	2000	2005	2010	2011	% Var. 11/10
Total passatgers	9.050.380	11.726.992	19.809.540	27.152.745	29.209.536	34.398.226	17,8
Estat espanyol*	5.506.309	5.833.865	6.281.897	8.872.967	8.571.783	9.565.936	11,6
Internacional	3.544.071	4.701.639	9.524.425	13.690.034	17.574.674	21.714.703	23,6
Regular BCN-MAD	n.d.	1.191.488	4.003.218	4.589.744	3.063.079	3.117.587	1,8

Font / Fuente / Source: AENA.

*Resta d'Estat espanyol sense sumar els Regulars BCN-MAD. / Resto de España sin sumar los Regulars BCN-MAD. / Passengers from the rest of Spain not including Regular BCN-MAD passengers.

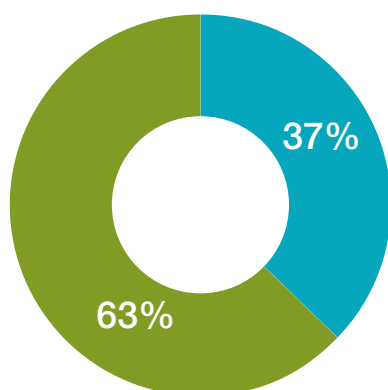
	1990	1995	2000	2005	2010	2011	% Var. 11/10
Aeroport de Girona	426.470	545.014	651.402	3.533.564	4.863.954	3.007.977	-38,2
Aeroport de Reus	n.d.	473.847	728.221	1.382.257	1.419.851	1.362.683	-4,0

Font / Fuente / Source: AENA.

Passatgers Aeroport de Barcelona 2011

Pasajeros Aeropuerto de Barcelona 2011
Barcelona airport passengers 2011

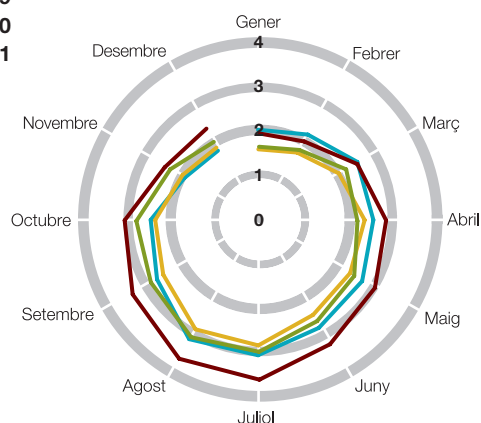
■ Internacional
■ Estat espanyol



Font / Fuente / Source: AENA.

Estacionalitat dels passatgers de l'Aeroport de Barcelona (en milions) / Estacionalidad de los pasajeros del Aeropuerto de Barcelona (en millones) / Seasonality of Barcelona airport passengers (in millions)

■ 2008
■ 2009
■ 2010
■ 2011



PORT DE BARCELONA / PUERTO DE BARCELONA / BARCELONA PORT

Creuers / Cruceros / Cruises

	1990	1995	2000	2005	2010	2011	% Var. 11/10
Total passatgers Total pasajeros / Total passengers	115.137	233.389	572.571	1.228.561	2.350.283	2.657.244	13,1
Embarcament Embarque / Boarding	n.d.	33.032	138.937	293.920	632.443	756.379	19,6
Desembarcament Desembarque / Disembarking	n.d.	41.081	145.159	289.853	633.170	743.155	17,4
Trànsit Tránsito / Transit	n.d.	159.276	288.475	644.788	1.084.670	1.157.710	6,7
Creuers Cruceros / Cruises	207	356	495	689	841	881	4,8

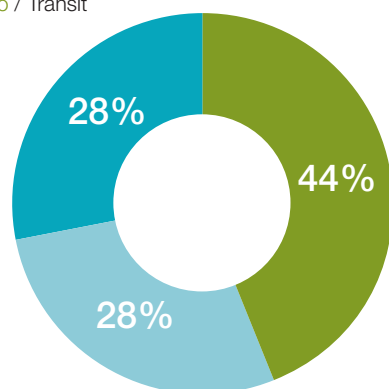
Font / Fuente / Source: Port de Barcelona.

Creueristes 2011

Crucristas 2011

Cruise passengers 2011

- Embarcament / Embarque / Boarding
- Desembarcament / Desembarque / Disembarking
- Trànsit / Tránsito / Transit



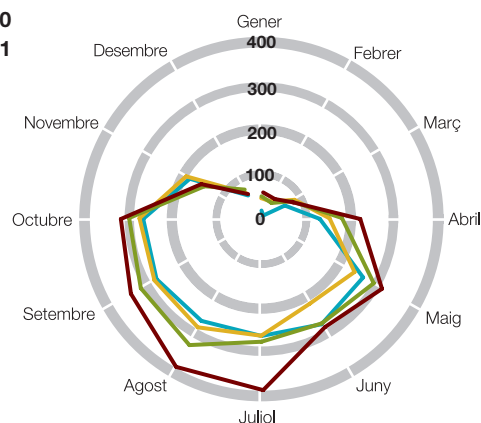
Font / Fuente / Source: Port de Barcelona.

Estacionalitat dels creueristes (en milers)

Estacionalidad de los crucristas (en miles)

Seasonality of cruise passengers (thousands)

- 2008
- 2009
- 2010
- 2011



Ferri / Ferri / Ferry

	1990	1995	2000	2005	2010	2011	% Var. 11/10
Total passatgers Total pasajeros / Total passengers	n.d.	452.122	880.719	961.653	1.096.515	1.169.818	6,7

Font / Fuente / Source: Port de Barcelona.

Trajectes 2011 / Trayectos 2011 / Routes 2011: Trasmediterranea i Balearia: Palma de Mallorca, Alcúdia, Eivissa, Sant Antoni, Mahó i Ciutadella. Gíraldi i GNV: Civitavecchia, Porto Torres, Livorno i Gènova; Tangermed.

AVE I TRENS INTERNACIONALS / AVE Y TRENES INTERNACIONALES / HIGH SPEED TRAIN AND INTERNATIONAL TRAINS

AVE / AVE / High-Speed Train

	2008*	2009	2010	2011	% Var. 11/10
Viatgers / Viajeros / Travellers Barcelona-Madrid	2.001.724	2.674.039	2.562.633	2.604.477	1,6

Font / Fuente / Source: RENFE

* Viatgers del 20 de febrer al 31 de desembre. / Viajeros del 20 de febrero al 31 de diciembre. / From 20th February to 31st December.

Inclou ambdues direccions / Incluye ambas direcciones / Number of passengers in both directions.

Trens internacionals / Trenes internacionales / International trains

	2006	2007	2008	2009	2010	2011	% Var. 11/10
Total viatgers / Total viajeros / Total travellers	253.833	221.879	199.996	193.481	194.595	167.400	-14,0

Font / Fuente / Source: ELIPSOS Trenhotel.

Nombre de viatgers en ambdós sentits / Número de viajeros en ambos sentidos / Number of passengers in both directions.

Trajectes / Trayectos / Routes: Joan Miró (Barcelona-Paris-Barcelona), Salvador Dalí (Barcelona-Milà-Barcelona), Pau Casals (Barcelona-Zúrich-Barcelona).

3

OFERTA D'ALLOTJAMENT

Oferta de alojamiento

Accommodation available

3.1

OFERTA HOTELERA

Oferta hotelera / Hotel capacity

Evulció de l'oferta hotelera

Evolución de la oferta hotelera / Evolution of hotel accommodation

	31/12/90	31/12/95	31/12/00	31/12/05	31/12/10	31/12/11	Var 11/10 (%)
Establiments / Establecimientos / Hotels	118	160	187	268	328	339	3,4
Habitacions / Habitaciones / Rooms	10.265	15.076	16.561	25.355	31.776	32.447	2,1
Places / Plazas / Beds	18.569	27.988	31.338	49.235	61.942	63.528	2,6

Creixement de l'oferta hotelera de Barcelona 1990 - 2011

- 1) 1989 -1993: El "Pla d'hotels" i la iniciativa privada faciliten una taxa de creixement anual del nombre d'habitacions al voltant del 10% (unes 1.200 habitacions noves cada any).
- 2) 1994 -1998: després dels Jocs Olímpics, una breu crisi i l'inici de la consolidació de la ciutat com a destinació. Contenció del creixement en el 1,7% (al voltant de 250 habitacions a l'any).
- 3) 1999 - 2004: el desenvolupament urbanístic de la zona Fòrum i les infraestructures vinculades (CCIB, Auditori Fòrum), generen un gran creixement de la planta hotelera (en termes absoluts, superior a l'originat per la cita olímpica): 7,6% (unes 1.400 habitacions a l'any).
- 4) 2005 - 2008: es reprèn la tendència creixent en l'ocupació tot i el gran increment de l'oferta (6% anual, unes 1.250 habitacions a l'any).
- 5) 2009 - 2011: El nombre d'habitacions continua creixent tot i la crisi econòmica general, però a taxes més moderades (un 4%). Alguns projectes es retarden però no s'abandonen.

L'oferta hotelera de la ciutat ha passat de concentrar-se en el nucli històric a repartir-se al llarg dels nous eixos de centralitat, amb especial pes d'ambdós extrems de l'Avinguda Diagonal (vegeu pàg. 15).

Crecimiento de la oferta hotelera de Barcelona 1990 - 2011

- 1) 1989 - 1993: el "Plan de hoteles" y la iniciativa privada facilitan una tasa de crecimiento anual del número de habitaciones en torno al 10% (unas 1.200 habitaciones nuevas cada año).
- 2) 1994 - 1998: tras los Juegos Olímpicos, una breve crisis y el inicio de la consolidación de la ciudad como destino. Contención del crecimiento en el 1'7% (alrededor de 250 habitaciones al año).
- 3) 1999 - 2004: el desarrollo urbanístico de la zona Forum y las infraestructuras a él vinculadas (CCIB, Auditori Forum), generan un gran crecimiento de la planta hotelera (en términos absolutos, superior al originado por la cita olímpica): 7'6% (unas 1.400 habitaciones al año).
- 4) 2005 - 2008: se retoma la senda de crecimiento en la ocupación a pesar del gran incremento de la oferta (6% anual, unas 1.250 habitaciones al año).
- 5) 2009 - 2011: el número de habitaciones continúa creciendo a pesar de la crisis económica, pero a tasas más moderadas (un 4%). Algunos proyectos se retrasan pero no se abandonan.

La oferta hotelera de la ciudad ha pasado de concentrarse en el núcleo histórico a repartirse a lo largo de los nuevos ejes de centralidad, con especial peso de ambos extremos de la Avenida Diagonal (ver pág.15).

Growth in hotel supply in Barcelona 1990 - 2011

- 1) 1989 - 1993: the "Hotel plan" and private enterprise spark an annual growth rate in the number of rooms of around 10% (approximately 1,200 new rooms every year).
- 2) 1994 - 1998: following the Olympic Games, there is a brief crisis before the city begins to consolidate itself as a destination. Growth is restricted to 1.7% (about 250 rooms a year).
- 3) 1999 - 2004: the urban development of the Forum Area and the infrastructures linked with this event (CCIB, Auditori Forum) triggers considerable growth in the number of hotels (in absolute terms, higher growth than that generated by the Olympic Games): 7.6% (approximately 1,400 rooms a year).
- 4) 2005 - 2008: occupancy begins to grow once again despite a significant increase in hotel supply (6% per year, approximately 1,250 rooms a year).
- 5) 2009 - 2011: The number of rooms continues to grow despite the general economic crisis, but at a more moderate rate (4%). Some projects are delayed, but not abandoned.

Some 20 years ago, most hotels were situated in the historic centre. Today, they are spread out along the new central axes, particularly at each end of Avinguda Diagonal (see page 15).

Font / Fuente / Source: BRIC Global

Dades de la ciutat de Barcelona / Datos de la ciudad de Barcelona / Barcelona city data.

Evolució del nombre d'hotels per categories

Evolución del número de hoteles por categorías / Evolution of the number of rooms by category

	31/12/90	31/12/95	31/12/00	31/12/05	31/12/10	31/12/11	Var 11/10 (%)
H5*	9	6	6	13	21	23	9,5
H4*	30	47	56	98	130	137	5,4
H3*	45	60	70	93	111	113	1,8
H2*	14	21	28	34	34	34	0,0
H1*	20	26	27	30	32	32	0,0
Total hotels	118	160	187	268	328	339	3,4

Evolució del nombre d'habitacions per categories

Evolución del número de habitaciones por categorías / Evolution of the number of rooms by category

	31/12/90	31/12/95	31/12/00	31/12/05	31/12/10	31/12/11	Var 11/10 (%)
H5*	2.094	1.519	1.506	3.653	4.637	4.749	2,4
H4*	2.961	7.066	7.930	12.130	16.192	16.600	2,5
H3*	3.492	4.482	4.752	6.586	7.942	8.063	1,5
H2*	853	1.135	1.482	1.964	1.869	1.879	0,5
H1*	865	874	891	1.022	1.136	1.156	1,8
Total habitacions	10.265	15.076	16.561	25.355	31.776	32.447	2,1

Evolució del nombre de places per categories

Evolución del número de plazas por categorías / Evolution of the number of beds by category

	31/12/90	31/12/95	31/12/00	31/12/05	31/12/10	31/12/11	Var 11/10 (%)
H5*	3.979	2.989	3.027	7.200	9.083	9.309	2,5
H4*	5.302	13.290	15.135	23.808	32.189	33.082	2,8
H3*	6.375	8.142	8.892	12.675	15.221	15.522	2,0
H2*	1.466	2.132	2.788	3.667	3.354	3.475	3,6
H1*	1.447	1.435	1.496	1.885	2.095	2.140	2,1
Total places	18.569	27.988	31.338	49.235	61.942	63.528	2,6

Nota: Cada any s'actualitza el nombre d'habitacions i places / Cada año se actualiza el número de habitaciones y plazas / Number of rooms and beds updated every year.

3.2

OFERTA D'ALTRES TIPUS D'ALLOTJAMENT

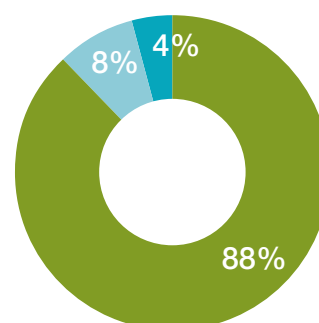
Oferta de otros tipos de alojamiento / Other types of accommodation available

	Establiments Establecimientos Establishment	Habitacions Habitaciones Rooms	Places Plazas Beds
Pensions / Pensiones / Boarding houses ¹	215	3.360	5.432
Apartaments turístics / Apartamentos turísticos / Tourist apartments ²	824	-	3.242
Hotels / Hoteles / Hotels	339	32.447	63.528
Total	1.378	-	72.202

Tipus d'allotjament (places)

Tipo de alojamiento (plazas) / Types of accommodation available (beds)

- Hotels / Hoteles / Hotels
- Pensions / Pensiones / Boarding houses
- Apartaments turístics / Apartamentos turísticos / Tourist apartments



¹ Font / Fuente / Source: Idescat i D.G. de Turisme.

² Font / Fuente / Source: INE. 2.685 habitatges d'ús turístic, Ajuntament de Barcelona.
Dades / datos / data a 31/12/2011.

3.3 PLÀNOL D'HOTELS

Plano de hoteles / Hotel map

Oferta hotelera a Barcelona (31/12/2011)

Oferta hotelera en Barcelona
Hotels available in Barcelona

Llegenda / Leyenda / Key Symbols

Establiment hotelers
Establecimientos
Hotels

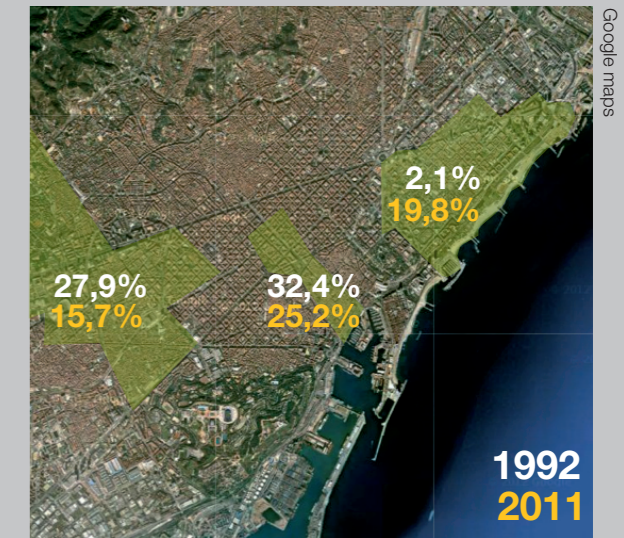
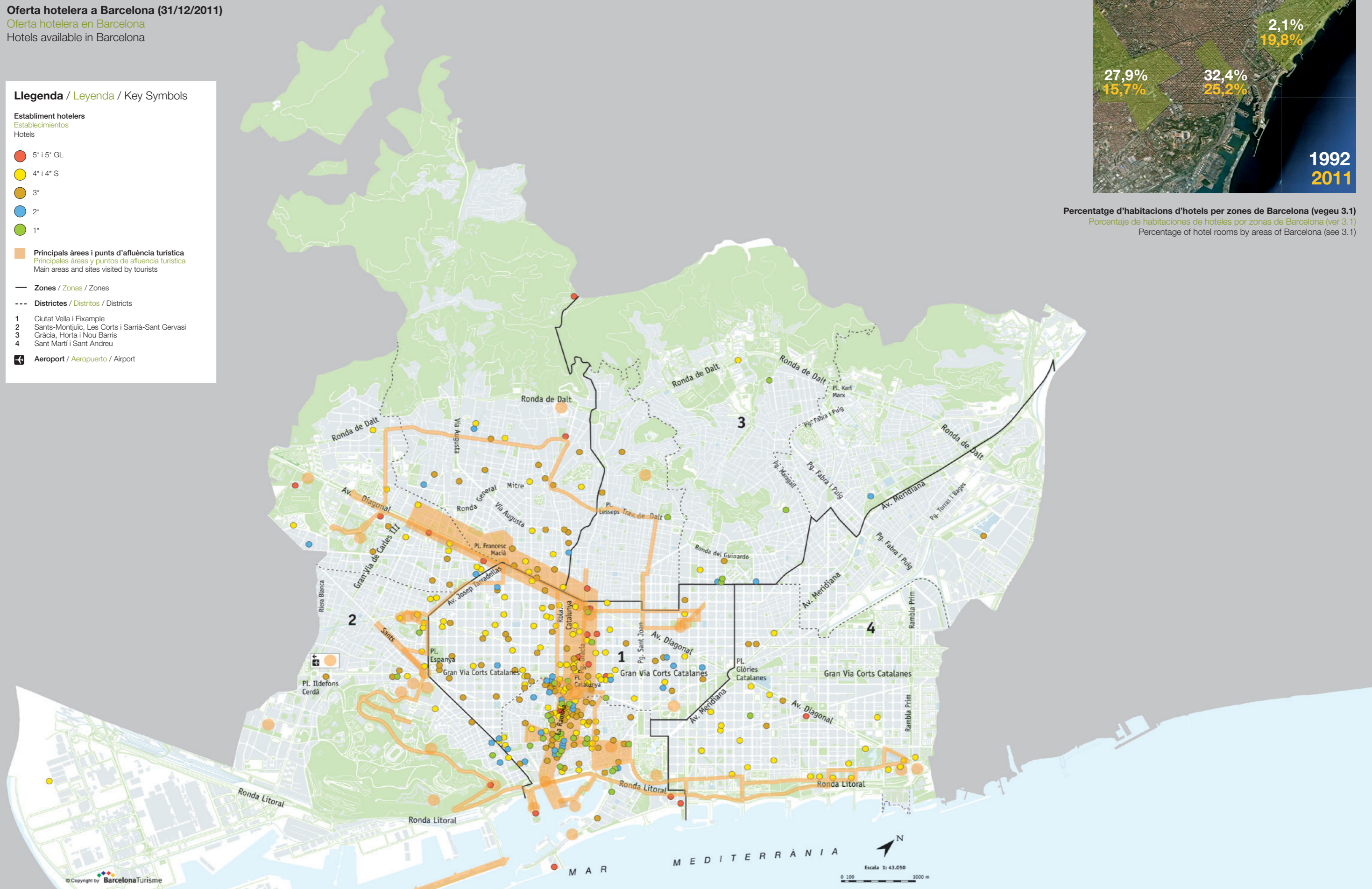
- 5* i 5* GL
- 4* i 4* S
- 3*
- 2*
- 1*

Principals àrees i punts d'afluència turística
Principales áreas y puntos de afluencia turística
Main areas and sites visited by tourists

— Zones / Zonas / Zones
--- Districtes / Distritos / Districts

- 1 Ciutat Vella i Eixample
- 2 Sants-Montjuïc, Les Corts i Sarrià-Sant Gervasi
- 3 Gràcia, Horta i Nou Barris
- 4 Sant Martí i Sant Andreu

✈ Aeroport / Aeropuerto / Airport



Percentatge d'habitacions d'hotels per zones de Barcelona (vegeu 3.1)
Porcentaje de habitaciones de hoteles por zonas de Barcelona (ver 3.1)
Percentage of hotel rooms by areas of Barcelona (see 3.1)

4

PERFIL DEL TURISTA

Perfil del turista

Profile of tourist

4.1

CARACTERÍSTIQUES GENERALS DEL TURISTA EN HOTEL

Características generales del turista en hotel / General characteristics of the tourist at the hotel

A Barcelona, més del 75% dels turistes són internacionals.

La meitat vénen per motius vacacionals.

En Barcelona, más del 75% de los turistas son internacionales.

La mitad vienen por motivos vacacionales.

In Barcelona, more than 75% of tourists are international tourists.

Half of all tourists are on holiday.

Repetitivitat 2011

Repetitividad 2011 / Number of visits 2011



NS/NC: 3,1%

Font / Fuente / Source: "Enquesta a turistes". Instituto DYM per a / para / for Turisme de Barcelona.

Gènere (%)

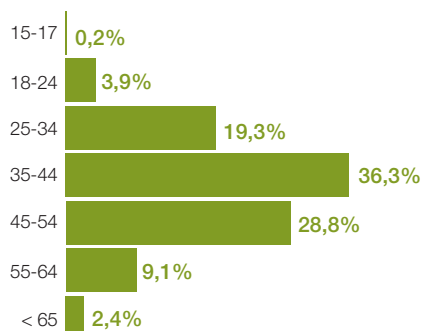
Género (%) / Gender (%)

	2000	2005	2009	2010	2011
Home / Hombre / Male	59,5	55,3	60,1	60,4	62,4
Dona / Mujer / Female	40,5	44,7	39,9	39,6	37,6
Total	100,0	100,0	100,0	100,0	100,0

Font / Fuente / Source: "Enquesta a turistes". Instituto DYM per a / para / for Turisme de Barcelona.

Edat 2011

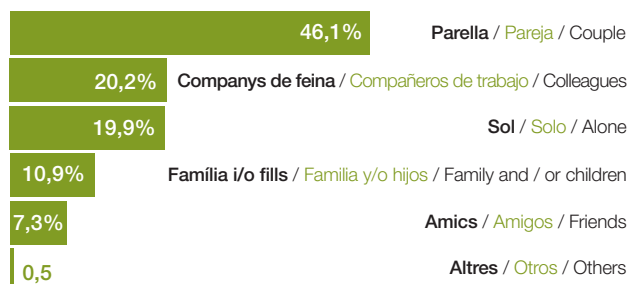
Edad 2011 / Age 2011



Font / Fuente / Source: "Enquesta a turistes". Instituto DYM per a / para / for Turisme de Barcelona.

Acompanyants 2011

Acompañantes 2011 / Accompanying persons 2011



Resposta múltiple / Respuesta múltiple / Multiple Response.

Font / Fuente / Source: "Enquesta a turistes". Instituto DYM per a / para / for Turisme de Barcelona.

Mitjà de transport utilitzat (%)

Medio de transporte utilizado (%) / Means of transport used (%)

	2000	2005	2009	2010	2011
Avió / Avión / Plane	68,4	79,1	74,5	75,8	75,7
Ferrocarril / Ferrocarril / Train*	10,5	5,6	12,3	11,2	12,5
Cotxe / Coche / Car	15,0	12,9	9,2	8,4	7,3
Autocar / Autocar / Coach	3,8	1,3	3,1	3,8	4,3
Altres / Otros / Others	2,3	1,1	0,9	0,8	0,2
	100,0	100,0	100,0	100,0	100,0

Font / Fuente / Source: "Enquesta a turistes". Instituto DYM per a / para / for Turisme de Barcelona.

* Inclou AVE / Incluye AVE / High Speed Train included.

Planificació del viatge (%)

Planificación del viaje (%) / Trip arrangements (%)

	2000	2005	2009	2010	2011
Pel seu compte					
Por cuenta propia / Independently	32,7	59,6	40,9	44,2	42,5
Parcialment amb TTOO/AAVV					
Parcialmente con TTOO/AAVV / Part of trip	24,0	9,6	6,2	7,0	8,7
Tot el viatge amb TTOO/AAVV					
Todo el viaje con TTOO/AAVV / Entire trip	43,3	30,8	17,0	15,0	15,2
Organitzat per l'empresa					
Organizado por la empresa / Arranged by company	-	-	35,9	33,3	33,4
Viatge personalitzat i exclusiu					
Viaje personalizado y exclusivo / Personalised and exclusive trip	-	-	-	0,5	0,2
	100,0	100,0	100,0	100,0	100,0

Font / Fuente / Source: "Enquesta a turistes". Instituto DYM per a / para / for Turisme de Barcelona.

Nota: L'any 2006 s'afegeix l'opció de contractar a través de l'empresa, abans inclòs a "tot el viatge amb TTOO/AAVV". Al 2010 s'afegeix "viatge personalitzat i exclusiu".

Nota: En 2006 se añade la opción de contratar a través de la empresa, antes incluido en "todo el viaje con TTOO/AAVV". En el 2010 se añade "viaje personalizado y exclusivo".

Note: In 2006 the option of arranging the trip through the company is added, including prior to "the entire trip with TTOO/travel agencies". In 2010 we include: "personalised and exclusive trip".

Categoria hotelera (%)

Categoría hotelera (%)

Hotel category (%)

	2011
5*	14,0
4*	49,5
3*	26,1
2*	6,7
1*	3,7
	100,0

Font / Fuente / Source: Gremi d'Hotels de Barcelona per a / para / for Turisme de Barcelona

Tea-Cegós Consultor tractament de les dades / tratamiento de los datos / data processing (2010 - 2011).

Preferències en gastronomia (%)

Preferencias en gastronomía (%)

Gastronomy preferences (%)

A quin dels següents llocs va anar a sopar ahir? / ¿A cuál de los siguientes sitios fue ayer a cenar? / Which of the following places did you have dinner last night?

	2011
Restaurants tradicionals/ * / traditional restaurants	71,5
Bars o cafès/ bares o cafés / bars and cafes	13,5
Cuina internacional/ cocina internacional/ international cuisine	5,9
Altres/ otros / others	9,1
	100,0

Font / Fuente / Source: "Enquesta a turistes". Instituto DYM per a / para / for Turisme de Barcelona. * Restaurantes tradicionales.

Mitjana de despesa 2011

Gasto medio 2011 / Average expenditure 2011

	€
Cost del viatge	
Coste del viaje / Transport	256,13
Cost diari de l'allotjament	
Coste diario del alojamiento / Daily cost of accommodation	102,80
Despesa extrahotelera per persona i dia	
Gasto extrahotelero por persona y día / Non-hotel related expenses per person and day	106,68
Cost del paquet turístic	
Coste del paquete turístico / Cost of the tourism package	1.650,83

Font / Fuente / Source: "Enquesta a turistes". Instituto DYM per a / para / for Turisme de Barcelona.

4.2

NACIONALITATS DEL TURISTA EN HOTEL

Nacionalidades del turista en hotel / Nationalities of the tourist at the hotel

Turistes en hotels segons nacionalitat

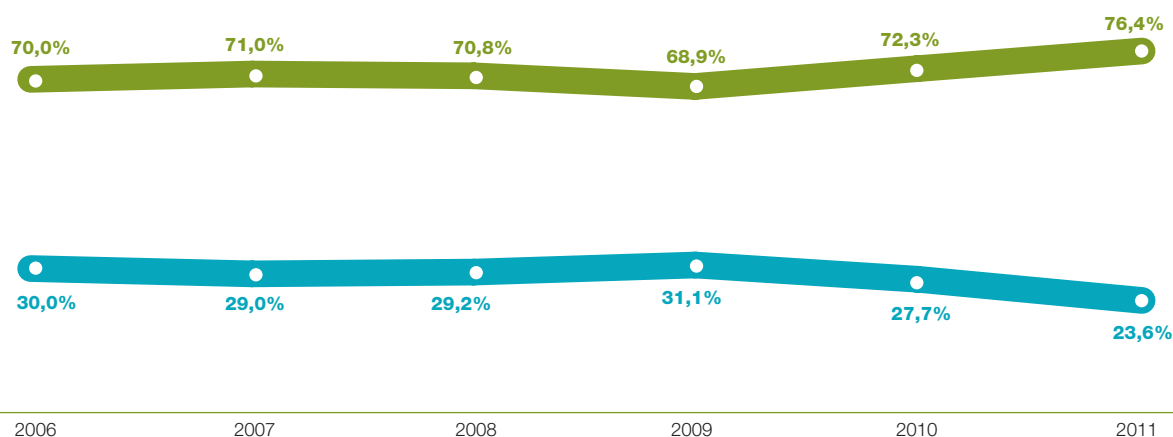
Turistas en hoteles según nacionalidad / Tourists in hotels by nationality

	2008	2009	2010	2011	2011%	% Var. 11/10
1. Estat espanyol / Spain	1.943.175	2.011.350	1.973.487	1.740.780	23,6%	-11,8%
2. Estats Units / United States	468.395	478.775	549.137	606.781	8,2%	10,5%
3. França / France	454.381	501.284	567.287	593.842	8,0%	4,7%
4. Itàlia / Italy	547.609	541.521	563.666	559.621	7,6%	-0,7%
5. Regne Unit / United Kingdom	675.040	523.281	531.952	529.356	7,2%	-0,5%
6. Alemanya / Germany	345.596	334.335	361.358	397.285	5,4%	9,9%
7. Països nòrdics* / Nordic countries*	295.004	260.087	334.787	347.878	4,7%	3,9%
8. Països Baixos / Netherlands	211.870	198.086	194.244	221.902	3,0%	14,2%
9. Països de l'Est** / Eastern Europe **	106.895	110.262	154.094	199.337	2,7%	29,4%
10. Japó / Japan	135.507	138.534	151.236	156.989	2,1%	3,8%
11. Suïssa / Switzerland	99.760	86.739	114.754	136.242	1,8%	18,7%
12. Bèlgica / Belgium	111.755	93.220	109.984	132.179	1,8%	20,2%
13. Portugal / Portugal	102.729	88.756	101.355	113.036	1,5%	11,5%
14. Irlanda / Ireland	95.128	83.681	75.158	70.474	1,0%	-6,2%
15. Resta d'Europa / Rest of Europe	348.941	330.184	420.944	477.490	6,5%	13,4%
16. Resta d'Amèrica / Rest of America	312.461	318.531	464.116	565.609	7,7%	21,9%
17. Resta del món / Rest of the World	404.829	377.407	465.965	541.976	7,2%	16,3%
Total internacional / Total international	4.715.900	4.464.683	5.160.037	5.649.997	76,4%	9,5%
Total	6.659.075	6.476.033	7.133.524	7.390.777	100,0%	3,6%

>5% del total

* Suècia / Sweden, Noruega / Norway, Dinamarca / Denmark i/and Finlàndia / Finland.
 ** Rússia / Russia, Polònia / Poland i/and República Txeca / Czech Republic.

■ Estat espanyol
 ■ Internacionals



Font: elaboració pròpia a partir de dades de l'Idescat i l'Enquesta d'Ocupació Hotelera de l'INE.
 Fuente: elaboración propia a partir de datos del Idescat y la Encuesta de Ocupación Hotelera del INE.
 Source: own elaboration based on data from Idescat and the INE.

Pernoctacions en hotels segons nacionalitat

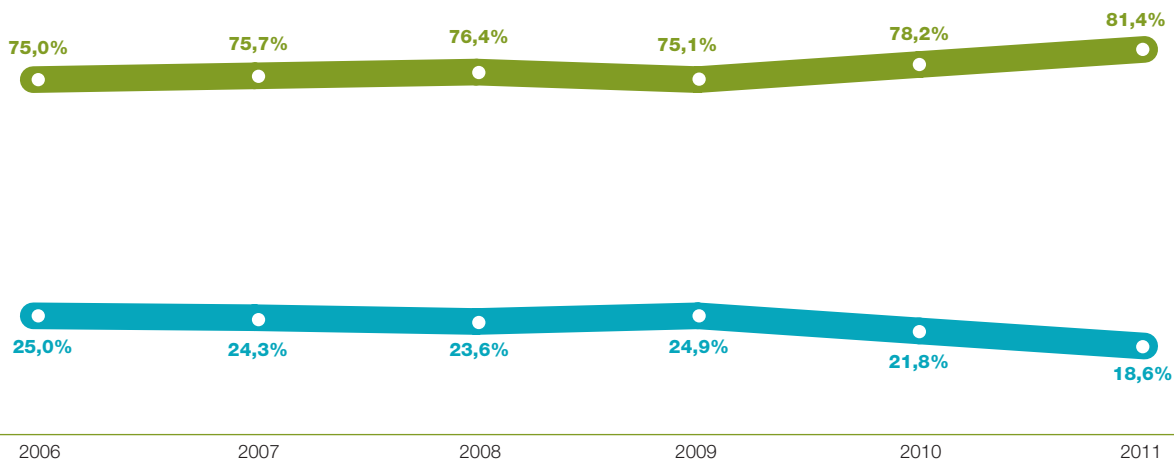
Pernoctaciones en hoteles según nacionalidad / Overnights in hotels by nationality

	2008	2009	2010	2011	2011%	% Var. 11/10
1. Estat espanyol / Spain	2.941.895	3.193.144	3.055.727	2.885.029	18,6%	-5,6%
2. Itàlia / Italy	1.184.899	1.229.310	1.254.556	1.297.893	8,4%	3,5%
3. Estats Units / United States	862.711	976.869	1.099.667	1.261.606	8,1%	14,7%
4. França / France	848.320	976.737	1.087.677	1.184.136	7,6%	8,9%
5. Regne Unit / United Kingdom	1.374.774	1.085.852	1.085.637	1.130.281	7,3%	4,1%
6. Alemanya / Germany	761.544	745.887	792.612	956.524	6,2%	20,7%
7. Països nòrdics* / Nordic countries*	657.800	633.810	838.094	915.629	5,9%	9,3%
8. Països Baixos / Netherlands	436.242	436.365	430.303	530.101	3,4%	23,2%
9. Països de l'Est** / Eastern Europe **	221.343	254.198	366.381	488.726	3,1%	33,4%
10. Suïssa / Switzerland	204.052	182.954	237.905	320.249	2,1%	34,6%
11. Bèlgica / Belgium	231.008	201.581	235.819	313.146	2,0%	32,8%
12. Japó / Japan	245.722	262.669	272.907	298.938	1,9%	9,5%
13. Portugal / Portugal	182.358	170.924	193.243	230.971	1,5%	19,5%
14. Irlanda / Ireland	201.045	187.081	159.331	160.029	1,0%	0,4%
15. Resta d'Europa / Rest of Europe	736.628	757.909	945.632	1.091.402	7,0%	15,4%
16. Resta d'Amèrica / Rest of America	616.989	675.424	969.101	1.232.999	7,9%	27,2%
17. Resta del món / Rest of the World	777.868	846.456	1.022.804	1.231.559	8,0%	20,4%
Total internacional / Total international	9.543.303	9.624.026	10.991.669	12.644.189	81,4%	15,0%
Total	12.485.198	12.817.170	14.047.396	15.529.218	100,0%	10,5%

> 5% del total

* Suècia / Sweden, Noruega / Norway, Dinamarca / Denmark i/and Finlàndia / Finland.
 ** Rússia / Russia, Polònia / Poland i/and República Txeca / Czech Republic

■ Estat espanyol
 ■ Internacionals



Font: elaboració pròpia a partir de dades de l'Idescat i l'Enquesta d'Ocupació Hotelera de l'INE.
 Fuente: elaboración propia a partir de datos del Idescat y la Encuesta de Ocupación Hotelera del INE.
 Source: own elaboration based on data from Idescat and the INE.

Motiu de viatge segons nacionalitat 2011 (%)

Motivo de viaje según nacionalidad (%) / Purpose of visit according to nationality (%)

	Estat espanyol	EUA	França	Itàlia	Regne Unit	Alemanya
Vacacional / Vacacional / Leisure	47,3	54,5	48,3	51,3	50,7	49,3
Professional / Profesional / Professional	45,5	36,6	43,6	42,6	42,3	42,7
Negocis / Negocios / Business	34,4	26,1	31,1	30,7	31,3	31,6
Fires i reunions / Ferias y reuniones / Meetings and exhibitions	11,1	10,5	12,5	11,9	11,0	11,1
Personal i altres / Personal y otros / Personal & others	7,2	8,9	8,1	6,1	7,0	8,0
	100,0	100,0	100,0	100,0	100,0	100,0

Gènere segons nacionalitat 2011 (%)

Género según nacionalidad (%) / Gender according to nationality (%)

	Estat espanyol	EUA	França	Itàlia	Regne Unit	Alemanya
Home / Hombre / Male	56,2	60,5	60,3	65,3	61,9	56,0
Dona / Mujer / Female	43,8	39,5	39,7	34,7	38,1	44,0
	100,0	100,0	100,0	100,0	100,0	100,0

Font / Fuente / Source: "Enquesta a turistes". Instituto DYM per a / para / for Turisme de Barcelona.

Edat segons nacionalitat 2011 (%)

Edad según nacionalidad (%) / Age according to nationality (%)

	Estat espanyol	EUA	França	Itàlia	Regne Unit	Alemanya
15-17 anys / años / years old	0,0	0,0	0,5	0,0	0,4	0,3
18-24 anys / años / years old	4,2	5,1	4,8	4,3	5,5	4,2
25-34 anys / años / years old	17,8	14,7	21,7	24,4	19,7	17,8
35-44 anys / años / years old	32,9	39,3	34,8	40,8	36,0	38,6
45-54 anys / años / years old	30,3	26,4	29,4	26,1	27,8	28,0
55-64 anys / años / years old	11,3	12,5	8,1	3,8	8,8	8,9
65 o més anys / años / years old	3,5	2,0	0,7	0,6	1,8	2,2
	100,0	100,0	100,0	100,0	100,0	100,0

Font / Fuente / Source: "Enquesta a turistes". Instituto DYM per a / para / for Turisme de Barcelona.

Planificació del viatge segons nacionalitat 2011 (%)

Planificación del viaje según nacionalidad (%) / Trip arrangements according to nationality (%)

	Estat espanyol	EUA	França	Itàlia	Regne Unit	Alemanya
Pel seu compte						
Por cuenta propia / Independently	49,8	42,6	48,7	39,9	42,2	42,1
Parcialment amb TTOO/ AAVV						
Parcialmente con TTOO / AAVV / Part of trip	8,9	8,8	4,1	5,6	7,2	3,9
Tot el viatge amb TTOO / AAVV						
Todo el viaje con TTOO / AAVV / Entire trip	7,7	19,8	12,1	18,9	14,1	18,3
Organitzat per l'empresa						
Organizado por la empresa / Arranged by company	33,6	27,9	35,1	35,6	36,5	35,7
Viatge a mida, personalitzat i exclusiu						
Viaje personalizado y exclusivo* / personalised and exclusive trip	0,0	0,9	0,0	0,0	0,0	0,0
* a medida y exclusivo / tailor made trip	100,0	100,0	100,0	100,0	100,0	100,0

Font / Fuente / Source: "Enquesta a turistes". Instituto DYM per a / para / for Turisme de Barcelona.

Transport utilitzat segons nacionalitat 2011 (%)

Transporte utilizado según nacionalidad (%) / Transport used to arrive according to nationality (%)

	Estat espanyol	EUA	França	Itàlia	Regne Unit	Alemanya
Avió / Avión / Plane	37,3	94,9	61,8	79,4	97,5	94,9
Cotxe / Coche / Car	18,4	0,3	16,9	4,5	0,4	0,6
Ferrocarril / Ferrocarril / Train*	40,2	2,5	11,6	5,0	1,0	1,3
Autocar / Autocar / Coach	4,1	2,3	9,7	9,2	0,9	2,9
Altres / Otros / Others	0,0	0,0	0,0	1,9	0,2	0,3
	100,0	100,0	100,0	100,0	100,0	100,0

Font / Fuente / Source: "Enquesta a turistes". Instituto DYM per a / para / for Turisme de Barcelona.

* Inclou AVE / incluye AVE / High Speed Train included.

Mitjana de despesa segons nacionalitat (€) 2011

Gasto medio según nacionalidad (€) / Average expenditure according to nationality (€)

	Estat espanyol	EUA	França	Itàlia	Regne Unit	Alemanya
Cost del viatge						
Coste del viaje / Transport	113,99	785,88	128,53	148,49	142,96	171,82
Cost diari de l'allotjament						
Coste diario del alojamiento / Daily cost of accommodation	98,01	114,95	102,34	102,60	100,41	106,33
Despesa extrahotelera per persona i dia						
Gasto extrahotelero por persona y día						
Non-hotel related expenses per person and day	103,21	116,64	101,94	101,44	102,23	115,45

Font / Fuente / Source: "Enquesta a turistes". Instituto DYM per a / para / for Turisme de Barcelona.

Repetitivitat segons nacionalitat 2011 (%)

Repetitividad según nacionalidad (%) / Number of visits according to nationality (%)

	Estat espanyol	EUA	França	Itàlia	Regne Unit	Alemanya
1a visita / 1a visita / 1st visit	20,7	71,4	39,1	52,8	47,8	54,7
2a visita / 2a visita / 2nd visit	11,3	14,5	23,6	24,9	21,3	22,8
3a visita i més / 3a visita y más / 3rd visit or more	55,7	13,8	37,3	22,3	30,7	22,5
NS / NC	12,3	0,3	0,0	0,0	0,2	0,0
	100,0	100,0	100,0	100,0	100,0	100,0

Font / Fuente / Source: "Enquesta a turistes". Instituto DYM per a / para / for Turisme de Barcelona.

Nombre de persones acompanyants segons nacionalitat 2011 (%)

Número de personas acompañantes según nacionalidad (%)

Number of accompanying persons according to nationality (%)

	Estat espanyol	EUA	França	Itàlia	Regne Unit	Alemanya
Sol / Solo / Alone	24,1	22,3	24,2	21,4	18,4	22,3
Amics / Amigos / Friends	3,5	6,6	11,3	9,0	10,5	8,0
Companyes de feina / Compañeros de trabajo / Colleagues	18,4	12,6	18,3	21,3	20,7	22,3
Família i / o fills / Familia y / o hijos / Family and / or children	7,2	16,3	9,9	10,7	10,3	9,6
Parella / Pareja / Couple	48,1	47,9	42,1	44,0	46,3	42,7
Altres / Otros / Others	1,0	0,0	0,2	0,2	0,4	0,0

Resposta múltiple / Respuesta múltiple / Multiple response.

Font / Fuente / Source: "Enquesta a turistes". Instituto DYM per a / para / for Turisme de Barcelona.

Definició de Barcelona. Paraules més utilitzades segons nacionalitat 2011

Definición de Barcelona. Palabras más usadas según nacionalidad

Definition of Barcelona. Words used most according to nationality

	Estat espanyol	EUA	França	Itàlia	Regne Unit	Alemanya
1	Bonica/guapa/maca	Arquitectura	Arquitectura	Bonica/guapa/maca	Bon clima	Arquitectura
2	Arquitectura	Bonica/guapa/maca	Bonica/guapa/maca	Mediterrània	Arquitectura	Bon clima
3	Art/Artística	Atractiva/Magnètica	Mediterrània	Arquitectura	Bonica/guapa/maca	Art/Artística
4	Cosmopolita	Antiga	Bon clima	Atractiva/Magnètica	Ambient	Interessant
5	Amb estil	Ambient	Interessant	Internacional	Art/Artística	Bonica/guapa/maca
6	Moderna/Modernitat	Històrica/famosa/de fama	Animada/Agitada	Cosmopolita	Animada/Agitada	Amistosa/afectuosa

Font / Fuente / Source: "Enquesta a turistes". Instituto DYM per a / para / for Turisme de Barcelona.

Llocs que ha visitat segons nacionalitat 2011

Lugares que ha visitado según nacionalidad / Places visited according to nationality

	Estat espanyol	EUA	França	Itàlia	Regne Unit	Alemanya
1	Rambles	Rambles	Rambles	Rambles	Rambles	Rambles
2	Barri Gòtic	Barri Gòtic	Barri Gòtic	Barri Gòtic	Barri Gòtic	Barri Gòtic
3	Passeig de Gràcia	Passeig de Gràcia	Passeig de Gràcia	Sagrada Família	Passeig de Gràcia	Sagrada Família
4	Eixample	Sagrada Família	Born	Passeig de Gràcia	Sagrada Família	Passeig de Gràcia
5	Port Olímpic	Shopping	Sagrada Família	Born	Shopping	Born

Barri Gòtic (Catedral, plaça del Rei) / Passeig de Gràcia (modernisme) / Born (Museu Picasso, Santa Maria del Mar)

Font / Fuente / Source: "Enquesta a turistes". Instituto DYM per a / para / for Turisme de Barcelona.

4.3 MOTIU DE VIATGE DEL TURISTA EN HOTEL

Motivo de viaje del turista en hotel / Purpose of visit of the tourist at the hotel

Turistes segons motiu de viatge (%) / Turistas según motivo de viaje (%) / Tourists according to purpose of visit (%)

	2000	2005	2009	2010	2011
Vacacional / Vacacional / Leisure	51,5	42,0	50,0	50,1	50,0
Professional / Profesional / Professional	45,7	53,6	41,9	42,0	42,0
Negocis / Negocios / Business	37,4	45,5	31,3	31,3	31,0
Fires i reunions / Fires i reuniones / Meetings and exhibitions	8,3	8,1	10,6	10,7	11,0
Personal i altres / Personal y otros / Personal & others	2,8	4,4	8,1	7,9	8,0
	100,0	100,0	100,0	100,0	100,0

Gènere segons motiu de viatge 2011 (%) / Género según motivo de viaje (%) / Gender according to purpose of visit (%)

	Vacacional	Negocis	Fires i reunions	Personal i altres
Home / Hombre / Male	57,5	72,2	65,4	51,5
Dona / Mujer / Female	42,5	27,8	34,6	48,5
	100,0	100,0	100,0	100,0

Font / Fuente / Source: "Enquesta a turistes". Instituto DYM per a / para / for Turisme de Barcelona.

Edat segons motiu de viatge 2011 (%) / Edad según motivo de viaje (%) / Age according to purpose of visit (%)

	Vacacional	Negocis	Fires i reunions	Personal i altres
15-17 anys / años / years old	0,4	0,0	0,0	0,0
18-24 anys / años / years old	5,8	1,2	1,3	6,1
25-34 anys / años / years old	20,1	20,1	16,6	15,2
35-44 anys / años / years old	32,5	39,6	43,8	36,9
45-54 anys / años / years old	26,9	32,0	30,4	26,2
55-64 anys / años / years old	10,6	6,7	7,5	10,4
65 o més anys / años / years old	3,7	0,4	0,4	5,2
	100,0	100,0	100,0	100,0

Font / Fuente / Source: "Enquesta a turistes". Instituto DYM per a / para / for Turisme de Barcelona.

Planificació del viatge segons motiu del viatge 2011 (%)

Planificación del viaje según motivo de viaje (%) / Trip arrangements according to purpose of visit (%)

	Vacacional	Negocis	Fires i reunions	Personal i altres
Pel seu compte / Por cuenta propia / Independently	57,5	18,1	15,3	80,8
Parcialment amb TTOO/AAV / Parcialmente con TTOO/AAV / Part of trip	14,3	1,5	4,3	7,5
Tot el viatge amb TTOO/AAV / Todo el viaje con TTOO/AAV / Entire trip	27,2	0,9	4,0	11,5
Organitzat per l'empresa / Organizado por la empresa / Arranged by company	0,7	79,5	76,4	0,0
Viatge personalitzat* / Viaje personalizado* / Personalised trip*	0,3	0,0	0,0	0,2
	100,0	100,0	100,0	100,0

Font / Fuente / Source: "Enquesta a turistes". Instituto DYM per a / para / for Turisme de Barcelona. * a mida i exclusiu / a medida y exclusivo / tailor made and exclusive trip

Mitjana de despesa segons motiu de viatge (€) 2011

Gasto medio según motivo de viaje (€) / Average expenditure according to purpose of visit (€)

	Vacacional	Negocis	Fires i reunions	Personal i altres
Cost del viatge / Coste del viaje / Transport	241,94	288,86	262,81	195,18
Cost diari de l'allotjament Coste diario del alojamiento / Daily cost of accommodation	89,52	114,35	124,69	93,34
Despesa extrahotelera per persona i dia Gasto extrahotelero por persona y día Non-hotel related expenses per person and day	96,04	116,09	119,73	118,16

Font / Fuente / Source: "Enquesta a turistes". Instituto DYM per a / para / for Turisme de Barcelona.

Repetitivitat segons motiu de viatge 2011 (%)

Repetitividad según motivo de viaje (%) / Number of visits according to purpose of visit (%)

	Vacacional	Negocis	Fires i reunions	Personal i altres
1a visita / 1a visita / 1st visit	64,3	43,2	44,9	35,8
2a visita / 2a visita / 2nd visit	15,2	13,0	17,7	24,8
3a visita i més / 3a visita y más / 3rd visit or more	18,7	38,6	34,2	37,9
NS - NC	1,8	5,2	3,2	1,5
	100,0	100,0	100,0	100,0

Acompanyants segons motiu de viatge 2011 (%)

Acompañantes según motivo de viaje (%) / Accompanying persons according to purpose of visit (%)

	Vacacional	Negocis	Fires i reunions	Personal i altres
Sol / Solo / Alone	3,4	41,8	31,3	22,5
Amics / Amigos / Friends	12,9	0,3	0,8	8,6
Compans de feina / Compañeros de trabajo / Colleagues	0,2	44,3	57,7	0,6
Família i/o fills / Familia y/o hijos / Family and/or children	18,4	1,4	1,2	14,1
Parella / Pareja / Couple	73,3	12,5	10,6	55,1
Altres / Otros / Others	0,7	0,1	0,5	1,1

Resposta múltiple / Respuesta múltiple / Multiple response.

Definició de Barcelona. Paraules més utilitzades segons motiu del viatge 2011

Definición de Barcelona según motivo de viaje / Definition of Barcelona according to purpose of visit

	1	2	3	4	5	6
Vacacional Vacacional / Leisure	Arquitectura	Bonica/guapa/maca	Art/Artística	Ambient	Bon clima	Mediterrània
Professional Profesional / Professional	Bonica/guapa/maca	Arquitectura	Internacional	Bon clima	Interessant	Cosmopolita
Personal i altres Personal y otros Personal & others	Bonica/guapa/maca	Art/Artística	Amistosa/afectuosa	Arquitectura	Animada/Agitada	Bon clima

Llocs que ha visitat segons motiu del viatge 2011

Lugares que ha visitado según motivo de viaje / Places visited according to purpose of visit

	1	2	3	4	5
Vacacional / Vacacional / Leisure	Rambles	Barri Gòtic	Passeig de Gràcia	Born	Sagrada Família
Professional / Profesional / Professional	Rambles	Barri Gòtic	Passeig de Gràcia	Shopping	Port Olímpic
Personal i altres / Personal i altres / Personal & others	Rambles	Barri Gòtic	Passeig de Gràcia	Eixample	Sagrada Família

Barri Gòtic (Catedral, plaça del Rei) / Passeig de Gràcia (modernisme) / Born (Museu Picasso, Santa Maria del Mar).
Font / Fuente / Source: "Enquesta a turistes". Instituto DYM per a / para / for Turisme de Barcelona.

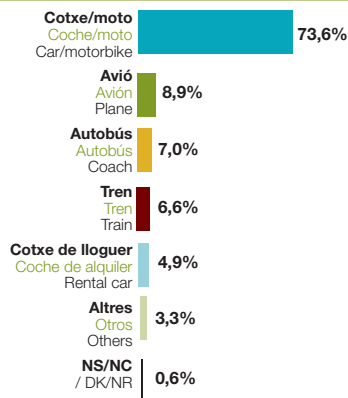
4.4

PERFIL DEL VISITANT A LA PROVÍNCIA DE BARCELONA

Perfil del visitante en la provincia de Barcelona / Profile of the visitor to Barcelona province

Mitjà de transport

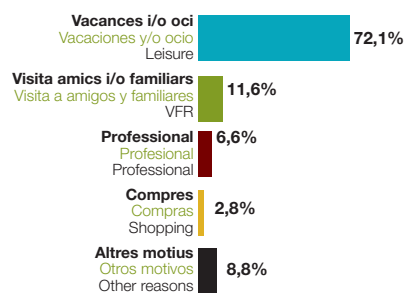
Medio de transporte / Means of transport



Resposta múltiple / Respuesta múltiple / Multiple response

Motiu del viatge

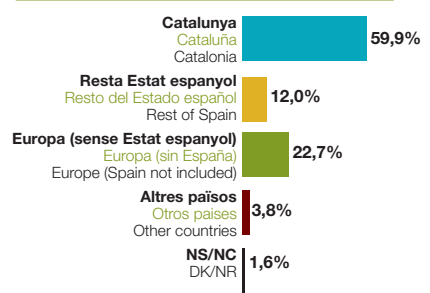
Motivo de viaje / Purpose of visit



Resposta múltiple / Respuesta múltiple / Multiple response

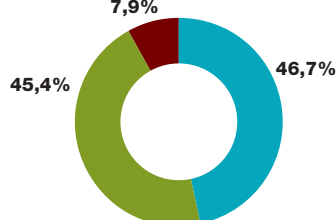
Procedència

Procedencia / Origin



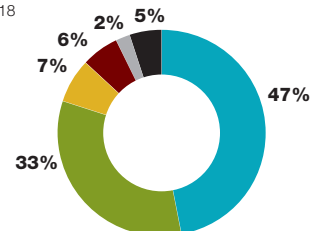
Gènere / Género / Gender

■ Home / Hombre / Male
■ Dona / Mujer / Female
■ NS/NC / DK/NR



Edat / Edad / Age

■ Menys de 18 anys / Menos de 18 años / < 18
■ De 18 a 24 anys / De 18 a 24 años / 18-24
■ De 25 a 44 anys / De 25 a 44 años / 25-44
■ De 45 a 64 anys / De 45 a 64 años / 45-64
■ 65 anys i més / 65 años y más / 65+
■ NS/NC / DK/NR



Font / Fuente / Source: Enquesta Demanda en Destinació-Monitor 2011. Laboratori de Turisme. Diputació de Barcelona.

Nota: dades de la província sense el Barcelonès. Nota: datos de la provincia sin el Barcelonés. Note: data for the province of Barcelona excluding Barcelonès region.

5

TURISME DE REUNIONS

Turismo de reuniones

Meetings and incentives

5.1

CONGRESSOS, CONVENCIONS I INCENTIUS

Congresos, Convenciones e Incentivos

Congresses, Corporate meetings and Incentives

Nombre de reunions

Número de reuniones

Number of meetings

	1990	1995	2000	2005	2010	2011	% Var. 11/10
Congressos	221	185	163	205	310	255	-17,7
Jornades i cursos	108	131	291	147	226	378	67,3
Convencions i incentius	44	423	926	1.001	1.602	1.650	3,0
Total reunions	373	739	1.380	1.353	2.138	2.283	6,8

Nombre de delegats

Número de delegados

Number of delegates

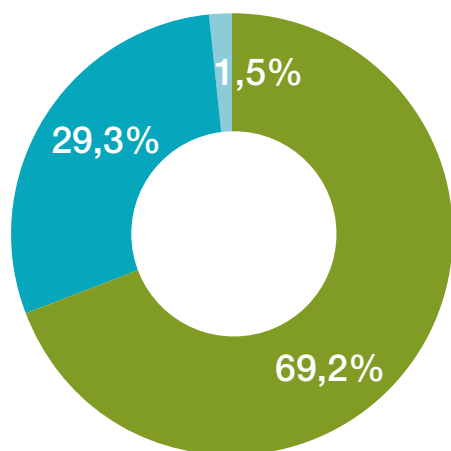
	1990	1995	2000	2005	2010	2011	% Var. 11/10
Congressos	72.385	62.501	74.946	131.741	302.561	291.307	-3,7
Jornades i cursos	22.675	26.982	58.811	24.158	43.120	64.612	49,8
Convencions i incentius	10.364	78.110	135.751	187.106	271.152	291.774	7,6
Total delegats	105.424	167.593	269.508	343.005	616.833	647.693	5,0

Nombre de reunions segons l'àmbit d'influència

Número de reuniones según ámbito de influencia

Proportion of national and international meetings

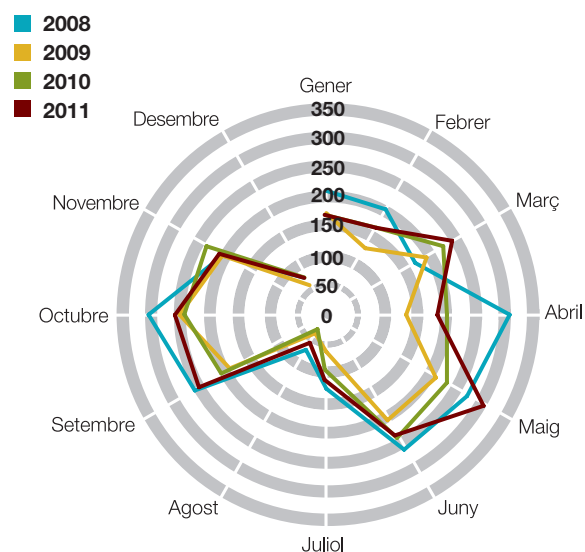
- Estat espanyol
- Internacional
- n.d.



Estacionalitat de les reunions

Estacionalidad de las reuniones

Seasonality of meetings



Font: Informe "Estadístiques de reunions: congressos, convencions i incentius a Barcelona 2011" elaborat pel Barcelona Convention Bureau de Turisme de Barcelona.
 Fuente: Informe "Estadísticas de reuniones: congresos, convenciones e incentivos en Barcelona 2011" elaborado por el Barcelona Convention Bureau de Turisme de Barcelona.
 Source: "Congress Statistics Barcelona 2011" gathered by the Barcelona Convention Bureau of Turisme de Barcelona.

Principals congressos celebrats a Barcelona 2011 (a partir de 2.000 delegats)

Principales congresos celebrados en Barcelona 2011 (a partir de 2.000 delegados)

Principal congresses held in Barcelona 2011 (2,000 delegates or more)

Número de delegats Número de delegados Number of delegates	Esdeveniment Evento Event	Mes Mes Month
100.000	International Exhibition of Textile Machinery - ITMA 2011	09
> 60.000	Mobile World Congress 2011	02
> 30.000	The Brandery (en dues edicions: gener i juliol)	01 i 07
10.000 - 30.000	EIBTM - European Incentive, Business Travel & Meetings Exhibition	11
5.000 - 10.000	Jornada Mundial de la Joventut 2011	08
2.500 - 5.000	16 Reunión Nacional Sociedad Española de Hipertensión. SEH-LELA	03
	Words of Peace Global	03
	HIT Barcelona	06
	13th World Congress on Gastrointestinal Cancer	06
	1st Congress of CE-ORL-HNS	07
	V Southern European Veterinary Conference	09
2.000 - 2.500	Third Social Sector Conference: Add Value, Build Future	03
	13th edition Bdigital Global Congress 2011	05
	VII Gamelab. Fira Internacional del Videjoc i l'Oci Interactiu	06
	II International Congress Dual Disorders Addictive Behaviors and Other Mental Disorders	10
	Smartcity Expo & World Congress: Smart Society for Innovative and Sustainable Cities	11

Font - Fuente - Source: Barcelona Convention Bureau de Turisme de Barcelona.

5.2 ACTIVITAT FIRAL

Actividad ferial
Trade fairs

Nombre total de visites als salons de la Fira

Número total de visitas a los salones de la Feria

Total number of visits to the halls of the Fair

2.018.751	Estat espanyol	67,0%	Estrangers	33,0%
-----------	----------------	-------	------------	-------

Nota: inclou visitants identificats (registres de visitants dels salons professionals), entrades de pagaments i passis.

Nota: incluye visitantes identificados (registro de visitantes de salones profesionales), entradas de pago y pases.

NB: includes identified visitors (visitor registration of exhibitions), entrance fee and passes.

Superfície neta utilitzada

Superficie neta utilizada

Net area used

648.253 m²

Nombre d'expositors directes

Número de expositores directos

Number of direct exhibitors

14.958 empreses	Estat espanyol	39,5%	Estrangers	60,5%
-----------------	----------------	-------	------------	-------

Font: elaboració pròpia a partir de dades de Fira de Barcelona. Fuente: elaboración propia a partir de datos de Fira de Barcelona. Source: own elaboration based on data from Fira de Barcelona.

6

CULTURA I LLEURE

Cultura y ocio

Culture and leisure

Visitants als llocs d'interès / Visitantes a los lugares de interés / Visitor numbers for places of interest

				1994	2000	2010	2011	
Total Top 10				4.978.278	9.568.144	11.744.990	13.890.819	
1	EIA	Pr	Basílica de la Sagrada Família	700.000	1.420.087	2.317.349	3.202.000	>3 milions
2	MC	Pr	L'Aquàrium de Barcelona	-	1.563.493	1.514.570	1.675.735	
3	MC	Pr	Museu F.C. Barcelona	538.077	1.156.090	1.311.638	1.626.990	
4	EII	P	Poble Espanyol de Barcelona	1.421.396	1.478.546	936.455	1.323.578	
5	EIA	P	Castell de Montjuïc	-	-	1.200.000	1.318.000	
6	MC	P	Parc Zoològic de Barcelona	1.025.172	930.000	1.000.526	1.112.013	
7	MC	P	Museu Picasso	711.103	1.026.549	1.065.388	1.057.399	>1 milió
8	CE	P	La Pedrera de CatalunyaCaixa	-	1.386.721	943.782	962.293	
9	MC	P	CosmoCaixa Barcelona	419.709	262.561	721.337	830.282	
10	CE	Pr	CaixaForum Barcelona	162.821	344.097	733.945	782.529	
Total Museus i col·leccions (MC)				3.716.012	7.509.567	9.509.217	10.403.661	
1			L'Aquàrium de Barcelona	-	1.563.493	1.514.570	1.675.735	
2			Museu F.C. Barcelona	538.077	1.156.090	1.311.638	1.626.990	
3			Parc Zoològic de Barcelona	1.025.172	930.000	1.000.526	1.112.013	
4			Museu Picasso	711.103	1.026.549	1.065.388	1.057.399	
5			CosmoCaixa Barcelona	419.709	262.561	721.337	830.282	
6			Fundació Joan Miró	236.196	497.295	561.217	583.831	
7			Museu d'Història de Barcelona. MUHBA	168.876	235.975	514.037	481.802	
8			Museu Nacional d'Art Catalunya (MNAC)	-	368.063	456.059	466.602	
9			Museu d'Art Contemporani de Barcelona (MACBA)	-	173.098	369.918	344.871	
10			Museu Egipci de Barcelona	16.991	170.340	305.128	300.504	
11			Fundació Fran Daurel	-	-	237.971	237.420	
12			Museu de Ciències Naturals de Barcelona. NAT (¹)	64.709	61.501	81.208	217.252	
13			Museu de Cera de Barcelona	180.560	189.265	198.972	197.828	
14			Museu Marítim de Barcelona. MMB	104.912	249.830	181.737	195.282	
15			Museu d'Història de Catalunya	-	152.648	254.285	191.978	
16			Museu de la Xocolata	-	-	141.292	154.133	
17			Museu dels Autòmats del Tibidabo	-	-	99.939	115.202	
18			Disseny HUB Barcelona. DHUB	81.629	142.773	101.864	94.396	
19			Museu Olímpic i de l'Esport Joan Antoni Samaranch	49.586	45.463	63.882	73.430	
20			Fundació Antoni Tàpies	55.338	79.783	81.727	70.321	
21			Museu d'Idees i Invents de Barcelona. MIBA	-	-	-	44.735	
22			Museu de Ceràmica	-	80.640	45.538	43.235	
23			Museu de l'Eròtica	-	44.638	28.727	39.384	
24			Museu del Rock	-	-	-	34.400	
25			Museu Barbier-Mueller d'Art Precolombí	-	14.089	32.704	33.880	
26			Museu de la Música	-	-	33.823	33.821	
27			Museu d'Arqueologia de Catalunya	36.472	26.983	26.012	30.125	
			Altres*	26.682	38.490	79.718	116.810	
Total Centres d'exposicions (CE)				413.215	2.108.963	2.904.890	2.993.497	
1			La Pedrera de CatalunyaCaixa	-	1.386.721	943.782	962.293	
2			CaixaForum Barcelona	162.821	344.097	733.945	782.529	
3			Palau Robert	-	-	506.357	641.840	
4			Centre de Cultura Contemporània de Barcelona. CCCB	250.394	378.145	359.964	352.087	
5			Arts Santa Mònica	-	-	196.703	151.093	
6			La Virreina. Centre de la Imatge	-	-	84.775	57.132	
7			La Capella	-	-	55.628	30.632	
			Altres**	-	-	23.736	15.891	
Total Espais de lleure (EII)				2.252.698	2.933.113	1.843.819	2.288.549	
1			Poble Espanyol de Barcelona	1.421.396	1.478.546	936.455	1.323.578	
2			Parc d'Atraccions Tibidabo	706.418	405.231	402.009	442.693	
3			Parc del Laberint (entrades venudes)	-	127.129	174.182	220.506	
4			Mirador de Colom	124.884	103.500	127.682	171.351	
5			Imax Port Vell	-	818.707	192.167	117.857	
			Altres***	-	-	11.324	12.564	

		1994	2000	2010	2011
Total Espais d'Interès Arquitectònic (EIA)		700.000	1.457.613	5.305.342	6.402.981
1	Basilica de la Sagrada Família	700.000	1.420.087	2.317.349	3.202.000
2	Castell de Montjuïc	-	-	1.200.000	1.318.000
3	Casa Batlló	-	-	673.786	723.078
4	Casa-Museu Gaudí (Park Güell)	-	-	412.054	401.682
5	Espais Patrimonials del MUHBA (*)	-	-	328.401	287.341
6	Palau de la Música Catalana (visites limitades)	-	-	189.439	194.129
7	Palau Güell	-	-	62.103	151.355
8	Pavelló Mies van der Rohe	-	-	83.560	89.844
	Altres****	-	37.526	38.650	35.552
Total Transports singulars		123.800	1.669.815	3.771.238	4.473.290
TOTAL LLOCS D'INTERÈS		7.205.725	15.679.071	23.334.506	26.561.978

Font: elaboració pròpia a partir de dades facilitades per l'ICUB i equipaments / Fuente: elaboración propia a partir de datos facilitados por el ICUB y equipamientos. / Source: own elaboration based on data provided by the Institut de Cultura de Barcelona and the attractions themselves. / Sistema de recopte diferent al 1994 i 2000 / Sistema de recuento diferente en el 1994 y el 2000 / Different data collection system in 1994 and 2000. / P: públic / público / public. Pr: privat / privado / private.

* Altres: M. Frederic Marès, M. del Modernisme Català, Museu Etnològic, Museu Europeu d'Art Modern de Barcelona. MEAM, F. Vila Casas, F. Suñol, M. Geològic del Seminari de Barcelona, F. Francisco Godia, M. de la Moto i Museu del Perfum. Fundació Planas Giralt. ** Altres: Exposicions a l'Arxiu Fotogràfic de Barcelona. *** Altres: Torre de Collserola.

**** Altres: Conjunt Modernista de l'Hospital de Sant Pau (Hospital de Sant Pau, Pavellons Güell i Palau Muntaner) i Gran Teatre del Liceu (visites guiades).

(*) Equipament parcialment tancat / Equipamiento parcialmente cerrado / Attraction partially closed.

< 3.700.000 **Espectadors a esdeveniments esportius** (5 primers: Campionat de Futbol de Primera Divisió (FC Barcelona), Campionat de Futbol de Primera Divisió (RCD Espanyol), Marató de Barcelona, Gran Premio de España Telefónica de Fórmula One i Gran Premi Àperol de Catalunya de MotoGP).

Font/Fuente/Source: Programa Barcelona Sports de Turisme de Barcelona.

Opinió dels turistes sobre els museus i equipaments culturals / Opinión de los turistas sobre los museos y atracciones culturales / Opinion of tourists about the museums and cultural attractions

Ha visitat algun museu o equipament cultural a Barcelona?¹

¿Ha visitado algún museo o atracción cultural en Barcelona?¹

Have you visited any museum or cultural attraction in Barcelona?¹

SÍ / YES 39%

NO 61%

Principals museus i equipaments culturals visitats / Principales museos y atracciones culturales visitadas / Principal museums and cultural attractions visited

	%
1. Museu de la Sagrada Família	35,6
2. Museu Picasso	31,5
3. La Pedrera	30,0
4. Museu Nacional d'Art de Catalunya (MNAC)	9,7
5. Casa Batlló	8,9
6. Museu del F.C Barcelona	8,3
7. Fundació Joan Miró	3,6
8. Casa-Museu Gaudí (Park Güell)	3,4
9. Museu d'Història de Barcelona	2,9
10. Museu d'Història de Catalunya	2,3

Resposta múltiple / Respuesta múltiple / Multiple response.

Valoració (escala d'1 a 10) / Valoración (escala del 1 al 10) / Evaluation (on a scale of 1 to 10) **9,0**

Font / Fuente / Source: "Enquesta a turistes". Instituto DYM per a / para / for Turisme de Barcelona.

¹S'especifica pagament d'entrada allà on correspongui / Se especifica pago de entrada donde corresponda / Admission fee is specified where appropriate

Indicador Flickr de turisme per àrea turística 2011 /

Indicador Flickr de turismo por área turística 2011 / Flickr tourism indicator 2011

Turistes per àrea turística / Turistas por área turística / Tourists by tourism area	%
1. Sagrada Família	20,3
2. Park Güell	15,5
3. Plaça Catalunya	12,6
4. Rambla-Boqueria	10,7
5. Barceloneta	10,2
6. Santa Maria del Mar-Born	9,6
7. Font Màgica-MNAC	9,5
8. Port Vell-Aquàrium	8,9
9. Catedral	8,4
10. Casa Batlló	7,9

Font/Fuente/Source: The Data Republic. - Resposta múltiple / Respuesta múltiple / Multiple response.

7

PRODUCTES, SERVEIS I MEMBRES

Productos, servicios y miembros
Products, services and members

de/of Turisme de Barcelona

PRODUCTES / PRODUCTOS / PRODUCTS

Nombre d'usuaris / Número de usuarios / Number of clients

	1995	2000	2005	2009	2010	2011	% Var. 11/10
Barcelona Bus Turístic	131.600	873.611	1.654.145	1.913.419	1.925.226	2.125.960	10,4
Mirador de Colom	134.766	103.500	169.452	132.243	127.682	171.351	34,2
Barcelona Card	-	23.429	100.853	124.745	130.777	160.662	22,9
Catalunya Bus Turístic	-	-	5.936	18.129	20.542	19.977	-2,8
Barcelona Walking Tours	-	4.253	15.496	16.916	15.201	16.345	7,5
Barcelona Bus Turístic Nit	-	-	-	7.382	5.994	9.122	52,2
Audioguia <i>La Barcelona de Gaudí</i>	-	-	-	69*	142	592	316,9
Barcelona Mar	-	-	134	589	310	378	21,9
Arqueoticket	-	-	-	226	312	324	3,8
Barcelona Metrowalks	-	-	-	395	231	312	35,1
Audioguia <i>La Barcelona Medieval</i>	-	-	-	-	-	69**	-
Arcoticket	-	-	-	-	-	46**	-
Total productes turístics	266.366	1.004.793	1.946.016	2.214.113	2.226.417	2.505.138	12,5

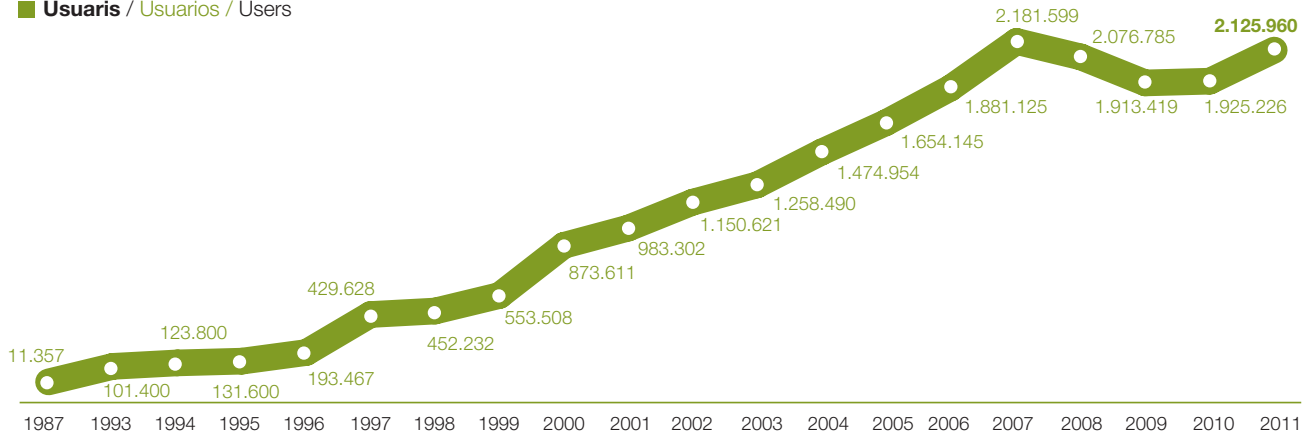
*2009 ha funcionat d'agost a setembre / de agosto a septiembre / from August to September.

**2011 ha funcionat de setembre a desembre / de septiembre a diciembre / from September to December.

Evolució dels usuaris del Barcelona Bus Turístic

Evolución de los usuarios del Barcelona Bus Turístic / Annual Barcelona Bus Turístic user figures

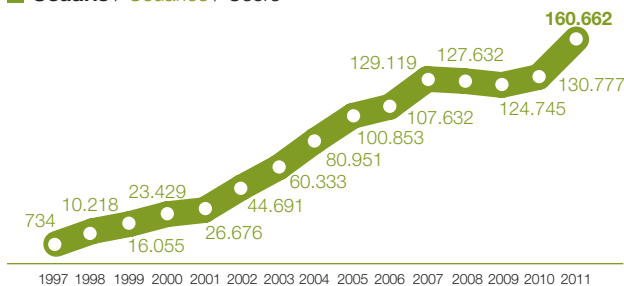
■ Usuaris / Usuarios / Users



Evolució de Barcelona Cards venudes

Evolución de Barcelona Cards vendidas
Barcelona Cards sold for year

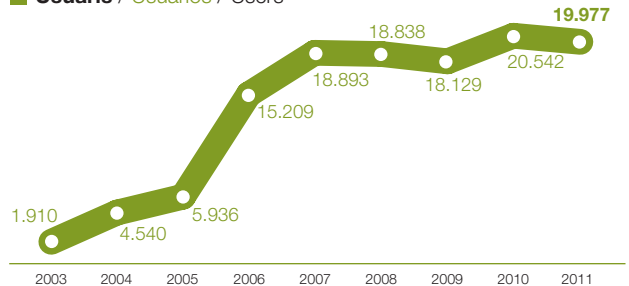
■ Usuaris / Usuarios / Users



Evolució dels usuaris del Catalunya Bus Turístic*

Evolución de los usuarios del Catalunya Bus Turístic
Annual Catalunya Bus Turístic user figures

■ Usuaris / Usuarios / Users



* Rutes / Rutas / Routes 2011: Montserrat i Sitges; Dalí, Figueres i Girona; Vins i Caves; Mercat i Cultura a Vic; Gaudí, vins i compres a Reus.

Valoració dels productes i serveis de Turisme de Barcelona (escala de l'1 al 10)

Valoración de los productos y servicios de Turisme de Barcelona (escala del 1 al 10)

Evaluation of products and services of Turisme de Barcelona (on a scale of 1 to 10)

	2007	2008	2009	2010	2011
Xarxa de punts d'informació	7,73	8,18	8,42	8,25	8,66
Barcelona Card	7,81	8,15	8,52	8,15	8,35
Barcelona Bus Turístic	8,37	8,21	8,24	8,20	8,07
www.barcelonaturisme.cat	7,34	7,63	8,15	7,97	7,79

Font / Fuente / Source: "Enquesta a turistes". Instituto DYM per a / para / for Turisme de Barcelona.

SERVEIS / SERVICIOS / SERVICES

	2008	2009	2010	2011	% Var. 11/10
Oficines d'informació (persones ateses) Oficinas de información (personas atendidas) Information points (people attended to)	2.750.385	2.630.433	2.843.417	2.913.483	2,5
www.barcelonaturisme.cat (Nombre de visitants / número de visitantes / number of visitors)	1.316.116	1.776.139	1.763.258	2.355.880	33,6

Nombre de consultes i persones als punts d'informació turística el 2011

Número de consultas y personas en los puntos de información turística en 2011

Number of enquiries and people at tourist information points in 2011

Punts d'informació	Consultes / Consultas	%	Persones / Personas	%
Puntos de información / Information points	Enquiries		People	
Total Cabines* / Cabinas* / Information points*	1.614.694	47,9	1.492.704	51,2
Oficines / Oficines / Offices				
Pl. Catalunya	542.882	16,1	464.775	16,0
Aeroport**	652.924	19,4	496.922	17,1
Sants	211.272	6,3	157.982	5,4
Moll Adossat***	190.095	5,6	168.895	5,8
Pl. Sant Jaume	105.329	3,1	85.900	2,9
Telèfon turístic / Teléfono turístico / Call centre	18.172	0,5	15.286	0,5
Correu / Correo / Mail	3.637	0,1	2.995	0,1
Correu electrònic / Correo electrónico / E-mail	34.010	1,0	28.024	1,0
Total	3.373.015	100,0	2.913.483	100,0

* Cabines: Estació de Sants, Sagrada Família, Bergara, Cabina Nord, Cabina Sud, Cabina Estació del Nord, Rambla i Plaça Espanya.

** Aeroport. Terminals 1 i 2

*** Moll Adossat: Mostrador WTC nord i sud, i terminals A,B,C i D. **Obert els dies d'escala de creuers.** / **Abierto los días de escala de cruceros.** / Open during transit calls.

BCNSHOP. PRINCIPALS MERCATS PRINCIPALES MERCADOS MAIN MARKETS

	% Total	% Var. 11/10
1. Estat espanyol / Spain	10,4	-43,8
2. França / France	10,3	34,9
3. Estats Units / United States	10,2	29,5
4. Regne Unit / United Kingdom	8,4	20,7
5. Alemanya / Germany	6,3	24,1
6. Itàlia / Italy	5,8	31,6
7. Països Baixos / Netherlands	4,0	48,4
8. Canadà / Canada	3,3	32,5
9. Austràlia / Australia	2,9	16,9
10. Suïssa / Switzerland	2,9	54,5
Total Top 10	64,5	6,5
TOTAL	100,0	15,7

Font / Fuente / Source: BCNSHOP de Turisme de Barcelona.

Nota: Tiquets venuts de cinc categories de productes de la BCNSHOP de Turisme de Barcelona. Inclou vendes on line i a oficines. Les nacionalitats són especificades pel client. / Nota: Tiquets vendidos de cinco categorías de productos de la BCNSHOP de Turisme de Barcelona. Incluye las ventas on line y en oficinas. Las nacionalidades son especificadas por el cliente. / NB: tickets sold in five product categories from the Turisme de Barcelona BCNSHOP. Includes sales on-line and at the information points. The nationalities are specified by the customer.

763 MEMBRES DE / MIEMBROS DE / MEMBERS OF / TURISME DE BARCELONA

Programa o servei de Turisme de Barcelona Programa o servicio de Turisme de Barcelona Program or service of Turisme de Barcelona	Membres* Miembros* Members*
Barcelona Convention Bureau	326
Barcelona Shopping Line	178
Barcelona Gastronomia	169
Barcelona Sports	20
Barcelona Premium	50
Barcelona Cultura i Lleure	61
Barcelona Bus Turístic	49
Barcelona Card	88
Barcelona Pass	19
Barcelona Mar	1

* El 21% de les empreses són membres de més d'un programa o servei de Turisme de Barcelona. / * El 21% de las empresas son miembros de más de un programa o servicio de Turisme de Barcelona. / * 21% of the companies are members of more than one programme or service of Turisme de Barcelona.

8

VALORACIÓ DE BARCELONA DELS TURISTES EN HOTEL

Valoración de Barcelona de los turistas en hotel

Evaluation of Barcelona of tourists in hotels

Opinió sobre diferents aspectes de Barcelona (escala de l'1 al 10)

Opinión sobre diferentes aspectos de Barcelona (escala del 1 al 10)

Opinion about different aspects of Barcelona (on a scale of 1 to 10)

	2009	2010	2011
1. Oferta arquitectònica			
Oferta arquitectònica / Architecture	8,51	8,75	9,06
2. Oferta cultural			
Oferta cultural / Culture	8,21	8,36	8,65
3. Infraestructures			
Infraestructuras / Infrastructures	7,91	8,06	8,42
4. Caràcter dels ciutadans			
Carácter de los ciudadanos / Character of the local people	7,64	7,90	8,41
5. Oci i entreteniment			
Ocio y entretenimiento / Leisure and entertainment	8,12	8,10	8,36
6. Senyalització i informació			
Señalización e información / Signs and information	7,95	7,84	8,31
7. Oferta hotelera			
Oferta hotelera / Hotels	8,04	7,97	8,19
8. Transport públic			
Transporte público / Public transport	7,70	7,87	8,19
9. Oferta comercial			
Oferta comercial / Shopping	7,91	7,94	8,14
10. Oferta restaurants			
Oferta restaurantes / Restaurants	7,90	7,83	8,14
11. Qualitat/preu oferta hotelera			
Calidad/precio oferta hotelera / Value for money of hotels	7,73	7,83	8,01
12. Qualitat/preu oferta restauració			
Calidad/precio oferta restauración / Value for money of restaurants	7,79	7,75	8,01
13. Platges			
Playas / Beaches	-	-	7,98
14. Qualitat/preu oferta comercial			
Calidad/precio oferta comercial / Value for money of shopping	7,66	7,80	7,94
15. Neteja general			
Limpieza general / General cleanliness	7,26	7,45	7,82
16. Oferta bars			
Bares / Bars	7,51	7,41	7,65
17. Qualitat/preu bars			
Calidad/precio bares / Value for money of bars	7,35	7,38	7,63
18. Seguretat ciutadana			
Seguridad ciudadana / Safety in the city	7,03	6,90	7,53
19. Contaminació atmosfèrica			
Contaminación atmosférica / Atmospheric pollution	6,92	7,05	7,37
20. Sorolls			
Ruidos / Noise	6,65	6,90	7,14
Valoració global			
Valoración global / Global assessment	7,73	8,14	8,28

> Valoració global 2011
 Valoración global 2011
 Global assessment 2011

Font / Fuente / Source: "Enquesta a turistes". Instituto DYM per a / para / for Turisme de Barcelona.

Opinió sobre diferents aspectes de Barcelona 2011 per nacionalitats (escala de l'1 al 10)

Opinió sobre diferentes aspectos de Barcelona 2011 por nacionalidades (escala del 1 al 10)

Opinion about different aspects of Barcelona 2011 by nationalities (on a scale of 1 to 10)

	Estat espanyol	EUA	França	Itàlia	Regne Unit	Alemanya
1. Oferta arquitectònica / Architecture	9,07	9,32	8,83	8,92	9,07	9,07
2. Oferta cultural / Culture	8,63	8,94	8,41	8,54	8,71	8,75
3. Infraestructures / Infrastructures	8,37	8,60	8,28	8,48	8,40	8,39
4. Caràcter dels ciutadans / Character of the local people	8,28	8,74	8,29	8,47	8,47	8,44
5. Oci i entreteniment / Leisure and entertainment	8,38	8,53	8,27	8,23	8,33	8,33
6. Senyalització i informació / Signs and information	8,15	8,45	8,27	8,35	8,32	8,37
7. Oferta hotelera / Hotels	8,19	8,38	8,13	8,13	8,24	8,12
8. Transport públic / Public transport	8,20	8,44	8,00	8,20	8,23	8,18
9. Oferta comercial / Shopping	8,27	8,15	8,05	7,99	8,06	8,06
10. Oferta restaurants / Restaurants	8,15	8,32	7,98	8,04	8,22	8,10
11. Qualitat/preu oferta hotelera / Value for money of hotels	7,99	8,13	7,91	7,94	8,00	7,94
12. Qualitat/preu oferta restauració / Value for money of restaurants	7,97	8,35	7,84	7,86	8,09	8,00
13. Platges / Beaches	8,08	8,00	7,69	8,09	8,14	8,05
14. Qualitat/preu oferta comercial / Value for money of shopping	7,91	8,18	7,87	7,75	7,87	8,00
15. Neteja general / General cleanliness	7,68	7,95	7,74	7,84	7,95	7,86
16. Oferta bars / Bars	7,59	7,79	7,58	7,57	7,75	7,68
17. Qualitat/preu bars / Value for money of bars	7,51	7,90	7,62	7,57	7,78	7,74
18. Seguretat ciutadana / Safety in the city	7,43	7,69	7,52	7,51	7,50	7,65
19. Contaminació atmosfèrica / Atmospheric pollution	7,15	7,60	7,35	7,44	7,56	7,41
20. Sorolls / Noise	6,98	7,43	7,17	7,13	7,27	7,17
Valoració global / Global assessment	8,26	8,50	8,07	8,22	8,32	8,29

Font / Fuente / Source: "Enquesta a turistes". Instituto DYM per a / para / for Turisme de Barcelona.

Opinió sobre diferents aspectes de Barcelona 2011 segons motiu de viatge (escala de l'1 al 10)

Opinió sobre diferentes aspectos de Barcelona 2011 según motivo de viaje (escala del 1 al 10)

Opinion about different aspects of Barcelona 2011 according to purpose of visit (on a scale of 1 to 10)

	Vacacional / Leisure	Professional	Personal i altres
1. Oferta arquitectònica / Architecture	9,12	8,99	9,02
2. Oferta cultural / Culture	8,71	8,59	8,59
3. Infraestructures / Infrastructures	8,42	8,44	8,33
4. Caràcter dels ciutadans / Character of the local people	8,41	8,38	8,52
5. Oci i entreteniment / Leisure and entertainment	8,44	8,28	8,28
6. Senyalització i informació / Signs and information	8,31	8,31	8,28
7. Oferta hotelera / Hotels	8,19	8,18	8,23
8. Transport públic / Public transport	8,20	8,20	8,09
9. Oferta comercial / Shopping	8,17	8,13	8,03
10. Oferta restaurants / Restaurants	8,18	8,12	8,06
11. Qualitat/preu oferta hotelera / Value for money of hotels	8,06	7,93	8,12
12. Qualitat/preu oferta restauració / Value for money of restaurants	8,04	7,98	7,98
13. Platges / Beaches	8,06	7,86	7,97
14. Qualitat/preu oferta comercial / Value for money of shopping	7,97	7,90	7,92
15. Neteja general / General cleanliness	7,84	7,85	7,64
16. Oferta bars / Bars	7,65	7,66	7,53
17. Qualitat/preu bars / Value for money of bars	7,61	7,69	7,48
18. Seguretat ciutadana / Safety in the city	7,49	7,61	7,42
19. Contaminació atmosfèrica / Atmospheric pollution	7,38	7,38	7,32
20. Sorolls / Noise	7,15	7,15	7,05
Valoració global / Global assessment	8,31	8,25	8,28

Font / Fuente / Source: "Enquesta a turistes". Instituto DYM per a / para / for Turisme de Barcelona.

9

DESPESA INTERNACIONAL

Gasto internacional

International spending

9.1

TARGETA DE CRÈDIT

Tarjeta de crédito / Credit-card spending

Despesa amb targetes de crèdit internacionals per demarcació 2011

Gasto con tarjetas de crédito internacionales por demarcación 2011

International credit-card spending by area 2011

Demarcació / Area	Despesa (€)	% Var. 11/10	% Total
1. Barcelona	1.901.562.191	18,6	24,1
2. Madrid	917.903.239	14,6	11,6
3. Girona	743.272.790	9,3	9,4
4. Illes Balears	736.264.939	22,7	9,3
5. Màlaga	544.771.365	10,1	6,9
6. Alacant	394.831.776	7,9	5,0
7. Gran Canària	307.129.095	24,5	3,9
8. Tenerife	302.684.253	27,5	3,8
9. Guipúscoa	196.665.125	18,9	2,5
10. Tarragona	175.568.114	16,8	2,2
11. València	156.141.173	11,9	2,0
12. Lleida	133.207.780	-3,1	1,7
13. Càdis	106.138.136	9,6	1,3
14. Sevilla	97.669.050	20,0	1,2
15. Múrcia	69.399.499	12,0	0,9
Total Catalunya*	2.953.610.875	14,9	37,4
Total Estat espanyol	7.897.566.739	19,8	100,0

* Catalunya: Barcelona, Girona, Lleida i / y / and Tarragona.

Despesa amb targetes de crèdit internacionals segons nacionalitats 2011

Gasto con tarjetas de crédito internacionales según nacionalidades 2011

International credit-card spending according to nationalities 2011

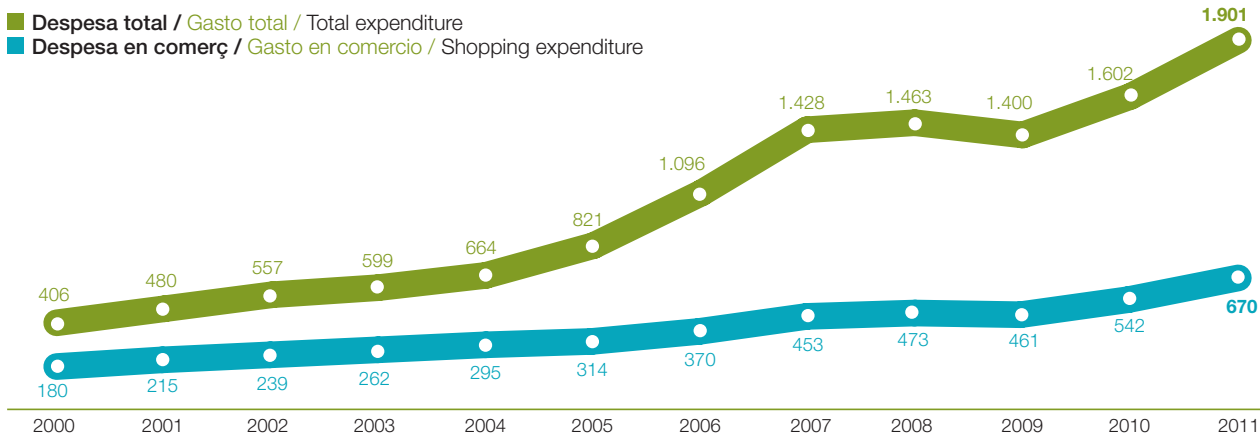
Nacionalitats / nationalities	Despesa (€)	% Var. 11/10	% Total
1. França / France	344.362.135	10,7	18,1
2. Itàlia / Italy	196.594.578	35,1	10,3
3. Estats Units / United States	170.421.047	14,3	9,0
4. Regne Unit / United Kingdom	127.349.506	0,8	6,7
5. Alemanya / Germany	107.678.071	12,0	5,7
6. Rússia / Rusia	94.202.607	60,7	5,0
7. Països Baixos / Netherlands	91.266.218	28,8	4,8
8. Suïssa / Switzerland	58.734.784	17,8	3,1
9. Bèlgica / Belgium	52.957.997	17,2	2,8
10. Brasil / Brazil	48.210.057	33,9	2,5
11. Suècia / Sweden	36.556.148	12,5	1,9
12. Noruega / Norway	33.945.143	17,7	1,8
13. Portugal / Portugal	32.468.865	-0,9	1,7
14. Canadà / Canada	31.629.649	13,0	1,7
15. Andorra / Andorra	29.362.163	2,6	1,5
16. Japó / Japan	27.681.834	22,2	1,5
17. Dinamarca / Denmark	27.323.991	2,6	1,4
18. Mèxic / Mexico	23.638.840	29,6	1,2
19. Austràlia / Australia	22.452.136	19,3	1,2
20. Àustria / Austria	20.833.125	6,0	1,1
Total 20 primers / Top 20	1.577.668.894	17,2	83,0
Total despesa internacional	1.901.562.191	18,6	100,0

Font: elaboració pròpia a partir de dades de despesa internacional amb targetes de crèdit facilitades per CatalunyaCaixa. / Fuente: elaboración propia a partir de datos de gasto internacional con tarjeta de crédito facilitados por CatalunyaCaixa. / Source: own elaboration based on data from CatalunyaCaixa.

Evolució de la despesa amb targetes de crèdit internacionals 2000-2011 (en milions d'€)

Evolución del gasto con tarjetas de crédito internacionales 2000-2011 (en millones de €)

Annual figures in international credit-card spending 2000-2011 (in millions of €)



Nota: creixement de la demanda i de la contractació per internet. / Nota: crecimiento de la demanda y de la contratación por internet. / Note: growth in demand and in internet purchasing.

Despesa amb targetes de crèdit internacionals per sectors econòmics 2011

Gasto con tarjetas de crédito internacionales por sectores económicos 2011

International credit-card spending by economic sectors 2011

Sector econòmic / economic sector	Despesa (€)	% Total
Comerç / Comercio / Shopping	670.048.428	35,2
Hoteleria / Hostelería / Accommodation	494.636.089	26,0
Transports / Transportes / Transport	297.786.022	15,7
Restauració / Restauración / Bars & Restaurants	199.161.174	10,5
Serveis / Servicios / Services	143.119.795	7,5
Oci i cultura / Ocio y cultura / Leisure and culture	65.400.050	3,4
Altres / Otros / Other	31.410.633	1,7
Total	1.901.562.191	100,0

Font: elaboració pròpia a partir de dades de despesa internacional amb targetes de crèdit facilitades per CatalunyaCaixa.

Fuente: elaboración propia a partir de datos de gasto internacional con tarjeta de crédito facilitados por CatalunyaCaixa.

Source: own elaboration based on data from CatalunyaCaixa.

9.2

DEVOLUCIÓ DE L'IVA A EXTRACOMUNITARIS 2011. OFICINA DE TURISME DE BARCELONA (PLAÇA DE CATALUNYA) / Devolución del IVA a extracomunitarios 2011. Oficina de Turisme de Barcelona (Plaça de Catalunya) / Tax refund to Non-EU visitors 2011. Office of Tourism of Barcelona (Plaça de Catalunya)

Despesa (€)

Gasto

Spending

3.499.844,95

Reemborsament (€)

Reembolso

Refund

359.706,37

%

10,3

País de procedència

País de procedència

Country of origin

% Pax

1. Rússia / Rusia	20,9
2. Brasil / Brazil	10,1
3. Israel / Israel	7,2
4. Estats Units / United States	6,1
5. Xina / China	5,7
6. Singapur / Singapore	4,6
7. Argentina / Argentina	3,7
8. Japó / Japan	3,1
9. Mèxic / Mexico	3,1
10. Canadà / Canada	3,0
Altres / Others	32,5
Total	100,0

Font / Fuente / Source: Global Blue i / y / and Turisme de Barcelona.

10

POSICIONAMENT INTERNACIONAL

Posicionamiento internacional

Position worldwide

Rànquing de les principals ciutats turístiques europees

Ranking de las principales ciudades turísticas europeas

Ranking of principal European city tourist destinations

Turistes	2005	2011	% Var
1. Londres*/**/**	24.500.000	22.900.000 ¹	-6,53
2. París	15.399.820	15.647.087	1,61
3. Berlín**	6.464.522	9.866.088	52,62
4. Roma	10.198.745	9.245.329	-9,35
5. Madrid	5.912.310	8.328.952	40,87
6. Barcelona	5.656.848	7.390.777	30,65
7. Munic	4.122.156	5.931.052	43,88
8. Viena*/**	4.088.415	5.694.392	39,28
9. Amsterdam	4.517.000	5.321.400	17,81
10. Praga*	4.108.565	5.132.042	24,91

Turistes internacionals	2005	2011	% Var
1. Londres*/**/**	13.820.000	12.550.000	-9,19
2. París	9.013.611	8.462.213	-6,12
3. Roma	5.396.852	5.801.391	7,50
4. Barcelona	3.913.766	5.649.997	44,36
5. Praga**	3.725.180	4.433.048	19,00
6. Viena*/**	3.222.041	4.335.412	34,55
7. Àmsterdam	3.894.000	4.329.900	11,19
8. Madrid	2.610.882	4.168.115	59,64
9. Berlín**	1.956.645	3.599.573	83,97
10. Munic	1.734.096	2.554.355	47,30

Font: elaboració pròpia a partir del TourMIS i altres fonts.

Fuente: Elaboración propia a partir de datos del TourMIS y otras fuentes.

Source: Own elaboration based on data provided by TourMIS and other sources.

* Ciutat i àrea metropolitana / Ciudad y área metropolitana / City and the metropolitan area.

** Hotels i altres tipus d'allotjament de pagament / Hoteles y otros tipos de alojamiento de pago / Hotels and all types of paid accommodation.

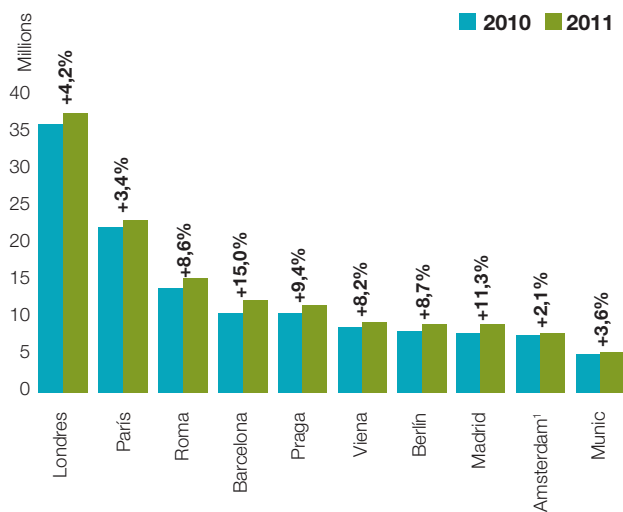
*** Inclou visites a amics i familiars / Incluye visitas a amigos y familiares / Visits to friends and relatives included.

¹ Estimació / Estimación / Estimate.

Pernoctacions de turistes internacionals

Pernoctaciones de turistas internacionales

Overnights by international tourists



Font / Fuente / Source: European Marketing Benchmarking Report.

¹ Estimació / Estimación / Estimate.

Cerques anuals a Google (estimació)

Búsquedas anuales en Google (estimación)

Annual Google searches (estimate)

Ciutat Ciudad City	Cerques des de l'estranger Búsquedas desde el extranjero Searches from abroad
1. London	820.800.000
2. Barcelona	519.744.000
3. París	451.200.000
4. Roma	382.800.000
5. Vienna	266.640.000
6. Madrid	220.800.000
7. Amsterdam	135.120.000
8. Berlin	121.200.000
9. Prague	62.880.000
10. Dublin	59.760.000
11. Munich	45.600.000

Font: Elaboració pròpia a partir de Google Adwords. Febrer 2012.

Fuente: elaboración propia a partir de Google Adwords. Febrero 2012.

Source: own elaboration based on data from Google Adwords. February 2012.

Barcelona **inclou** / **incluye** / **includes**: "Barcelona", "Barcellona", "BCN"; Roma, "Rome"; Vienna, "Wien".

Euromonitor International's top city destinations ranking - 2010

1. Hong Kong	6. Antalya	11. Dubai	16. Las Vegas
2. Singapur	7. Kuala Lumpur	12. Miami	17. Cairo
3. Londres	8. Nova York	13. Roma	18. Beijing
4. Macau	9. París	14. Shanghai	19. Los Angeles
5. Bangkok	10. Istanbul	15. Barcelona	20. Pattaya

Font / Fuente / Source: Euromonitor International (arribades de turisme internacional / llegadas de turismo internacional / international tourist arrivals).

Rànquing ICCA (International Congress & Convention Association)

Ranking ICCA
ICCA Ranking

2011	Nombre de reunions / Number of meetings	
1.	Viena	181
2.	París	174
3.	Barcelona	150
4.	Berlín	147
5.	Singapur	142
6.	Madrid	130
7.	Londres	115
8.	Amsterdam	114
9.	Istanbul	113
10.	Beijing	111

Font / Fuente / Source: ICCA

Nota: Rotació regular (com a mínim de tres països) i mínim 50 participants.

Nota: Rotación regular (como mínimo de tres países) y mínimo 50 participantes.

Note: Rotate on a regular basis (at least three countries) and attract a minimum of 50 participants.

Rànquing de la UIA (Union of International Associations)

Ranking de la UIA
UIA Ranking

2011	Nombre de reunions / Number of meetings	
1.	Singapur	919
2.	Brussel·les	464
3.	París	336
4.	Viena	286
5.	Seül	232
6.	Budapest	168
7.	Tòquio	153
8.	Barcelona	150
9.	Berlín	149
10.	Ginebra	121

Font / Fuente / Source: Union of International Associations - "International Meetings Statistics Report for the year 2011".

Índex Global de Ciutats de Compres

Índice Global de Ciudades de Compras
The Globe Shopper City Index

2011	Ciutat / City
1.	Londres
2.	Barcelona
2.	Madrid
4.	París
5.	Roma
6.	Berlín
7.	Lisboa
8.	Amsterdam
9.	Praga
10.	Budapest

Font / Fuente / Source: The Globe Shopper City Index-Europe. The Economist.

Rànquing de ciutats europees per fer negocis

Ranking de ciudades europeas para hacer negocios
Best cities to locate a business

2011	Ciutat / City
1.	Londres
2.	París
3.	Frankfurt
4.	Amsterdam
5.	Berlín
6.	Barcelona
7.	Madrid
8.	Brussel·les
9.	Munic
10.	Zuric

Font / Fuente / Source: Cushman & Wakefield, European Cities Monitor 2011.

Principals ports de creuers del món. Ports base

Principales puertos de cruceros del mundo. Puertos base
Principal ports in the world. Homeports

Port	Passatgers 2010
1. Miami	4.145.000
2. Port Everglades	3.314.000
3. Port Canaveral*	2.723.000
4. Barcelona	2.348.000
5. Venècia	1.617.000
6. Southampton	1.200.000
7. San Juan (Puerto Rico)	1.186.000
8. Nova York	1.134.000
9. Singapur	1.002.000
10. Santos	980.000

*Exclou vaixells casino / Excluye barcos casino / Excludes casino ships.

Font / Fuente / Source: Cruise Insight. Autumn 2011.

Principals aeroports d'Europa

Principales aeropuertos de Europa
Principal airports in Europe

Aeroport	Passatgers 2011
1. Londres (LHR)	69.433.565
2. París (CDG)	60.970.551
3. Frankfurt (FRA)	56.436.255
4. Amsterdam (AMS)	49.754.910
5. Madrid (MAD)	49.644.302
6. Munic (MUC)	37.763.701
7. Roma (FCO)	37.651.222
8. Istanbul (IST)	37.398.221
9. Barcelona (BCN)	34.387.597
10. Londres (LGW)	33.668.048

Font / Fuente / Source: Airport Council International, Airport Traffic Report (2011).

11

L'ENTORN DE BARCELONA I EL TURISME

El entorno de Barcelona y el turismo

The area around Barcelona and tourism

11.1

BARCELONA ÉS MOLT MÉS

Barcelona es mucho más

Barcelona is much more

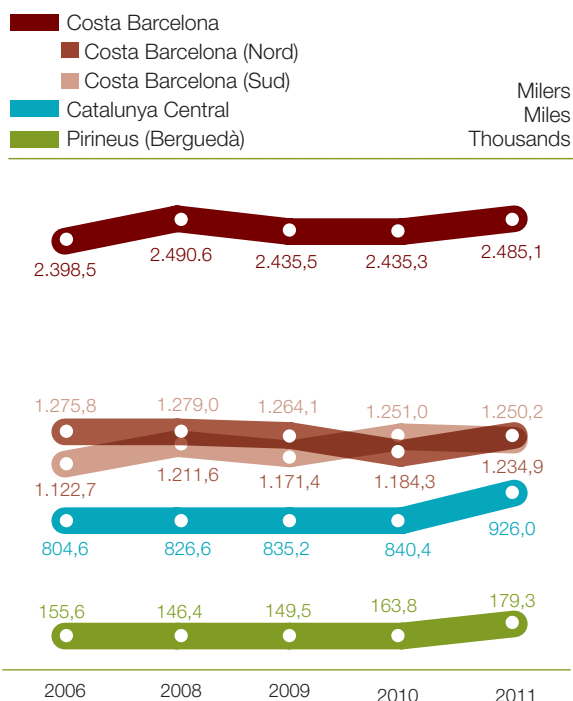
A l'entorn de la ciutat de Barcelona, la província concentra una oferta turística de 112.978 places d'allotjament turístic distribuïdes en 3 marques turístiques (vegeu el mapa). Durant el 2011 aquest territori va generar un total de 12.289.317 pernoctacions. Cadascuna d'aquestes marques té característiques i atractius complementaris a la ciutat de Barcelona. Així, les destinacions de Costa Barcelona disposen d'una estructura turística molt àmplia amb 49.672 places hoteleres i 30.495 places de càmping dedicades, en la seva majoria, al turisme d'oci i vacances al voltant dels atractius del mar i la platja. Catalunya Central i Pirineus (El Berguedà) presenten una oferta turística molt diversificada on destaquen, en el seu conjunt, les 3.730 places d'allotjament en establiments de turisme rural i les 13.278 places en càmpings.

En el entorno de la ciudad de Barcelona, la provincia concentra una oferta turística de 112.978 plazas de alojamiento turístico distribuidas en 3 marcas turísticas (ver mapa). Durante el 2011 este territorio generó un total de 12.289.317 pernoctaciones. Cada una de estas marcas tiene características y atractivos complementarios a la ciudad de Barcelona. Así, las destinaciones de Costa Barcelona disponen de una estructura turística muy amplia con 49.672 plazas hoteleras y 30.495 plazas de camping dedicadas, en su mayoría, al turismo de ocio y vacaciones alrededor de los atractivos del mar y la playa. Cataluña Central y Pirineos (El Berguedà) presentan una oferta turística muy diversificada donde destacan, en su conjunto, las 3.730 plazas de alojamiento en establecimientos de turismo rural y 13.278 plazas en camping.

Around the city, the province offers 112,978 places of tourist accommodation in 3 destinations (see map). In 2011 this area generated a total of 12,289,317 overnight stays. Each of these brands has features and attractions that complement those in the city of Barcelona. For instance, the destinations on Costa Barcelona have a very large tourism infrastructure with 49,672 tourist hotel rooms and 30,495 camping spaces dedicated, mostly, to leisure tourism and vacation attractions around the sea and the beach. Central Catalonia and the Pyrenees (The Berguedà) have a very diverse tourist offer which include, as a whole, 3,730 places to stay in rural tourism establishments and 13,278 places on campsites.

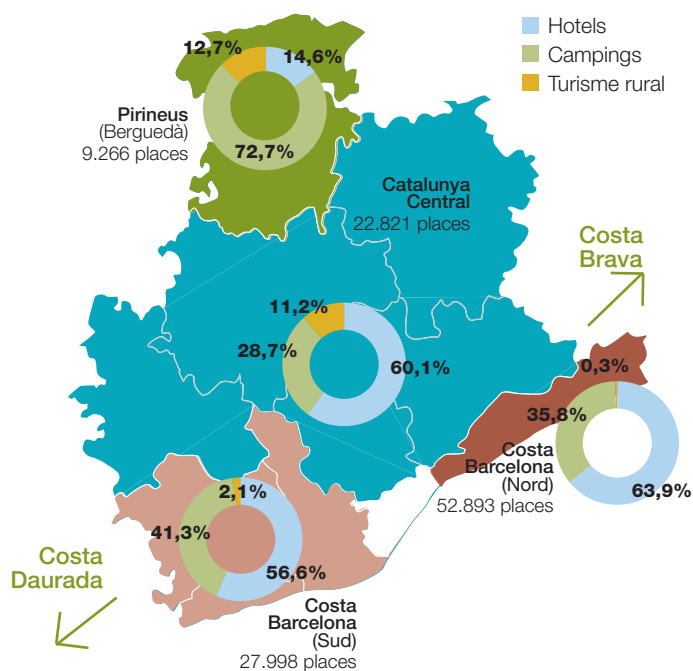
Nombre de turistes en diferents tipus d'allotjament

Número de turistas en diferentes tipos de alojamiento
Number of tourists in different types of accommodation



Oferta de diferents tipus d'allotjament (% de places)

Oferta de diferentes tipos de alojamiento (% de plazas)
Different types of accommodation (% beds)



Font / Fuente / Source: Laboratori de Turisme de la Diputació de Barcelona a partir de dades de l'Institut d'Estadística de Catalunya.

Nota: dades de la província sense el Barcelonès. / Nota: datos de la provincia sin el Barcelonès. / Note: data for the province of the Barcelona excluding Barcelonès region.

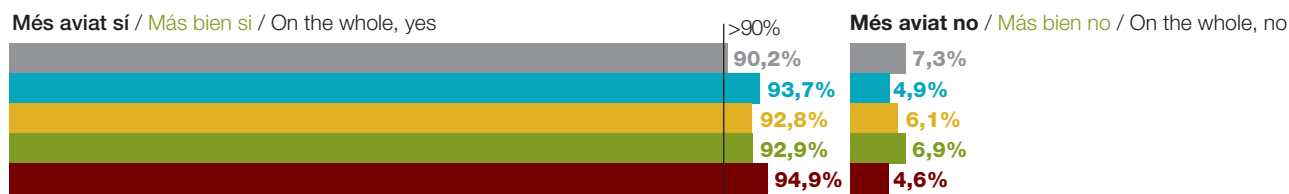
11.2 ENQUESTA D'OPINIÓ ALS BARCELONINS

Encuesta de opinión a los barceloneses
Opinion poll of Barcelona citizens

1. Creu que el turisme és beneficiós per a Barcelona?

¿Cree que el turismo es beneficioso para Barcelona?
Do you think that tourism is beneficial for Barcelona?

■ 2007 ■ 2008 ■ 2009 ■ 2010 ■ 2011

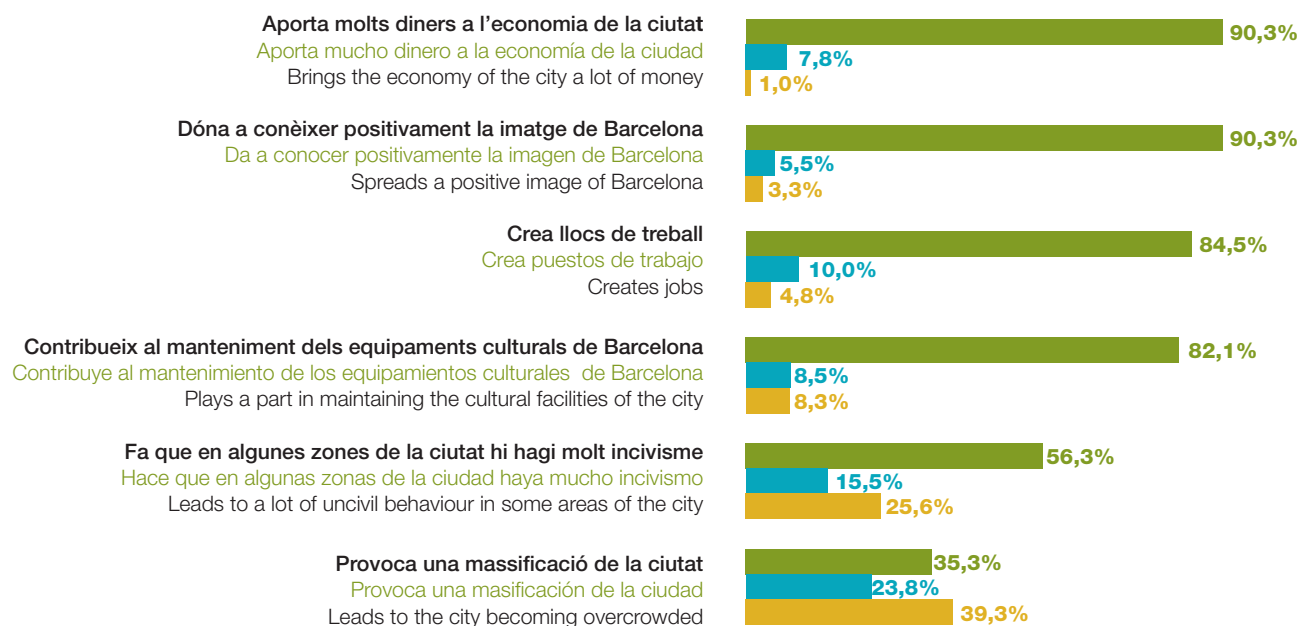


Nota: no inclou NS/NC. Nota: no incluye NS/NC. Note: DK/NR not included.

2. En quina mesura està d'acord amb aquestes afirmacions? (resultats de febrer 2011)

¿En qué medida está de acuerdo con estas afirmaciones? (resultados de febrero 2011)
To what extent do you agree with these statements? (results of February 2011)

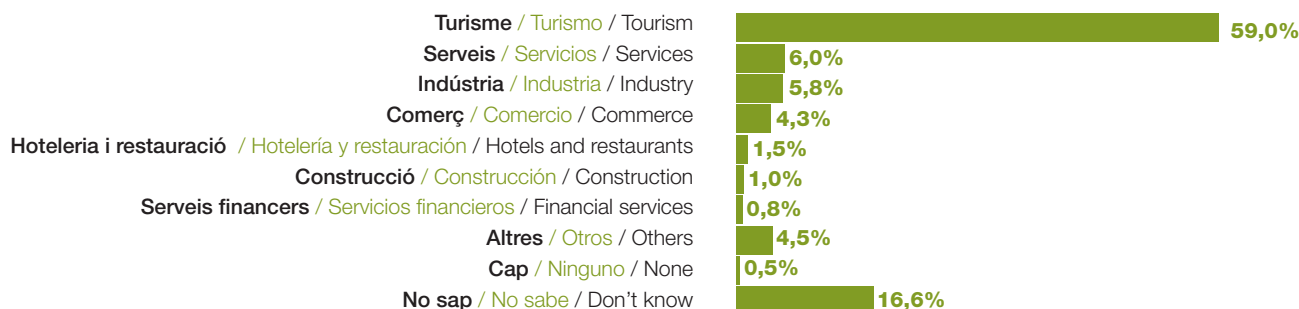
■ D'acord o molt d'acord / De acuerdo o muy de acuerdo / Agree or strongly agree
■ Regular / Regular / Neutral
■ En desacord o molt en desacord / En desacuerdo o muy en desacuerdo / Disagree or strongly disagree



Nota: no inclou NS/NC. Nota: no incluye NS/NC. Note: DK/NR not included.

3. Quin sector econòmic creu que aporta més riquesa a la ciutat? Espontània (resultats de setembre 2011)

¿Qué sector económico cree que aporta más riqueza a la ciudad? Espontánea (resultados de septiembre 2011)
In your opinion, which economic sector contributes most wealth to the city? Spontaneous (results of September 2011)



Turisme de Barcelona elabora des de 1989 indicadors sobre l'activitat turística de Barcelona a partir de treballs de camp propis i de fonts ja existents:

a) Enquesta de conjuntura del sector hoteler

Enquesta a directors d'hotel realitzada per Consultur, consultora turística degana a Espanya, ara divisió de turisme de Tea-Cegos, per a Turisme de Barcelona. Porta més de 30 anys donant servei a empreses i administracions tant a Espanya com a l'estranger en àmbits com la formació en habilitats professionals, estudis sectorials, anàlisi d'inversions, estudis de mercat, plans de màrqueting, planificació de destinacions, implantació de sistemes de qualitat, creació de clubs de producte, etc. En el camp dels estudis de mercat l'any 1989 va dissenyar i posar en marxa el sistema d'informació de Turisme de Barcelona. A partir de 2010, tractament de les dades.

Univers: establiments hotelers de Barcelona ciutat, considerant l'oferta actualitzada cada mes.

Mostra: una mitjana de 140 enquestes mensuals a hotels agremiats al Gremi d'Hotels de Barcelona.

Errades suportades (amb $p=q=50\%$ i un interval de confiança del 95,5%):

Mensual: $\pm 6,6\%$

Annual: $\pm 6,6\%$

Tipus d'enquesta: qüestionari on line a través de la intranet del Gremi d'Hotels de Barcelona.

Periodicitat: mensual.

Distribució de la mostra: afixació proporcional al nombre de places per categoria.

Observacions: des de 2005 ajust en els càlculs per a l'obtenció de turistes, pernoctacions i ocupació per places.

b) Enquesta a turistes

Enquesta sobre l'activitat turística a la ciutat de Barcelona, realitzada per Instituto DYM entre gener i desembre de 2011. Les fases de treball de camp, recollida de la informació, validació i depuració de qüestionaris, codificació, gravació i explotació de la informació, anàlisi i informe de resultats, han estat elaborades íntegrament pels departaments operatius d'Instituto DYM per a Turisme de Barcelona.

Univers: tots els visitants majors de 14 anys que pernoctin a Barcelona entre 1 i 27 nits.

Mostra total anual: 4.900 entrevistes de gener a desembre de 2011.

Mostra allotjament hotel: 3.196 entrevistes a turistes que han pernoctat en algun hotel de la ciutat almenys una nit.

Àmbit territorial: hotels, palaus de congressos, punts d'atracció turística i d'accés/sortida a la ciutat de Barcelona.

Ponderació: s'han elevat les 3.196 entrevistes a un univers teòric de 7.390.777 turistes pernoctadors en hotels a la ciutat de Barcelona, aplicant una ponderació per nacionalitat i motiu de viatge.

Errors mostrals (amb $p=q=50\%$ i un interval de confiança del 95,5%):

· Mostra total anual (4.900 entrevistes): $\pm 1,43\%$

· Mostra allotjament hotel (3.196 entrevistes): $\pm 1,77\%$

Turisme de Barcelona elabora desde 1989 indicadores sobre la actividad turística de Barcelona a partir de trabajos de campos propios y de fuentes ya existentes:

a) Encuesta de conjuntura del sector hotelero

Encuesta a directores de hotel realizada por Consultur, consultoría turística degana en España, ahora división de turismo de Tea-Cegos, para Turisme de Barcelona. Lleva más de 30 años dando servicio a las empresas y administraciones turísticas, tanto en el España como en el extranjero en ámbitos como la formación en habilidades profesionales, estudios sectoriales, análisis de inversiones, estudios de mercado, planes de marketing, planificación de destinaciones, implantación de sistemas de calidad, creación de clubes de producto, etc. En el campo de los estudios de mercado en el año 1989 diseñó y puso en marcha el sistema de información de Turisme de Barcelona. A partir de 2010, tratamiento de los datos.

Universo: establecimientos hoteleros de Barcelona ciudad, considerando la oferta actualizada cada mes.

Muestra: una media de 140 encuestas mensuales en hoteles agremiados al Gremi d'Hotels de Barcelona.

Errores soportados (con $p=q=50\%$ y un intervalo de confianza del 95,5%):

Mensual: $\pm 6,6\%$

Annual: $\pm 6,6\%$

Tipo de encuesta: cuestionario on line a través de la intranet del Gremi d'Hotels de Barcelona.

Periodicidad: mensual.

Distribución de la muestra: afijación proporcional al número de plazas por categoría.

Observaciones: desde 2005, ajuste en los cálculos para la obtención de turistas, pernoctaciones y ocupación por plazas.

b) Encuesta a turistas

Encuesta sobre la actividad turística en la ciudad de Barcelona, realizada por Instituto DYM entre enero y diciembre de 2011. Las fases de trabajo de campo, recogida de la información, validación y depuración de cuestionarios, codificación, grabación y explotación de la información, análisis e informe de resultados han estado elaborados íntegramente por los departamentos operativos del Instituto DYM para Turismo de Barcelona.

Universo: todos los visitantes mayores de 14 años que pernocten en Barcelona entre 1 y 27 noches.

Muestra total anual: 4.900 entrevistas de enero a diciembre de 2011.

Muestra base alojamiento en hotel: 3.196 entrevistas a turistas que han pernoctado en algún hotel de la ciudad al menos una noche.

Ámbito territorial: hoteles, palacios de congresos, puntos de atracción turística y de acceso/salida a la ciudad de Barcelona.

Ponderación: se han elevado las 3.196 entrevistas a un universo teórico de 7.390.777 turistas pernoctadores en hoteles en la ciudad de Barcelona aplicando una ponderación por nacionalidad y motivo de viaje.

Errores muestrales (con $p=q=50\%$ y un intervalo de confianza del 95,5%):

· muestra total anual (4.900 entrevistas): $\pm 1,43\%$

· muestra alojamiento en hotel (3.196 entrevistas): $\pm 1,77\%$

Since 1989, Turisme de Barcelona has compiled tourism activity indicators based on in-situ studies and existing sources:

a) Survey of the current situation of the hotel sector

Survey of hotel managers conducted by Consultur, now the tourism division of Tea-Cegos, for Turisme de Barcelona. Consultur was the first consultancy company in Spain to specialise in tourism and leisure. It has offered its services to tourism companies and organisations, both in Spain and abroad, for more than 30 years. Its work covers various areas: professional skills training, sector-based studies, investment analysis, market research, marketing plans, destination planning, implementation of quality systems, creation of product clubs, etc. In the field of market research, in 1989 Consultur designed and set up the information system used by Turisme de Barcelona. Since 2010, data processing.

Universe: hotels in Barcelona, updated monthly.

Sample: an average of 140 surveys a month of hotels belonging to the Gremi d'Hotels de Barcelona (Barcelona Hotel Association).

Error margins permitted: (with $p=q=50\%$ and a confidence level of 95.5%):

Monthly: $+ 6.6\%$

Annually: $+ 6.6\%$

Type of survey: online questionnaire through the intranet of the Gremi d'Hotels de Barcelona.

Frequency: monthly.

Distribution of the sample: allocation proportional to the number of beds per category.

Observation: since 2005, the calculations to obtain figures relating to tourists, overnights and occupancy by beds have been adjusted.

b) Survey on tourists

Survey on tourism in the city of Barcelona, conducted by Instituto DYM between January and December 2011. The fieldwork, collection and cleaning of data, validation of questionnaires, recording and coding of information, exploitation and analysis of results and production of the final report have been completed entirely by Instituto DYM for Turisme de Barcelona.

Universe: tourists aged over 14 who spending between 1 and 27 nights in Barcelona.

Sample total annual: 4,900 interviews from January to December 2011.

Hotel sample: 3,196 interviews to tourists who have stayed at least one night in a hotel in the city.

Territorial scope: hotels, congress center, tourist attractions and access/exit points in the city of Barcelona.

Adjustment: the 3,196 interviews have been taken from a theoretical sample group of 7,390,777 tourists staying overnight in hotels in Barcelona, applying an adjustment by nationality and purpose of visit.

Sampling errors: (with $p=q=50\%$ and a confidence interval of 95.5%):

· total annual sample (4,900 interviews): $+ 1.43\%$

· hotel accommodation sample (3,196 interviews): $+1.77\%$

Mostreig: aleatori estratificat, en base a quotes de nacionalitat, motiu de viatge i tipus d'allotjament.

Distribució de la mostra: afixació proporcional de les quotes mensuals establertes de nacionalitat, motiu de viatge i tipus d'allotjament, en funció de l'estacionalitat anual dels turistes.

Distribució temporal: laborables i festius de totes les setmanes de l'any, en 12 onades mensuals.

c) Oferta Hotelera

Recull dels establiments i projectes hotelers, realitzat per Turisme de Barcelona i el Gremi d'Hotels de Barcelona.

BRIC Global, consultora d'inversió especialitzada en el sector hotelier, assessora a clients de variat perfil (cadena hotelera, fons d'inversió, *family offices*, capital risc) en matèries com la inversió i gestió de patrimoni, la selecció d'operador, l'optimització i rotació d'actius o l'anàlisi de carteres, entre d'altres. Publica el "Informe del mercado de Hoteles de Barcelona".

d) Enquesta de percepció del turisme

Realitzada per Turisme de Barcelona.

Tècnica d'investigació: entrevista telefònica assistida per ordinador.

Àmbit geogràfic: Barcelona ciutat.

Univers: població de 18 i més anys empadronada a Barcelona i que porti un mínim d'un any vivint a la ciutat.

Número d'entrevistes: 400 entrevistes a cadascuna de les 3 onades.

Error de la mostra: $\pm 5,0\%$ en un interval de confiança del 95% i $p=q=0,5$.

Tipus de mostreig: estratificat per districtes. Les llars on trucar s'han seleccionat de forma aleatòria i la persona a entrevistar, a partir de quotes creuades de sexe i edat.

Treball de camp: 14 i 15 de febrer, 16, 17 i 20 de juny i 12 i 14 de setembre de 2011.

e) Estadístiques de Congressos, convencions i incentius a Barcelona

Informe elaborat pel Barcelona Convention Bureau (BCB) de Turisme de Barcelona en base a la cerca i anotació sistemàtica de l'activitat congressual, de reunions d'empresa i d'incentius que han tingut lloc a la ciutat. Elaboració a partir, entre d'altres, de la recollida d'un formulari amb periodicitat trimestral als principals hotels i espais/sales de Barcelona on especifiquen la relació d'actes que s'han celebrat a les seves instal·lacions, així com també s'envia a les AAVV i OPCs membres del BCB.

f) Despesa amb targetes de crèdit

Dades referents a despesa internacional amb targetes de crèdit facilitades per CatalunyaCaixa al Barcelona Shopping Line de Turisme de Barcelona.

Turisme de Barcelona agraeix la col·laboració de les persones i entitats en l'obtenció de les dades, sense les quals aquesta publicació no hagués estat possible.

Muestreo: aleatorio estratificado, en base a cuotas por nacionalidad, motivo del viaje y tipos de alojamiento.

Distribución de la muestra: fijación proporcional de las cuotas mensuales establecidas de nacionalidad, motivo de viaje y tipos de alojamiento en función de la estacionalidad anual de los turistas.

Distribución temporal: laborables y festivos de todas las semanas del año, en 12 onadas mensuales.

c) Oferta hotelera

Recopilación de los establecimientos y proyectos hoteleros, realizada por Turisme de Barcelona y el Gremi d'Hotels de Barcelona.

BRIC Global, consultora de inversión especializada en el sector hotelero, asesora a clientes de variado perfil (cadena hotelera, fondos de inversión, *family offices*, capital riesgo) en materias como la inversión y gestión de patrimonio, la selección de operador, la optimización y rotación de activos o el análisis de carteras, entre otros. Publica el "Informe del mercado de Hoteles de Barcelona".

d) Encuesta de percepción del turismo

Realizada por Turisme de Barcelona.

Técnica de investigación: entrevista telefónica asistida por ordenador.

Ámbito geográfico: Barcelona ciudad.

Universo: población de 18 y más años empadronada en Barcelona y que lleve como mínimo un año viviendo en la ciudad.

Número de entrevistas: 400 entrevistas en cada una de las 3 onadas.

Error de la muestra: $\pm 5,0\%$ en un intervalo de confianza del 95% i $p=q=0,5$.

Tipo de muestreo: estratificado por distritos. Los hogares donde llamar se han seleccionado de forma aleatoria y la persona a entrevistar, a partir de cuotas cruzadas de sexo y edad.

Trabajo de campo: 14 y 15 de febrero, 16, 17 y 20 de junio y 12 y 14 de septiembre de 2011.

e) Estadísticas de Congreso, convenciones e incentivos en Barcelona

Informe elaborado por el Barcelona Convention Bureau (BCB) de Turisme de Barcelona en base a la búsqueda y anotación sistemática de la actividad congressual, de reuniones de empresa y de incentivos que han tenido lugar en la ciudad. Elaboración a partir, entre otros, de la recogida de un formulario con periodicidad trimestral enviado a los principales hoteles y espacios/salas de Barcelona donde detallan la relación de actos que se han celebrado en sus instalaciones, así como también se envía a las AAVV y OPCs miembros del BCB.

f) Gasto con tarjetas de crédito

Datos referentes al gasto internacional con tarjetas de crédito facilitados por CatalunyaCaixa al Barcelona Shopping Line de Turisme de Barcelona.

Turisme de Barcelona agradece la colaboración de las personas y entidades en la obtención de los datos, sin las cuales la presente publicación no hubiera sido posible.

Sampling: stratified random, based on nationalities, purpose of visit and kind of accommodation.

Distribution of the sample: proportional allocation of established quotes of nationality, purpose of visit, and kind of accommodation according to seasonality of tourists.

Time distribution: working days and holidays every week of the year, in 12 monthly waves.

c) Hotel capacity

Compilation of establishments and hotel projects, completed by Turisme de Barcelona and the Gremi d'Hotels de Barcelona (Barcelona Hotel Association).

BRIC Global, an investment consultancy firm specialising in the Hotel industry, advises a wide range of clients (hotel chains, investment funds, family offices, risk capital) on investment and asset management, the selection of operators, asset optimisation and turnover and portfolio analysis, among other matters. It publishes the "Barcelona Hotel market report".

d) Tourism perception survey

Conducted by Turisme de Barcelona.

Research technique: computer assisted telephone interview.

Geographical scope: city of Barcelona.

Universe: population aged 18 and over registered in Barcelona, who have lived in the city for at least one year.

Number of interviews: 400 interviews in each of the 3 waves.

Sampling error: $\pm 5.0\%$ with a confidence interval of 95% i $p=q=0.5$.

Type of sampling: stratified by districts. The homes telephoned were selected at random and the person to be interviewed from a cross-tabulation of sex and age variables.

Fieldwork: 14 and 15 February, 16, 17 and 20 June, 12 and 14 September 2011.

d) Statistics on Congresses, conventions and incentives in Barcelona

Report drawn up by the Barcelona Convention Bureau (BCB) of Turisme de Barcelona based on a systematic search for and recording of congresses, business meetings and incentives held in the city. Among other sources, the report is based on a form sent every three months to the city's main hotels and venues, which are asked to list the events held on their premises. This form is also sent to BCB member travel agencies and professional congress organisers.

e) Credit card spending

Data on international spending with credit cards. Data provided to Barcelona Shopping Line of Turisme de Barcelona by CatalunyaCaixa.

Turisme de Barcelona would like to thank the people, companies and institutions who have helped to compile the data. Without them this publication would not have been possible.



Barcelona
Turisme
barcelonaturisme.cat



Ajuntament
de Barcelona



Cambra de Comerç de Barcelona



Col·laboradors institucionals: / Colaboradores institucionales: / Institucional partners:



Barcelona
és molt més



Diputació
Barcelona

GHB

GREMI D'HOTELS
DE BARCELONA
BARCELONA HOTEL ASSOCIATION

Amb la col·laboració de: / Con la colaboración de: / With the support of:

